

Warszawa, dn. 2023-09-14

T-Mobile Polska S.A.
ul. Marynarska 12
02-674 Warszawa

Pełnomocnik: [REDACTED]
Pełnomocnictwo numer: 159/01/21

z dnia: 2021-01-13

dane do korespondencji:

NetWorkS! Sp. z o.o.
ul. Józefa Piłsudskiego 3
00-728 Warszawa
tel. 506401236

Prezydent Miasta Białystok
Urząd Miejski w Białymstoku
ul. Słonimska 1
15-950 Białystok

Dotyczy: ustawowego obowiązku, wynikającego z art. 152 ust. 1 i ust. 7 w związku z ust. 6 pkt 1c ustawy z dnia 27 kwietnia 2001r – Prawo ochrony środowiska (Dz.U. 2022 poz. 2556).

Działając z upoważnienia T-Mobile Polska S.A. z siedzibą ul. Marynarska 12, 02-674 Warszawa, informuję o zmianie danych w zakresie wielkości i rodzaju emisji dla instalacji radiokomunikacyjnej **27244 (96494N!) WBI_BIALYSTOK_PRODUKCYJN115** zlokalizowanej w miejscowości BIAŁYSTOK, ul. PRODUKCYJNA 115. W stosunku do informacji zawartej w zgłoszeniu realizowanym dla tej instalacji w trybie art. 152 ust. 1 i 5 ustawy z dnia 27 kwietnia 2001r – Prawo ochrony środowiska (Dz.U. 2022 poz. 2556), dane ulegają zmianie w następujący sposób:

9. Wielkość i rodzaj emisji²⁾:

Pole elektromagnetyczne. EIRP poszczególnych anten zostało podane w pkt 12, tj.

Lp.	Równoważna moc promieniowana izotropowo (EIRP) [W]
1.	7092
2.	15864
3.	9207
4.	7092
5.	15864
6.	9207
7.	7092
8.	15864
9.	9207

12. Szczegółowe dane, odpowiednio do rodzaju instalacji, zgodne z wymaganiami określonymi w załączniku nr 2 do Rozporządzenia:

Lp.	1)	2)	3)	4)	5)	
	Współrzędne geograficzne	Częstotliwość lub zakresy częstotliwości pracy instalacji [MHz]	Wysokość środka elektrycznego anteny [m n.p.t.]	Równoważna moc promieniowana izotropowo (EIRP) [W]	Azymut [°]	Kąt pochylenia lub zakresy kątów pochylenia [°]
1.	23°4'45.3" 53°9'49.8"	800/900	39	7092	15	2/0
2.	23°4'45.3" 53°9'49.8"	1800/2100	39	15864	15	2/2
3.	23°4'45.3" 53°9'49.8"	2600	39	9207	15	1.5
4.	23°4'45.4" 53°9'49.7"	800/900	39	7092	135	2/2
5.	23°4'45.3" 53°9'49.7"	1800/2100	39	15864	135	2/2
6.	23°4'45.4" 53°9'49.7"	2600	39	9207	135	1.5
7.	23°4'45.2" 53°9'49.7"	800/900	39	7092	260	2/0
8.	23°4'45.2" 53°9'49.8"	1800/2100	39	15864	260	2/2
9.	23°4'45.2" 53°9'49.7"	2600	39	9207	260	1.5

*) tolerancja azymutu od -10° do +10°.

Informuję, iż dokonane zmiany w zakresie wielkości i rodzaju emisji przedmiotowej instalacji nie powodują zmiany instalacji w sposób istotny zgodnie z art. 3 pkt 7 ustawy Poś.

W załączniku przesyłam:

1. Pełnomocnictwo
2. Kopia potwierdzenia wniesienia opłaty skarbowej.
3. Sprawozdanie z pomiarów pól elektromagnetycznych wykonanych dla celów ochrony środowiska.

Otrzymują:

1. a/a
2. adresat





Laboratorium Badań Środowiskowych
ul. Józefa Piusa Dziekońskiego 3
00-728 Warszawa
e-mail: Laboratorium@networks.pl



AB 419

S P R A W O Z D A N I E 6970/2023/OS
Z POMIARÓW PÓL ELEKTROMAGNETYCZNYCH
WYKONANYCH DLA POTRZEB OCHRONY ŚRODOWISKA

Badany obiekt: Instalacja radiokomunikacyjna T-Mobile Polska S.A.
Numer i nazwa: 27244 (96494N!) WBI_BIALYSTOK_PRODUKCYJN115
Adres: BIAŁYSTOK, PRODUKCYJNA 115 DZ.164/6, Powiat m. Białystok, WOJ. PODLASKIE

Data wykonania pomiarów: 2023-09-06

Sprawozdanie z badań bez pisemnej zgody laboratorium nie może być powielane inaczej niż w całości.
Wynik przedstawione w niniejszym sprawozdaniu odnoszą się wyłącznie do badanego obiektu i do warunków i konfiguracji urządzeń w dniu wykonywania pomiarów.

1. Właściciel badanego obiektu:

T-Mobile Polska S.A., ul. Marynarska 12, 02-674 Warszawa

2. Zleceniodawca:

T-Mobile Polska S.A., ul. Marynarska 12, 02-674 Warszawa

3. Przedstawiciel zleceniodawcy:

NetWorkS! Sp.z o.o.

4. Zakres zlecenia:

Wykonanie badania i opracowanie sprawozdania z pomiarów natężenia pola elektrycznego i pola magnetycznego dla instalacji radiokomunikacyjnej T-Mobile Polska S.A. zlokalizowanej w miejscowości BIAŁYSTOK, PRODUKCYJNA 115 DZ.164/6.

5. Cel zlecenia:

Wykonanie pomiarów pól elektromagnetycznych w otoczeniu instalacji radiokomunikacyjnej 27244 (96494N!) WBI_BIALYSTOK_PRODUKCYJN115 w odniesieniu do wymagań określonych w *Rozporządzeniu Ministra Klimatu z dnia 17 lutego 2020 r. w sprawie sposobów sprawdzania dotrzymania dopuszczalnych poziomów pól elektromagnetycznych w środowisku (Dz.U. 2022 poz. 2630)*.

6. Pomiary zostały wykonane przez:



7. Informacje o źródłach pól elektromagnetycznych

7.1. Sposób identyfikacji badanych źródeł pól elektromagnetycznych

Identyfikacji źródeł i parametrów technicznych dokonano na podstawie analizy dokumentacji dotyczącej zlecenia oraz obserwacji miejsca wykonywania badań.

7.2. Opis miejsca zainstalowania anten i urządzeń technicznych. Opis obiektu badań i jego otoczenia

Instalacja radiokomunikacyjna zlokalizowana jest na terenie ogrodzonym. Anteny zawieszono na wieży kratowej. Urządzenia sterujące oraz zasilające zainstalowano w szafie outdoor u podstawy wieży. Wokół instalacji znajdują się tereny zielone i magazyny.

Instalacja radiokomunikacyjna jest obiektem bezobsługowym. Okresowe stanowiska pracy związane są z prowadzonymi w zależności od potrzeb konserwacjami, przeglądami, strojeniem i naprawami.

7.3. Parametry techniczne źródła pola elektromagnetycznego

Dane przedstawiające maksymalne parametry pracy instalacji przekazane przez zleceniodawcę:

Parametry systemu nadawczo-odbiorczego:

Charakterystyka promieniowania		kierunkowa					
Rzeczywisty czas pracy [h/dobę]		24					
Warunki pracy		znamionowe					
Rodzaj wytwarzanego pola		stacjonarne					
Lp.	Częstotliwość lub zakresy częstotliwości pracy [MHz]	Typ/producent anteny	liczba anten	Azymut [°]	kąt pochylenia* [°]	Wysokość środka elektrycznego anteny [m n.p.t.]	Równoważna moc promieniowana izotropowo (EIRP) [W]
1	800/900	ADU4516R0v01 Huawei	1	15	2/0	39	7092
2	1800/2100	ADU4518R6v06 Huawei	1	15	2/2	39	15864
3	2600	ADU4518R6v06 Huawei	1	15	1.5	39	9207
4	800/900	ADU4516R0v01 Huawei	1	135	2/2	39	7092
5	1800/2100	ADU4518R6v06 Huawei	1	135	2/2	39	15864
6	2600	ADU4518R6v06 Huawei	1	135	1.5	39	9207
7	800/900	ADU4516R0v01 Huawei	1	260	2/0	39	7092
8	1800/2100	ADU4518R6v06 Huawei	1	260	2/2	39	15864
9	2600	ADU4518R6v06 Huawei	1	260	1.5	39	9207

* wskazane wartości kąta pochylenia anten, zgodnie z informacją uzyskaną od zleceniodawcy, są wartościami stałymi

Transmisja realizowana drogą kablową

7.4 Inne źródła pól elektromagnetycznych

Na podstawie informacji otrzymanych od użytkownika oraz obserwacji otoczenia miejsca wykonywania pomiarów nie stwierdzono występowania innych źródeł pola-EM

8. Opis pomiarów

8.1. Metoda badań

Zgodna z rozporządzeniem Ministra Klimatu z dnia 17 lutego 2020 r. w sprawie sposobów sprawdzania dotrzymania dopuszczalnych poziomów pól elektromagnetycznych w środowisku (Dz.U. 2022 poz. 2630), określona w pkt 25 ppkt 1 załącznika do niniejszego rozporządzenia.

8.2. Termin pomiarów i warunki środowiskowe

Podczas wykonywania pomiarów pól elektromagnetycznych nie występowały opady atmosferyczne. Wyniki pomiaru parametrów pogodowych przedstawia poniższa tabela:

Data [rrrr-mm-dd]	Godzina [hh:mm-hh:mm]	Warunki środowiskowe			
		Temperatura [°C]		Wilgotność względna [%]	
2023-09-06	10:20-11:30	Przed pomiarem	Po pomiarach	Przed pomiarem	Po pomiarach
		22.5	23.0	61.6	60.5

Przedstawione wyżej warunki środowiskowe, występujące podczas wykonywania pomiarów pól elektromagnetycznych, są zgodne ze specyfikacją techniczną użytego zestawu pomiarowego.

8.3. Warunki pracy urządzeń nadawczych

Podczas pomiarów w przypadku uzyskania wyniku pomiaru szerokopasmowego wykonanego zastosowaną metodą, dla zakresów częstotliwości od 10 MHz do 300 GHz, powiększonego

Sprawozdanie z badań bez pisemnej zgody laboratorium nie może być powielane inaczej niż w całości.
Wynik przedstawione w niniejszym sprawozdaniu odnoszą się wyłącznie do badanego obiektu i do warunków i konfiguracji urządzeń w dniu wykonywania pomiarów.

o rozszerzoną niepewność pomiaru U dla współczynnika rozszerzenia $k = 2$ przekraczającego 70% najniższej dopuszczalnej wartości składowej elektrycznej lub magnetycznej pola dla objętych pomiarami zakresów częstotliwości, uwzględnia się poprawki pomiarowe przekazane przez zleceniodawcę, umożliwiające uwzględnienie maksymalnych parametrów pracy instalacji zgodnie z pkt 7 załącznika do Rozporządzeniem Ministra Klimatu z dnia 17 lutego 2020 r. w sprawie sposobów sprawdzania dotrzymania dopuszczalnych poziomów pól elektromagnetycznych w środowisku (Dz. U. 2022, poz. 2630) zaznaczając, że wymagane jest wykonanie pomiaru z wykorzystaniem miernika selektywnego. W przypadku uzyskania wyniku pomiaru szerokopasmowego zastosowaną metodą, dla zakresów częstotliwości od 10 MHz do 300 GHz, powiększonego o rozszerzoną niepewność pomiaru U dla współczynnika rozszerzenia $k = 2$ nieprzekraczającego 70% najniższej dopuszczalnej wartości składowej elektrycznej lub magnetycznej pola dla objętych pomiarami zakresów częstotliwości, nie uwzględnia się poprawek pomiarowych.

8.4. Wyposażenie pomiarowe

Zestaw pomiarowy służący do pomiaru natężenia składowej elektrycznej pola elektromagnetycznego złożony z szerokopasmowego miernika i sondy pomiarowej:

Oznaczenie miernika	Producent	Model	Numer fabryczny	Oznaczenie sondy	Producent	Model	Numer fabryczny
M-04	Narda Safety Test Solution	Miernik pól elektromagnetycznych NBM-550	F-0212	S-04	Narda Safety Test Solution	Sonda EF6092	A-0057

Mierniki natężenia pola elektromagnetycznego podlegają okresowemu sprawdzeniu zgodnie z procedurą wewnętrzną P-03 i PB-01. Świadczenie wzorcowania zestawu pomiarowego z dnia 15 listopada 2021 o numerze LWiMP/W/349/21 wydane przez Laboratorium Wzorców i Metrologii Pola Elektromagnetycznego (LWiMP) Politechniki Wrocławskiej. Data ważności świadectwa wzorcowania: 15 listopada 2023 (zgodnie z procedurą wewnętrzną P-03).

Termohigrometr:

Oznaczenie:	TH-15	Producent:	AZ INSTRUMENT CORP	Model:	Termohigrometr AZ8706
-------------	-------	------------	--------------------	--------	-----------------------

Data ważności świadectwa wzorcowania: 3 stycznia 2025 (zgodnie z procedurą wewnętrzną P-03).

Dalmerz:

Oznaczenie	Producent	Typ	Numer seryjny	Nr świadectwa wzorcowania	Data świadectwa wzorcowania
D-15	Leica	Dalmerz Leica Disto D510	1061801909	L4-L41.4180.14.2017.3086.1	1 września 2017

Data ważności świadectwa wzorcowania: 1 września 2027 (zgodnie z procedurą wewnętrzną P-03).

Odbiornik GNSS:

Oznaczenie	Producent	Model	Numer fabryczny
G-07	Stonex	S7-G GIS	S7G4083040004

Odbiorniki podlegają okresowemu sprawdzeniu zgodnie z procedurą wewnętrzną P-03.

9. Wyniki pomiarów

Pole elektryczne

Nr pionu	Opis umiejscowienia pionu (punktu) pomiarowego	Wysokość pomiaru [m]	Zmierzona wartość natężenia pola elektrycznego E [V/m] ^{1,5}	Wartość natężenia pola elektrycznego powiększona o niepewność pomiaru ⁴ E [V/m]	Wskaźnikowa wartość poziomu emisji pól elektromagnetycznych WME^3	Współrzędne geograficzne pionu (punktu) pomiarowego ²
1	GKP w odległości 17m od anteny sektorowej az. 135°	2.0	1.1	1.4	0.05	53°9'49.3" 23°4'45.8"
2	GKP w odległości 41m od anteny	2.0	1.3	1.7	0.06	53°9'49.0" 23°4'46.9"

Sprawozdanie z badań bez pisemnej zgody laboratorium nie może być powielane inaczej niż w całości.

Wynik przedstawione w niniejszym sprawozdaniu odnoszą się wyłącznie do badanego obiektu i do warunków i konfiguracji urządzeń w dniu wykonywania pomiarów.

	sektorowej az. 135°					
3	GKP w odległości 10m od anteny sektorowej az. 260°	0.3-2.0	<1.0*	1.3	0.05	53°9'49.7" 23°4'44.8"
4	GKP w odległości 30m od anteny sektorowej az. 260°	2.0	1.2	1.6	0.06	53°9'49.7" 23°4'43.7"
5	GKP w odległości 50m od anteny sektorowej az. 260°	2.0	1.4	1.8	0.07	53°9'49.3" 23°4'42.6"
6	GKP w odległości 70m od anteny sektorowej az. 260°	2.0	1.5	2	0.07	53°9'49.3" 23°4'41.5"
7	GKP w odległości 10m od anteny sektorowej az. 15°	0.3-2.0	<1.0*	1.3	0.05	53°9'50.0" 23°4'45.5"
8	GKP w odległości 30m od anteny sektorowej az. 15°	2.0	1.2	1.6	0.06	53°9'50.8" 23°4'45.8"
9	GKP w odległości 50m od anteny sektorowej az. 15°	2.0	1.4	1.8	0.07	53°9'51.5" 23°4'45.8"
10	GKP w odległości 70m od anteny sektorowej az. 15°	2.0	1.4	1.8	0.07	53°9'51.8" 23°4'46.2"
11	GKP w odległości 90m od anteny sektorowej az. 15°	2.0	1.3	1.7	0.06	53°9'52.6" 23°4'46.6"
12	PKP na az. 244° w odległości 64m od anteny sektorowej az. 260°	2.0	1.4	1.8	0.07	53°9'49.0" 23°4'42.2"
13	PKP na az. 118° w odległości 79m od anteny sektorowej az. 135°	2.0	1.3	1.7	0.06	53°9'48.6" 23°4'49.1"
-	GKP w odległości 353m od anteny sektorowej az. 260°	0.3-2.0	<1.0*	1.3	0.05	53°9'47.9" 23°4'26.4"
-	GKP w odległości 425m od anteny sektorowej az. 260°	0.3-2.0	<1.0*	1.3	0.05	53°9'47.2" 23°4'22.8"
-	GKP w odległości 453m od anteny sektorowej az. 260°	0.3-2.0	<1.0*	1.3	0.05	53°9'47.2" 23°4'21.0"
-	GKP w odległości 325m od anteny sektorowej az. 15°	0.3-2.0	<1.0*	1.3	0.05	53°10'0.1" 23°4'49.8"
-	GKP w odległości 380m od anteny sektorowej az. 15°	0.3-2.0	<1.0*	1.3	0.05	53°10'1.6" 23°4'50.5"
-	GKP w odległości 453m od anteny sektorowej az. 15°	0.3-2.0	<1.0*	1.3	0.05	53°10'4.1" 23°4'51.6"
-	GKP w odległości 326m od anteny sektorowej az. 135°	0.3-2.0	<1.0*	1.3	0.05	53°9'42.1" 23°4'57.7"
-	GKP w odległości 377m od anteny sektorowej az. 135°	0.3-2.0	<1.0*	1.3	0.05	53°9'41.0" 23°4'59.9"

Pole magnetyczne (wyznaczone na podstawie pomiaru wartości natężenia pola elektrycznego)

Sprawozdanie z badań bez pisemnej zgody laboratorium nie może być powielane inaczej niż w całości.
Wynik przedstawione w niniejszym sprawozdaniu odnoszą się wyłącznie do badanego obiektu i do warunków i konfiguracji urządzeń w dniu wykonywania pomiarów.

Nr pionu	Opis umiejscowienia pionu (punktu) pomiarowego	Wysokość pomiaru [m]	Wartość natężenia pola magnetycznego H [A/m] ¹	Wartość natężenia pola magnetycznego powiększona o niepewność pomiaru ⁴ H [A/m]	Wskaźnikowa wartość poziomu emisji pól elektromagnetycznych WM _H ³	Współrzędne geograficzne pionu (punktu) pomiarowego ²
1	GKP w odległości 17m od anteny sektorowej az. 135°	2.0	0.003	0.004	0.05	53°9'49.3" 23°4'45.8"
2	GKP w odległości 41m od anteny sektorowej az. 135°	2.0	0.003	0.005	0.06	53°9'49.0" 23°4'46.9"
3	GKP w odległości 10m od anteny sektorowej az. 260°	0.3-2.0	<0.003*	0.003	0.05	53°9'49.7" 23°4'44.8"
4	GKP w odległości 30m od anteny sektorowej az. 260°	2.0	0.003	0.004	0.06	53°9'49.7" 23°4'43.7"
5	GKP w odległości 50m od anteny sektorowej az. 260°	2.0	0.004	0.005	0.07	53°9'49.3" 23°4'42.6"
6	GKP w odległości 70m od anteny sektorowej az. 260°	2.0	0.004	0.005	0.07	53°9'49.3" 23°4'41.5"
7	GKP w odległości 10m od anteny sektorowej az. 15°	0.3-2.0	<0.003*	0.003	0.05	53°9'50.0" 23°4'45.5"
8	GKP w odległości 30m od anteny sektorowej az. 15°	2.0	0.003	0.004	0.06	53°9'50.8" 23°4'45.8"
9	GKP w odległości 50m od anteny sektorowej az. 15°	2.0	0.004	0.005	0.07	53°9'51.5" 23°4'45.8"
10	GKP w odległości 70m od anteny sektorowej az. 15°	2.0	0.004	0.005	0.07	53°9'51.8" 23°4'46.2"
11	GKP w odległości 90m od anteny sektorowej az. 15°	2.0	0.003	0.005	0.06	53°9'52.6" 23°4'46.6"
12	PKP na az. 244° w odległości 64m od anteny sektorowej az. 260°	2.0	0.004	0.005	0.07	53°9'49.0" 23°4'42.2"
13	PKP na az. 118° w odległości 79m od anteny sektorowej az. 135°	2.0	0.003	0.005	0.06	53°9'48.6" 23°4'49.1"
-	GKP w odległości 353m od anteny sektorowej az. 260°	0.3-2.0	<0.003*	0.003	0.05	53°9'47.9" 23°4'26.4"
-	GKP w odległości 425m od anteny sektorowej az. 260°	0.3-2.0	<0.003*	0.003	0.05	53°9'47.2" 23°4'22.8"
-	GKP w odległości 453m od anteny sektorowej az. 260°	0.3-2.0	<0.003*	0.003	0.05	53°9'47.2" 23°4'21.0"
-	GKP w odległości 325m od anteny sektorowej az. 15°	0.3-2.0	<0.003*	0.003	0.05	53°10'0.1" 23°4'49.8"
-	GKP w odległości 380m od anteny sektorowej az. 15°	0.3-2.0	<0.003*	0.003	0.05	53°10'1.6" 23°4'50.5"
-	GKP w odległości 453m od anteny sektorowej az. 15°	0.3-2.0	<0.003*	0.003	0.05	53°10'4.1" 23°4'51.6"
-	GKP w odległości 326m od anteny sektorowej az. 135°	0.3-2.0	<0.003*	0.003	0.05	53°9'42.1" 23°4'57.7"
-	GKP w odległości 377m od anteny sektorowej az. 135°	0.3-2.0	<0.003*	0.003	0.05	53°9'41.0" 23°4'59.9"

GKP – Główny Kierunek Pomiarowy
PKP – Pomocniczy Kierunek Pomiarowy

Sprawozdanie z badań bez pisemnej zgody laboratorium nie może być powielane inaczej niż w całości.
Wynik przedstawione w niniejszym sprawozdaniu odnoszą się wyłącznie do badanego obiektu i do warunków i konfiguracji urządzeń w dniu wykonywania pomiarów.

¹ wyniki oznaczone * są wynikami poniżej czułości zestawu pomiarowego i są wynikami spoza zakresu akredytacji. Do obliczenia wyniku skorygowanego przyjęto wartość skorelowaną z rzeczywistym wynikiem pomiaru - dolną granicę akredytowanego zakresu pomiarowego metody

² współrzędne geograficzne pozyskane metodą pomiaru bezpośredniego

³ do wyznaczenia wartości wskaźnikowej W_{ME} i W_{MH} przyjęto na podstawie uzgodnień z klientem oraz rozpoznania źródeł, jako wartości dopuszczalne pola elektrycznego i magnetycznego odpowiednio 28 V/m i 0,073 A/m.

⁴ do wyznaczenia niepewności dla wyników poniżej czułości zestawu pomiarowego, przyjęto niepewność dla minimalnej wartości z zakresu pomiarowego.

⁵ maksymalna wartość chwilowa

Niepewność oszacowano zgodnie z dokumentem P-03 „Procedura nadzoru nad wyposażeniem” w postaci niepewności rozszerzonej wynikającej z niepewności standardowej pomnożonej przez współczynnik rozszerzenia $k=2$.

Całkowita szacowana niepewność rozszerzona składowej E wynosi odpowiednio: 30.5% dla częstotliwości do 3 GHz

Umiejscowienie pionów (punktów) pomiarowych przedstawiono w załączniku nr 2 do niniejszego sprawozdania.

10. Omówienie wyników pomiarów

W związku z tym, że żadna z wartości zmierzonych, udokumentowanych w tabelach w pkt. 9, uzyskanych w skutek zastosowania pomiaru szerokopasmowego, powiększonego o rozszerzoną niepewność pomiaru U dla współczynnika rozszerzenia $k = 2$ nie przekroczyła 70% najniższej dopuszczalnej wartości składowej elektrycznej lub magnetycznej pola dla objętych pomiarami zakresów częstotliwości, nie uwzględnia się poprawek pomiarowych.

W wyniku zastosowania sposobu sprawdzenia dotrzymania dopuszczalnych poziomów pól elektromagnetycznych w środowisku, zgodnie pkt 25 ppkt 1 Rozporządzenia Ministra Klimatu z dnia 17 lutego 2020 r. (Dz. U. 2022, poz. 2630), w związku z tym, że żadna z wartości wskaźnikowych, udokumentowanych w tabelach w pkt. 9 nie przekracza wartości 1, stwierdza się, że w miejscach, w których wykonano pomiary w otoczeniu instalacji radiokomunikacyjnej 27244 (96494N!) WBI_BIALYSTOK_PRODUKCYJN115, dopuszczalne poziomy pól elektromagnetycznych w środowisku należy uznać za dotrzymane.

Miejsca niedostępne podczas wykonywania pomiarów wskazane zostały w pkt. 9 (Wyniki pomiarów) lub na załączniku przedstawiającym usytuowanie pionów pomiarowych.

11. Podstawa prawna

- 1) Ustawa z dnia 27 kwietnia 2001 r. Prawo ochrony środowiska (Dz.U. 2022 poz. 2556)
- 2) Rozporządzenie Ministra Zdrowia z dnia 17 grudnia 2019 r. w sprawie dopuszczalnych poziomów pól elektromagnetycznych w środowisku (Dz. U. 2019, poz. 2448)
- 3) Rozporządzenie Ministra Klimatu z dnia 17 lutego 2020 r. w sprawie sposobów sprawdzania dotrzymania dopuszczalnych poziomów pól elektromagnetycznych w środowisku (Dz. U. 2022, poz. 2630),
- 4) Akredytacja nr AB 419 wydana przez Polskie Centrum Akredytacji (wydanie 21, z dnia 11 kwietnia 2023 r.)

12. Spis załączników

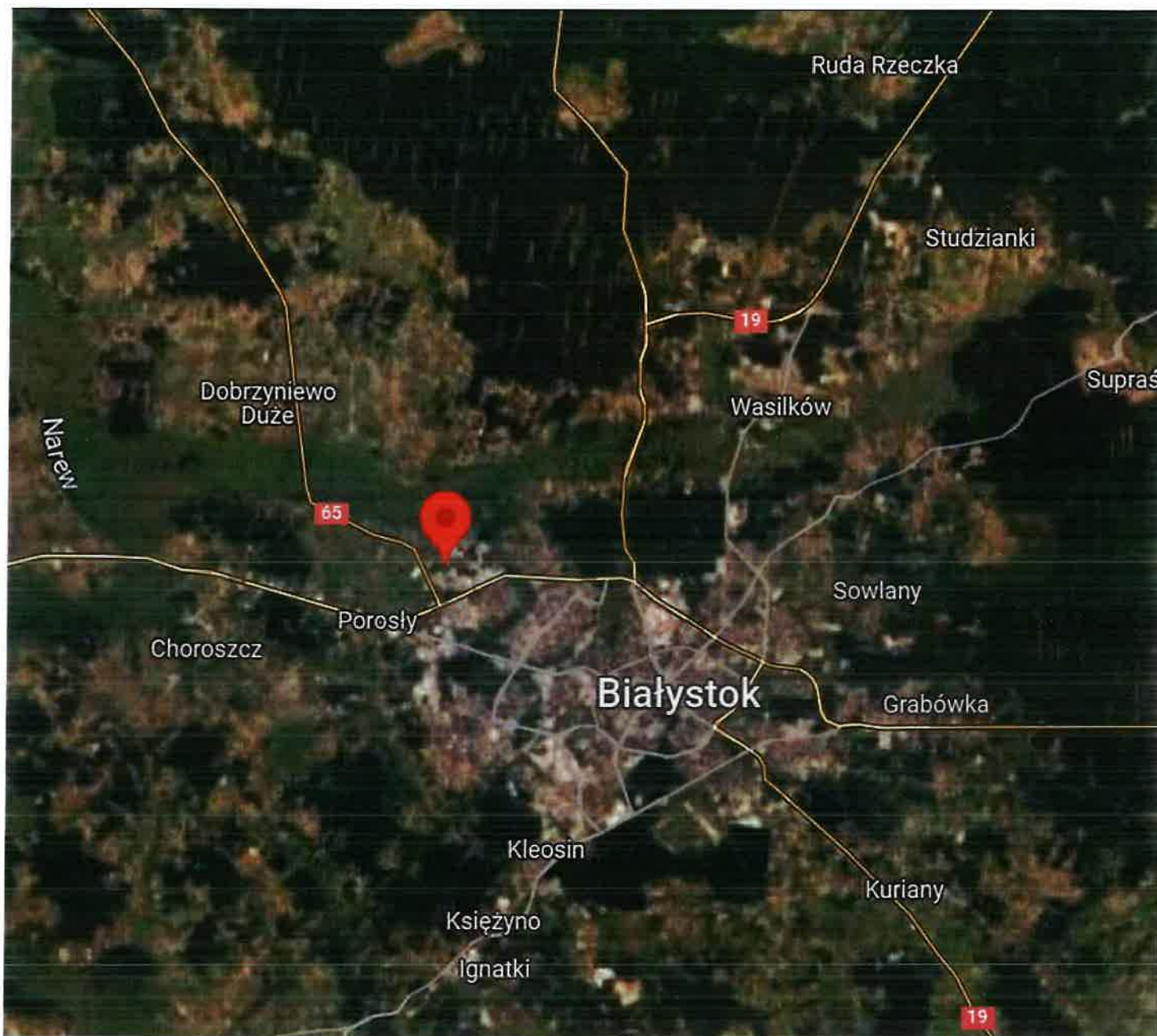
Załącznik 1. Lokalizacja obiektu badań

Załącznik 2. Usytuowanie pionów (punktów) pomiarowych

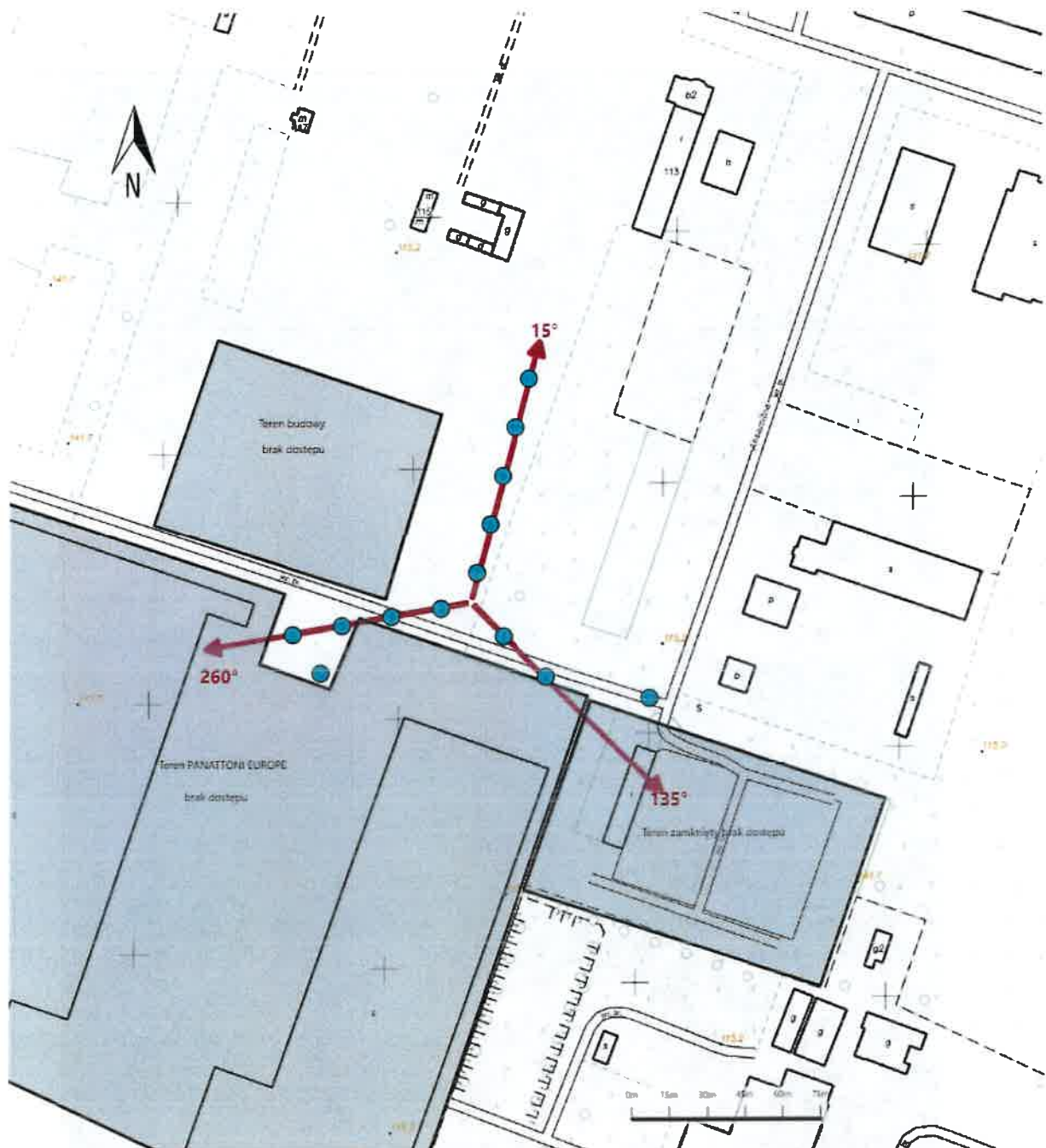
Załącznik 3. Dokumentacja fotograficzna obiektu badań




13. Data wydania i autoryzowania sprawozdania





Załącznik nr 1	Instalacja radiokomunikacyjna Orange Polska S.A. WWA_NAZWA_STACJI (80000N!) Lokalizacja instalacji
----------------	--



Załącznik nr 2	<p style="text-align: center;">Instalacja radiokomunikacyjna T-Mobile Polska S.A. WBI_BIALYSTOK_PRODUKCYJN115 (96494N!) Usytuowanie pionów pomiarowych w otoczeniu instalacji radiokomunikacyjnej</p>
Legenda:	<p style="text-align: center;"> Pion pomiarowy</p> <p style="text-align: center;"> Kierunek oddziaływania anten sektorowych</p> <p style="text-align: center;"> Kierunek oddziaływania anten radiofaliowych</p>



Załącznik nr 3

Instalacja radiokomunikacyjna Orange Polska S.A.
WWA_NAZWA_STACJI (80000N!)

Dokumentacja fotograficzna