

**PROGNOZA ODDZIAŁYWANIA NA ŚRODOWISKO
PROJEKTU ZMIANY MIEJSCOWEGO PLANU
ZAGOSPODAROWANIA PRZESTRZENNEGO CZĘŚCI
OSIEDLA WYGODA W BIAŁYMSTOKU (REJON UL. J.
KLUKA I UL. S. NOWAKOWSKIEGO)**



opracowanie:

mgr inż. Kamila Misiewicz

Kamila Misiewicz

mgr inż. Elżbieta Drożdżal

Elżbieta Drożdżal

Białystok, 23 sierpnia 2022 r.

Urząd Miejski w Białymstoku
Departament Urbanistyki i Architektury
Referat Prac Studialnych

PROGNOZA ODDZIAŁYWANIA NA ŚRODOWISKO

projektu zmiany miejscowego planu zagospodarowania przestrzennego części osiedla Wygoda w Białymstoku (rejon ul. J. Kluka i ul. S. Nowakowskiego)

Spis treści

1. INFORMACJE O ZAWARTOŚCI, GŁÓWNYCH CELACH PROJEKTU ZMIANY MIEJSCOWEGO PLANU ZAGOSPODAROWANIA PRZESTRZENNEGO ORAZ JEGO POWIĄZANIACH Z INNYMI DOKUMENTAMI.....	4
1.1. Zawartość projektu zmiany miejscowego planu zagospodarowania przestrzennego i jego główne cele.....	4
1.2. Powiązania projektu zmiany miejscowego planu zagospodarowania przestrzennego z innymi dokumentami.....	7
1.2.1. Ekofizjografia Białegostoku.....	7
1.2.2. Studium uwarunkowań i kierunków zagospodarowania przestrzennego Białegostoku .	10
1.2.3. Obowiązujące miejscowe plany zagospodarowania przestrzennego.....	13
1.2.4. Plan Zagospodarowania Przestrzennego Województwa Podlaskiego.....	15
1.2.5. Program Ochrony Środowiska dla miasta Białystok na lata 2017–2020 z perspektywą na lata 2021-2024.....	17
1.2.6. Plan Gospodarki Odpadami dla Województwa Podlaskiego na lata 2016-2022...	18
1.2.7. Program ochrony powietrza dla aglomeracji białostockiej.....	19
1.2.8. Plan Adaptacji Miasta Białystok do zmian klimatu do roku 2030.....	20
1.2.9. Plan gospodarowania wodami na obszarze dorzecza Wisły.....	21
1.2.10. Krajowy program oczyszczania ścieków komunalnych.....	22
2. INFORMACJE O METODACH ZASTOSOWANYCH PRZY SPORZĄDZANIU PROGNOZY.....	23
3. PROPOZYCJE DOTYCZĄCE PRZEWIDYWANYCH METOD ANALIZY SKUTKÓW REALIZACJI POSTANOWIEŃ PROJEKTOWANEGO DOKUMENTU ORAZ CZĘSTOTLIWOŚCI JEJ PRZEPROWADZANIA.....	24
4. INFORMACJE O MOŻLIWYM TRANSGRANICZNYM ODDZIAŁYWANIU NA ŚRODOWISKO.....	24
5. ISTNIEJĄCY STAN ŚRODOWISKA ORAZ POTENCJALNE ZMIANY TEGO STANU W PRZYPADKU BRAKU REALIZACJI PROJEKTU ZMIANY PLANU.....	24
5.1. Aktualny stan środowiska przyrodniczego.....	24
5.2. Potencjalne zmiany stanu środowiska w przypadku braku realizacji projektu zmiany planu...35	35
6. STAN ŚRODOWISKA NA OBSZARACH OBJĘTYCH PRZEWIDYWANYM ZNACZĄCYM ODDZIAŁYWANIEM.....	36
7. ISTNIEJĄCE PROBLEMY OCHRONY ŚRODOWISKA ISTOTNE Z PUNKTU WIDZENIA REALIZACJI PROJEKTU ZMIANY PLANU W SZCZEGÓLNOŚCI DOTYCZĄCE OBSZARÓW PODLEGAJĄCYCH OCHRONIE NA PODSTAWIE USTAWY Z DNIA 16 KWIEŹNIA 2004 R. O OCHRONIE PRZYRODY.....	37

PROGNOZA ODDZIAŁYWANIA NA ŚRODOWISKO

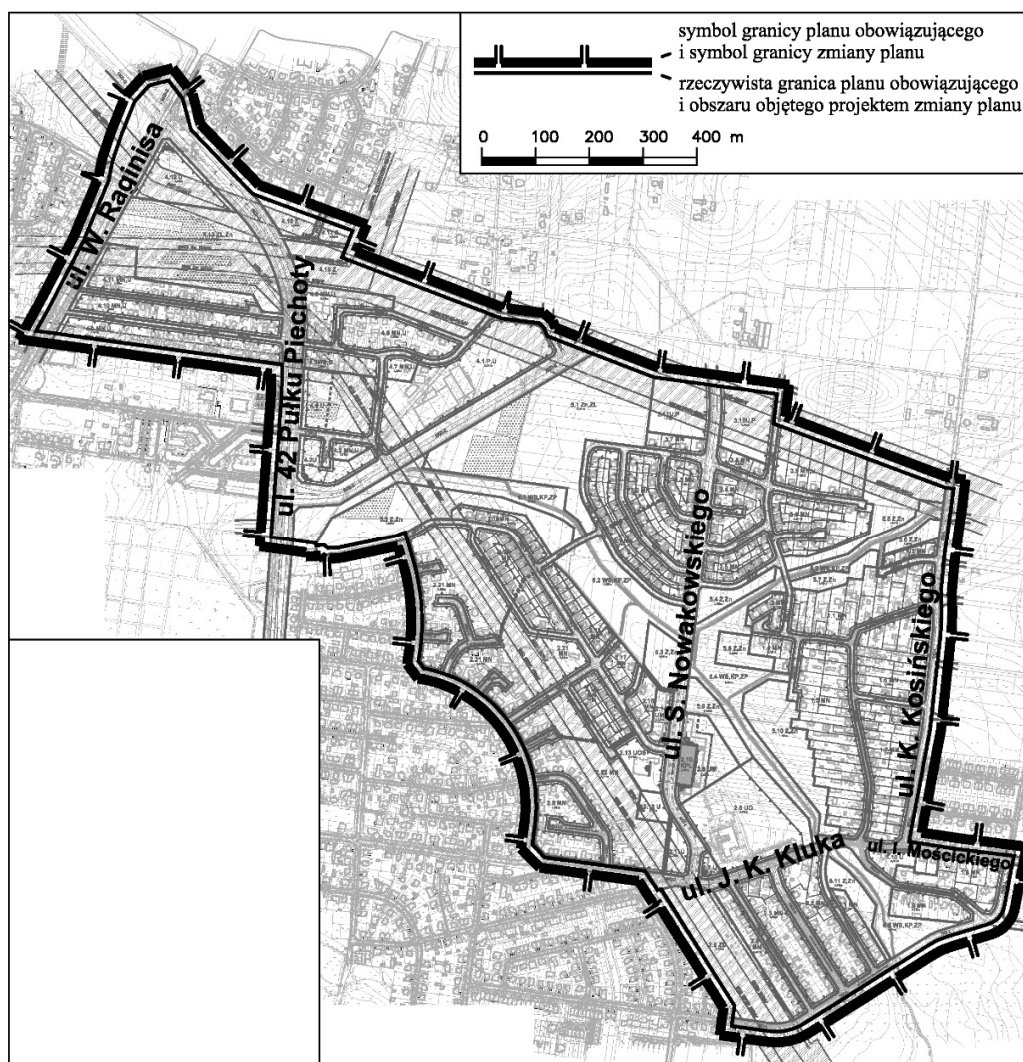
projektu zmiany miejscowego planu zagospodarowania przestrzennego części osiedla Wygoda w Białymstoku (rejon ul. J. Kluka i ul. S. Nowakowskiego)

8. CELE OCHRONY ŚRODOWISKA USTANOWIONE NA SZCZEBLU MIĘDZYNARODOWYM, WSPÓLNOTOWYM I KRAJOWYM, ISTOTNE Z PUNKTU WIDZENIA PROJEKTOWANEGO DOKUMENTU, ORAZ SPOSOBY, W JAKICH TE CELE I INNE PROBLEMY ŚRODOWISKA ZOSTAŁY UWZGLĘDNIONE PODCZAS OPRACOWYWANIA ZMIANY PLANU.....	41
9. PRZEWIDYWANE ZNACZĄCE ODDZIAŁYWANIA, W TYM ODDZIAŁYWANIA BEZPOŚREDNIE, POŚREDNIE, WTÓRNE, SKUMULOWANE, KRÓTKOTERMINOWE, ŚREDNIOTERMINOWE I DŁUGOTERMINOWE, STAŁE I CHWILOWE ORAZ POZYTYWNE I NEGATYWNE PROJEKTU ZMIANY PLANU, NA CELE I PRZEDMIOT OCHRONY OBSZARU NATURA 2000 ORAZ INTEGRALNOŚĆ TEGO OBSZARU, A TAKŻE NA ŚRODOWISKO.....	42
10. PRZEDSTAWIENIE ROZWIĄZAŃ MAJĄCYCH NA CELU ZAPOBIEGANIE, OGRANICZENIE LUB KOMPENSACJĘ PRZYRODNICZĄ NEGATYWNYCH ODDZIAŁYWAŃ NA ŚRODOWISKO, MOGĄCYCH BYĆ REZULTATEM REALIZACJI PROJEKTU ZMIANY PLANU, W SZCZEGÓLNOŚCI NA CELE I PRZEDMIOT OCHRONY OBSZARU NATURA 2000 ORAZ INTEGRALNOŚĆ TEGO OBSZARU.....	45
11. ROZWIĄZANIA ALTERNATYWNE DO ROZWIĄZAŃ ZAWARTYCH W PROJEKCIE ZMIANY PLANU WRAZ Z UZASADNIENIEM ICH WYBORU ORAZ OPIS METOD DOKONANIA OCENY PROWADZĄCEJ DO TEGO WYBORU ALBO WYJAŚNIENIE BRAKU ROZWIĄZAŃ ALTERNATYWNYCH, W TYM WSKAZANIA NAPOTKANYCH TRUDNOŚCI WYNIKAJĄCYCH Z NIEDOSTATKÓW TECHNIKI LUB LUK WE WSPÓLczesnej WIEDZY (BIORĄC POD UWAGĘ CELE I GEOGRAFICZNY ZASIĘG PROJEKTU ZMIANY PLANU ORAZ CELE I PRZEDMIOT OCHRONY OBSZARU NATURA 2000 ORAZ INTEGRALNOŚĆ TEGO OBSZARU).....	49
12. STRESZCZENIE SPORZĄDZONE W JĘZYK NIESPECJALISTYCZNYM.....	50
SPIS RYSUNKÓW.....	55
SPIS TABEL.....	55
SPIS ZAŁĄCZNIKÓW.....	56
OŚWIADCZENIE KIERUJĄCEGO ZESPOŁEM WYKONAWCÓW PROGNOZY ODDZIAŁYWANIA NA ŚRODOWISKO O SPEŁNIENIU WYMAGAŃ, O KTÓRYCH MOWA W ART. 74A UST. 2 USTAWY Z DNIA 3 PAŹDZIERNIKA 2008 R. O UDOSTĘPNIANIU INFORMACJI O ŚRODOWISKU I JEGO OCHRONIE, UDZIALE SPOŁECZEŃSTWA W OCHRONIE ŚRODOWISKA ORAZ O OCENACH ODDZIAŁYWANIA NA ŚRODOWISKO (DZ. U. Z 2022 R., POZ. 1029).....	57

1. INFORMACJE O ZAWARTOŚCI, GŁÓWNYCH CELACH PROJEKTU ZMIANY MIEJSCOWEGO PLANU ZAGOSPODAROWANIA PRZESTRZENNEGO ORAZ JEGO POWIĄZANIACH Z INNYMI DOKUMENTAMI

1.1. Zawartość projektu zmiany miejscowego planu zagospodarowania przestrzennego i jego główne cele

Zawartość miejscowego planu zagospodarowania przestrzennego określa art. 15 ustawy z dnia 27 marca 2003 r. o planowaniu i zagospodarowaniu przestrzennym (Dz. U. z 2022 r., poz. 503) oraz rozporządzenie Ministra Rozwoju i Technologii z dnia 17 grudnia 2021 r. w sprawie wymaganego zakresu projektu miejscowego planu zagospodarowania przestrzennego (Dz. U. 2021, poz. 2404).



Rysunek 1 Załącznik do uchwały Nr XLIII/660/17 Rady Miasta Białystok z dnia 27 listopada 2017 r.

PROGNOZA ODDZIAŁYWANIA NA ŚRODOWISKO

projektu zmiany miejscowego planu zagospodarowania przestrzennego części osiedla Wygoda w Białymstoku (rejon ul. J. Kluka i ul. S. Nowakowskiego)

Teren przedmiotowego projektu zmiany planu (rys. 1) poddawany strategicznej ocenie oddziaływania na środowisko dotyczy obszaru objętego uchwałą Nr XLIII/660/17 Rady Miasta Białystok z dnia 27 listopada 2017 r. w sprawie przystąpienia do sporządzenia zmiany miejscowego planu zagospodarowania przestrzennego części osiedla Wygoda w Białymstoku (rejon ul. J. k. Kluka i ul. S. Nowakowskiego).

Teren objęty projektem zmiany planu obejmuje obszar o powierzchni 121,84 ha, ograniczony od północy – pasem linii elektroenergetycznych wysokich napięć, od wschodu – ulicą Konstantego Kosińskiego i jej przedłużeniem, od południowego wschodu – ulicą Wojciecha Bogusławskiego i jej przedłużeniem, od południowego zachodu – ogrodami działkowymi pod pasem linii elektroenergetycznych wysokich napięć i dalej ulicami Józefa Chełmońskiego, Melchiora Wańkowicza, Maksyma Gorkiego, Adama Chętnika, 42 Pułku Piechoty, Ziółową oraz od zachodu – ulicą Władysława Raginisa.

Większość terenu opracowania zajmuje obszar doliny naturalnego cieką Dolistówki i jej sąsiedztwa, w znacznej części niezagospodarowany, z terenami łąk, zadrzewień i lasów oraz enklawami zabudowy mieszkaniowej jednorodzinnej. Przy ul. W. Raginisa również występują grunty leśne i łąki. Przy wschodniej i południowo-zachodniej granicy obszaru opracowania zlokalizowana jest zabudowa mieszkaniowa jednorodzinna, uzupełniona zabudową usługową wzdłuż głównych dróg. Po północnej stronie doliny Dolistówki znajduje się zabudowa produkcyjno-usługowa. Poza tym obszar objęty zmianą przeciętany jest napowietrznymi liniami elektroenergetycznymi wysokiego napięcia 110 kV. Przy ul. A. Chętnika i ul. S. Nowakowskiego znajduje się Kościół Rzymskokatolicki PW Zwiastowania NMP, a przy ulicy S. Nowakowskiego i ul. J. K. Kluka Szkoła Podstawowa nr 51.

Na obszarze objętym zmianą planu obowiązują ustalenia miejscowego planu zagospodarowania przestrzennego części osiedla Wygoda w Białymstoku (rejon ul. J. Kluka i ul. S. Nowakowskiego) uchwalonego uchwałą Nr XVII/149/11 Rady Miejskiej Białegostoku z dnia 24 października 2011 r. Zmiana planu dotyczy wszystkich terenów oznaczonych w obowiązującym planie.

Potrzeba sporządzenia planu wynikała z konieczności uniknięcia ewentualnych niekorzystnych dla Gminy Białystok rozstrzygnięć sądowych i ich skutków finansowych poprzez uwzględnienie ustaleń decyzji o warunkach zabudowy wydanych na obszarze opracowania przed wejściem w życie obowiązującego planu miejscowego. Ponadto zmiana planu miała na celu uwzględnienie wniosków dotyczących dopuszczenia tymczasowej lokalizacji zbiorników bezodpływowych na terenie oznaczonym symbolem 3.1MN oraz umożliwienia dojazdu od ul. S. Nowakowskiego do nieruchomości położonej na terenie 2.22MN. Należało również uwzględnić m.in. ustalenia decyzji o warunkach zabudowy na realizację budynków usługowych na działkach położonych na terenie 2.21MN.

Ponadto konieczna była aktualizacja i uzupełnienie ustaleń planu m.in. dotyczących linii zabudowy, określenia wysokości zabudowy w metrach (oprócz podanych w planie obowiązującym ilości kondygnacji nadziemnych) oraz definicji pojęć użytych w ustaleniach planu, a także istniejącego zagospodarowania terenów.

W projekcie zmiany planu utrzymano główne przeznaczenie terenów mieszkaniowych uzupełnianych zabudową usługową wzdłuż głównych dróg oraz terenami zieleni wzdłuż naturalnych cieków wodnych i napowietrznych linii elektroenergetycznych wysokiego napięcia 110 kV, zgodnie z ustaleniami planu. Dopuszczono również tymczasową lokalizację zbiorników bezodpływowych, a także zaktualizowano i uzupełniono ustalenia planu w zakresie

PROGNOZA ODDZIAŁYWANIA NA ŚRODOWISKO

projektu zmiany miejscowego planu zagospodarowania przestrzennego części osiedla Wygoda w Białymstoku (rejon ul. J. Kluka i ul. S. Nowakowskiego)

określenia wysokości zabudowy w metrach, definicji pojęć i istniejącego zagospodarowania terenów.

Obszary planistyczne w przedmiotowym projekcie zmiany planu:

- tereny oznaczone na rysunku planu symbolami: **1.10U, 2.11U, 2.12U, 4.4U, 4.12U** przeznacza się pod zabudowę usługową, wraz z obiektami i urządzeniami towarzyszącymi oraz zielenią urządzoną,
- tereny oznaczone na rysunku planu symbolami: **1.1MN, 1.2MN, 1.3MN, 1.4MN, 1.5MN, 1.6MN, 1.7MN, 1.8MN, 1.9MN, 2.1.1MN, 2.1.2MN, 2.2MN, 2.3MN, 2.4MN i 2.5MN, 2.15MN, 2.16MN, 2.17MN, 2.18MN, 2.19.1MN, 2.19.2MN, 2.20.1MN, 2.20.2MN, 2.21.1MN, 2.21.2MN, 2.22.1MN, 2.22.2MN, 3.1.1MN, 3.1.2MN, 3.2.1MN, 3.2.2MN, 3.3MN, 3.4MN, 3.5MN, 3.6MN, 3.7MN, 3.8MN, 4.16MN, 4.17MN, 7.1MN, 7.2MN, 7.3MN** przeznacza się pod zabudowę mieszkaniową jednorodzinną wraz z obiektami i urządzeniami towarzyszącymi oraz zielenią urządzoną,
- teren oznaczony na rysunku planu symbolem **2.6ZD** przeznacza się do dalszego użytkowania jako ogród działkowy wraz z obiektami i urządzeniami towarzyszącymi,
- teren oznaczony na rysunku planu symbolem **2.7U** przeznacza się pod zabudowę usługową wraz z obiektami i urządzeniami towarzyszącymi oraz zielenią urządzoną,
- teren oznaczony symbolem **2.8UO** przeznacza się pod zabudowę usługową z zakresu oświaty wraz z obiektami i urządzeniami towarzyszącymi oraz zielenią urządzoną,
- teren oznaczony na rysunku planu symbolem **2.9U,MW** przeznacza się pod zabudowę usługową, mieszkaniową jednorodzinną i mieszkaniową wielorodzinną wraz z obiektami i urządzeniami towarzyszącymi oraz zielenią urządzoną,
- teren oznaczony na rysunku planu symbolem **2.13UOS** przeznacza się pod zabudowę usługową z zakresu kultu religijnego wraz z obiektami i urządzeniami towarzyszącymi oraz zielenią urządzoną,
- teren oznaczony na rysunku planu symbolem **2.14U,MN,MW** przeznacza się pod zabudowę usługową, mieszkaniową jednorodzinną i wielorodzinną wraz z obiektami i urządzeniami towarzyszącymi oraz zielenią urządzoną,
- teren oznaczony na rysunku planu symbolem **3.9MN,U** przeznacza się pod zabudowę mieszkaniową jednorodzinną i usługową wraz z obiektami i urządzeniami towarzyszącymi oraz zielenią urządzoną,
- tereny oznaczone na rysunku planu symbolami **3.10U,P** i **3.11U,P** przeznacza się pod zabudowę usługową i produkcyjną wraz z obiektami i urządzeniami towarzyszącymi oraz zielenią urządzoną,
- teren oznaczony na rysunku planu symbolem **4.1P,U** przeznacza się pod zabudowę produkcyjną i usługową wraz z obiektami i urządzeniami towarzyszącymi oraz zielenią urządzoną,
- tereny oznaczone na rysunku planu symbolami **4.3MN,U, 4.5MN,U, 4.6MN,U, 4.7MN,U, 4.8MN,U, 4.9MN,U, 4.10MN,U, 4.11MN,U** przeznacza się pod zabudowę mieszkaniową jednorodzinną i zabudowę usługową wraz z obiektami i urządzeniami towarzyszącymi oraz zielenią urządzoną,
- teren oznaczony na rysunku planu symbolem **4.13.1ZL,ZP** przeznacza się pod las i zielenią urządzoną wraz z obiektami i urządzeniami towarzyszącymi,
- teren o symbolu **4.13.2U,MN,ZP** przeznacza się pod zabudowę usługową i mieszkaniową jednorodzinną oraz zielenią urządzoną wraz z obiektami i urządzeniami towarzyszącymi,

PROGNOZA ODDZIAŁYWANIA NA ŚRODOWISKO

projektu zmiany miejscowego planu zagospodarowania przestrzennego części osiedla Wygoda w Białymstoku (rejon ul. J. Kluka i ul. S. Nowakowskiego)

- teren o symbolu **4.14ZP** przeznacza się pod zielenią urządzonej wraz z obiektami i urządzeniami towarzyszącymi,
- tereny oznaczone na rysunku planu symbolami **4.15U,ZP** przeznacza się pod usługi i zielenią urządzonej wraz z obiektami i urządzeniami towarzyszącymi,
- teren o symbolu **5.1Zn,ZL** przeznacza się pod zielenią naturalną i las w sąsiedztwie doliny rzeki Dolistówki, współtworzącą z doliną rzeki podstawowy system przyrodniczy obszaru objętego planem,
- tereny oznaczone na rysunku planu symbolami: **5.2.1Z,Zn, 5.2.2Z,Zn, 5.3Z,Zn, 5.4Z,Zn, 5.5Z,Zn, 5.6Z,Zn, 5.7Z,Zn, 5.8Z,Zn, 5.9Z,Zn, 5.10Z,Zn, 5.11Z,Zn, 5.12Z,Zn** przeznacza się pod zielenią ogrodową i naturalną w sąsiedztwie doliny rzeki Dolistówki, współtworzącą z doliną rzeki podstawowy system przyrodniczy obszaru objętego planem,
- tereny oznaczone na rysunku planu symbolami: **6.1WS,KPR,ZP, 6.2WS,KPR,ZP, 6.3WS,KPR,ZP, 6.4WS,KPR,ZP, 6.5WS,KPR,ZP** stanowiące korytarz ekologiczny doliny rzeki Dolistówki przeznacza się pod wody śródlądowe i obszary retencyjne z ciągami pieszymi i drogami rowerowymi oraz zielenią urządzonej – tworzące podstawowy system przyrodniczy obszaru objętego planem,
- ulice układu podstawowego: **1.1KD-G, 1.2KD-G, 2KD-Z, 3KD-Z,**
- ulice układu obsługującego: **4KD-L, 5.1KD-L, 5.2KD-L, 6KD-L, 7KD-L, 8KD-L, 9.1KD-D, 9.2KD-D, od 10KD-D do 16KD-D, 17.1KD-D, 17.2KD-D, 17.3KD-D, od 18KD-D do 23KD-D, 24.1KD-D, 24.2KD-D, 25KD-D, 26KD-D, 27.1KD-D i od 27.2KD-D do 43KD-D,**
- drogi wewnętrzne **od 44KDW do 47KDW,**
- ciągi piesze i drogi rowerowe: **od 48KPR do 55KPR.**

Istnieje możliwość realizacji inwestycji gminnych zawartych w omawianym projekcie zmiany planu miejscowego ze środków własnych Gminy Białystok z wykorzystaniem funduszy UE oraz środków zewnętrznych, jednak trudne jest to do dokładniejszego sprecyzowania na obecnym etapie.

1.2. Powiązania projektu zmiany miejscowego planu zagospodarowania przestrzennego z innymi dokumentami

Projekt zmiany miejscowego planu zagospodarowania przestrzennego części osiedla Wygoda w Białymstoku (rejon ul. J. Kluka i ul. S. Nowakowskiego) jest powiązany z poniższymi dokumentami:

1.2.1. Ekofizjografia Białegostoku

Wnioski z opracowania ekofizjograficznego (2011 r.) dotyczącego omawianego terenu:

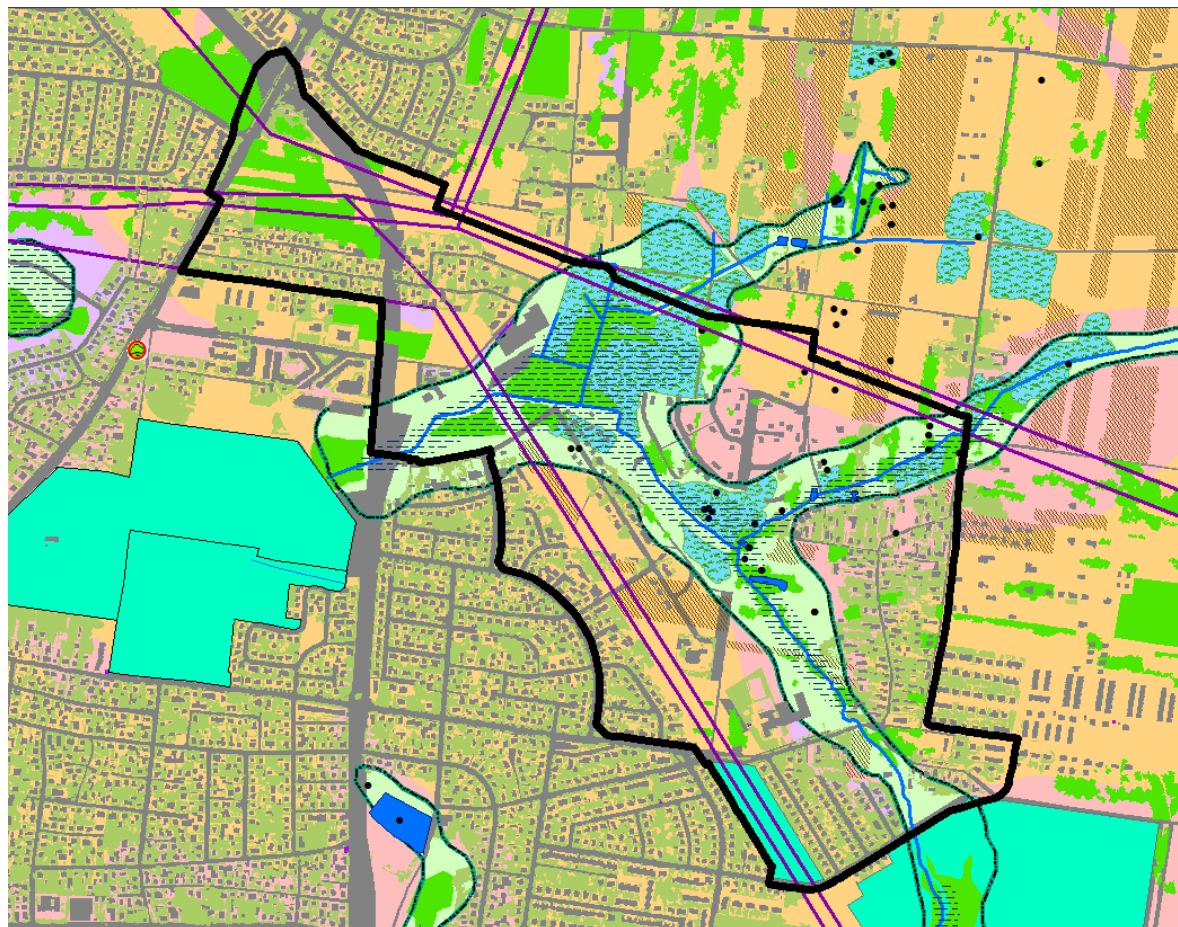
- Według ekofizjografii (mapa: Przydatność terenu do funkcji użytkowych) niekorzystne warunki fizjograficzne do posadowienia budynków panują w dolinie rzecznej, na obszarach okresowo i stale podmokłych. Część tej doliny to tereny zalewowe i podmokłe dolin rzecznych z naturalnymi ekosystemami do wykorzystania w ochronie konserwatorskiej i w charakterze zieleni urządzonej. Na pozostałej części doliny preferowane jest urządzenie zieleni miejskiej i terenowych obiektów sportowo-

rekreacyjnych. Pozostała część terenu ma średnio korzystne oraz dobre warunki fizjograficzne do zabudowy.

- Dla drobnopowierzchniowych terenów leśnych oraz terenów z zaawansowaną sukcesją leśną proponuje się aktualny sposób użytkowania lub ich wykorzystanie w charakterze urządzonej zieleni wysokiej. Zieleń osiedlowa i komunikacyjna pełni funkcję uzupełniającą system przyrodniczy. Poza tym wskazane zostały miejsca występowania rzadkich i chronionych gatunków roślin i zwierząt. Ponadto do obszarów potencjalnych konfliktów i zagrożeń zaliczono przebiegające linie wysokiego napięcia 110 kV.
- Obecnie w największym stopniu zagrożona jest roślinność na terenach dolin rzecznych. Rozwój urbanizacji stwarza potrzebę pozyskiwania nowych terenów pod budownictwo różnego typu. W wyniku tego procesu pojawiają się naciski skierowane na zabudowę wszystkich otwartych przestrzeni, jakie pozostały jeszcze w mieście. Jest to podyktowane istniejącą w tych miejscach lub w ich pobliżu infrastrukturą techniczną, która czyni inwestycje budowlane tańszymi. Pomimo, iż tereny są niedogodne do zabudowy z powodu nienośnych gruntów, obecności płytkiej wody gruntowej i możliwości zalewu powierzchniowego, to ich główna zaleta wiąże się z położeniem i atrakcyjnymi cenami gruntów.
- Naturalne i półnaturalne ekosystemy w dolinach rzecznych podlegają ciągłej, przyspieszonej w ostatnim dziesięcioleciu, degradacji w związku ze wzmożoną presją urbanistyczną na te tereny. Tereny te należy wykorzystywać na cele rekreacyjne, uszczuplanie tych obszarów np. poprzez zasypywanie dolin, grozi utratą potencjalnych terenów zieleni urządzonej w przyszłości. W celu zapobieżenia tym negatywnym procesom należy niezwłocznie stworzyć program wykupu i scalania fragmentów dolin dla realizacji spójnych projektów zieleni w kontekście całego miasta, np. ciągu bulwarów i parków wzdłuż bardziej przekształconych fragmentów doliny Białej, połączonego harmonijnie z najbardziej wartościowymi fragmentami roślinności naturalnej.
- Istniejące przegrody w postaci nasypów drogowych, przecinające korytarze ekologiczne, należy uzupełnić rozwiązaniami technicznymi, zapewniającymi minimum drożności tych terenów. W przypadku nowych tras komunikacyjnych, należy szukać rozwiązań technicznych zapewniających maksymalną drożność korytarzy ekologicznych.
- Ochrona terenów czynnych biologicznie jest równoznaczna z zachowaniem powierzchni o zdolnościach retencyjnych i opóźniających spływ wód opadowych oraz roztopowych. Powierzchnie te w dolinach rzecznych pełnią jednocześnie rolę odbiorników wód z kanalizacji sanitarnej. Utrzymanie i powiększanie takich terenów jest najprostszą metodą na poprawę/pogarszanie sytuacji związanej z niewydolnością systemu kanalizacji sanitarnej w trakcie opadów nawałnych.
- Szczególne miejsce w krajobrazie miejskim mają pasma i skupiska zieleni drzewiastej i krzaczastej, które łączą tereny zabudowane z otaczającą przyrodą, dzięki czemu pomagają one włączyć sztuczne elementy do krajobrazu.

PROGNOZA ODDZIAŁYWANIA NA ŚRODOWISKO

projektu zmiany miejscowego planu zagospodarowania przestrzennego części osiedla Wygoda w Białymstoku (rejon ul. J. Kluka i ul. S. Nowakowskiego)



Tereny całkowicie wyłączone z przeznaczenia pod zabudowę

Obszary kształtowania systemu przyrodniczego miasta na bazie naturalnych walorów przyrodniczych środowiska

Obszary z dominacją funkcji ochronnych i turystyczno-rekreacyjnych, o wysokich walorach ekologicznych z dominacją funkcji glebochronnej, wodochronnej i krajobrazowej.

Obszary aktywne kształtowania i renaturalizacji środowiska, dopuszczalne zainwestowanie rekreacyjne o charakterze drobnym, dewiacyjnych form architektonicznych.

- Drobnopowierzchniowe tereny leśne oraz tereny z zaawansowaną sukcesją leśną, dla których proponuje się aktualny sposób użytkowania lub ich wykorzystanie w charakterze urządzonej zieleni wysokiej
- Tereny zalewowe i podmokłe dolin rzecznych z naturalnymi ekosystemami do wykorzystania w ochronie konserwatorskiej i w charakterze zieleni urządzonej
- Granica systemu korytarzy ekologicznych - maksymalny zasięg terenów budowlanych

Obszary ograniczonego zainwestowania budowlanego (obiekty obsługujące tereny zielone, publiczne i specjalne)

Tereny urządzonej zieleni miejskiej

- Parki spacerowo-wypoczynkowe, skwery, ogrody działkowe, cmentarze

Tereny kształtowania funkcji uzupełniających system przyrodniczy

- Fragmenty dolin rzecznych - preferowane do urządzenia zieleni miejskiej i terenowych obiektów sportowo-rekreacyjnych
- Zieleni osiedlowa, komunikacyjna i ochronna

Grunty rolne preferowane do utrzymania użytkowania rolniczego

Tereny buforowe pomiędzy obszarami zabudowy mieszkaniowej i przemysłowej, a terenami ciągów i korytarzy ekologicznych. Tereny z dominacją funkcji rekreacyjnych, oraz tereny do utrzymania produkcji rolnej

- Tereny użytków rolnych dla których preferuje się aktualną formę użytkowania

Potencjalne tereny inwestycyjne

- Tereny o dobrych warunkach fizjograficznych do zabudowy
- Tereny o średnio korzystnych warunkach fizjograficznych do zabudowy
- Tereny o niekorzystnych warunkach fizjograficznych do zabudowy

Obszary zabudowane

- Zabudowa i ciągi komunikacyjne

Obszary potencjalnych konfliktów i zagrożeń

- Linia energetyczne o napięciu 110 i 220 kV
- Obszary stałe podmokłe
- Miejsca występowania rzadkich i chronionych gatunków roślin i zwierząt

Rysunek 2 Przydatność terenu do funkcji użytkowych

źródło: Ekofizjografia Białegostoku (Kwiatkowski i Gajko 2012)

1.2.2. Studium uwarunkowań i kierunków zagospodarowania przestrzennego Białegostoku

Projekt przedmiotowej zmiany planu nie narusza ustaleń „Studium uwarunkowań i kierunków zagospodarowania przestrzennego miasta Białegostoku” uchwalonego uchwałą Nr XII/165/19 Rady Miasta Białystok z dnia 18 czerwca 2019 r.

Opracowywany projekt zmiany planu znajduje się w jednostce strukturalnej wschód (4).

W studium znaczna część przedmiotowego obszaru oznaczona została jako – **tereny zabudowy mieszkaniowej niskiej intensywności (4MN)**.

Na terenach tych funkcje podstawowe to zabudowa mieszkaniowa jednorodzinna. Funkcje uzupełniające to: zabudowa usługowa służąca realizacji celów publicznych na poziomie lokalnym i ponadlokalnym, zabudowa usługowa z zakresu usług rynkowych służąca zaspokojeniu potrzeb mieszkańców, zabudowa z zakresu wytwórczości drobnej, zabudowa mieszkaniowa średniej intensywności, tereny lokalnych przestrzeni publicznych, tereny zieleni urządzonej, komunikacja, infrastruktura techniczna, istniejące enklawy zabudowy o innych funkcjach.

Fragmenty w północnej części obszaru zostały oznaczone jako – **tereny aktywności gospodarczej (4AG)**.

Na tych terenach funkcje podstawowe to: zabudowa produkcyjna, zabudowa magazynowo -składowa, zabudowa parków technologicznych oraz centrów wystawienniczych, zabudowa usługowa z zakresu usług rynkowych.

Funkcje uzupełniające to: zabudowa usługowa służąca realizacji celów publicznych (usługi nierynkowe), tereny zieleni urządzonej, tereny przestrzeni publicznych, komunikacja, infrastruktura techniczna, istniejące enklawy zabudowy o innych funkcjach.

Kierunki kształtowania zabudowy i zagospodarowania tego terenu to:

- kształtowanie zespołów zabudowy produkcyjnej i usługowej służących prowadzeniu działalności gospodarczej,
- modernizacja lub wymiana zabudowy wymagającej przekształceń,
- zachowanie osi kompozycyjnych i widokowych, powiązań z terenami systemu przyrodniczego miasta.

Przez środkową część przebiegają tereny oznaczone jako **3ZP – tereny zieleni urządzonej**. Są to tereny wchodzące w skład podstawowego systemu przyrodniczego. W ich sąsiedztwie zostały wyznaczone fragmenty systemu przyrodniczego wspomagającego. Funkcje podstawowe terenu ZP to: ogólnodostępne tereny zieleni, w tym m.in. parki, parki leśne, ogrody osiedlowe, botaniczne, zoologiczne, jordanowskie i zabytkowe, rodzinne ogrody działkowe, wody powierzchniowe, zieleń towarzysząca zabudowie (ogrody przydomowe, zieleńce, zieleń rekreacyjna, place zabaw). Funkcje uzupełniające to: obiekty i urządzenia rekreacyjno-wypoczynkowe i edukacyjne, obiekty i urządzenia usług związanych z funkcją podstawową, inwestycje celu publicznego, komunikacja, infrastruktura techniczna, istniejące obiekty i tereny o innych funkcjach.

Kierunki kształtowania zagospodarowania tego terenu to:

- kształtowanie zagospodarowania w kierunku ochrony, utrzymania i tworzenia ciągłości przestrzennej terenów zieleni urządzonej, tworzących system przyrodniczy miasta,
- kształtowanie przestrzeni publicznych w formie ogólnodostępnej zieleni urządzonej o wysokich walorach przyrodniczych, krajobrazowych i estetycznych,
- rewaloryzacja parków zabytkowych,

PROGNOZA ODDZIAŁYWANIA NA ŚRODOWISKO

projektu zmiany miejscowego planu zagospodarowania przestrzennego części osiedla Wygoda w Białymstoku (rejon ul. J. Kluka i ul. S. Nowakowskiego)

- kształtowanie zabudowy usługowej towarzyszącej funkcji podstawowej z zakresu edukacji, gastronomii, kultury, handlu (np. oranżerie, cieplarnie, kawiarnie, cukiernie itp.),
- kształtowanie obiektów i urządzeń sportu i rekreacji oraz obiektów małej architektury (w tym np. place zabaw, boiska itp.),
- możliwość zachowania, modernizacji istniejących obiektów budowlanych o innych funkcjach,
- kształtowanie powiązań ciągów pieszych i rowerowych.

Oznaczone w studium tereny zieleni urządzonej ZP znajdujące się na terenie objętym zmianą planu wchodzi w skład obszarów podstawowego systemu przyrodniczego. Podstawowy system przyrodniczy tworzą obszary o najwyższych walorach przyrodniczych, mające znaczenie dla funkcjonowania całego miasta lub regionu, pełniące nadrzędne funkcje przyrodnicze (głównie klimatyczną, hydrologiczną i biologiczną) oraz podporządkowane im funkcje poza przyrodnicze (estetyczną, rekreacyjno-wypoczynkową).

Na obszarach tworzących podstawowy system przyrodniczy miasta należy dążyć do:

- 1) zakazu zabudowy,
- 2) zakazu realizacji urządzeń i instalacji należących do przedsięwzięć mogących znacząco oddziaływać na środowisko (w rozumieniu przepisów związanych z ochroną środowiska), z wyjątkiem przedsięwzięć celu publicznego, w tym służących poprawie stanu środowiska lub obsługi mieszkańców, pod warunkiem zastosowania rozwiązań najkorzystniejszych z punktu widzenia ochrony środowiska,
- 3) zakazu dokonywania trwałych zmian stosunków wodnych, szczególnie robót powodujących trwałe obniżenie poziomu wód podziemnych lub ograniczenie zasilania poziomów wodonośnych, cieków i zbiorników wodnych, jeżeli służą innym celom niż ochrona środowiska przyrodniczego, zrównoważona gospodarka wodna i cele publiczne,
- 4) zakazu wydobywania kopalin dla celów gospodarczych,
- 5) zakazu wykonywania prac ziemnych trwale zniekształcających naturalne formy rzeźby terenu i obniżających walory krajobrazowe, z wyjątkiem niezbędnych prac związanych z:
 - a) zabezpieczeniem przeciwpowodziowym, przeciw podtopieniom,
 - b) utrzymaniem i budową, odbudową i modernizacją urządzeń wodnych,
 - c) budową inwestycji celu publicznego oraz udostępnianiem terenów rekreacyjno-wypoczynkowych,
- 6) zakazu zasypywania, osuszania i niszczenia terenów podmokłych, zabagnionych i naturalnych obniżen terenowych (z wyłączeniem inwestycji celu publicznego),
- 7) utrzymania gruntów leśnych, z wyjątkiem realizacji niezbędnych inwestycji celu publicznego oraz funkcji sportowo-rekreacyjnych,
- 8) ochrony dolin rzecznych, pełniących przede wszystkim funkcje retencyjne, przed zabudową i zainwestowaniem innym niż tereny zieleni,
- 9) kształtowania ciągłości funkcjonalno-przestrzennej terenów zieleni za pomocą ścieżek rowerowych i ciągów spacerowych,
- 10) rekreacyjno-wypoczynkowego udostępniania lasów i terenów dolin rzecznych.

Fragmenty terenów położone w granicach systemu przyrodniczego wspomagającego, pełnią funkcje uzupełniające i wspomagające obszary systemu przyrodniczego podstawowego. Wspomagający system przyrodniczy tworzą obszary, na których funkcje przyrodnicze oraz pozaprzyrodnicze, w tym mieszkaniowa, usługowa i aktywności gospodarczej, są rów-

PROGNOZA ODDZIAŁYWANIA NA ŚRODOWISKO

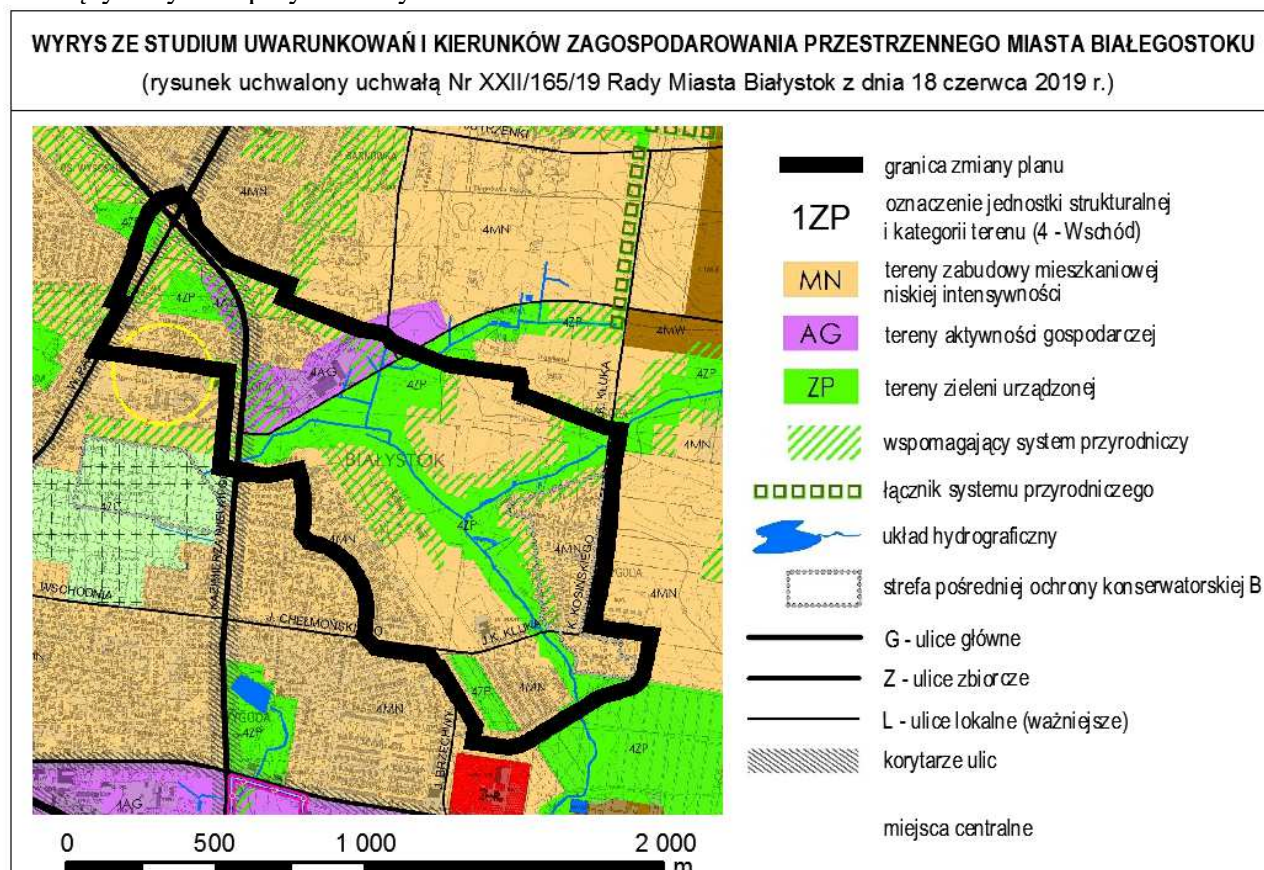
projektu zmiany miejscowego planu zagospodarowania przestrzennego części osiedla Wygoda w Białymstoku (rejon ul. J. Kluka i ul. S. Nowakowskiego)

noważne. Stanowią uzupełnienie podstawowego systemu przyrodniczego, przenikające w obszary zurbanizowane.

Na obszarach wspomagających system przyrodniczy miasta należy dążyć do:

- 1) kształtowania ciągłości funkcjonalno-przestrzennej lokalnych skwerów, zieleni przydomowej, przyulicznej, osiedlowej z obszarami podstawowego systemu przyrodniczego (przebieg i zakres do ustalenia w miejscowych planach zagospodarowania przestrzennego);
- 2) zagospodarowania niewielkich powierzchniowo terenów leśnych i zadrzewień jako tereny zieleni urządzonej, z priorytetem zachowania istniejącego drzewostanu;
- 3) kształtowania zabudowy o charakterze ekstensywnym, z dużym udziałem powierzchni biologicznie czynnej;
- 4) zachowania istniejących wartości krajobrazu kulturowego.

W celu ochrony zasobów wodnych i ich jakości w odniesieniu do cieków należy dążyć m.in. do: ochrony dolin rzecznych przed zabudową i niekontrolowanym zainwestowaniem; ochrony cieków naturalnych przed zasypywaniem, kanalizowaniem oraz niszczeniem obudowy biologicznej brzegów; ograniczania lokalizowania zabudowy w odległości 10 m oraz grodzienia w odległości mniejszej niż 5 m od górnej krawędzi skarpy cieków położonych na terenach tworzących system przyrodniczy.



Rysunek 3 Wyrys ze Studium uwarunkowań i kierunków zagospodarowania przestrzennego miasta Białegostoku

1.2.3. Obowiązujące miejscowe plany zagospodarowania przestrzennego

Na obszarze wskazanym do sporządzenia projektu zmiany planu obowiązuje miejscowy plan zagospodarowania przestrzennego części osiedla Wygoda w Białymstoku (rejon ul. J. Kluka i ul. S. Nowakowskiego) uchwalonego uchwałą Nr XVII/149/11 Rady Miejskiej Białegostoku z dnia 24 października 2011 r. Zmianą objęte są wszystkie tereny z powyższej uchwały. W projekcie zmiany planu przewiduje się utrzymanie głównego przeznaczenia terenów mieszkaniowych uzupełnianych usługami wzdłuż głównych dróg i terenami zieleni wzdłuż naturalnych cieków wodnych i napowietrznych linii elektroenergetycznych wysokiego napięcia 110 kV, zgodnie z ustaleniami planu. Planowane jest dopuszczenie tymczasowej lokalizacji zbiorników bezodpływowych, a także aktualizacja i uzupełnienie ustaleń planu w zakresie określenia wysokości zabudowy w metrach, definicji pojęć i istniejącego zagospodarowania terenów.

W prognozie oddziaływania na środowisko dotyczącej ww. planu podniesiono kwestię rozważenia braku wyłączenia w całości z zabudowy zachowanej dotychczas i mało zmienionej morfologicznej doliny rzeki Dolistówki. Powinno się zachować jak najwięcej terenów otwartych zieleni łąkowej, gotowych do przyjęcia wody opadowej i jej magazynowania, co byłoby zgodne z naturalnym obiegiem wody w przyrodzie, a tym samym zapewnienie terenów retencyjnych na obszarze zlewni, a nie tylko w dolinach rzek. Część centralna i wschodnia posiada grunty szczególnie podatne na infiltrację zanieczyszczeń do wód podziemnych ze względu na niski współczynnik filtracji gruntu, co powoduje łatwe przesiąkanie zanieczyszczeń w głąb podłoża. Niekorzystnym procesem jest postępujący brak skanalizowania osiedla domów jednorodzinnych. Wielu mieszkańców posiada zbiorniki na nieczystości płynne. Ważne jest zapewnienie w przyszłości prawidłowej jakości środowiska. Nie należy wariantować gospodarki ściekowej (najpierw budowa szamb a następnie sieci kanalizacji), gdyż często tego typu rozwiązania tymczasowe pozostają na wieloletnia. Białystok jest na tyle skoncentrowanym miastem pod względem zabudowy i gęstości zaludnienia, że priorytetem powinno być podłączenie budynków do wytyczonych tras sieci kanalizacji sanitarnej w ulicach. Nie występują na tym terenie bariery w postaci górzystych form terenu, czy też składu mineralnego utworów glebowych. W przypadku rozszczelnienia systemu zbiorników na nieczystości płynne (wadliwe wykonawstwo, nieprawidłowy dobór materiału, itp.) należy wziąć pod uwagę, że do podłoża glebowego (a pośrednio do wód powierzchniowych, gruntowych i podziemnych) dostaną się związki fosforu, azotu, inne substancje zanieczyszczające. Mogą mieć niekorzystny wpływ na zdrowie ludzi poprzez skażenie sanitarne (mikrobiologiczne) gleb bakteriami, wirusami chorobotwórczymi, pasożytami. Dalsze niezainwestowanie terenu w infrastrukturę techniczną, jak sieć kanalizacyjna, będzie pogłębiać skażenie sanitarne (mikrobiologiczne) środowiska wodno-gruntowego, a przez to i ludzi.

Poza tym obszar projektu zmiany miejscowego planu zagospodarowania przestrzennego części osiedla Wygoda w Białymstoku (rejon ul. J. Kluka i ul. S. Nowakowskiego) sąsiaduje z następującymi planami:

- od północy z miejscowym planem zagospodarowania przestrzennego części osiedla Jaroszkówka w Białymstoku (rejon przedłużenia ul. Jutrzenki), uchwalonym uchwałą Nr XXVI/416/16 Rady Miasta Białystok z dnia 24 października 2016 r.

Projekt zmiany planu sąsiaduje od północy przede wszystkim z obszarami przeznaczonymi pod zabudowę mieszkaniową jednorodziną, infrastrukturę techniczną i zielen

PROGNOZA ODDZIAŁYWANIA NA ŚRODOWISKO

projektu zmiany miejscowego planu zagospodarowania przestrzennego części osiedla Wygoda w Białymstoku (rejon ul. J. Kluka i ul. S. Nowakowskiego)

urządzoną wraz z obiektami i urządzeniami towarzyszącymi oraz pod zabudowę mieszkaniową jednorodzinną, usługi i infrastrukturę techniczną wraz z obiektami i urządzeniami towarzyszącymi oraz zielenią urządzoną. Sąsiedztwo stanowi również teren przeznaczonym pod usługi z zakresu sportu i rekreacji, zielenią urządzoną i infrastrukturę techniczną wraz z obiektami i urządzeniami towarzyszącymi, a także teren przeznaczony pod usługi, produkcję i infrastrukturę techniczną wraz z obiektami i urządzeniami towarzyszącymi oraz zielenią urządzoną. Obszary objęte projektem zmiany planu nie są konfliktowe względem istniejących funkcji w sąsiedztwie obszaru.

- od wschodu z miejscowym planem zagospodarowania przestrzennego części osiedli Jaroszkówka i Wygoda w Białymstoku (północno-wschodnie tereny rozwojowe), uchwalonym uchwałą Nr XXII/209/12 Rady Miejskiej Białegostoku z dnia 16 stycznia 2012 r.

Projekt zmiany planu sąsiaduje od wschodu z terenami z powyższej uchwały przeznaczonymi pod:

- zabudowę mieszkaniową jednorodzinną wraz z obiektami i urządzeniami towarzyszącymi oraz zielenią urządzoną,
- zabudowę mieszkaniową wielorodzinną i usługi nieuciążliwe wraz z obiektami i urządzeniami towarzyszącymi oraz zielenią urządzoną,
- usługi i zielenią urządzoną jako inwestycje celu publicznego z zakresu oświaty, kultury, opieki, zdrowia (np. szkoła, przedszkole, biblioteka, dom kultury, dom opieki itp.) i innych o dużym udziale zlewni wraz z obiektami i urządzeniami towarzyszącymi,
- zielenią urządzoną, publiczną wraz z obiektami i urządzeniami towarzyszącymi,
- usługi i zabudowę mieszkaniową jednorodzinną wraz z obiektami i urządzeniami towarzyszącymi oraz zielenią urządzoną,
- ogród działkowy, wody powierzchniowe śródlądowe rzeki Dolistówki i zielenią urządzoną wraz z obiektami i urządzeniami towarzyszącymi.

Obszary objęte projektem zmiany planu nie są konfliktowe względem istniejących funkcji w sąsiedztwie obszaru.

- od południowego - zachodu z miejscowym planem zagospodarowania przestrzennego części osiedla Bagnówka (rejon ul. Żyznej i Trawiastej) w Białymstoku, uchwalony uchwałą Nr LII/675/2002 Rady Miejskiej Białegostoku z dnia 29 kwietnia 2002 r.

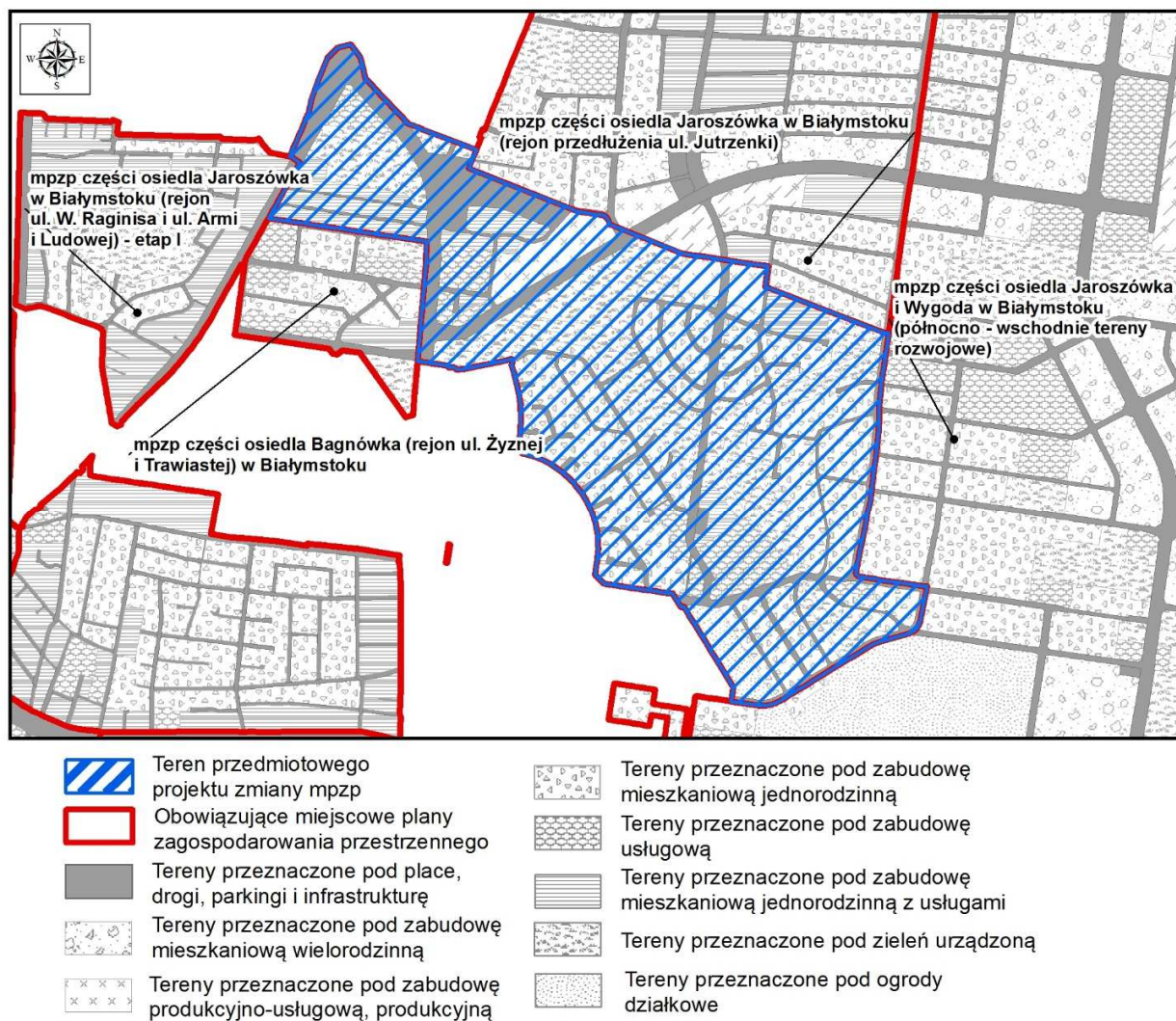
Projekt zmiany planu od strony południowo - zachodniej sąsiaduje głównie z zabudową mieszkaniową jednorodzinną wraz z urządzeniami towarzyszącymi a także z terenem przeznaczonym pod zabudowę usługową z zakresu handlu, gastronomii, kultury, administracji i innymi obiektami użyteczności publicznej o podobnych funkcjach wraz z urządzeniami towarzyszącymi, parkingami i zielenią. Sąsiedztwo stanowi również z powyższego planu grunt rolny i leśny przeznaczony pod zielenią publiczną. Obszary objęte projektem zmiany planu nie są konfliktowe względem istniejących funkcji w sąsiedztwie obszaru.

- od zachodu z miejscowym planem zagospodarowania przestrzennego części osiedla Jaroszkówka w Białymstoku (rejon ul. W. Raginisa i ul. Armii Ludowej) – etap I, uchwalonego uchwałą Nr XXVII/435/16 Rady Miasta Białystok z dnia 28 listopada 2016 r.

PROGNOZA ODDZIAŁYWANIA NA ŚRODOWISKO

projektu zmiany miejscowego planu zagospodarowania przestrzennego części osiedla Wygoda w Białymstoku (rejon ul. J. Kluka i ul. S. Nowakowskiego)

Projekt zmiany planu od strony zachodniej graniczy z ulicą W. Raginisa z powyższego planu, za którą znajdują się tereny przeznaczone pod zabudowę mieszkaniową jednorodzinną, zabudowę usługową i infrastrukturę techniczną wraz z obiektami i urządzeniami towarzyszącymi oraz zielenią urządzoną, a także teren przeznaczony pod zabudowę mieszkaniową jednorodzinną i usługową wraz z obiektami i urządzeniami towarzyszącymi oraz zielenią urządzoną. Obszary objęte projektem zmiany planu nie są konfliktowe względem istniejących funkcji w sąsiedztwie obszaru.



Rysunek 4 Położenie projektu zmiany mpzp na tle obowiązujących miejscowych planów zagospodarowania przestrzennego w Białymstoku

1.2.4. Plan Zagospodarowania Przestrzennego Województwa Podlaskiego

Polityka przestrzennego zagospodarowania województwa realizuje cele określone dla jego przestrzeni i współpracy transgranicznej w: *Koncepcji Przestrzennego Zagospodarowania*

Kraju 2030 i powiązanych z nią krajowych strategiach rozwoju (DSRK 2030, ŚSRK 2020, KSRR 2020) oraz Strategii Rozwoju Województwa Podlaskiego do roku 2020 i powiązanych z nią częściowych dokumentach strategicznych. Cele te oraz realizujące je zasady i kierunki działań wynikają z uwarunkowań zagospodarowania oraz uwzględniają wnioski zgłoszone do *Planu* przez samorządy województw sąsiadujących, organy samorządu powiatowego i gminnego. System celów polityki przestrzennej zagospodarowania województwa obejmuje cel strategiczny i 5 celów częściowych, stanowiących jego rozwinięcie, odniesionych do kluczowych elementów zagospodarowania województwa, w tym jego obszarów funkcjonalnych.

Celem strategicznym polityki przestrzennej zagospodarowania województwa podlaskiego jest: „Zrównoważone zagospodarowanie przestrzeni województwa podlaskiego, sprzyjające rozwojowi społeczno-gospodarczemu, spójności społecznej i terytorialnej, konkurencyjności oraz wykorzystaniu potencjału przyrodniczego, kulturowego i położenia przygranicznego”.

Zapewnienie realizacji celu strategicznego wymaga skupienia działań podmiotów publicznych na wybranych elementach zagospodarowania i wyodrębnionych terytoriach poprzez cele częściowe, do których należą:

- Cel 1. Zwiększenie konkurencyjności miejskich obszarów funkcjonalnych ośrodków – wojewódzkiego Białegostoku, subregionalnych Łomży i Suwałk oraz powiatowych w zakresie jakości: infrastruktury funkcji ponadlokalnych publicznych, potencjału gospodarczego, powiązań funkcjonalnych zewnętrznych i struktur przestrzennych zagospodarowania,
- Cel 2. Wzmocnienie spójności województwa w procesie zrównoważonego terytorialnie rozwoju i modernizacji zagospodarowania przestrzennego obszarów wiejskich z wykorzystaniem ich potencjału wewnętrznego, specjalizacji regionalnej i położenia przygranicznego,
- Cel 3. Poprawa dostępności terytorialnej zewnętrznej i wewnętrznej województwa podlaskiego, poprzez rozwój infrastruktury transportowej, ze zmniejszeniem kosztów środowiskowych, oraz telekomunikacyjnej i teleinformatycznej,
- Cel 4. Osiągnięcie i utrzymanie wysokiej jakości środowiska przyrodniczego województwa, w tym sieci ekologicznej, walorów dziedzictwa kulturowego i krajobrazowych oraz racjonalne użytkowanie ich zasobów,
- Cel 5. Zwiększenie odporności struktury przestrzennej województwa na zagrożenia bezpieczeństwa energetycznego, naturalne i awariami przemysłowymi oraz zdolności obronnych i ochronnych.

Zasady ogólne polityki przestrzennej województwa podlaskiego mają charakter stały i dotyczą wszelkich form działalności w przestrzeni:

- 1) Ustrojowa zasada zrównoważonego rozwoju - oznaczająca taki rozwój społeczno-gospodarczy, w którym następuje integrowanie działań politycznych, gospodarczych i społecznych z zachowaniem równowagi przyrodniczej oraz trwałości podstawowych procesów przyrodniczych, w celu zagwarantowania możliwości zaspokojenia podstawowych potrzeb poszczególnych społeczności oraz obywateli zarówno współczesnego pokolenia, jak i przyszłych pokoleń. Wynikają z niej następujące zasady planowania publicznego:
 - zasada racjonalności ekonomicznej,
 - zasada preferencji regeneracji,
 - zasada przezorności ekologicznej,
 - zasada kompensacji ekologicznej,

PROGNOZA ODDZIAŁYWANIA NA ŚRODOWISKO

projektu zmiany miejscowego planu zagospodarowania przestrzennego części osiedla Wygoda w Białymstoku (rejon ul. J. Kluka i ul. S. Nowakowskiego)

- 2) Funkcjonowanie zintegrowanego systemu rozwoju zapewniają:
- zasada hierarchiczności celów,
 - zasada dynamicznego strefowania,
 - zasada partycypacji społecznej,
 - zasada harmonijnego wpisania dziedzictwa kulturowego w struktury przestrzenne,
 - zasada odchodzenia od monofunkcyjności przeznaczenia terenu,
 - zasada poprawy funkcjonowania struktur i układów przestrzennych,
 - zasada tworzenia rezerw terenowych.

1.2.5. Program Ochrony Środowiska dla miasta Białystok na lata 2017–2020 z perspektywą na lata 2021-2024

Program ochrony środowiska dla miasta Białystok na lata 2017-2020 z perspektywą na lata 2021-2024 jest dokumentem planowania strategicznego, zawierającym cele i kierunki polityki w zakresie ochrony środowiska, prowadzonej przez miasto Białystok i określającym wynikające z nich działania.

Nadrzędnym celem polityki ochrony środowiska na lata 2017 – 2020 będzie, podobnie jak w latach poprzednich, dążenie do: „Zrównoważonego i trwałego rozwoju miasta Białystok, w którym środowisko przyrodnicze i jego ochrona mają znaczący wpływ na przyszły charakter tego obszaru i równocześnie wspierają jego rozwój gospodarczy i społeczny poprzez poprawę jego stanu, ładu przestrzennego i rozwój infrastruktury ochrony środowiska”. Cele i kierunki interwencji stanowią zestaw pożądaných (wskazywanych) kierunków do realizacji lub zaniechania, mających w efekcie poprawić stan jakości środowiska, zachować lub ochronić wartościowe komponenty środowiska i dać narzędzie do racjonalnego korzystania ze środowiska.

Tabela 1 Cele Programu ochrony środowiska dla miasta Białystok powiązane z projektem zmiany planu

Obszar interwencji	Cel strategiczny w latach 2017-2024 Kierunek interwencji
Jakość powietrza i ochrona klimatu	Osiągnięcie dobrej jakości powietrza i jakości życia mieszkańców – dążenie do osiągnięcia dopuszczalnych i docelowych poziomów zanieczyszczeń powietrza <ul style="list-style-type: none">- Poprawa efektywności energetycznej w sektorze publicznym, w tym termomodernizacja i wymiana oświetlenia;- Rozbudowa systemu dróg dla rowerów i innej infrastruktury rowerowej, promocja ruchu rowerowego;- Ograniczenie emisji z transportu publicznego;- Poprawa jakości infrastruktury drogowej;- Planowanie przestrzenne służące poprawie jakości powietrza;
Zagrożenie hałasem	Osiągnięcie dobrego stanu klimatu akustycznego, bez przekroczeń dopuszczalnych norm hałasu <ul style="list-style-type: none">- Ograniczenie oddziaływania hałasu komunikacyjnego i przemysłowego;

PROGNOZA ODDZIAŁYWANIA NA ŚRODOWISKO

projektu zmiany miejscowego planu zagospodarowania przestrzennego części osiedla Wygoda w Białymstoku (rejon ul. J. Kluka i ul. S. Nowakowskiego)

Obszar interwencji	Cel strategiczny w latach 2017-2024 Kierunek interwencji
Pola elektromagnetyczne	Ochrona społeczeństwa przed nadmiernym oddziaływaniem pól elektromagnetycznych - Uwzględnianie w planach zagospodarowania przestrzennego zagadnienia pól elektromagnetycznych; - Kontrola źródeł pól elektromagnetycznych;
Gospodarowanie wodami	Osiągnięcie i utrzymanie dobrego stanu wód powierzchniowych oraz ochrona jakości wód podziemnych i racjonalizacja ich wykorzystania , ochrona przed powodzią, suszą i deficytem wody - Zapewnienie odpowiedniej jakości wody pitnej poprzez modernizację zbiorowego systemu uzdatniania i dystrybucji wody; - Rozwój i modernizacja zbiorowego systemu odprowadzania i oczyszczania ścieków komunalnych; - Zwiększenie retencji wodnej i gruntowej w celu ochrony terenów zabudowanych przed podtopieniami; - Poprawa jakości wód powierzchniowych i podziemnych.
Powierzchnia ziemi	Ochrona i zapewnienie właściwego sposobu użytkowania powierzchni ziemi - Przeciwdziałanie zanieczyszczeniu powierzchni ziemi; - Zapobieganie degradacji gleb.
Gospodarowanie odpadami	Zapewnienie zrównoważonego systemu gospodarki odpadami - Doskonalenie systemu gospodarki odpadami zgodnego z hierarchią; postępowania z odpadami w szczególności systemu selektywnej zbiórki odpadów komunalnych z obszaru miasta; - Osiągnięcie wymaganych poziomów recyklingu i przygotowania do ponownego użycia odpadów komunalnych; - Poprawa jakości środowiska;
Zasoby przyrodnicze	Utrzymanie różnorodności biologicznej lasów i poprawa ich stanu zdrowotnego - Przestrzeganie zasad przeprowadzania zabiegów hodowlanych i technicznych zgodnie z funkcją lasów.
	Zachowanie istniejącego dziedzictwa przyrodniczego - Otoczenie opieką cennych i zagrożonych elementów fauny;
	Zapewnienie właściwej struktury i jakości terenów zieleni - Ochrona istniejących terenów zieleni wraz z utrzymaniem ich w należyтым stanie;

1.2.6. Plan Gospodarki Odpadami dla Województwa Podlaskiego na lata 2016-2022

Działania zmierzające do zapobiegania powstawaniu odpadów, ograniczania ich ilości oraz negatywnego oddziaływania na środowisko koncentrować się powinny głównie na działaniach edukacyjnych i informacyjnych. W ramach prowadzonych działań edukacyjnych zwrócić należy również uwagę na promocję wykorzystania produktów wytwarzanych z materiałów odpadowych.

W obowiązującym *Planie Gospodarki Odpadami Województwa Podlaskiego na lata 2016-2022* wskazano do osiągnięcia do 2028 r. m.in. następujące cele główne w stosunku do gospodarki odpadami komunalnymi, w tym odpadami żywności i innymi odpadami ulegającymi biodegradacji:

- 1) Zmniejszenie ilości powstających odpadów (ograniczenie marnotrawienia żywności, wprowadzenie selektywnego zbierania bioodpadów z zakładów zbiorowego żywienia).
- 2) Zwiększenie świadomości społeczeństwa na temat właściwego gospodarowania odpadami komunalnymi, w tym odpadami żywności i innymi odpadami ulegającymi biodegradacji.
- 3) Zapewnienie jak najwyższej jakości zbieranych odpadów przez odpowiednie systemy selektywnego zbierania odpadów, w taki sposób, aby mogły one zostać w możliwie najbardziej efektywny sposób poddane recyklingowi.
- 4) Zmniejszenie udziału zmieszanych odpadów komunalnych w całym strumieniu zbieranych odpadów (zwiększenie udziału odpadów zbieranych selektywnie).
- 5) Zwiększenie udziału odzysku, w szczególności recyklingu odniesieniu do szkła, metali, tworzyw sztucznych oraz papieru i tektury, jak również odzysku energii z odpadów zgodnego z wymogami ochrony środowiska.
- 6) Zwiększenie ilości zbieranych selektywnie odpadów niebezpiecznych występujących w strumieniu odpadów komunalnych.
- 7) Zmniejszenie ilości odpadów ulegających biodegradacji unieszkodliwianych przez składowanie.
- 8) Zaprzestanie składowania odpadów ulegających biodegradacji selektywnie zebranych.
- 9) Zaprzestanie składowania zmieszanych odpadów komunalnych bez przetworzenia.
- 10) Likwidacja miejsc nielegalnego składowania odpadów komunalnych.

Jednym z celów szczegółowych jest objęcie wszystkich właścicieli nieruchomości, na których zamieszkują mieszkańcy systemem selektywnego zbierania odpadów komunalnych.

W projekcie zmiany planu zapisy odnośnie gospodarki odpadami pozostają takie same, jak w obowiązującym planie. Dodatkowym zapisem w projekcie zmiany planu jest zakaz na całym obszarze objętym zmianą planu gospodarowania odpadami (nie dotyczy wstępnego przechowywania odpadów przez ich wytwórcę) oraz zakaz przechowywania, magazynowania (w tym zbierania) i składowania złomu, gruzu i węgla poza budynkiem, a także lokalizacji usług z nimi związanych.

1.2.7. Program ochrony powietrza dla aglomeracji białostockiej

Program ochrony powietrza dla aglomeracji białostockiej opracowywany został dla strefy aglomeracja białostocka (kod strefy PL2001) w związku z przekroczeniem poziomów dopuszczalnych pyłu zawieszonego PM10, pyłu zawieszonego PM2,5 oraz poziomu docelowego benzo(a)pirenu w powietrzu w 2011 i 2012 r.

Głównym celem sporządzenia i wdrożenia *Programu ochrony powietrza* jest przywrócenie naruszonych standardów jakości powietrza, a przez to poprawa warunków życia mieszkańców, podwyższenie standardów cywilizacyjnych oraz lepsza jakość życia w aglomeracji.

Działania kierunkowe, czyli mające wpływ na obniżenie emisji pyłu zawieszonego PM10 i PM2,5 oraz B(a)P w zakresie planowania przestrzennego poprzez uwzględnianie w miejscowych planach zagospodarowania przestrzennego ustaleń umożliwiających ograniczenie emisji pyłu zawieszonego PM10, PM2,5 oraz benzo(a)pirenu, polegają na:

- zachowaniu ciągłości korytarzy ekologicznych,
- kształtowaniu zabudowy w sposób umożliwiający swobodny przepływ mas powietrza na terenach regeneracji i przewietrzania,
- stosowaniu odpowiednich wskaźników powierzchni biologicznie czynnej towarzyszącej zabudowie,
- tworzenie publicznych terenów zieleni urządzonej, w tym parków, skwerów,
- wprowadzaniu zieleni izolacyjnej do ciągów komunikacyjnych o dużym natężeniu ruchu,
- dopuszczeniu stosowania paliw stałych na terenach, na których nie ma możliwości uzyskania warunków podłączenia do ogólnomiejskiej sieci ciepłowniczej lub gazowej, lub na terenach zabudowy mieszkaniowej jednorodzinnej w przypadku stosowania źródeł ciepła o mocy nie większej niż 30 kW,
- preferowaniu zaopatrzenia w ciepło z miejskiej sieci ciepłowniczej (w obszarach, gdzie jest to technicznie możliwe),
- rozbudowie sieci ulic, która pozwoli ograniczyć wewnątrzmijski ruch tranzytowy przez obszar śródmieścia,
- tworzeniu stref ruchu pieszego i uspokojonego na obszarze śródmieścia,
- uwzględnieniu konieczności budowy ścieżek rowerowych lub ciągów pieszo-rowerowych wzdłuż nowo budowanych dróg.

1.2.8. Plan Adaptacji Miasta Białostok do zmian klimatu do roku 2030

Celem nadrzędnym *Planu adaptacji miasta Białostok do zmian klimatu do roku 2030* (MPA) jest podniesienie potencjału adaptacyjnego miasta Białostok zapewniającego wdrażanie zrównoważonego rozwoju i osiągnięcie wysokiej jakości życia. Cele strategiczne *Planu adaptacji* powiązane z analizowanym projektem zmiany planu to:

- Adaptacja do zagrożeń termicznych
- Adaptacja do zagrożeń związanych z opadem i powodziami/podtopieniami
- Uwzględnienie zmian klimatu w planowaniu przestrzennym.

Największymi zagrożeniami klimatycznymi dla Miasta Białostok są wzrostowe trendy zarówno opadów (sumy i ich intensywności powodujące wezbrania i nagłe powodzie lokalne typu flash flood), upałów (w tym temperatur maksymalnych i liczby fal upałów) jak i susz (w szczególności długość okresów bezopadowych). Pomimo tendencji spadkowej nie należy również lekceważyć przymrozków, które mogą powodować istotne skutki wiosną w okresie kwitnienia roślin oraz oblodzenia groźne o każdej porze roku. Zjawiska te mogą stanowić poważne zagrożenie dla prawidłowego funkcjonowania miasta oraz zdrowia i życia jego mieszkańców.

Jednym ze sposobów przeciwdziałania skutkom zmian klimatu jest odpowiednie kształtowanie struktury funkcjonalno-przestrzennej, w tym terenów zieleni, które regulują klimat lokalny, retencjonują wodę łagodząc zarówno skutki suszy jak i powodzi. Odpowiednia, z punktu widzenia adaptacji do zmian klimatu, struktura przestrzenna to wyższy komfort życia

mieszkańców, wzrost poziomu bezpieczeństwa oraz mniejsze straty materialne związane z występowaniem ekstremalnych zjawisk klimatycznych.

Przeprowadzona analiza w MPA ukazuje na opracowywanym obszarze różny rozkład ryzyka związanego z zagrożeniami klimatycznymi w poszczególnych sektorach (gospodarki przestrzennej, wodnej, transporcie, zdrowiu publicznym). Podatna na niektóre zjawiska jest część południowo-wschodnia i zachodnia obszaru opracowania. Sektor gospodarki przestrzennej na tym fragmencie opracowania został oceniony jako podatny na takie zjawiska klimatyczne jak: powódź, opady i upały, w przypadku których należy podjąć działania w krótkiej perspektywie (2030). W sektorze gospodarki wodnej zjawisko związane z opadami to dominujący czynnik wpływający na wrażliwość tego sektora. Wymaga on podjęcia w tym zakresie działań w dłuższej perspektywie (2050). W tej południowo-wschodniej i zachodniej części opracowania, w sektorze transport, infrastruktura drogowa jest wrażliwa na powódź i przymrozki, w związku tym należy podjąć działania w krótkiej perspektywie (2030). Zaś w przypadku opadów i upałów w tym sektorze, działania powinny być wymagane w dłuższej perspektywie (2050). Jeśli chodzi o sektor zdrowia publicznego, to nie jest wymagane podejmowanie działań na całym obszarze objętym planem.

Cel MPA jest zgodny z głównym celem *Strategicznego planu adaptacji dla sektorów i obszarów wrażliwych na zmiany klimatu do roku 2020 z perspektywą do roku 2030* (SPA2020), czyli zapewnieniem zrównoważonego rozwoju oraz efektywnego funkcjonowania gospodarki i społeczeństwa w warunkach zmian klimatu. Wynikiem działań dotyczących polityki przestrzennej uwzględniającej konsekwencje zmian klimatycznych dla miast powinna być m.in. adaptacja instalacji sanitarnych i sieci kanalizacyjnych do zwiększonych opadów nawalnych, mała retencja miejska oraz zwiększenie obszarów terenów zieleni i wodnych w mieście, wymiana szczelnych powierzchni gruntu na przepuszczalne.

1.2.9. Plan gospodarowania wodami na obszarze dorzecza Wisły

Najważniejszym przesłaniem Ramowej Dyrektywy Wodnej (RDW) jest ochrona zasobów wodnych dla przyszłych pokoleń. Wprowadza ona zintegrowaną politykę wodną mającą na celu zapewnienie ludziom dostępu do czystej wody pitnej po rozsądnej cenie, która umożliwi rozwój gospodarczy i społeczny przy równoczesnym poszanowaniu potrzeb środowiska. Głównym celem RDW jest osiągnięcie dobrego stanu wszystkich części wód.

Zgodnie z przepisami RDW planowanie gospodarowania wodami odbywa się w podziale na obszary dorzeczy. Plany gospodarowania wodami (PGW) są narzędziem planistycznym, które ma usprawnić proces osiągania celów środowiskowych. Stanowią one będą fundament podejmowania decyzji mających wpływ na stan zasobów wodnych oraz zasady gospodarowania wodami w przyszłości. PGW będą miały wpływ nie tylko na kształtowanie gospodarki wodnej, ale także na inne sektory gospodarki, w tym: przemysł, rolnictwo, leśnictwo, gospodarkę komunalną, transport, rybołówstwo czy turystykę. To dokument który obejmuje działania zmierzające do spełnienia celów RDW w zakresie osiągnięcia i utrzymania dobrego stanu wód, a w szczególności ekosystemów wodnych i od wód zależnych.

Cele środowiskowe dla części wód zostały oparte głównie na wartościach granicznych poszczególnych wskaźników fizyko-chemicznych, biologicznych i hydromorfologicznych określających stan ekologiczny wód powierzchniowych oraz wskaźników chemicznych świadczących o stanie chemicznym wody, odpowiadających warunkom osiągnięcia przez te

wody dobrego stanu, z uwzględnieniem kategorii wód, wg rozporządzenia w sprawie sposobu klasyfikacji stanu jednolitych części wód powierzchniowych.

Analizowany teren znajduje się w większości w zlewni rzeki Dolistówki, współtworzącej zlewnię rzeki Białej. Północny fragment znajduje się w zlewni rzeki Jaroszkówki. Rzekę Białą należy postrzegać przez pryzmat Ramowej Dyrektywy Wodnej, która dla wszystkich wód na obszarze Unii Europejskiej wyznaczyła cele środowiskowe. Biała została zakwalifikowana jako silnie zmieniona część wód (SZCW); oznacza to, że charakter JCWP został znacznie zmieniony na skutek fizycznego oddziaływania człowieka. W praktyce oznacza to konieczność dbania o dobre parametry fizyko-chemiczne wód rzeki Białej oraz poprawę jej warunków hydromorfologicznych, tj. kształt koryta lub drożność, które upodobią ją do rzeki naturalnej.

Według *Planu gospodarowania wodami na obszarze dorzecza Wisły* rzeka Biała jest uważana za potok nizinny piaszczysty (wg typologii JCWP) o kodzie PLRW2000172616899. Celem środowiskowym dla niej jest uzyskanie dobrego potencjału ekologicznego oraz dobrego stanu chemicznego. W *Planie* tym z 2011 r. zauważono, że jest zagrożone dla rzeki Białej osiągnięcie ww. celów środowiskowych dla JCWP, dlatego też w aktualizacji w 2016 r. ze względu na występującą presję komunalną i niską emisję w zlewni JCWP przedłużono termin osiągnięcia jej dobrego stanu do 2027 r.

Analizowany teren znajduje się w obszarze JCWPd o kodzie PLGW200052, z monitoringu określono dobry stan ilościowy i dobry stan chemiczny (zgodnie z oceną stanu na 2012 r.). Celem środowiskowym dla ww. JCWPd jest dalsze utrzymanie dobrego stanu ilościowego i chemicznego; ocena ryzyka nieosiągnięcia celów środowiskowych wg aktualizacji *Planu gospodarowania wodami na obszarze dorzecza Wisły* jest niezagrażona.

1.2.10. Krajowy program oczyszczania ścieków komunalnych

Celem *Krajowego programu oczyszczania ścieków komunalnych* przez realizację ujętych w nim inwestycji, jest ograniczenie zrzutów niedostatecznie oczyszczanych ścieków, a co za tym idzie ochrona środowiska wodnego przed ich niekorzystnymi skutkami. *KPOŚK* jest instrumentem wdrażania dyrektywy Rady 91/271/EWG w odniesieniu do redukcji zanieczyszczeń biodegradowalnych z oczyszczalni > 2 000 RLM oraz redukcji związków azotu i fosforu.

Białystok został uznany za aglomerację priorytetową dla wypełnienia wymogów Traktatu Akcesyjnego. Aglomeracja (wg Prawa wodnego) oznacza teren, na którym zaludnienie lub działalność gospodarcza są wystarczająco skoncentrowane, aby ścieki komunalne były zbierane i przekazywane do oczyszczalni ścieków komunalnych.

Część obszaru aglomeracji nie obsługiwana systemem kanalizacyjnym powinna mieć wg *KPOŚK* zapewnione odprowadzenie i oczyszczanie ścieków przy wykorzystaniu systemów indywidualnych na odpowiednim poziomie ochrony środowiska.

Kolejne aktualizacje *KPOŚK* (w 2005 r., 2010 r., 2011 r., 2016 r. i 2017 r.) dotyczyły głównie weryfikacji wykazu aglomeracji oraz planowanych inwestycji w zakresie ich wyposażenia w systemy kanalizacji zbiorczej oraz oczyszczalni ścieków.

Wnioski z *Prognozy oddziaływania na środowisko* wskazują, że realizacja celów *KPOŚK* jest przyjazna środowisku ze względu na zamierzenia i bezpośrednią realizację wymagań

ochrony środowiska, poprzez np. zwiększenie dostępności usług kanalizacyjnych (m.in. rozbudowa sieci kanalizacyjnej) i poprawę warunków sanitarnych ludności.

2. INFORMACJE O METODACH ZASTOSOWANYCH PRZY SPORZĄDZANIU PROGNOZY

Prognozę oddziaływania na środowisko projektu zmiany miejscowego planu zagospodarowania przestrzennego części osiedla Wygoda w Białymstoku (rejon ul. J. Kluka i ul. S. Nowakowskiego) wykonano na podstawie art. 17 pkt 4 ustawy z dnia 27 marca 2003 r. o planowaniu i zagospodarowaniu przestrzennym (Dz. U. z 2022 r., poz. 503) oraz art. 46 ust. 2 oraz art. 51 ustawy z dnia 3 października 2008 r. o udostępnianiu informacji o środowisku i jego ochronie, udziale społeczeństwa w ochronie środowiska oraz o ocenach oddziaływania na środowisko (Dz. U. z 2022 r., poz. 1029, z późn. zm.).

Zakres i stopień szczegółowości informacji zawartych w prognozie do projektu zmiany planu został uzgodniony na podstawie art. 53 ustawy z dnia 3 października 2008 r. o udostępnianiu informacji o środowisku i jego ochronie, udziale społeczeństwa w ochronie środowiska oraz o ocenach oddziaływania na środowisko z Regionalnym Dyrektorem Ochrony Środowiska w Białymstoku (znak: WPN.411.1.13.2018.AR z dnia 06.03.2018 r.) oraz Państwowym Powiatowym Inspektorem Sanitarnym w Białymstoku (uzgodnienie nr 8/NZ/18 z dnia 14.03.2018 r.).

Zakres terytorialny opracowania obejmuje teren projektu zmiany miejscowego planu zagospodarowania przestrzennego w granicach określonych uchwałą Nr XLIII/660/17 Rady Miasta Białystok z dnia 27 listopada 2017 r. i tereny sąsiednie w obszarze, na którym mogłaby skutkować realizacja ustaleń zmiany tego planu.

Stan środowiska omawianego terenu i zagrożenia wynikające z realizacji ustaleń projektu zmiany planu przedstawiono w formie graficznej (załącznik 1 i załącznik 2) oraz opisowej, zawartej w niniejszym opracowaniu.

Celem opracowania „prognozy oddziaływania na środowisko” jest identyfikacja i przewidywanie oddziaływania zamierzeń o implikacjach środowiskowych na zdrowie ludzi oraz na środowisko biogeofizyczne, a co za tym idzie zinterpretowanie i skuteczne przekazanie informacji o tych oddziałyvaniach. W prognozie oddziaływania na środowisko odniesiono się również do ewentualnych zmian w środowisku, mogących nastąpić w wyniku wprowadzenia zmian w planie obowiązującym. Prognoza zawiera możliwie wyczerpujące opisanie środowiska w jego złożoności oraz przewidywania jego zmian spowodowanych oddziaływaniem wprowadzonych doń nowych czynników. W trakcie prognozowania uwzględnia się wszystkie poziomy powiązań między przyczynami i skutkami. Oprócz zależności przyczynowo-skutkowych uwzględnia się powiązania łącznie z wtórnymi przyczynami i skutkami oraz proponuje działania zaradcze i korekcyjne. Zadaniem prognozy jest ocena całościowa i obiektywna przedmiotowego terenu.

Do oceny interakcji między człowiekiem a środowiskiem, w prognozie oddziaływania na środowisko zastosowano głównie metodę analityczno-porównawczą. Dla zbadania stanu środowiska wykorzystano materiały archiwalne uzupełnione i zaktualizowane na podstawie bezpośrednich badań terenowych.

3. PROPOZYCJE DOTYCZĄCE PRZEWIDYWANYCH METOD ANALIZY SKUTKÓW REALIZACJI POSTANOWIEŃ PROJEKTOWANEGO DOKUMENTU ORAZ CZĘSTOTLIWOŚCI JEJ PRZEPROWADZANIA

Aby kontrolować praktyczne skutki zmian zachodzących w zagospodarowaniu przestrzennym Białegostoku, zarówno z punktu widzenia ich zgodności z ustaleniami zawartymi w projekcie zmiany planu, jak i ich potencjalnego wpływu na środowisko przyrodnicze oraz implementacji zaleceń i sugestii zawartych w niniejszej prognozie, niezbędne jest prowadzenie systemu monitorowania zmiany planu, czyli sprawdzania postępów z jego realizacji. Monitoring powinien umożliwić korygowanie działań, które nie przynoszą planowanych efektów i rezultatów, reagowanie na zmiany sytuacji w mieście.

Monitoring skutków realizacji ustaleń zmiany planu prowadzony będzie w ramach analizy zmian w zagospodarowaniu przestrzennym dokonywanej zgodnie z art. 32 ust. 1 ustawy z dnia 27 marca 2003 r. o planowaniu i zagospodarowaniu przestrzennym przez Prezydenta Miasta uwzględniającej m.in. prowadzone na bieżąco rejestry wydanych pozwoleń na budowę, rejestry obiektów oddanych do użytku, zestawienia rozbiórek obiektów oraz wydanych zezwoleń na realizację dróg.

Na podstawie artykułu 32 ust. 2 ustawy z dnia 27 marca 2003 r. o planowaniu i zagospodarowaniu przestrzennym co najmniej raz w kadencji Prezydent Miasta przekazuje Radzie Gminy wyniki analiz. Zostaną one poszerzone o ocenę skutków realizacji ustaleń wszystkich obowiązujących planów. Jednym z narzędzi, które posłuży do ww. analizy będzie ortofotomapa Białegostoku.

4. INFORMACJE O MOŻLIWYM TRANSGRANICZNYM ODDZIAŁYWANIU NA ŚRODOWISKO

Ze względu na przyjęte zagospodarowanie terenu objętego projektem zmiany miejscowego planu zagospodarowania przestrzennego części osiedla Wygoda w Białymstoku (rejon ul. J. Kluka i S. Nowakowskiego) oraz mogące powstać zamierzenia inwestycyjne w wyniku realizacji jego ustaleń, nie stwierdza się wystąpienia możliwości transgranicznego oddziaływania na środowisko.

5. ISTNIEJĄCY STAN ŚRODOWISKA ORAZ POTENCJALNE ZMIANY TEGO STANU W PRZYPADKU BRAKU REALIZACJI PROJEKTU ZMIANY PLANU

5.1. Aktualny stan środowiska przyrodniczego

budowa geologiczna, geomorfologia oraz gleby

W szerszym układzie przyrodniczym, obszar objęty opracowaniem położony jest na Nizinie Północnopodlaskiej i w całości należy do zachodniej części mezoregionu Wysoczyzny Białostockiej. Powierzchnia omawianego obszaru zbudowana jest wyłącznie z

utworów czwartorzędowych, reprezentujących zlodowacenie środkowopolskie oraz holocen.

Najwyższy punkt w granicach projektu zmiany planu wznosi się na wysokość 163,75 m n.p.m. na pagórku w części północno-zachodniej, a najniższy – na 143,21 m n.p.m. w południowej części koryta rzeki Dolistówki.

Na podst. map opracowanych przez W. Kwiatkowskiego (Geomorfologia i Geologia) w 2004 r. centrum obszaru zajmuje taras zalewowy, dno doliny rzecznej, zbudowane z piasków humusowych, namułów dolin i zagłębień okresowo przepływowymi. Na obszarze doliny rzecznej, w miejscach gdzie długotrwała akumulacja bagienna doprowadziła do odłożenia pokryw torfowych i torfiastych, tworzą się obecnie równiny akumulacji biogenicznej. W północnej części występuje równinne dno niecki wytopiskowej, budowane przez piaski, żwiry, mułki, gliny wytopiskowe na glinach. Południową część doliny rzecznej okala wysoczyzna moreny dennej zbudowana z gliny zwałowej, a dalej wysoczyzna moreny ablacyjnej budowana przez piaski, żwiry, głazy lodowcowe. Najwyższe wzniesienie terenu w północno – zachodniej części to wzgórze moren czołowych (złożone z piasków i żwirów moren czołowych) oraz kem w części północnej (budowany przez piaski, piaski ze żwirem, mułki, gliny kemów).

Natomiast na mapie stanowiącej kompilację arkuszy Szczegółowej Mapy Geologicznej Polski 1 : 50 000, arkuszy Białystok (Kmieciak 2004) i Wasilków (Laskowski 2002), środkową część zajmuje dno doliny rzecznej. Występujący tutaj, akumulowany przez wody płynące materiał to piaski humusowe i namuły den dolinnych oraz zagłębień okresowo przepływowymi. Są to piaski drobnoziarniste, mułkowate z dodatkiem humusu oraz ciemnoszare namuły. Inna forma terenu znajdująca się również w części środkowej to forma utworzona przez roślinność – równina torfowa budowana przez namuły torfiaste. Dno doliny rzecznej otacza równina wodnolodowcowa budowana przez piaski i żwiry wodnolodowcowe oraz dalej wysoczyzna moreny ablacyjnej, złożona z piasków, żwirów i głazów lodowcowych. Piaski te są przeważnie bardzo źle wysortowane, gliniaste. Często zająbiają się z glinami zwałowymi, na których występują w formie pokryw. Północną część terenu zajmuje zagłębienie wytopiskowe. W obrębie zagłębienia powstałego na skutek długotrwałego wytapiania brył i płatów martwego lodu występują piaski, mułki i żwiry wytopiskowe. Zaś najwyższe partie terenu na północnym – zachodzie zajmują moreny czołowe akumulacyjne, tworzone przez piaski, żwiry i gliny moren czołowych.

Znaczna część terenu charakteryzuje się średnią przepuszczalnością gruntów (piaski średnio i gruboziarniste). Na wyższych partiach terenu na północnym – zachodzie oraz w części wschodniej przepuszczalność jest łatwa (żwiry i pospółki). Niewielki fragment w środkowej części charakteryzuje się zmienną przepuszczalnością gruntów – grunty organiczne. Pozostała część to grunty słabo przepuszczalne (piaski drobne i słabogliniaste oraz piaski pylaste) oraz bardzo słabo przepuszczalne (piaski gliniaste, pyły, gliny i ility). Warunki gruntowo – wodne przydatności terenu do zabudowy są ściśle związane z budową geologiczną. Niekorzystne warunki fizjograficzne do posadowienia budynków panują w dolinie rzecznej, na obszarach stale podmokłych. Niewielkie fragmenty wzdłuż doliny rzecznej mają średnio korzystne warunki fizjograficzne do zabudowy. Pozostała część obszaru to tereny o dobrych warunkach fizjograficznych do zabudowy.

warunki hydrograficzne i hydrogeologiczne

Zgodnie z podziałem topograficznym zlewni na terenie miasta prawie cały omawiany teren należy do zlewni Dolistówki (stanowiącej prawostronny dopływ Białej), współtworzącej

zlewnie rzeki Białej, za wyjątkiem fragmentu na północy, który to znajduje się w zlewni rz. Jaroszkówki.

Zlewnie te znajdują się w dorzeczu Wisły. Rzekę Białą należy postrzegać przez pryzmat Ramowej Dyrektywy Wodnej, która dla wszystkich wód na obszarze Unii Europejskiej wyznaczyła cele środowiskowe. Biała została zakwalifikowana jako silnie zmieniona część wód (SZCW); oznacza to, że charakter JCWP został znacznie zmieniony na skutek fizycznego oddziaływania człowieka. W praktyce oznacza to konieczność dbania o dobre parametry fizyko-chemiczne wód rzeki Białej oraz poprawę jej warunków hydromorfologicznych, tj. kształt koryta lub drożność, które upodobią ją do rzeki naturalnej.

Według *Planu gospodarowania wodami na obszarze dorzecza Wisły* rzeka Biała jest uważana za potok nizinny piaszczysty (wg typologii JCWP) o kodzie PLRW2000172616899. Celem środowiskowym dla niej jest uzyskanie dobrego potencjału ekologicznego oraz dobrego stanu chemicznego. W *Planie* tym z 2011 r. zauważono, że jest zagrożone dla rzeki Białej osiągnięcie ww. celów środowiskowych dla JCWP, dlatego też w aktualizacji w 2016 r. ze względu na występującą presję komunalną i niską emisję w zlewni JCWP przedłużono termin osiągnięcia jej dobrego stanu do 2027 r.

Analizowany teren znajduje się w obszarze JCWPd o kodzie PLGW200052, z monitoringu określono dobry stan ilościowy i dobry stan chemiczny (zgodnie z oceną stanu na 2012 r.). Celem środowiskowym dla ww. JCWPd jest dalsze utrzymanie dobrego stanu ilościowego i chemicznego; ocena ryzyka nieosiągnięcia celów środowiskowych wg aktualizacji *Planu gospodarowania wodami na obszarze dorzecza Wisły* jest niezagrożona.

Spływ wód opadowych z terenu odbywa się po powierzchni terenu i w przypowierzchniowych warstwach piaszczystych, zgodnie ze spadkiem terenu do Dolistówki i w minimalnym zakresie do Jaroszkówki i zagłębienia bezodpływowego.

Większość doliny Dolistówki to obszar stale podmokły a także okresowo podmokły z kształtującą się głębokością pierwszego poziomu wody od powierzchni terenu na poziomie od 1-2 m p.p.t., a także od 2-4 m p.p.t. Na pozostałej części terenu poziom wody gruntowej wynosi od 4-6 m p.p.t, zaś w części północno-zachodniej od 6-10 m p.p.t.

Przez środek omawianego obszaru przepływa rzeka Dolistówka. Dolina rzeki Dolistówki i jej dopływów tworzy obszar podstawowego systemu przyrodniczego miasta wyznaczonego w *Studium*. Jest to lokalny korytarz ekologiczny łączący się z rzeką Białą. Stanowi swoisty szlak komunikacyjny dla wielu gatunków roślin i zwierząt. Jest to część systemu ekologicznego przyczyniająca się do zachowania równowagi przyrodniczej oraz trwałości procesów biologicznych.

Omawiany obszar charakteryzuje się różnymi właściwościami hydrologicznymi. W zależności od cech środowiska różny jest stopień hamowania negatywnego procesu odpływu sztucznego wód opadowych. Kluczowe znaczenie dla funkcjonowania hydrologicznego ma proces, który przyczynia się do zachowania zasobów wodnych (retencji). Znaczny udział w dolinie rzecznej utworów organicznych i mineralno-organicznych, przyczynia się do retencjonowania wód opadowych w glebie. Tereny osiedli z dominującą zabudową jednorodzinną to tereny z dominacją odpływu powierzchniowego i podziemnego oraz infiltracją. Występująca w jej otoczeniu znaczna powierzchnia terenów pokrytych roślinnością ogrodową, warzywnikami i sadami charakteryzuje się zdolnością do hamowania odpływu i infiltracji. Tereny leśne, pokryte wielowarstwową roślinnością, sprzyjają zatrzymywaniu wody i jej częściowej retencji. Obszary pokryte trwałą roślinnością, to tereny z dominacją procesu intercepcji. Przechwytywanie tutaj wody przez rośliny przyczynia się do spowolnienia obiegu

wody. Drobne powierzchnie chłonne w postaci trawników, grup drzew, mają możliwość częściowego spowolnienia odpływu i zatrzymania wody w glebie. Powierzchnie dachów, ulic chodników, placów i wszystkie inne grunty pokryte sztuczną nawierzchnią, cechuje całkowity brak infiltracji, praktycznie cała woda opadowa i roztopowa jest szybko odprowadzana do kanalizacji deszczowej.

Teren opracowania nie znajduje się w obszarach zagrożonych powodzią od rzeki Supraśl wyznaczonych na mapach zagrożenia powodziowego opracowanych przez Krajowy Zarząd Gospodarki Wodnej w 2015 r.

Omawiany obszar znajduje się w znacznej odległości od obszaru Głównego Zbiornika Wód Podziemnych nr 218 – Pradolina rzeki Supraśl.

szata roślinna

Według opracowania ekofizjograficznego (Kwiatkowski i Gajko 2011, 2012) zbiorowiska leśne reprezentuje grąd typowy *Tilio-Carpinetum typicum* oraz łąg wierzbowy *Salicetum albae*. Grąd typowy *Tilio-Carpinetum typicum* to forma charakteryzująca się różnym stopniem zniekształcenia. Płaty z drzewostanem czysto dębowym, grabowym oraz brzożowym są bardzo nieliczne. Najczęściej, poza postaciami z przewagą sosny w drzewostanie, luźną warstwę drzew budują świerk, brzoza, rzadziej osika i dąb. Podokapowa warstwa drzew jest przeważnie dość słabo wykształcona, natomiast warstwa krzewów jest silnie rozwinięta. łąg wierzbowy *Salicetum albae* wyróżnia obecność drzewiastych postaci wierzb, głównie wierzby kruchej *Salix fragilis*. łągi wykształciły się na glebach o wysokim poziomie wód gruntowych, są związane z ciekami wodnymi. Okresowe zalewy są typowe dla łągów, jednak płaty tego siedliska spotyka się również w miejscach niezalewanych, a pozostających pod wpływem ruchu wód gruntowych. Ich obecność w dolinie rzecznej wpływa korzystnie na kształtowanie się klimatu i wyrównywanie poziomu wód gruntowych w czasie. Obecność lasów łągowych stabilizuje stosunki wodne, są one jednym z elementów decydujących o naturalnej retencji wód. W ewidencji część tych zbiorowisk funkcjonuje jako grunt leśny.

W dolinie rzecznej, wzdłuż cieku wodnego, na mokrej próchnicznej i żyznej glebie występują ziołorośla wiązówki błotnej i kozłka lekarskiego *Valeriano-Filipenduletum*. Jest to zespół zdominowany przez wiązówkę błotną *Filipendula ulmaria* z domieszką innych bylin ziołoroślowych. Jest to jedno z przewodnich zbiorowisk zastępczych z kręgu zbiorowisk lasów łągowych. W dolinie Dolistówki spotykamy również eutroficzną łąkę wilgotną *Angelico-Cirisietum oleracei*. Zespół ten jest typowym zbiorowiskiem żyznych, dwukośnych łąk wilgotnych na glebach mineralnych lub na zmineralizowanych murszach, powstałych na zmeliorowanych, dość płytkich torfach niskich. Jest to zbiorowisko wybitnie antropogeniczne, uwarunkowane koszeniem i nawożeniem organicznym w warunkach tradycyjnej gospodarki łąkarskiej.

Na terenie stale podmokłym, w dolinie rzecznej występują również zbiorowiska szuwarów. Szuwar turzycy zaostrej *Caricetum gracilis* to bardzo pospolite zbiorowisko eutroficznych mokrych łąk turzycowych, często podtapianych przez większą część roku. W formie niewielkiego płatu występuje również zbiorowisko wysokich traw - szuwar mózgowy *Phalaridetum arundinaceae*. Wśród łąk i pastwisk wilgotnych zaobserwowano zbiorowisko śmiałka darniowego *Deschampsia caespitosae*. Zespół ten charakteryzuje się masowym występowaniem śmiałka darniowego, powstaje wskutek zaniechania wykaszania. Na mokrej łące o podłożu próchniczno-gliniastym spotyka się zbiorowisko situ rozpierzchnego *Epilobio-*

Juncetum effusi. Jest to zbiorowisko z panującym sitem rozpięzchłym *Juncus effusus*. Niewielki płat zajmuje również łąka rajgrasowa *Arrhenatheretum elatioris*. Zbiorowisko to reprezentuje szeroko ujęty zespół zbiorowy obejmujący wysoko produktywne łąki świeże. Łąki te występują na żyznych drobnoziarnistych glebach brunatnych i brunatniejących madach, w korzystnych stosunkach wodnych i powietrznych w okresie wegetacji. Generalnie łąki te na terenie miasta ulegają zanikowi z uwagi na zaprzestanie koszenia i przeznaczanie ich na tereny do zabudowy.

Poza tym szatę roślinną na obszarze objętym zmianą planu stanowi zieleń towarzysząca zabudowie, nawierzchnie trawiaste, które współuczestniczą w przepływie elementów biotycznych pomiędzy terenami znajdującymi się w systemie przyrodniczym na terenie opracowania.

W obszarze opracowania, w dolinie rzecznej zinventaryzowano gatunki roślin objęte ochroną (na podst. danych zawartych w *Ekofizjografii Białegostoku* z 2011 r.). Gatunki te to kukułka krwista *Dactylorhiza incarnata*, kukułka szerokolistna *Dactylorhiza majalis* oraz kocanka piaskowa *Helichrysum arenarium*. Wymienione gatunki roślin wymienione są w załączniku nr 2 Rozporządzenia Ministra Środowiska z dnia 9 października 2014 r. (Dz. U. z 2014 r., poz. 1409 i objęte są ochroną częściową. W przypadku zaobserwowania gatunków chronionych na terenach inwestycyjnych będzie niezbędne podjęcie odpowiednich działań w celu ich ochrony na etapie realizacji przedsięwzięcia.

Teren objęty zmianą planu rozpatrywany w kategorii wegetacji porostów objęty jest w całości IV strefą lichenoindykacyjną. Porosty, głównie porosty nadrzewne (epifityczne) są istotnym wskaźnikiem czystości powietrza stosowanym przy analizie zanieczyszczenia powietrza w miastach. W strefie IV korę drzew kolonizują, oprócz porostów skorupiastych i łuseczkowatych, gatunki o plechach listkowatych. Jest to strefa granic progowych występowania i znacznego udziału na pniach drzew porostów listkowatych. Obfitsze i bardziej gatunkowo zróżnicowane występowania porostów listkowatych, a także pojedynczych plech krzaczkowatych dowodzi znacznej poprawy warunków bioekologicznych tej strefy.

Obszar objęty zmianą charakteryzuje się różnym stopniem aktywności biologicznej. Większość obszaru to tereny pokryte roślinnością niską o średnim i niskim stopniu naturalności. Są to bardzo zróżnicowane formy roślinności trawiastej, obejmujące silnie przekształcone łąki, dawne pastwiska w dolinach rzecznych, a także trawniki w obszarach zabudowanych. Do terenów o znacznej aktywności biologicznej zaliczono tereny pokryte roślinnością wysoką – są to lasy, które cechuje mały stopień przekształcenia antropogenicznego. Biomasa wyprodukowana w ich obrębie w większości przypadku pozostaje w ekosystemie. Udział terenów biologicznie czynnych jest tu bardzo wysoki i sięga 100%. Dolina rzeczna to również tereny pokryte trwałą roślinnością niską o dużym stopniu naturalności. To tereny pokryte naturalnymi i półnaturalnymi zbiorowiskami wilgotnych łąk, szuwarów turzycowych z udziałem chronionych i rzadkich gatunków roślin. Nieco mniejsza aktywność biologiczna dotyczy mozaiki terenów trwałej roślinności niskiej i wysokiej o średnim stopniu naturalności oraz terenów pokrytych roślinnością niską o średnim stopniu naturalności. Dojrzałość ekosystemu jest tu znacznie niższa, choć stopień przekształcenia antropogenicznego – jak na teren w obrębie miasta – jest nieznaczny. Są to najczęściej obszary porzuconych niedawnych użytków rolniczych obecnie ze zbiorowiskami łąk. Na terenach podmokłych miejscami występują zarośla wierzbowe. Udział terenów biologicznie czynnych jest tu bardzo wysoki. Do obszarów cechujących się niskim stopniem aktywności biologicznej należą tereny zabudowy jednorodzinnej, gdzie proporcja terenów otwartych względem

zabudowanych jest korzystniejsza dla warunków środowiska życia. Towarzysząca roślinność ogrodowa ozdobna lub użytkowa zajmuje 26-50%. Tereny zabudowy to tereny pozbawione pokrywy roślinnej lub ze znikomym udziałem roślinności. Nikły udział terenów czynnych biologicznie powoduje, że tereny te stanowią swoiste bariery w łączności przyrodniczej.

fauna

Na analizowanym terenie występuje znaczne bogactwo fauny i awifauny. Obszar doliny rzecznej obfituje w wiele gatunków płazów. Do zinwentaryzowanych płazów objętych ochroną ścisłą należą: grzebiuszka ziemna *Pelobates fuscus* i żaba moczarowa *Rana arvalis*. Pozostałe płazy objęte ochroną częściową to: traszka zwyczajna *Lissotriton vulgaris*, żaba trawna *Rana temporaria*, żaba jeziorowa *Pelophylax lessonae* i ropucha szara *Bufo bufo*. Występują również żaby zielone i żaby brunatne.

Wśród ssaków na badanym terenie odnotowano występowanie objętego ochroną częściową bobra europejskiego *Castor fiber*, który to jako zwierzę ziemnowodne, wybiera miejsca swojego bytowania w pobliżu wody, zwłaszcza wolno płynące rzeki na obszarach bagiennych, głównie w lasach ale też w środowiskach otwartych. Innym ssakiem jest sarna *Capreolus capreolus*. Sarny posiadają zdolność przystosowywania się do życia w różnych środowiskach, spośród których ulubionymi są kompleksy leśne i ich obrzeża. Sarny adaptując się do zmian środowiskowych, wnikają na tereny miejskie atrakcyjne pod względem pożywienia i ulegają stopniowo częściowej synurbizacji (dostosowania się do specyficznych warunków panujących w miastach). Dla ich egzystencji w miastach znaczenie ma obecność zieleni w postaci terenów leśnych, parków, skwerów, terenów użytkowanych rolniczo, odłogów oraz łąk.

Fragment południowo - wschodniej części projektu zmiany planu znajduje się w zasięgu występowania jeża wschodniego (*Erinaceus romanicus*). Jest to gatunek objęty ochroną częściową. Jeże występują w obrębie brzegów lasów liściastych i mieszanych, o gęstym podszyciu krzaczastym, ale można je również spotkać w ogrodach, w pobliżu siedzib ludzkich. Gniazda budują na ziemi, pod korzeniami drzew i stosem gałęzi lub wśród krzewów. Należą do zwierząt o typowo zmierzchowo-nocnej aktywności dobowej. Z powodu działalności człowieka (inwestycje, remonty, hałas, zatrucia środowiska, ataki psów biegających wolno, itp.) jeże zmuszone są do ciągłej zmiany siedlisk. Przemieszczają się wtedy nawet po 2-3 km, głównie podczas nocy. Jednakże, zawsze szukają miejsc porośniętych bujną zielenią, a nawet zachwaszczonych, z drzewami i krzewami liściastymi.

Dolina rzeczna jest odpowiednim siedliskiem do występowania lepidopterofauny, wytyczony został tu zasięg występowania czerwończyka nieparka *Lycaena dispar*. Jest to gatunek motyla objęty ochroną ścisłą. Środowiskiem jego życia są wilgotne łąki, torfowiska niskie, doliny rzeczne, skraje łągów i olsów, a także miejsca suchsze, jak przytorza i tereny ruderalne. Są to dogodne dla niego środowiska, w których jest wystarczająca ilość roślin żywicielskich gąsienic.

Wśród awifauny na badanym obszarze został zinwentaryzowany gąsiorek *Lanius collurio* oraz bocian biały *Ciconia ciconia*. Oba gatunki objęte są ochroną ścisłą, a dodatkowo bocian biały wymaga ochrony czynnej. Wymogi siedliskowe gąsiorka *Lanius collurio* to tereny półotwarte i krzewiaste, najczęściej dobrze nasłonecznione. Często zasiedla przydrożne zakrzaczenia, śródpolne miedze, zarastające krzewami doliny rzeczne i zdziczałe ogrody. Bocian biały *Ciconia ciconia* gniazduje w obrębie osiedli ludzkich lub na słupach energetycznych, rzadziej na drzewach. Żeruje głównie na użytkach zielonych – łąkach i pastwiskach oraz na obrzeżach

zbiorników wodnych.

Obszar doliny rzecznej, wraz z przepływającym ciekim i istniejącą roślinnością sprzyjają występowaniu wielu gatunków zwierząt, wspomagają wymianę gatunkową zwierząt. Obszary zielone pełnią funkcję schronienia dla wielu gatunków.

ochrona przyrody i powiązania przyrodnicze

Omawiany obszar nie jest objęty ochroną. Środkowa część projektu planu znajduje się w zasięgu podstawowego systemu przyrodniczego, a na wielu odcinkach również we wspomagającym systemie przyrodniczym (obszarze uzupełniającym funkcjonowanie systemu przyrodniczego) wyznaczonych w *Studium uwarunkowań i kierunków zagospodarowania przestrzennego miasta Białegostoku*.

Część środkowa projektu zmiany planu znajduje się w dolinie Dolistówki. Rzeka Dolistówka jest prawobrzeżnym dopływem rzeki Białej i stanowi w obrębie miasta lokalny korytarz ekologiczny. Bierze swój początek w rejonie wsi Sowlany. Płyne na południe po granicy miasta, a następnie skręca na południowy zachód i uchodzi do rzeki Białej w rejonie ulicy Branickiego. Niewielka zlewnia decyduje o tym, że występują tu duże przepływy wód wezbraniowych, a niewielkie w pozostałych okresach. W środkowym i górnym biegu Dolistówki, znajdują się niewielkie płaty zniekształconych form łągów olszowo – jesionowych, łąk ostrożeńowych (*Cirsio-Polygonetum*) i młak niskoturzycowych. Są to jednak z reguły małe powierzchnie względnie naturalnych płatów, rozdzielone zbiorowiskami ruderalnymi i źródłiskowymi, ze stanowiskiem kukułki krwistej *Dactylorhiza incarnata* liczącym kilkadziesiąt osobników. Większy kompleks zbiorowisk naturalnych i półnaturalnych znajduje się w strefie źródłowej jednej z odnóg Dolistówki, na SE od ul. Trawiastej, gdzie stwierdzono obecność gatunków chronionych: kukułki krwistej *Dactylorhiza incarnata* i kukułki szerokolistej *Dactylorhiza majalis*. Warto podkreślić, że jeszcze kilkanaście lat temu, na wysokości ul. Wołyńskiej występowały turzycowiska ze związku *Magnocaricion*, w których miały stanowiska łągowe takie ptaki jak kszyc, czajka, krzyżówka. Obecnie na miejscu szuwarów występują zbiorowiska ruderalne.

Doliny rzeczne są – poza lasami – najbardziej wartościowym środowiskiem przyrodniczym, stanowiącym podstawę bytu bogatej grupy zbiorowisk roślinnych, chronionych gatunków roślin oraz organizmów zwierzęcych: owadów (motyli), ptaków, płazów, gadów i ssaków. Są to główne ostoje różnorodności biologicznej na terenie Białegostoku. Pełnią funkcję lokalnego korytarza ekologicznego. Najważniejsza jest ochrona funkcjonalności korytarzy i niedopuszczenie do zablokowania ich ciągłości. Korytarz wzdłuż dolin rzecznych cechuje się najszerszym spektrum występowania gatunków, jest miejscem żerowania, rozrodu, schronienia dla części organizmów występujących w płatach połączonych przez korytarze ekologiczne. Korytarze ekologiczne łączą w sieć obszary cenne przyrodniczo, a tym samym umożliwiają funkcjonalne wzmocnienie struktury systemu przyrodniczego.

jakość powietrza

Klasyfikacja stref dla poszczególnych zanieczyszczeń, uzyskana w ocenie rocznej za 2020 rok (GIOŚ 2021), dokonana z uwzględnieniem kryteriów ustanowionych w celu ochrony zdrowia ludzi przedstawia się dla Aglomeracji Białystok (kod strefy PL2001) następująco:

PROGNOZA ODDZIAŁYWANIA NA ŚRODOWISKO

projektu zmiany miejscowego planu zagospodarowania przestrzennego części osiedla Wygoda w Białymstoku (rejon ul. J. Kluka i ul. S. Nowakowskiego)

- z uwzględnieniem poziomów dopuszczalnych określonych dla SO₂, NO₂, PM₁₀, ołowiu w pyłe zawieszonym PM₁₀, benzenu, tlenku węgla oraz pyłu zawieszonego PM_{2,5} - klasa wynikowa A,
- z uwzględnieniem poziomów docelowych określonych dla arsenu, kadmu i niklu w pyłe zawieszonym PM₁₀ - klasa wynikowa A, zaś dla benzo(a)pirenu w pyłe PM₁₀ – klasa wynikowa C,
- z uwzględnieniem poziomu docelowego i długoterminowego dla ozonu – odpowiednio klasa A i D₂.

Wyniki corocznych badań przeprowadzane od 2004 r. wykazują przekroczenia poziomów celów długoterminowych dla ozonu dla kryterium ochrona zdrowia. Ozon troposferyczny (przyziemny) jest zanieczyszczeniem wtórnym. Powstaje on w wyniku reakcji fotochemicznych tlenków azotu (spalanie paliw do celów komunikacyjnych i energetycznych) i lotnych związków organicznych (głównie nie spalane paliwo i rozpuszczalniki organiczne) i posiada zdolność przenoszenia się na duże odległości. Ozon jest silnym utleniaczem fotochemicznym, który powoduje poważne problemy zdrowotne, niszczy materiały i uprawy rolne. Narażenie człowieka na niewielkie podwyższone stężenia ozonu może prowadzić do reakcji zapalnych oczu, dróg oddechowych, a także zmniejszenia wydolności płuc. Jest powodem występowania objawów senności, bólu głowy i zmęczenia oraz powoduje spadek ciśnienia tętniczego krwi. Przy wyższych stężeniach występują objawy złego samopoczucia, nasilają się bóle głowy, rośnie pobudliwość, zmęczenie i wyczerpanie, objawy apatii.

Nadmierne zapylenie jest szkodliwe dla zdrowia. Pyły stanowią poważny czynnik chorobotwórczy ponieważ mogą powodować, np. podrażnienie naskórka i śluzówki, zapalenie górnych dróg oddechowych oraz wywoływać choroby alergiczne. Nie istnieje próg stężenia, poniżej którego negatywne skutki zdrowotne wynikające z oddziaływania pyłów na zdrowie ludzi nie występują.

W sezonie zimowym podwyższone stężenia pyłu zawieszonego PM₁₀ i PM_{2,5} oraz B(a)P można powiązać z emisją z okolicznych systemów grzewczych, związaną z sektorem komunalno-bytowym. W ogrzewaniu indywidualnym, jako podstawowe paliwo używany jest węgiel, szczególnie ten o niskiej jakości, a jako źródło grzewcze używane są kotły o niskiej sprawności. W okresie zimowym częstym zjawiskiem są ponadto szczególnie niekorzystne scenariusze meteorologiczne, obejmujące cisze wiatrowe, niskie położenie warstwy inwersyjnej czy niż baryczne, utrudniające dyspersję zanieczyszczeń. W okresie letnim wysokie stężenia pyłu zawieszonego, bliskie poziomowi dopuszczalnego lub powyżej, wskazują na udział komunikacji. W czasie letnich upałów, na skutek powstawania niekorzystnych warunków meteorologicznych spowodowanych brakiem konwekcji powietrza, mogą powstawać sytuacje smogowe, utrudniające przewietrzanie miasta i powodujące kumulację zanieczyszczeń. Przebiegające oraz sąsiadujące z projektem planu ulice wpływają na powietrze atmosferyczne w związku z emitowanymi zanieczyszczeniami z ruchu komunikacyjnego, zwłaszcza emisji tlenków azotu, pyłów i węglowodorów. Uciążliwość ta jest związana z natężeniem ruchu pojazdów, jakością nawierzchni jezdni, ilości pojazdów, ich wagi, sposobu utrzymania jezdni oraz jej otoczenia.

Porównanie wyników pomiarów benzo(a)pirenu z wielolecia wskazuje na występowanie problemów z dotrzymaniem obowiązujących standardów dla tego zanieczyszczenia w województwie podlaskim, w tym w Aglomeracji Białostockiej. Poziom docelowy dla benzo(a)pirenu w Aglomeracji Białostockiej został dotrzymany w 2018 r. W pozostałych latach odnotowano przekroczenia normowanych standardów. W 2019 roku ze względu na wyjątkowo

ciepłą zimą, mierzone stężenia benzo(a)pirenu uległy obniżeniu w stosunku do lat ubiegłych. W 2020 roku odnotowano przekroczenia norm. W związku z tym strefie Aglomeracja Białostocka nadano klasę C. Benzo(a)piren pochodzi głównie ze spalania paliw stałych do celów grzewczych, ze źródeł bytowo-komunalnych („niska” emisja). Charakteryzuje się on sezonowym rozkładem stężeń, które wyraźnie wzrastają w sezonie grzewczym. Nośnikiem benzo(a)pirenu w powietrzu jest pył, dlatego jego szkodliwe oddziaływanie jest ściśle związane z oddziaływaniem pyłu oraz jego specyficznymi właściwościami fizycznymi i chemicznymi. Benzo(a)piren oddziałuje szkodliwie nie tylko na zdrowie ludzkie, ale także na roślinność, gleby i wodę. Wykazuje on małą toksyczność ostrą, zaś dużą toksyczność przewlekłą, co związane jest z jego zdolnością kumulacji w organizmie.

klimat

Klimat Białegostoku jest dość surowy z wyraźnym wpływem kontynentalizmu, co przejawia się ostrymi zimami oraz gorętszymi i bardziej suchymi latami. Białystok charakteryzuje się klimatem wyraźnie chłodniejszym od innych dzielnic nizinnych. Średnia temperatura w 2020 r. wyniosła 9,2 °C (GUS 2021). Okres wegetacyjny trwa 200 - 210 dni. Średnie roczne prędkości wiatru wynoszą około 2,3 m/s. Średnia suma rocznych opadów atmosferycznych na terenie Białegostoku w pięcioleciu 2016 - 2020 wyniosła 704 mm (GUS 2017 – 2021). W przebiegu rocznym opady letnie przeważają nad zimowymi.

Fragment doliny rzecznej, to teren z dominacją procesu stagnacji powietrza. Doliny charakteryzują mało korzystne warunki topoklimatyczne: znaczna wilgotność powietrza, inwersje termiczne, zaleganie zimnych mas powietrza. Tereny z udziałem regeneracji powietrza to tereny pokryte częściowo drzewami i zaroślami. Znaczna część terenu charakteryzuje się również dominującym procesem przewietrzania. Takie dość korzystne warunki mikroklimatyczne panują na terenach otwartych, pokrytych niską roślinnością. Charakteryzują je optymalne warunki termiczne i wilgotnościowe, dobre przewietrzanie i nasłonecznienie. Pozostała część projektu zmiany planu to tereny ograniczające poziomą wymianę powietrza oraz tereny utrudniające przewietrzanie. Główną przeszkodą dla przepływu powietrza są budynki o określonej wysokości oraz zgrupowania roślinności wypełniające przestrzeń między nimi.

promieniowanie elektromagnetyczne

Przez północną i południowo – zachodnią część projektu zmiany planu przebiegają linie elektroenergetyczne wysokiego napięcia 110 kV. Linie elektroenergetyczne stanowią źródła promieniowania elektromagnetycznego szkodliwego dla ludzi i zwierząt (śmiertelne zagrożenie dla przelatujących ptaków), wprowadzają ograniczenia w zagospodarowaniu obszarów i pogorszenia wizualnych walorów krajobrazowych. Ich strefy ochronne (po 20 m po obu stronach osi linii 110 kV) swoim zasięgiem obejmują fragmentarycznie różne tereny projektu zmiany planu, w związku z powyższym zagrożenie związane z promieniowaniem elektromagnetycznym od wyżej wymienionych linii zostało wyeliminowane.

W obecnym stanie zagospodarowania obszaru występują 3 stacje bazowe telefonii komórkowej: 1 przy ul. Raginisa i 2 przy ul. Trawiastej. Promieniowanie elektromagnetyczne nie stwarza zagrożenia dla ludzi, pola elektromagnetyczne są wypromieniowywane na dużych wysokościach, w przestrzeni niedostępnej dla ludności.

PROGNOZA ODDZIAŁYWANIA NA ŚRODOWISKO

projektu zmiany miejscowego planu zagospodarowania przestrzennego części osiedla Wygoda w Białymstoku (rejon ul. J. Kluka i ul. S. Nowakowskiego)

Poziom pól elektromagnetycznych w środowisku (tło elektromagnetyczne) na terenie Polski w miejscach dostępnych dla ludności utrzymuje się na niskim poziomie (0,48 V/m). Średnia arytmetyczna z uśrednionych wartości natężeń pól elektromagnetycznych w woj. podlaskim w centralnych dzielnicach lub osiedlach miast o liczbie mieszkańców przekraczającej 50 tys. wyniosła w 2020 r. – 0,47 V/m. W żadnym z badanych punktów na terenie Białegostoku nie odnotowano przekroczeń dopuszczalnych poziomów pól elektromagnetycznych, najwyższą wartością uzyskaną w punkcie pomiarowym było 1,23 V/m (wartość dopuszczalna to 7 V/m) (GIOŚ 2021).

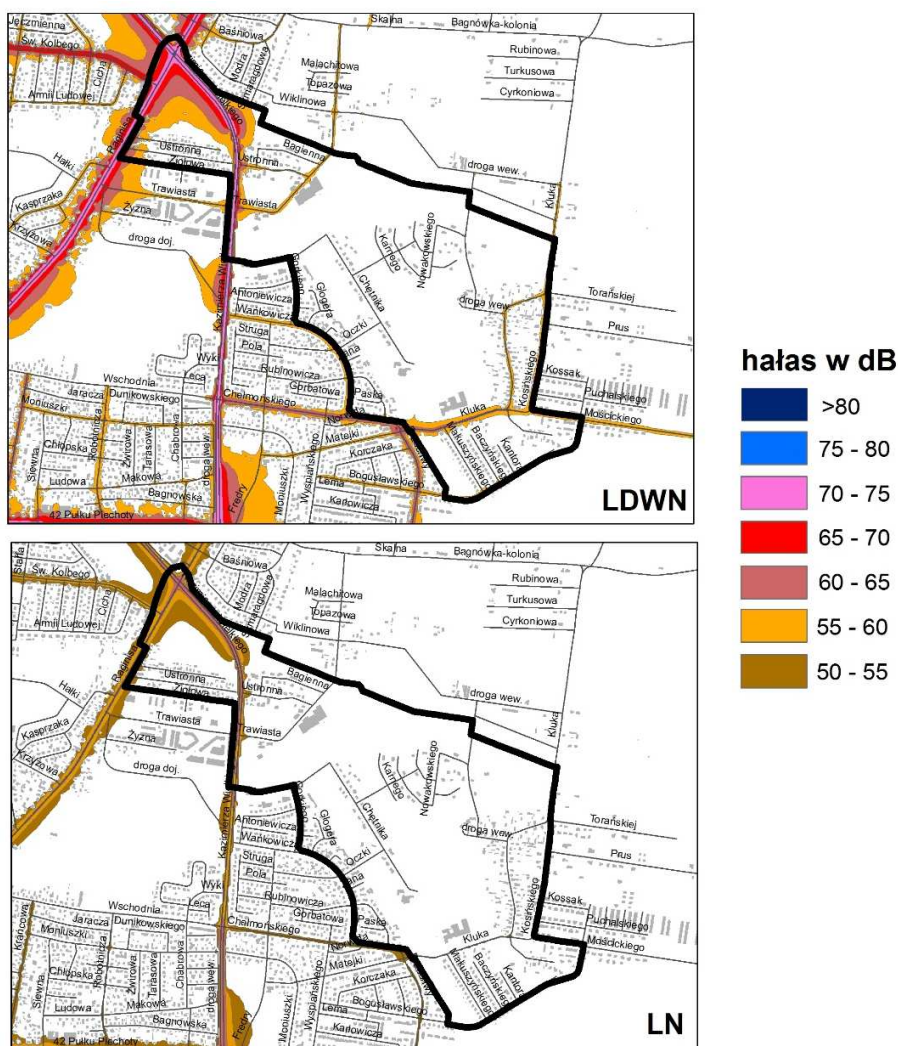
klimat akustyczny

Na klimat akustyczny obszaru objętego zmianą planu wpływa przede wszystkim hałas komunikacyjny. Głównym źródłem hałasu na badanym terenie, wg *Mapy akustycznej miasta Białystok* (2017 r.), jest ulica Kazimierza Wielkiego oraz ul. Raginisa. W mniejszym stopniu jest to ulica Kluka oraz Trawiasta. Powyższe ulice nie powodują przekroczenia norm akustycznych. Zgodnie z obowiązującymi przepisami hałas na poziomie do 68 dB dla terenów zabudowy mieszkaniowo – usługowej oraz terenów rekreacyjno – wypoczynkowych mieści się w normie i nie powoduje przekroczeń dopuszczalnego poziomu hałasu w środowisku. W porze nocnej hałas od wyżej wymienionych ulic zmniejsza się. Nie mniej hałas od ulic może być uciążliwy dla przygodnie przebywających tutaj osób.

Obszar projektu zmiany planu nie znajduje się w zasięgu oddziaływania hałasu przemysłowego i kolejowego (*Mapa akustyczna* z 2017 r.). Oddziaływanie linii kolejowych ma całkowicie marginalne znaczenie pod względem charakterystyki akustycznej całego miasta.

PROGNOZA ODDZIAŁYWANIA NA ŚRODOWISKO

projektu zmiany miejscowego planu zagospodarowania przestrzennego części osiedla Wygoda w Białymstoku (rejon ul. J. Kluka i ul. S. Nowakowskiego)



Rysunek 5 Imisja hałasu komunikacyjnego L_{DWN} i L_N w obszarze projektu zmiany planu
źródło: Mapa akustyczna miasta Białystok, 2017 r.

dziedzictwo kulturowe

Ustala się strefę ochrony konserwatorskiej obejmującą fragment obszaru dawnej wsi Bagnówka, położonej na części terenu 1.1MN, 1.5MN, 1.6MN i 1.7MN, wzdłuż ulicy J.K.Kluka, oznaczoną odpowiednio na rysunku planu.

Obejmuje się ochroną nie zabytkowe budynki, oznaczone odpowiednio na rysunku planu:

- 1) budynek przy ul. Kluka 12;
- 2) budynek przy ul. Kluka 13;
- 3) budynek przy ul. Kluka 14;
- 4) budynek przy ul. Kluka 15;
- 5) budynek przy ul. Kluka 17;

PROGNOZA ODDZIAŁYWANIA NA ŚRODOWISKO

projektu zmiany miejscowego planu zagospodarowania przestrzennego części osiedla Wygoda w Białymstoku (rejon ul. J. Kluka i ul. S. Nowakowskiego)

- 6) budynek przy ul. Kluka 18;
- 7) budynek przy ul. Kluka 19;
- 8) budynek przy ul. Kluka 20;
- 9) budynek przy ul. Kluka 21;
- 10) budynek przy ul. Kluka 22;
- 11) budynek przy ul. Kluka 27;
- 12) budynek przy ul. Kluka 28A;
- 13) budynek przy ul. Kluka 29;
- 14) budynek przy ul. Kluka 30;
- 15) budynek przy ul. Kluka 31;
- 16) budynek przy ul. Kluka 32;
- 17) budynek przy ul. Kluka 34;
- 18) budynek przy ul. Kluka 41A;
- 19) budynek przy ul. Kluka 43;
- 20) budynek przy ul. Kluka 44;
- 21) budynek przy ul. Kluka 46;
- 22) budynek przy ul. Kluka 46/1;
- 23) budynek przy ul. Kluka 50;
- 24) budynek przy ul. Kluka 56;
- 25) budynek przy ul. Kluka 59;
- 26) budynek przy ul. Kluka 63;
- 27) budynek przy ul. Kluka 65.

Na obszarze objętym planem nie występują obiekty zabytkowe lub będące dobrem kultury współczesnej oraz zewidencjonowane stanowiska archeologiczne.

W obszarze planu, w rejonie dawnej wsi Bagnówka (obecnie ulica Jana Krzysztofa Kluka), występują krzyże i kapliczki przydrożne, oznaczone na rysunku planu, jako obiekty niezabytkowe objęte ochroną, które pozostawia się do zachowania i utrzymania.

5.2. Potencjalne zmiany stanu środowiska w przypadku braku realizacji projektu zmiany planu

W przypadku braku realizacji ustaleń projektu zmiany planu na terenie tym nadal obowiązywałyby miejscowy plan zagospodarowania przestrzennego części osiedla Wygoda w Białymstoku (rejon ul. J. Kluka i ul. S. Nowakowskiego) uchwalonego uchwałą Nr XVII/149/11 Rady Miejskiej Białegostoku z dnia 24 października 2011 r.

W projekcie zmiany planu utrzymano główne przeznaczenie terenów mieszkaniowych uzupełnianych zabudową usługową wzdłuż głównych dróg oraz terenami zieleni wzdłuż naturalnych cieków wodnych i napowietrznych linii elektroenergetycznych wysokiego napięcia 110 kV, zgodnie z ustaleniami planu.

Zmiany w projekcie zmiany planu polegające na aktualizacji i uzupełnieniu niektórych ustaleń planu m.in. dotyczących linii zabudowy, stref technicznych wzdłuż infrastruktury technicznej ogólnomiejscowej, określenia wysokości zabudowy w metrach, definicji pojęć

użytych w ustaleniach planu, czy też dostosowania linii dróg do istniejącego zagospodarowania, nie spowodują zmian w stanie środowiska. Teren ten nadal utrzyma powiązania przestrzenne w ramach systemu przyrodniczego doliny Dolistówki, jakie to zostały uwzględnione w już obowiązującym planie. Wyjątkiem jest uwzględnienie na rysunku planu istniejących budynków mieszkaniowych wraz z zagospodarowaniem, które pojawiły się na terenie nie przeznaczonym w obowiązującym planie pod zabudowę, jednak wynika to z ich powstania w oparciu o pozwolenie na budowę wydane przed uchwaleniem planu. Należało również uwzględnić punktowo wydane decyzje o warunkach zabudowy wprowadzające zabudowę na obszarach wyłączonych z zabudowy w obowiązującym planie. Wprowadzane zmiany wprowadzają również na niektórych terenach wskaźniki zachowania powierzchni biologicznie czynnej, które to nie zostały konkretnie ustalone na terenach przeznaczonych pod zielen. Pozytywnym działaniem było skorygowanie dotychczasowego przebiegu ulicy 2KD-Z, poprzez zmianę klasyfikacji fragmentu ulicy dotychczas dojazdowej na zbiorczą w miejscu włączenia do ulicy Kazimierza Wielkiego. Zmiana przebiegu tej drogi uchroni środowisko przyrodnicze, w tym dolinę rzeczną przed niekorzystnymi zmianami, przed zniszczeniem. Zachowany zostanie fragment lokalnego korytarza ekologicznego, który pełni wiele funkcji przyrodniczych, klimatycznych, hydrologicznych, biologicznych.

Projekt zmiany planu wprowadził zmianę ustaleń dotyczących odprowadzania ścieków, polegającą na tymczasowym dopuszczeniu na całym terenie odprowadzania ścieków komunalnych do zbiorników szczelnych. Dotychczas w obowiązującym planie możliwość odprowadzenia ścieków do zbiorników szczelnych, do czasu wybudowania kanalizacji sanitarnej była możliwa tylko na wybranych terenach. Brak realizacji projektu zmiany planu pozbawiłby m.in. możliwości realizacji nowej zabudowy, do czasu wybudowania ogólnomiejskiej sieci kanalizacji sanitarnej. Potencjalnym zagrożeniem w przypadku takich rozwiązań odprowadzania ścieków może być nieprawidłowo prowadzona indywidualna gospodarka ściekowa, która to może prowadzić do zanieczyszczenia wód gruntowych, gleb. Docelowo w obowiązującym planie podstawowym odbiornikiem ścieków komunalnych ma być ogólnomiejska sieć kanalizacji sanitarnej. Dlatego też bez zbędnej zwłoki należy objąć przedmiotowy teren scentralizowanym systemem gospodarki wodno-ściekowej, by chronić środowisko glebowe i wody gruntowe przed napływem skumulowanych substancji zanieczyszczających.

W wyniku wprowadzonych zmian projekt zmiany planu nadal przewiduje utrzymanie głównego przeznaczenia terenów mieszkaniowych uzupełnianych zabudową usługową wzdłuż głównych dróg, a także obszarów zieleni.

6. STAN ŚRODOWISKA NA OBSZARACH OBJĘTYCH PRZEWIDYWANYM ZNACZĄCYM ODDZIAŁYWANIEM

Realizacja ustaleń projektu zmiany planu nie wpłynie negatywnie na obszary Natura 2000, najbliższe z nich są oddalone ok. 5 km od projektu zmiany planu w kierunku wschodnim: Puszcza Knyszyńska i Ostoja Knyszyńska (rys. 8). Należy nadmienić, że nie będą pod wpływem negatywnego oddziaływania zrealizowanych inwestycji w projekcie zmiany planu powierzchniowe formy ochrony przyrody na terenie Białegostoku (najbliższej granicy zmiany planu – Rezerwat Antoniuk odległ. ok. 4 km na północny - zachód).

Za północną granicą opracowania znajduje się głównie teren wolny od zabudowy, z przebiegającymi fragmentami dolin rzecznych, terenami łąk, zadrzewień. Miejscami występują enklawy zabudowy mieszkaniowej jednorodzinnej. Zabudowa mieszkaniowa jednorodzinna stanowi głównie sąsiedztwo na pozostałej części. Dolina naturalnego cieką Dolistówki, która to zajmuje środkową część projektu zmiany planu i ciągnie się dalej za południowo-wschodnią granicą stanowi jeden z ważnych elementów przyrodniczych na terenie miasta. Rzeka Dolistówka jest prawobrzeżnym dopływem rzeki Białej i stanowi w obrębie miasta lokalny korytarz ekologiczny. Bierze swój początek w rejonie wsi Sowlany. Płyynie na południe po granicy miasta, a następnie skręca na południowy zachód i uchodzi do rzeki Białej w rejonie ulicy Branickiego. Niewielka zlewnia decyduje o tym, że występują tu duże przepływy wód wezbraniowych, a niewielkie w pozostałych okresach. W środkowym i górnym biegu Dolistówki, znajdują się niewielkie płyty zniekształconych form łągów olszowo – jesionowych, łąk ostrożeńowych (*Cirsio-Polygonetum*) i młak niskoturzycowych. Są to jednak z reguły małe powierzchnie względnie naturalnych płatów, rozdzielone zbiorowiskami ruderalnymi i źródłiskowymi, ze stanowiskiem kukułki krwistej *Dactylorhiza incarnata* liczącym kilkadziesiąt osobników. Większy kompleks zbiorowisk naturalnych i półnaturalnych znajduje się w strefie źródłowej jednej z odnóg Dolistówki, na SE od ul. Trawiastej, gdzie stwierdzono obecność gatunków chronionych: kukułki krwistej *Dactylorhiza incarnata* i kukułki szerokolistej *Dactylorhiza majalis*. Warto podkreślić, że jeszcze kilkanaście lat temu, na wysokości ul. Wołyńskiej występowały turzycowiska ze związku *Magnocaricion*, w których miały stanowiska łągowe takie ptaki jak kszyc, czajka, krzyżówka. Obecnie na miejscu szuwarów występują zbiorowiska ruderalne.

7. ISTNIEJĄCE PROBLEMY OCHRONY ŚRODOWISKA ISTOTNE Z PUNKTU WIDZENIA REALIZACJI PROJEKTU ZMIANY PLANU W SZCZEGÓLNOŚCI DOTYCZĄCE OBSZARÓW PODLEGAJĄCYCH OCHRONIE NA PODSTAWIE USTAWY Z DNIA 16 KWIEŹNIA 2004 R. O OCHRONIE PRZYRODY

W granicach projektu zmiany planu nie występują obszary lub obiekty podlegające ochronie na podstawie ustawy z dnia 16 kwietnia 2004 r. o ochronie przyrody.

Realizacja ustaleń projektu zmiany planu nie wpłynie negatywnie na obszary Natura 2000, najbliższe z nich są oddalone ok. 4 km od projektu zmiany planu w kierunku wschodnim: Puszcza Knyszyńska i Ostoja Knyszyńska (rys. 8). Należy nadmienić, że nie będą pod wpływem negatywnego oddziaływania zrealizowanych inwestycji w projekcie planu powierzchniowe formy ochrony przyrody na terenie (najbliżej granicy planu – Rezerwat Antoniuk, odległ. ok. 4 km na północny-zachód) oraz drzewa będące pomnikami przyrody.

Znajdująca się na obszarze opracowania dolina rzeczna jest lokalnym korytarzem ekologicznym i jako taka powinna funkcjonować. Wskazane jest utrzymanie jej „ekologicznego” charakteru. Jest to korytarz poprzez który następuje ciągła wymiana i uzupełnianie populacji gatunków roślin i zwierząt. Potrzeba ekologicznych połączeń jest fundamentalną zasadą w planowaniu przestrzennym. Wprowadzoną zmianą planu udało się

PROGNOZA ODDZIAŁYWANIA NA ŚRODOWISKO

projektu zmiany miejscowego planu zagospodarowania przestrzennego części osiedla Wygoda w Białymstoku (rejon ul. J. Kluka i ul. S. Nowakowskiego)

skorygować dotychczas zaprojektowany przebieg ulicy 2KD-Z, która to ominie częściowo fragment cennej doliny rzeki Dolistowki.

W projekcie zmiany planu usankcjonowano istniejące budynki mieszkaniowe wraz z zagospodarowaniem, które powstały w oparciu o pozwolenie na budowę wydane przed uchwaleniem planu. Projekt planu uwzględnia też punktowo wydane decyzje o warunkach zabudowy wprowadzające zabudowę na obszarach wyłączonych z zabudowy w obowiązującym planie. Wprowadzone takie zmiany spowodowały uszczuplenie niektórych fragmentów zieleni w obowiązującym planie. Jednak brak wprowadzenia tych zmian, wiązałoby się z wypłaceniem wysokich odszkodowań. Nie mniej jednak należy pamiętać o zinwentaryzowanych na obszarze opracowania chronionych gatunkach roślin i zwierząt. W przypadku zauważenia gatunków chronionych na terenach inwestycyjnych, należy podjąć odpowiednie działania w celu ich ochrony.

W granicach zmiany planu znajdują się gatunki roślin wymienione w załączniku nr 2 Rozporządzenia Ministra Środowiska z dnia 9 października 2014 r. (Dz. U. z 2014 r., poz. 1409) w sprawie ochrony gatunkowej roślin. Do gatunków tych, objętych ochroną częściową należą:

- kocanka piaskowa (*Helichrysum arenarium*),
- kukułka krwista (*Dactylorhiza incarnata*),
- kukułka szerokolistna (*Dactylorhiza majalis*).

W stosunku do dziko występujących roślin należących do gatunków objętych ochroną częściową, wprowadza się następujące zakazy:

- umyślnego niszczenia, zrywania lub uszkodzania,
- niszczenia ich siedlisk,
- pozyskiwania lub zbioru,
- przetrzymywania lub posiadania okazów gatunków,
- zbywania, oferowania do sprzedaży, wymiany, darowizny,
- wwożenia z zagranicy lub wywożenia poza granicę państwa okazów gatunków,
- umyślnego przemieszczania w środowisku przyrodniczym,
- umyślnego wprowadzania do środowiska przyrodniczego.

Poniżej przedstawiono wybrane sposoby ochrony gatunków objętych ochroną częściową:

- inwentaryzowanie, ocena stanu zachowania, monitorowanie stanowisk, siedlisk, ostoi i populacji roślin oraz prowadzenie i udostępnianie baz danych dotyczących ich stanowisk i ostoi,
- zabezpieczenie ostoi, stanowisk i siedlisk roślin w szczególności np. mokrych i zmiennowilgotnych łąk, zróżnicowanych zarośli i zbiorowisk leśnych,
- ustalanie stref ochrony ostoi lub stanowisk gatunków,
- wykonywanie zabiegów ochronnych utrzymujących właściwy stan siedliska roślin, np. utrzymywaniu lub odtwarzaniu właściwych dla gatunku stanu gleby, wody, stosunków wodnych,
- przenoszenie roślin z zagrożonych stanowisk na nowe stanowiska,
- promowanie ochrony różnorodności biologicznej.

Poza tym na obszarze objętym planem występują gatunki zwierząt objęte ochroną.

PROGNOZA ODDZIAŁYWANIA NA ŚRODOWISKO

projektu zmiany miejscowego planu zagospodarowania przestrzennego części osiedla Wygoda w Białymstoku (rejon ul. J. Kluka i ul. S. Nowakowskiego)

Tabela 2 Wykaz gatunków zwierząt występujących w obszarze projektu zmiany planu, chronionych na podstawie prawa polskiego i Unii Europejskiej

gatunki zwierząt	gatunki objęte ochroną ścisłą na podst. rozp. MŚ*	gatunki objęte ochroną częściową na podst. rozp. MŚ*	gatunki ujęte w Dyrektywie Ptasiej **	gatunki ujęte w Dyrektywie Siedliskowej ***	gatunki ujęte w konwencji berneńskiej ****
gąsiorek <i>Lanius collurio</i>	+		+ I Załącznik		+
bocian biały <i>Ciconia ciconia</i>	+ wymaga ochrony czynnej		+ I Załącznik		
ropucha szara <i>Bufo bufo</i>		+			+ III Załącznik
żaba moczarowa <i>Rana arvalis</i>	+			+ IV Załącznik	+ II Załącznik
żaba jeziorkowa <i>Pelophylax lessonae</i> , <i>Rana lessonae</i>		+		+ IV Załącznik	+ III Załącznik
żaba trawna <i>Rana temporaria</i>		+		+ V Załącznik	+ III Załącznik
traszka zwyczajna <i>Lissotriton vulgaris</i> (<i>Triturus vulgaris</i>)		+			+ III Załącznik
grzebiuszka ziemna <i>Pelobates fuscus</i>	+			+ IV Załącznik	+ II Załącznik
bóbr europejski <i>Castor fiber</i>		+		+ II i V Załącznik	+ III Załącznik
sarna <i>Capreolus capreolus</i>					+ III Załącznik
jeż wschodni <i>Erinaceus roumanicus</i>		+			

* Rozporządzenie Ministra Środowiska z dnia z dnia 16 grudnia 2016 r. w sprawie ochrony gatunkowej zwierząt (Dz. U. z 2016, poz. 2183)

** Dyrektywa Parlamentu Europejskiego i Rady 2009/147/WE z dnia 30 listopada 2009 r. w sprawie ochrony dzikiego ptactwa (Dz.U.U.E.L.10.20.7)

*** Dyrektywa Rady 92/43/EWG z dnia 21 maja 1992 r. w sprawie ochrony siedlisk przyrodniczych oraz dzikiej fauny i flory (Dz.U.U.E.L.92.206.7, Dz.U.U.E-sp.15-2-102 z późn. zm.)

**** Konwencja o ochronie gatunków dzikiej flory i fauny europejskiej oraz ich siedlisk (Dz.U.U.E.L. z 1982 Nr 38, poz. 3 oraz Dz.U.U.E-sp. z 2011 Nr 14, poz. 282)

PROGNOZA ODDZIAŁYWANIA NA ŚRODOWISKO

projektu zmiany miejscowego planu zagospodarowania przestrzennego części osiedla Wygoda w Białymstoku (rejon ul. J. Kluka i ul. S. Nowakowskiego)

W stosunku do dziko występujących zwierząt, należących do gatunków objętych ochroną ścisłą oraz częściową (tab. 2), wprowadza się m.in. zakaz:

- umyślnego zabijania, okaleczania lub chwytania,
- umyślnego niszczenia ich jaj lub form rozwojowych,
- zbierania, pozyskiwania, przetrzymywania lub posiadania okazów gatunków,
- niszczenia siedlisk lub ostoi, będących ich obszarem rozrodu, wychowu młodych, odpoczynku, migracji lub żerowania,
- niszczenia, usuwania lub uszkodzania gniazd, nor, legowisk, żeremi, tam, tarlisk, zimowisk lub innych schronień,
- umyślnego przemieszczania z miejsc regularnego przebywania na inne miejsca.

Poniżej przedstawiono wybrane sposoby ochrony gatunków zwierząt objętych ochroną ścisłą oraz częściową polegające na:

- zabezpieczaniu ostoi, stanowisk i siedlisk zwierząt przed zagrożeniami zewnętrznymi,
- wykonywaniu zabiegów ochronnych utrzymujących właściwy stan populacji lub siedlisk zwierząt polegających na:
 - a) renaturyzacji i odtwarzaniu siedlisk,
 - b) utrzymywania lub odtwarzania właściwych dla gatunku stosunków wodnych, stanu gleby lub wody
 - c) zapobiegania sukcesji roślinnej przez wypas, koszenie, wycinanie drzew i krzewów oraz usuwaniu biomasy.
 - d) odtwarzania oraz zakładania nowych zadrzewień,
 - e) ochronie i odtwarzaniu zasobów martwego drewna i drzew z dziuplami w lasach i zadrzewieniach,
 - f) budowie sztucznych miejsc lęgowych, wodopojów,
 - g) dostosowania sposobów i terminów wykonywania prac agrotechnicznych, leśnych, budowlanych (w tym hydrotechnicznych), remontowych i innych tak, aby zminimalizować ich wpływ na zwierzęta i ich siedliska,
 - h) tworzeniu i utrzymywaniu korytarzy ekologicznych,
 - i) tworzeniu przejść dla zwierząt pod i nad drogami publicznymi oraz liniami kolejowymi,
 - j) regulacji liczebności roślin, grzybów i zwierząt mających wpływ na gatunki objęte ochroną,
- wspomaganiu rozmnażania się gatunku na stanowiskach naturalnych,
- przenoszenie zwierząt zagrożonych na nowe stanowiska.

Potencjalnym zagrożeniem w granicach zmiany projektu planu są istniejące linie elektroenergetyczne wysokiego napięcia 110 kV, stanowiące źródła promieniowania elektromagnetycznego szkodliwego dla ludzi i zwierząt (śmiertelne zagrożenie dla przelatujących ptaków), wprowadzając ograniczenia w zagospodarowaniu obszarów i pogorszenia wizualnych walorów krajobrazowych.

Ze względu na obecny brak możliwości podłączenia większości gospodarstw domowych do systemu kanalizacyjnego projekt zmiany planu dopuszcza na całym terenie objętym zmianą tymczasowe odprowadzanie ścieków do zbiorników szczelnych. Potencjalnym zagrożeniem w przypadku ich lokalizacji może być nieprawidłowo prowadzona indywidualna gospodarka ściekowa która to może prowadzić do zanieczyszczenia wód gruntowych, gleb oraz może stwarzać zagrożenie dla ludzkiego zdrowia. Ewentualna nieodpowiednia eksploatacja zbiorników bezodpływowych (w przypadku ich nieuszczelnienia bądź innych niedociągnięć w

budowie) może być zagrożeniem dla środowiska. Ścieki z opróżniania szamba lub przesiąki do gruntu w przypadku posiadania nieszczelnych szamb mogą grozić zagrożeniem bakteriologicznym i chemicznym gleby oraz wody. Ścieki odprowadzane z gospodarstw domowych oprócz znacznej ilości wody zawierają odchody, resztki pożywienia, mydła i środki piorące, detergenty, papier toaletowy, niekiedy również błoto, piasek, kawałki ścierek czy gąbek. W tym wszystkim jest duża ilość fermentujących substancji organicznych, bakterii, wirusów chorobotwórczych. Ścieki szybko ulegają więc procesowi fermentacji, jednocześnie błyskawicznie rozwijają się w nich szkodliwe dla zdrowia mikroorganizmy oraz pasożyty. W zbiornikach bezodpływowych gromadzą się różne gazy, m.in. siarkowodór, które w nadmiernym stężeniu podrażniają układ oddechowy. Szambo musi być całkowicie szczelne, aby nie wystąpił wyciek nieczystości do gruntu i nie doszło do zanieczyszczenia wód gruntowych. Niezbędne jest szybkie objęcie przedmiotowego terenu scentralizowanym systemem gospodarki wodno-ściekowej. W celu przyszłego zminimalizowania zagrożenia powodowanego przez przydomowe szamba ważna jest również edukacja społeczeństwa w zakresie podstawowych zasad bezpieczeństwa oraz zasad prawidłowej ich eksploatacji.

8. CELE OCHRONY ŚRODOWISKA USTANOWIONE NA SZCZEBLU MIĘDZYNARODOWYM, WSPÓLNOTOWYM I KRAJOWYM, ISTOTNE Z PUNKTU WIDZENIA PROJEKTOWANEGO DOKUMENTU, ORAZ SPOSOBY, W JAKICH TE CELE I INNE PROBLEMY ŚRODOWISKA ZOSTAŁY UWZGLĘDNIONE PODCZAS OPRACOWYWANIA ZMIANY PLANU

W trakcie opracowywania projektu zmiany miejscowego planu zagospodarowania przestrzennego wzięto pod uwagę plany o zasięgu miejskim, wojewódzkim i krajowym, a także takie programy jak: *Programu ochrony powietrza dla aglomeracji białostockiej*, *Mapę akustyczną miasta Białystok*, *Program ochrony środowiska przed hałasem dla miasta Białegostoku* oraz dane wynikające z monitoringu środowiskowego.

Budowa innowacyjnej gospodarki z zachowaniem zasad zrównoważonego rozwoju jest wymogiem nowoczesnej *Polityki ekologicznej państwa 2030 (PEP2030)*. Zrównoważony rozwój oznacza stabilny wzrost gospodarczy powiązany z racjonalną gospodarką zasobami środowiskowymi i respektowaniem praw człowieka. Rolą polityki ekologicznej jest zapewnienie bezpieczeństwa ekologicznego państwa. Szczególne znaczenie w osiągnięciu celów polityki ekologicznej przypisane jest jednostkom samorządu terytorialnego. W ich gestii leży racjonalne planowanie zagospodarowania przestrzennego, które pomaga chronić ludność przed zanieczyszczeniami powietrza i hałasem, suszami i powodzią oraz stratami przez nie powodowanymi, jak również przyrodę przed nadmierną presją.

Ustalenia zawarte w projekcie zmiany planu miejscowego zgodnie z zasadą zrównoważonego rozwoju:

- nie naruszają zasad ochrony powietrza określonych w *Programie ochrony powietrza dla aglomeracji białostockiej*, nie wpływają na obowiązujące ustalenia planistyczne (na omawianym terenie) w zakresie ochrony powietrza;
- nie wpływają na pogorszenie warunków akustycznych wyznaczonych w *Mapie akustycznej*

PROGNOZA ODDZIAŁYWANIA NA ŚRODOWISKO

projektu zmiany miejscowego planu zagospodarowania przestrzennego części osiedla Wygoda w Białymstoku (rejon ul. J. Kluka i ul. S. Nowakowskiego)

miasta Białystok realizowanych poprzez Program ochrony środowiska przed hałasem dla miasta Białegostoku.

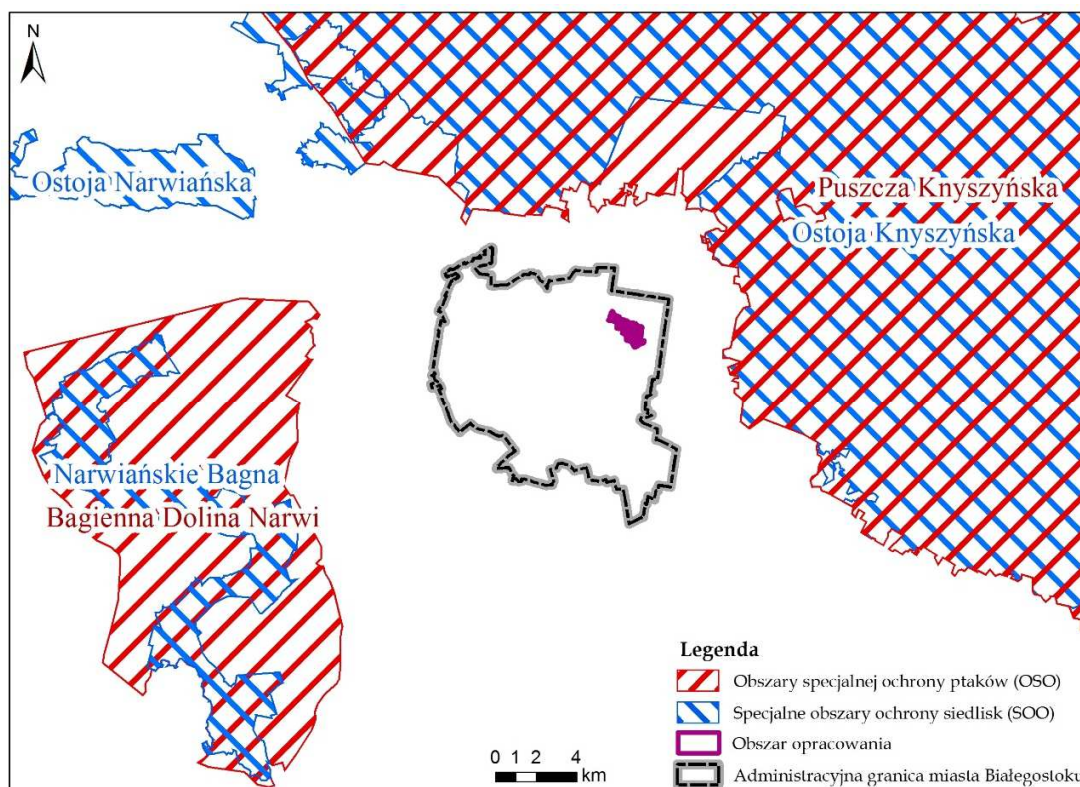
- nie wpływają na zmniejszenie się zasobów wodnych, czy też możliwość wystąpienia powodzi, nie ingerują w osiągnięcie celów wyznaczonych m.in. w *Planie gospodarowania wodami na obszarze dorzecza Wisły*. Zachowane tereny zieleni oraz zachowane powierzchnie biologicznie czynne wpłyną na prawidłowy obieg wody w przyrodzie. Będą to miejsca, na których będzie następowała infiltracja wód opadowych i ich retencjonowanie na powierzchni oraz w gruncie. Wspomoże to proces podczyszczania wód opadowych.
- nie ingerują w osiągnięcie celów wyznaczonych w *Krajowym programie oczyszczania ścieków komunalnych*. Dopuszczenie na całym terenie zbiorników szczelnych będzie działaniem tymczasowym, gdyż docelowo podstawowym odbiornikiem ścieków komunalnych na tym terenie będzie ogólnomiejska sieć kanalizacji sanitarnej.
- nie wpływają na zakłócenie drożności lokalnego korytarza ekologicznego jakim jest dolina Dolistówki, w porównaniu do już obowiązującego na tym terenie planu miejscowego, oraz wydanych przed uchwaleniem planu pozwoleń na budowę, zapewniając tym dalsze funkcjonowanie przyrody na różnych poziomach organizacji: wewnątrzgatunkowym (genetycznym) i gatunkowym oraz ponadgatunkowym (ekosystemowym) w zakresie ochrony przyrody;
- nie wpływają na zakłócenie zabezpieczenia mieszkańców przed potencjalnym, negatywnym oddziaływaniem pól elektromagnetycznych od linii wysokiego napięcia 110 kV. W wyznaczonych strefach technicznych (20 m obustronnie od osi linii 110 kV) zakazano lokalizacji nowych budynków mieszkalnych i budynków zamieszkania zbiorowego, a także tworzenia hałd, nasypów i nasadzenia roślinności o wysokości powyżej 2 m (dotyczy korony drzewa) w odległości mniejszej niż: 5,5 m od rzutu pionowego skrajnego przewodu linii 110 kV.
- założenia projektu zmiany planu przy uwzględnieniu działań w *Planie Adaptacji Miasta Białystok do zmian klimatu do roku 2030* przekładają się na osiągnięcie celu głównego *Strategicznego planu adaptacji dla sektorów i obszarów wrażliwych na zmiany klimatu do roku 2020 z perspektywą do roku 2030*, jakim jest zapewnienie zrównoważonego rozwoju oraz efektywnego funkcjonowania gospodarki i społeczeństwa w warunkach zmian klimatu. Nie przewiduje się, by zamierzenia projektu zmiany planu miejscowego wpłynęły na zmianę klimatu.

9. PRZEWIDYWANE ZNACZĄCE ODDZIAŁYWANIA, W TYM ODDZIAŁYWANIA BEZPOŚREDNIE, POŚREDNIE, WTÓRNE, SKUMULOWANE, KRÓTKOTERMINOWE, ŚREDNIOTERMINOWE I DŁUGOTERMINOWE, STAŁE I CHWILOWE ORAZ POZYTYWNE I NEGATYWNE PROJEKTU ZMIANY PLANU, NA CELE I PRZEDMIOT OCHRONY OBSZARU NATURA 2000 ORAZ INTEGRALNOŚĆ TEGO OBSZARU, A TAKŻE NA ŚRODOWISKO

Biorąc pod uwagę lokalizację (rys. 8) najbliższych względem położenia opracowywanej zmiany planu obszarów Natura 2000 – Puszcę Knyszyńską (kod PLB200003), Ostoję Knyszyńską (kod PLH200006), ich zadanie ochronne a także cel i geograficzny zasięg projektu

zmiany planu, nie przewiduje się negatywnych oddziaływań omawianego terenu na cele i przedmiot ochrony obszarów Natura 2000 oraz integralność tych obszarów.

Realizacja ustaleń projektu zmiany planu nie spowoduje zanieczyszczenia wód, fragmentacji obszarów leśnych oraz przesuszenia terenów podmokłych i zaniku siedlisk łągowych, torfowiskowych i źródliskowych w obszarze Ostoi Knyszyńskiej jako specjalnego obszaru ochrony siedlisk (SOO). Ponadto nie wpłynie na zwiększenie presji turystyczno-rekreacyjnej i zanieczyszczenie wód będących głównymi zagrożeniami na terenie Puszczy Knyszyńskiej będącej obszarem specjalnej ochrony ptaków (OSO), której zadaniem jest ochrona przestrzeni życiowej ptaków, rozumiana głównie jako zachowanie krajobrazu leśnego Puszczy Knyszyńskiej oraz zachowanie bądź odtworzenie niektórych elementów tego krajobrazu.



Rysunek 6 Lokalizacja obszaru projektu zmiany planu względem najbliższych form ochrony przyrody

W związku z informacjami przedstawionymi we wcześniejszych rozdziałach, postanowiono przedstawić potencjalny wpływ realizacji ustaleń projektu zmiany planu na poszczególne elementy środowiska (tabela 3) w skali lokalnej.

PROGNOZA ODDZIAŁYWANIA NA ŚRODOWISKO

projektu zmiany miejscowego planu zagospodarowania przestrzennego części osiedla Wygoda w Białymstoku (rejon ul. J. Kluka i ul. S. Nowakowskiego)

Tabela 3 Wpływ realizacji ustaleń projektu zmiany planu na poszczególne elementy środowiska

Elementy środowiska	Sposób oddziaływania	Ocena skutków ¹
Różnorodność biologiczna	brak wpływu na lokalny korytarz ekologiczny doliny Dolistówki, poza uwzględnieniem wydanych przed uchwaleniem planu decyzji o warunkach zabudowy i pozwoleń na budowę,	+ S B
	zachowanie fragmentu doliny Dolistówki w związku ze zmianą przebiegu ulicy 2KD-Z,	+ D S B
Ludzie	dalsza ochrona akustyczna oraz przed oddziaływaniem pól elektromagnetycznych,	+ S B/P
	wprowadzenie udziału powierzchni biologicznie czynnej na poszczególnych terenach,	+ D S B
Zwierzęta	brak dodatkowego wpływu na występowanie zwierząt	+ S B
Rośliny	zachowanie i pielęgnacja drzewostanu,	+ D S B
	brak dodatkowego wpływu na chronione gatunki roślin	+ D S B
	zachowanie minimalnej powierzchni biologicznie czynnej na terenach planistycznych,	+ D B
Woda	potencjalne zagrożenie w przypadku nieprawidłowo prowadzonej indywidualnej gospodarki ściekowej (zbiorniki bezodpływowe)	- Ś B
Powietrze	brak wpływu na pogorszenie jakości powietrza;	+ S B P
Powierzchnia ziemi	zachowanie minimalnego terenu biologicznie czynnego	+/- D S B
	potencjalne zagrożenie w przypadku nieprawidłowo prowadzonej indywidualnej gospodarki ściekowej (zbiorniki bezodpływowe)	- S B
Krajobraz	wprowadzone zmiany nie zmienią charakteru istniejącej i projektowanej zabudowy	+ S
Klimat	brak wpływu na zmianę warunków klimatycznych;	+ S D P
Zasoby naturalne	brak wpływu na zasoby naturalne;	+ S B
Zabytki	brak wpływu na obiekty objęte ochroną ustaleniami zmiany planu,	+ S
Dobra materialne	aktualizacja i uzupełnienie ustaleń w zakresie mi.in. linii zabudowy, wysokości zabudowy na terenie objętym zmianą,	+ S D B
	ograniczenie wysokości budynków, budowli oraz instalacji i urządzeń technicznych, w tym lokalizacji na dachach budynków do rzędnej 260 m n.p.m.	+ S D B

¹⁾ Typy oddziaływań na środowisko:

D – długoterminowe, Śr – średnioterminowe, K – krótkoterminowe, Ch - chwilowe, S – stałe, B – bezpośrednie, P – pośrednie, W – wtórne,

„+” - pozytywne, „-” - negatywne

Oddziaływanie skumulowane na środowisko wynikające z realizacji ustaleń projektu zmiany planu wystąpi na etapie inwestycyjnym lokalnie (ze względu na zainwestowany już obszar opracowania) poprzez zwiększenie poziomu hałasu, ilości zanieczyszczeń spalinami oraz zanieczyszczenie gruntu produktami ropopochodnymi z ciężkiego sprzętu budowlanego. Ze względu na proponowany rodzaj i skalę inwestycji zawartą w projekcie zmiany planu, uciążliwości te będą krótko- bądź średnioterminowe (prowadzone w ściśle określonym czasie).

10. PRZEDSTAWIENIE ROZWIĄZAŃ MAJĄCYCH NA CELU ZAPOBIEGANIE, OGRANICZENIE LUB KOMPENSACJĘ PRZYRODNICZĄ NEGATYWNYCH ODDZIAŁYWAŃ NA ŚRODOWISKO, MOGĄCYCH BYĆ REZULTATEM REALIZACJI PROJEKTU ZMIANY PLANU, W SZCZEGÓLNOŚCI NA CELE I PRZEDMIOT OCHRONY OBSZARU NATURA 2000 ORAZ INTEGRALNOŚĆ TEGO OBSZARU

Realizacja projektu zmiany planu nie będzie miała negatywnych oddziaływań na środowisko, a zwłaszcza na cele i przedmiot ochrony obszaru Natura 2000 oraz integralność tego obszaru (co wykazano we wcześniejszych rozdziałach dokumentu).

Zabiegi ograniczające lub minimalizujące negatywne oddziaływania na elementy środowiska zostały określone w obowiązującym miejscowym planie zagospodarowania przestrzennego części osiedla Wygoda w Białymstoku (rejon ul. J. Kluka i ul. S. Nowakowskiego) poprzez ochronę lokalnych wartości przyrodniczych i krajobrazowych, ochronę wód powierzchniowych i gruntowych, ochronę przed hałasem i polami elektromagnetycznymi, ochronę klimatu i powietrza, ochronę dziedzictwa kulturowego oraz prowadzenie prawidłowej gospodarki odpadami. Część zapisów ustaleń planu zostało zaktualizowanych i uzupełnionych.

W projekcie zmiany planu ujednolicone zostały niektóre oznaczenia i ich opisy dotyczące przeznaczeń terenu zgodnie z Rozporządzeniem Ministra Infrastruktury z dnia 26 sierpnia 2003 roku w sprawie wymaganego zakresu projektu miejscowego planu zagospodarowania przestrzennego.

W projekcie zmiany planu dostosowano linię rozgraniczającą dróg do istniejącego zagospodarowania i szerokości ulic. Usankcjonowano też istniejące budynki mieszkaniowe wraz z zagospodarowaniem, które powstały w oparciu o pozwolenie na budowę wydane przed uchwaleniem planu. Projekt planu uwzględnia też punktowo wydane decyzje o warunkach zabudowy wprowadzające zabudowę na obszarach wyłączonych z zabudowy w obowiązującym planie. Są to między innymi tereny o symbolu 7.1MN, 7.2MN, 7.3MN, które to przeznacza się pod zabudowę mieszkaniową jednorodzinną wraz z obiektami i urządzeniami towarzyszącymi oraz zielenią urządzoną. Na terenach tych zabudowa jednorodzinna kształtowana będzie wyłącznie w formie wolnostojącej, jako budynki parterowe z poddaszem użytkowym. Na terenach tych ustalono również odpowiednio teren biologicznie czynny: min. 50% na terenie 7.1MN; min. 70% na terenie 7.2MN oraz min. 35% na terenie 7.3MN. W związku z wydanymi decyzjami o warunkach zabudowy i uwzględnieniem stanu istniejącego poszerzeniu uległ również inny teren zabudowy mieszkaniowej jednorodzinnej, dzieląc się na tereny o symbolach 2.19.1MN i 2.19.2MN. Niektóre zaś tereny, w związku z realizacją dróg, czy też ciągów pieszych i dróg rowerowych uległy rozdzieleniu na dwa odrębne bez zmiany ich funkcji.

Zlikwidowano też fragmenty projektowanej drogi łączącej ul. Tadeusza Kantora z J. K. Kluka. Droga została zakończona placem nawrotowym, co w wystarczający sposób zapewni obsługę komunikacyjną istniejącym tam terenom budowlanym, bez konieczności jej przedłużenia do ulicy J.K. Kluka. Skorygowano też dotychczasowy przebieg ulicy 2KD-Z, poprzez zmianę klasyfikacji fragmentu ulicy dotychczas dojazdowej na zbiorczą w miejscu włączenia do ulicy Kazimierza Wielkiego. Rozwiązania powyższe były spowodowane przede wszystkim uwarunkowaniami lokalnymi, w tym z opracowaniem ekofizjograficznym i będą korzystne z

PROGNOZA ODDZIAŁYWANIA NA ŚRODOWISKO

projektu zmiany miejscowego planu zagospodarowania przestrzennego części osiedla Wygoda w Białymstoku (rejon ul. J. Kluka i ul. S. Nowakowskiego)

uwagi na istniejącą dolinę rzeki Dolistówki. Zmiana przebiegu tej drogi uchroni środowisko przyrodnicze, w tym dolinę rzeczną przed niekorzystnymi zmianami.

Ponadto w ramach ochrony lokalnych wartości przyrodniczych i krajobrazowych na terenach wyłączonych z zabudowy oznaczonych symbolami: 4.13.1ZL,ZP, 4.14ZP, 5.1Zn,ZL, 5.2.2Z,Zn, 5.2.2Z,Zn, 5.3Z,Zn, 5.4Z,Zn, 5.5Z,Zn, 5.6Z,Zn, 5.7Z,Zn, 5.8Z,Zn, 5.9Z,Zn, 5.10Z,Zn, 5.11Z,Zn, 5.12Z,Zn oraz 6.1WS,KPR,ZP, 6.2WS,KPR,ZP, 6.3WS,KPR,ZP, 6.4WS,KPR,ZP i 6.5WS,KPR,ZP ustalono zachowanie grup istniejących drzew oznaczonych na rysunku planu jako grupy drzew wskazane do zachowania. W odniesieniu do grupy istniejących drzew wskazanych do zachowania (oznaczonych na rysunku planu) zlokalizowanych na terenach 2.11U, 4.4U ustalono ich utrzymanie oraz wkomponowanie w nowe zagospodarowanie, zgodnie z ustaleniami szczegółowymi. Dopuszczono ich wycinkę ze względu na konieczność realizacji (i prawidłowe utrzymanie) sieci i elementów infrastruktury technicznej, ciągów pieszych i dróg rowerowych, względy sanitarne oraz zagrożenie ludzi lub mienia. W zakresie kształtowania zieleni uchylono zapis ustalający zachowanie odległości nie mniejszej niż 5 m od pnia drzew o średnicy pnia powyżej 50 cm do obiektu budowlanego (nie dotyczy drzew w pasach drogowych ulic). Wynika to z uwagi na brak możliwości weryfikacji takich ustaleń. Zadrzewienia wpływają na stosunki wodne otoczenia, mają zdolności asymilacyjne i transpiracyjne, zatrzymują wody opadowe (w strefie korzeniowej, pod koroną, magazynują w swoich tkankach), które bez ich obecności byłyby odprowadzane do kanalizacji. Asymilacja przez drzewa (ale także i roślinność niską) wody z opadów atmosferycznych powoduje redukcję odpływów powierzchniowych. Zieleń miejska, jako wielofunkcyjny, architektoniczny element podnoszący walory estetyczne miasta, stanowi jeden z ważniejszych czynników wpływających na stan środowiska w mieście. Obszary zieleni pełnią szereg funkcji. Z jednej strony są to funkcje ekologiczne, klimatyczne i ochronne, z drugiej zaś estetyczne i rekreacyjne.

Przy ul. Raginisa został wyznaczony nowy teren o symbolu 4.14ZP przeznaczony pod zieleni urządzoną wraz z obiektami i urządzeniami towarzyszącymi, który to w studium należy do obszaru podstawowego systemu przyrodniczego miasta. Na terenie tym istniejącą grupę drzew przeznaczono do zachowania. Ustalono również nasadzenie nowych drzew, krzewów i roślinności z uwzględnieniem warunków siedliskowych, zaś teren biologicznie czynny ustalono na minimum 80%. Na terenie tym dopuszczono m.in. lokalizację ciągów pieszych, dróg rowerowych i dojazdów, terenowych urządzeń sportowych wyłącznie o nawierzchniach gruntowych (np. piasek, żwir drobny, zagęszczony tłuczeń, nawierzchnie trawiaste), a także obiektów tymczasowych związanych z funkcją podstawową oraz sanitariatów. Zagospodarowanie tymi obiektami nie może przekraczać 30% terenu inwestycji.

Zmianie na niektórych terenach uległy zapisy dotyczące m.in. wysokości zabudowy, intensywności zabudowy, powierzchni zabudowy, dachów czy też obsługi komunikacyjnej.

Na nowych wyznaczonych terenach o symbolach: 2.1.2MN (przeznaczonym pod zabudowę mieszkaniową jednorodziną wraz z obiektami urządzeniami towarzyszącymi oraz zielenią urządzoną), 4.13.2U,MN,ZP (przeznaczonym pod zabudowę usługową i mieszkaniową jednorodziną oraz zieleni urządzoną wraz z obiektami i urządzeniami towarzyszącymi) ustalono teren biologicznie czynny na minimum 50%. Zaś na terenach o symbolach: 5.2.1Z,Zn, 5.2.2Z,Zn, 5.3Z,Zn, 5.4Z,Zn, 5.5Z,Zn, 5.6Z,Zn, 5.7Z,Zn, 5.8Z,Zn, 5.9Z,Zn, 5.10Z,Zn, 5.11Z,Zn, 5.12Z,Zn, które to przeznaczone są pod zieleni ogrodową i naturalną w sąsiedztwie doliny rzeki Dolistówki, współtworzącą z doliną rzeki podstawowy system przyrodniczy obszaru objętego planem, teren biologicznie czynny został ustalony na minimum 90%. Na

PROGNOZA ODDZIAŁYWANIA NA ŚRODOWISKO

projektu zmiany miejscowego planu zagospodarowania przestrzennego części osiedla Wygoda w Białymstoku (rejon ul. J. Kluka i ul. S. Nowakowskiego)

terenach tych dopuszczono dodatkowo lokalizację inwestycji celu publicznego. Każda zachowana powierzchnia biologicznie czynna będzie zapewniała warunki życia organizmów żywych, produkcji materii organicznej oraz warunki infiltracji wód opadowych i roztopowych do gruntu.

Przeredagowano ustalenia dotyczące terenu 2.9U,MW w sposób bardziej czytelny i przeznaczono teren pod zabudowę usługową i mieszkaniową wielorodzinną, wraz z obiektami i urządzeniami towarzyszącymi oraz zielenią urządzoną, w wydzieleniu wewnętrznym „C” dopuszczono lokalizację zabudowy mieszkaniowej jednorodzinnej wolnostojącej, parterowej z poddaszem użytkowym. Natomiast na części terenu wyznaczonej linią wydzielenia wewnętrznego oznaczonej symbolem „A” (w miejscu, w którym wcześniej był wyznaczony teren 2.10 KPL) ustalono zagospodarowanie w formie placu z zielenią urządzoną oraz ustalono konkretne zasady zagospodarowania w tym wydzieleniu. Skorygowano obszar planu względem zabudowy.

W wydzieleniu wewnętrznym „A” terenu 2.21.1MN, w ramach przeznaczenia uzupełniającego dopuszczono usługi nieuciążliwe - dopuszczono lokalizację (w formie wbudowanej, dobudowanej do budynku mieszkalnego lub jako budynek wolno stojący) zakładu stolarskiego oraz magazynu tarcicy i płyty wiórowej. Takie ustalenie również wynikało z wydanej decyzji o warunkach zabudowy.

Na terenie o symbolu 4.13.1ZL,ZP przeznaczonym pod las i zielenią urządzoną wraz z obiektami i urządzeniami towarzyszącymi ustalono w wydzieleniach wewnętrznych „A” nasadzenie nowych drzew, krzewów i roślinności z uwzględnieniem ustaleń warunków siedliskowych. Teren biologicznie czynny ustalono na minimum 80%. Dopuszczono w tych wydzieleniach m.in. lokalizację ciągów pieszych, dróg rowerowych i dojazdów, a także terenowych urządzeń sportowych wyłącznie o nawierzchniach gruntowych (np. piasek, żwir, drobny, zagęszczony tłuczeń, nawierzchnie trawiaste). Zakazano zaś lokalizacji zabudowy oraz wymiany gruntów i podnoszenia rzędnej terenu, z wyjątkiem prac związanych z retencjonowaniem wody oraz pod obiekty takie jak ciągi piesze, drogi rowerowe i dojazdy, terenowe urządzenia sportowe, obiekty tymczasowe związane z funkcją podstawową oraz sanitariatów, inwestycji celu publicznego.

Na terenie o symbolu 5.1Zn,ZL dodatkowo ustalono zachowanie drożności przepływu istniejących cieków wodnych oraz ustalono teren biologicznie czynny na minimum 90%. W wydzieleniach wewnętrznych „A” i „B” ustalono lokalizację ciągu pieszego i drogi rowerowej, a także obiektów tymczasowych związanych z funkcją podstawową oraz sanitariatów. Dopuszcza się także lokalizacje innych ciągów pieszych i rowerowych, a także terenowych urządzeń sportowych wyłącznie o nawierzchniach gruntowych (np. piasek, żwir drobny, zagęszczony tłuczeń). Zagospodarowanie tymi obiektami nie może przekraczać 20% terenu inwestycji. Przy lokalizacji tych obiektów w wydzieleniach wewnętrznych „A” i „B” nie obowiązuje zakaz wymiany gruntów i podnoszenia rzędnej terenu. Na całym tym terenie dopuszczono lokalizację inwestycji celu publicznego.

Uzupełnione zostały również zapisy na terenach o symbolach: 6.1WS,KPR,ZP, 6.2WS,KPR,ZP, 6.3WS,KPR,ZP, 6.4WS,KPR,ZP i 6.5WS,KPR,ZP stanowiących korytarz ekologiczny doliny rzeki Dolistówki przeznaczonych pod wody śródlądowe i obszary retencyjne z ciągami pieszymi i drogami rowerowymi oraz zielenią urządzoną – tworzące podstawowy system przyrodniczy obszaru objętego planem. W zagospodarowaniu tych terenów należy uwzględnić lokalizację ciągów pieszych i dróg rowerowych, których orientacyjny przebieg oznaczono na rysunku planu. Należy również uwzględnić teren

PROGNOZA ODDZIAŁYWANIA NA ŚRODOWISKO

projektu zmiany miejscowego planu zagospodarowania przestrzennego części osiedla Wygoda w Białymstoku (rejon ul. J. Kluka i ul. S. Nowakowskiego)

biologicznie czynny – min. 80% - w wydzieleniu wewnętrznym „A” terenu 6.1WS,KPRZP i wydzieleniach wewnętrznych „A” i „B” terenu 6.5WS,KPR,ZP oraz minimum 90% - na pozostałych terenach. Ponadto w zagospodarowaniu tych terenów dopuszczono w wydzieleniu wewnętrznym „A” terenu 6.1WS,KPR,ZP i wydzieleniach wewnętrznych „A” i „B” terenu 6.5WS,KPR,ZP lokalizację połączeń funkcjonalnych z terenami zabudowy mieszkaniowej odpowiednio 2.19.2MN, 2.1.2MN, 7.3MN oraz ogrodzeń niepowodujących ograniczeń percepcji wizualnej i bez podmurówki z fundamentowaniem punktowym. Natomiast w wydzieleniu wewnętrznym „A” terenu 6.5WS,KPR,ZP lokalizację dojazdu z mostkiem nad korytem cieku wodnego, obsługującego teren 2.1.2MN oraz lokalizację innych ciągów pieszych i dróg rowerowych. Poza tym uzupełniono zapis który to nie zakazuje wymiany gruntów i podnoszenia rzędnej terenu w przypadku prac związanych z lokalizacją poszczególnych obiektów wymienionych w ustaleniach szczegółowych m.in. meandryzacją koryta rzeki, tworzenia rozlewisk, zbiorników retencyjnych, stawów, lokalizacją budowli hydrotechnicznych, lokalizacją ciągów pieszych i dróg rowerowych o nawierzchni wyłącznie gruntowej, lokalizacją kładek i pomostów nad wodą, obsługa komunikacyjną – od dróg przyległych. Na terenach tych dopuszcza się lokalizację inwestycji celu publicznego.

Na terenach o symbolach 2.7U, 2.11U dopuszczono zagospodarowanie całej (lub części) działki budowlanej pod miejsca postojowe lub garaże - z zachowaniem parametrów i wskaźników zagospodarowania i zabudowy.

Ustalono strefę ochrony konserwatorskiej obejmującą fragment obszaru dawnej wsi Bagnówka, położonej na części terenu 1.1MN, 1.5MN, 1.6MN i 1.7MN, wzdłuż ulicy J.K. Kluka, oznaczoną odpowiednio na rysunku planu. W granicach tej strefy określono odpowiednie parametry kształtowania zabudowy i zagospodarowania mające na celu utrzymanie charakteru i form przestrzennych historycznego układu urbanistycznego. Zostały też objęte ochroną planistyczną wybrane budynki tworzące element historycznego układu, poprzez nakaz zachowania m.in. gabarytów tych obiektów, kształtów dachu czy wystroju elewacji.

Na całym obszarze objętym zmianą planu zakazano gospodarowania odpadami (nie dotyczy wstępnego przechowywania odpadów przez ich wytwórcę). Zakazano również zbierania, przetwarzania i odzysku oraz przechowywania, magazynowania i składowania odpadów, złomu, gruzu i węgla, a także lokalizacji usług z nimi związanych, oraz lokalizacji spalarni i spopielarni zwłok. Ograniczono także wysokość budynków, budowli oraz instalacji i urządzeń technicznych, w tym lokalizacji na dachach budynków do rzędnej 260 m n.p.m.

Zmodyfikowane zostały zapisy ustalające strefy techniczne wzdłuż infrastruktury technicznej ogólnomiejskiej. I tak m.in dla linii napowietrznej wysokiego napięcia 110 kV wynosi ona nadal 20 m obustronnie od osi linii. Dodatkowo zakazano lokalizacji nowych budynków mieszkalnych i budynków zamieszkania zbiorowego, a także tworzenia hałd, nasypów i nasadzenia roślinności o wysokości powyżej 2 m (dotyczy korony drzewa) w odległości mniejszej niż: 5,5 m od rzutu pionowego skrajnego przewodu linii 110 kV. Zmienione zostały również zapisy w zakresie obrony cywilnej. Wykreślono też ustalenia dotyczące linii 220 kV, z uwagi na jej likwidację. W związku z jej likwidacją możliwe było wprowadzenie zabudowy jednorodzinnej na terenach dotychczas przeznaczonych jedynie pod zielenią ogrodową. Na fragmencie obszaru położonego przy ulicy Raginisa, z uwagi na zwiększenie możliwości lokalizacji zabudowy w studium, teren został częściowo wyłączony z obszarów zieleni naturalnej oraz leśnej i przeznaczony na cele budowlane.

W zakresie infrastruktury technicznej, modyfikacji uległ zapis w zakresie odprowadzania ścieków komunalnych. Zapis dopuszczający odprowadzanie ścieków tymczasowo do zbiorników szczelnych uogólniono do całego terenu objętego zmianą, a nie tak jak dotychczas w obowiązującym planie do wybranych terenów. Szambo powinno być całkowicie szczelne, aby nie wystąpił wyciek nieczystości do gruntu i nie doszło do zanieczyszczenia wód gruntowych. Zaleca się bez zbędnej zwłoki wprowadzenie kanalizacji sanitarnej, by chronić środowisko glebowe i wody gruntowe przed napływem skumulowanych substancji zanieczyszczających. W zakresie odprowadzenia wód opadowych ustalono dodatkowo, że odprowadzanie wody z terenów 4.1P,U i 2KD-Z powinno się odbywać z uwzględnieniem istniejących cieków wodnych poprzez ich zachowanie lub ich przebudowę umożliwiającą przepływ wody i jej odprowadzenie do rzeki Dolistówki. Natomiast przy opisywanych zasadach zaopatrzenia w energię elektryczną dodatkowo dopuszczono zasilanie energią elektryczną wytwarzaną z odnawialnych źródeł energii.

Nie przewiduje się, że założenia projektu zmiany planu przyczynią się do zmian klimatu. Nie przewiduje się również niekorzystnego wpływu na zdrowie i życie ludzi, które mogą powstać w wyniku realizacji ustaleń projektu zmiany planu.

11. ROZWIĄZANIA ALTERNATYWNE DO ROZWIĄZAŃ ZAWARTYCH W PROJEKCIE ZMIANY PLANU WRAZ Z UZASADNIENIEM ICH WYBORU ORAZ OPIS METOD DOKONANIA OCENY PROWADZĄCEJ DO TEGO WYBORU ALBO WYJAŚNIENIE BRAKU ROZWIĄZAŃ ALTERNATYWNYCH, W TYM WSKAZANIA NAPOTKANYCH TRUDNOŚCI WYNIKAJĄCYCH Z NIEDOSTATKÓW TECHNIKI LUB LUK WE WSPÓLCZESNEJ WIEDZY (BIORĄC POD UWAGĘ CELE I GEOGRAFICZNY ZASIĘG PROJEKTU ZMIANY PLANU ORAZ CELE I PRZEDMIOT OCHRONY OBSZARU NATURA 2000 ORAZ INTEGRALNOŚĆ TEGO OBSZARU)

Biorąc pod uwagę lokalizację najbliższych (względem położenia opracowywanej zmiany planu) obszarów Natura 2000 – Puszcę Knyszyńską i Ostoję Knyszyńską, ich zadanie ochronne a także cel i geograficzny zasięg projektu zmiany planu, nie przewiduje się negatywnych oddziaływań opiniowanego terenu na cele i przedmiot ochrony obszarów Natura 2000 oraz integralność tych obszarów.

Zgodnie z zapisami ustawowymi rolą prognozy nie jest ocena przyjętych w projekcie zmiany planu rozwiązań planistycznych, a sprawdzenie czy w przyjętych rozwiązaniach zabezpieczony został we właściwy sposób interes środowiska przyrodniczego, w tym zdrowia i życia ludzi. Szczegółowość dokumentu uzależniona jest od szczegółowości zapisów zmiany planu. Prognoza nie jest dokumentem rozstrzygającym o słuszności realizacji zamierzeń inwestycyjnych przewidzianych ustaleniami planu, a jedynie przedstawia prawdopodobne skutki, jakie niesie za sobą realizacja ustaleń zmiany projektu planu na poszczególne elementy środowiska w ich wzajemnym powiązaniu.

Prognozę oddziaływania na środowisko projektu zmiany miejscowego planu

PROGNOZA ODDZIAŁYWANIA NA ŚRODOWISKO

projektu zmiany miejscowego planu zagospodarowania przestrzennego części osiedla Wygoda w Białymstoku (rejon ul. J. Kluka i ul. S. Nowakowskiego)

zagospodarowania przestrzennego części osiedla Wygoda w Białymstoku (rejon ul. J. Kluka i ul. S. Nowakowskiego) opracowywano równolegle z projektem zmiany planu. Zespół autorski prognozy pozostawał w stałym kontakcie z zespołem projektowym projektu zmiany planu i jego członkowie uczestniczyli w posiedzeniach, na których konkretyzowały się rozwiązania projektowe. W wyniku zastosowania takiej metody dla opracowania przyjęto rozwiązania przestrzenne, które pozwoliły na uniknięcie potencjalnych znaczących kolizji i konfliktów przestrzennych, doprowadzając do wyboru najbardziej pożądaných i optymalnych kierunków działań.

Wariant „zerowy”, czyli rozwiązanie alternatywne polegające na braku realizacji projektu zmiany planu spowoduje, że na terenie tym nadal obowiązywałyby miejscowy plan zagospodarowania przestrzennego części osiedla Wygoda w Białymstoku (rejon ul. J. Kluka i ul. S. Nowakowskiego) uchwalonego uchwałą Nr XVII/149/11 Rady Miejskiej Białegostoku z dnia 24 października 2011 r.

Brak realizacji projektu zmiany planu spowoduje brak aktualizacji i uzupełnienia ustaleń planu m.in. dotyczących linii zabudowy, określenia zabudowy w metrach oraz definicji pojęć użytych w ustaleniach planu, a także istniejącego zagospodarowania terenów. Nie dopuszczona zostałyby również tymczasowa lokalizacja zbiorników bezodpływowych na całym terenie, a nie tak jak dotychczas na wybranych terenach. Nie umożliwione zostałyby również dojazdy i przejścia do niektórych ruchomości (np. od ul. S. Nowakowskiego do nieruchomości położonej na terenie 1.22MN). Nie uwzględnione zostałyby także m.in. istniejące budynki, które to powstały w oparciu o pozwolenie na budowę, czy też punktowo wydane decyzje o warunkach zabudowy. Brak planu spowodowałby, że nie skorygowany zostałby przebieg projektowanej ulicy 2KD-Z, która to przebiegała przez cenny fragment doliny rzeki Dolistówki. Dzięki temu możliwe jest zachowanie części korytarza ekologicznego, który to pełni między innymi wiele funkcji przyrodniczych i hydrologicznych.

12. STRESZCZENIE SPORZĄDZONE W JĘZYK NIESPECJALISTYCZNYM

Prognozę oddziaływania na środowisko projektu zmiany miejscowego planu zagospodarowania przestrzennego części osiedla Wygoda w Białymstoku (rejon ul. J. Kluka i ul. S. Nowakowskiego) wykonano na podstawie art. 17 pkt 4 ustawy z dnia 27 marca 2003 r. o planowaniu i zagospodarowaniu przestrzennym (Dz. U. z 2022 r., poz. 503) oraz art. 46 ust. 2 oraz art. 51 ustawy z dnia 3 października 2008 r. o udostępnianiu informacji o środowisku i jego ochronie, udziale społeczeństwa w ochronie środowiska oraz o ocenach oddziaływania na środowisko (Dz. U. z 2022 r., poz. 1029, z późn. zm.).

Celem opracowania „prognozy oddziaływania na środowisko” jest identyfikacja i przewidywanie oddziaływania zamierzeń o implikacjach środowiskowych na zdrowie ludzi oraz na środowisko biogeofizyczne. Prognoza zawiera możliwie wyczerpujące opisanie środowiska w jego złożoności oraz przewidywania jego zmian spowodowanych oddziaływaniem wprowadzonych doń nowych czynników. W trakcie prognozowania uwzględnia się wszystkie poziomy powiązań między przyczynami i skutkami. Oprócz zależności przyczynowo-skutkowych uwzględnia się powiązania łącznie z wtórnymi przyczynami i skutkami oraz proponuje działania zaradcze i korekcyjne. Zadaniem prognozy jest ocena całościowa i obiektywna przedmiotowego terenu.

PROGNOZA ODDZIAŁYWANIA NA ŚRODOWISKO

projektu zmiany miejscowego planu zagospodarowania przestrzennego części osiedla Wygoda w Białymstoku (rejon ul. J. Kluka i ul. S. Nowakowskiego)

Teren objęty projektem zmiany planu znajduje się we wschodniej części miasta Białegostoku i obejmuje obszar o powierzchni 121,84 ha, ograniczony od północy – pasem linii elektroenergetycznych wysokich napięć, od wschodu – ulicą Konstantego Kosińskiego i jej przedłużeniem, od południowego wschodu – ulicą Wojciecha Bogusławskiego i jej przedłużeniem, od południowego zachodu – ogrodami działkowymi pod pasem linii elektroenergetycznych wysokich napięć i dalej ulicami Józefa Chełmońskiego, Melchiora Wańkowicza, Maksyma Gorkiego, Adama Chętnika, 42 Pułku Piechoty, Ziołową oraz od zachodu – ulicą Władysława Raginisa.

Większość terenu opracowania zajmuje obszar doliny naturalnego cieką Dolistówki i jej sąsiedztwa, w znacznej części niezagospodarowany, z terenami łąk, zadrzewień i lasów oraz enklawami zabudowy mieszkaniowej jednorodzinnej. Przy ul. W. Raginisa również występują grunty leśne i łąki. Przy wschodniej i południowo-zachodniej granicy obszaru opracowania zlokalizowana jest zabudowa mieszkaniowa jednorodzinna, uzupełniona zabudową usługową wzdłuż głównych dróg. Po północnej stronie doliny Dolistówki znajduje się zabudowa produkcyjno-usługowa. Poza tym obszar objęty zmianą przecinany jest napowietrznymi liniami elektroenergetycznymi wysokiego napięcia 110 kV.

Na obszarze objętym zmianą planu obowiązują ustalenia miejscowego planu zagospodarowania przestrzennego części osiedla Wygoda w Białymstoku (rejon ul. J. Kluka i ul. S. Nowakowskiego) uchwalonego uchwałą Nr XVII/149/11 Rady Miejskiej Białegostoku z dnia 24 października 2011 r. Zmiana planu dotyczy wszystkich terenów oznaczonych w obowiązującym planie.

Potrzeba sporządzenia planu wynikała z konieczności uniknięcia ewentualnych niekorzystnych dla Gminy Białystok rozstrzygnięć sądowych i ich skutków finansowych poprzez uwzględnienie ustaleń decyzji o warunkach zabudowy wydanych na obszarze opracowania przed wejściem w życie obowiązującego planu miejscowego. Ponadto zmiana planu miała na celu uwzględnienie wniosków dotyczących dopuszczenia tymczasowej lokalizacji zbiorników bezodpływowych na terenie oznaczonym symbolem 3.1MN oraz umożliwienia dojazdu od ul. S. Nowakowskiego do nieruchomości położonej na terenie 2.22MN. Należało również uwzględnić m.in. ustalenia decyzji o warunkach zabudowy na realizację budynków usługowych na działkach położonych na terenie 2.21MN. Ponadto konieczna była aktualizacja i uzupełnienie ustaleń planu m.in. dotyczących linii zabudowy, określenia wysokości zabudowy w metrach (oprócz podanych w planie obowiązującym ilości kondygnacji nadziemnych) oraz definicji pojęć użytych w ustaleniach planu, a także istniejącego zagospodarowania terenów.

W projekcie zmiany planu utrzymano główne przeznaczenie terenów mieszkaniowych uzupełnianych zabudową usługową wzdłuż głównych dróg oraz terenami zieleni wzdłuż naturalnych cieków wodnych i napowietrznych linii elektroenergetycznych wysokiego napięcia 110 kV, zgodnie z ustaleniami planu. Dopuszczono również tymczasową lokalizację zbiorników bezodpływowych, a także zaktualizowano i uzupełniono ustalenia planu w zakresie określenia wysokości zabudowy w metrach, definicji pojęć i istniejącego zagospodarowania terenów.

Podczas opracowywania projektu zmiany planu wzięto pod uwagę dokumenty o zasięgu miejskim, wojewódzkim i krajowym (uwzględniające wytyczne międzynarodowe i wspólnoty Unii Europejskiej) odnoszące się do jego zakresu oraz pozostałe dane wynikające z monitoringu środowiskowego.

Zabiegi ograniczające lub minimalizujące negatywne oddziaływania na elementy środowiska zostały określone w obowiązującym miejscowym planie zagospodarowania

PROGNOZA ODDZIAŁYWANIA NA ŚRODOWISKO

projektu zmiany miejscowego planu zagospodarowania przestrzennego części osiedla Wygoda w Białymstoku (rejon ul. J. Kluka i ul. S. Nowakowskiego)

przestrzennego części osiedla Wygoda w Białymstoku (rejon ul. J. Kluka i ul. S. Nowakowskiego) poprzez ochronę lokalnych wartości przyrodniczych i krajobrazowych, ochronę wód powierzchniowych i gruntowych, ochronę przed hałasem i polami elektromagnetycznymi, ochronę klimatu i powietrza, ochronę dziedzictwa kulturowego oraz prowadzenie prawidłowej gospodarki odpadami. Część zapisów ustaleń planu zostało zaktualizowanych i uzupełnionych.

Ze względu na obecny brak możliwości podłączenia większości gospodarstw domowych do systemu kanalizacyjnego projekt zmiany planu dopuszcza tymczasowe odprowadzanie ścieków komunalnych do zbiorników szczelnych. Potencjalnym zagrożeniem w przypadku ich lokalizacji może być nieprawidłowo prowadzona indywidualna gospodarka ściekowa która to może prowadzić do zanieczyszczenia wód gruntowych, gleb oraz może stwarzać zagrożenie dla ludzkiego zdrowia. Szambo musi być całkowicie szczelne, aby nie wystąpił wyciek nieczystości do gruntu i nie doszło do zanieczyszczenia wód gruntowych. Niezbędne jest szybkie objęcie przedmiotowego terenu scentralizowanym systemem gospodarki wodno-ściekowej.

Nie przewiduje się, że założenia zmiany planu przyczynią się do zmian klimatu.

Wariant „zerowy”, czyli rozwiązanie alternatywne polegające na braku realizacji projektu zmiany planu spowoduje, że na terenie tym nadal obowiązywałyby miejscowy plan zagospodarowania przestrzennego części osiedla Wygoda w Białymstoku (rejon ul. J. Kluka i ul. S. Nowakowskiego) uchwalonego uchwałą Nr XVII/149/11 Rady Miejskiej Białegostoku z dnia 24 października 2011 r.

Brak realizacji projektu zmiany planu spowoduje brak aktualizacji i uzupełnienia ustaleń planu m.in. dotyczących linii zabudowy, określenia zabudowy w metrach oraz definicji pojęć użytych w ustaleniach planu, a także istniejącego zagospodarowania terenów. Nie dopuszczona zostałyby również tymczasowa lokalizacja zbiorników bezodpływowych na całym terenie, a nie tak jak dotychczas na wybranych terenach. Nie umożliwione zostałyby również dojazdy i przejścia do niektórych ruchomości (np. od ul. S. Nowakowskiego do nieruchomości położonej na terenie 1.22MN). Nie uwzględnione zostałyby także m.in. istniejące budynki, które to powstały w oparciu o pozwolenie na budowę, czy też punktowo wydane decyzje o warunkach zabudowy. Brak planu spowodowałby, że nie skorygowany zostałby przebieg projektowanej ulicy 2KD-Z, która to przebiegała przez cenny fragment doliny rzeki Dolistówki. Dzięki temu możliwe jest zachowanie części korytarza ekologicznego, który to pełni między innymi wiele funkcji przyrodniczych i hydrologicznych.

Monitoring skutków realizacji ustaleń zmiany planu prowadzony będzie w ramach analizy zmian w zagospodarowaniu przestrzennym dokonywanej zgodnie z art. 32 ust. 1 ustawy z dnia 27 marca 2003 r. o planowaniu i zagospodarowaniu przestrzennym przez Prezydenta Miasta Białegostoku co najmniej raz w kadencji rady. Zastosowane będą metody analityczno - porównawcze stanu zagospodarowania terenu oraz badane zmiany w środowisku w oparciu o prowadzone na bieżąco rejestry wydanych pozwoleń na budowę, rejestry obiektów oddanych do użytku, zestawienia rozbiórek obiektów oraz wydanych zezwoleń na realizację dróg, ortofotomapę Białegostoku oraz raporty i dokumenty opracowywane na potrzeby ochrony środowiska.

Biorąc pod uwagę lokalizację najbliższych (względem położenia projektu zmiany planu) obszarów Natura 2000 – Puszcę Knyszyńską, Ostoję Knyszyńską, ich zadania ochronne a także cel i geograficzny zasięg opracowania, nie przewiduje się negatywnych oddziaływań

omawianego terenu na cele i przedmiot ochrony obszarów Natura 2000 oraz integralność tych obszarów.

Ze względu na przyjęte zagospodarowanie terenu objętego projektem zmiany planu oraz mogące powstać zamierzenia inwestycyjne w wyniku realizacji jego ustaleń, nie stwierdza się wystąpienia możliwości transgranicznego oddziaływania na środowisko.

WYKORZYSTANE MATERIAŁY

- ustawa z dnia 27 kwietnia 2001 r. Prawo ochrony środowiska (Dz. U. z 2021 r., poz. 1973, z późn. zm.);
- ustawa z dnia 3 października 2008 r. o udostępnianiu informacji o środowisku i jego ochronie, udziale społeczeństwa w ochronie środowiska oraz o ocenach oddziaływania na środowisko (Dz. U. z 2022 r., poz. 1029, z późn. zm.);
- ustawa z dnia 27 marca 2003 r. o planowaniu i zagospodarowaniu przestrzennym (Dz. U. z 2022 r., poz. 503);
- ustawa z dnia 16 kwietnia 2004 r. o ochronie przyrody (Dz. U. z 2022 r., poz. 916);
- ustawa z dnia 14 grudnia 2012 r. o odpadach (Dz. U. z 2022 r., poz. 699, z późn. zm.);
- ustawa z dnia 20 lipca 2017 r. Prawo wodne (Dz. U. z 2021 r. poz. 2233, z późn. zm.);
- ustawa z dnia 13 września 1996 r. o utrzymaniu czystości i porządku w gminach (Dz. U. z 2022 r., poz. 1297);
- Standardowe Formularze Danych Natura 2000: Ostoja Knyszyńska (PLH200006) - aktualizacja z 01.2021 r., Puszcza Knyszyńska (PLB200003) – aktual. z 01.2021 r., Ostoja Narwiańska (PLH200024) – aktual. z 01.2021 r., Bagienna Dolina Narwi (PLB200001) – aktual. z 10.2020 r., Narwiańskie Bagna (PLH200002) – aktual. z 01.2021 r.;
- Aktualizacja Krajowego Programu Oczyszczania Ścieków Komunalnych - AKPOŚK 2017 - obwieszczenie Ministra Środowiska z dnia 11 grudnia 2017 r. (M. P. poz. 1183) wraz z wcześniejszymi aktualizacjami;
- Dyrektywa 2000/60/WE Parlamentu Europejskiego i Rady z dnia 23 października 2000 r. ustanawiająca ramy wspólnotowego działania w dziedzinie polityki wodnej;
- Europejska konwencja krajobrazowa sporządzona we Florencji dnia 20 października 2000 r. (Dz.U. z 2006 r Nr 14, poz.98);
- Mapy zagrożenia powodziowego i mapy ryzyka powodziowego w planowaniu i zagospodarowaniu przestrzennym. Obecny stan prawny, Krajowy Zarząd Gospodarki Wodnej, Warszawa marzec 2015 r.;
- Plan gospodarowania wodami na obszarze dorzecza Wisły, Krajowy Zarząd Gospodarki Wodnej (Dz.U. z 2016 r. poz. 1911);
- Polityka ekologiczna państwa 2030, Ministerstwo Środowiska, Warszawa, 2019 r.;
- Stan środowiska w województwie podlaskim. Raport 2020, Główny Inspektorat Ochrony Środowiska, Departament Monitoringu Środowiska, Regionalny Wydział Monitoringu Środowiska w Białymstoku, Białystok 2020 r.;

PROGNOZA ODDZIAŁYWANIA NA ŚRODOWISKO

projektu zmiany miejscowego planu zagospodarowania przestrzennego części osiedla Wygoda w Białymstoku (rejon ul. J. Kluka i ul. S. Nowakowskiego)

- Roczna ocena jakości powietrza w województwie podlaskim. Raport wojewódzki za rok 2020, GIOŚ, Regionalny Wydział Monitoringu Środowiska w Białymstoku, Białystok, kwiecień 2021 r.;
- Ocena stanu ekologicznego, potencjału ekologicznego, stanu chemicznego i stanu wód powierzchniowych województwa podlaskiego w 2017 roku, Wojewódzki Inspektorat Ochrony Środowiska w Białymstoku, Białystok czerwiec 2018 r.;
- Ocena poziomu pól elektromagnetycznych w środowisku w roku 2020 - w oparciu o wyniki pomiarów Wojewódzkich Inspektoratów Ochrony Środowiska, GIOŚ Departament Monitoringu Środowiska, Warszawa, wrzesień 2021 r.;
- Program ochrony powietrza dla aglomeracji białostockiej - uchwała Nr XXXIV/415/13 Sejmiku Województwa Podlaskiego z dnia 20 grudnia 2013 r. wraz z jego zmianą – uchwała Nr XIX/235/2020 Sejmiku Województwa Podlaskiego z dnia 8 czerwca 2020 r.;
- Mapa akustyczna miasta Białystok, 2017 r.;
- Program ochrony środowiska przed hałasem dla miasta Białegostoku - uchwała Nr LI/794/18 Rady Miasta Białystok z dnia 18 czerwca 2018 r.;
- Program ochrony środowiska dla miasta Białystok na lata 2017-2020 z perspektywą na lata 2021-2024, Białystok 2017 r. – uchwała Nr XLIII/671/17 Rady Miasta Białystok z dnia 27 listopada 2017 r.;
- Plan zagospodarowania przestrzennego województwa podlaskiego, uchwalony uchwałą Nr XXXVI/330/17 Sejmiku Województwa Podlaskiego z dnia 22 maja 2017 r. (Dz. Urz. Woj. Podlaskiego poz. 2777);
- Prognoza oddziaływania na środowisko projektu Planu zagospodarowania przestrzennego województwa podlaskiego, Białystok 2016 r.;
- Plan Gospodarki Odpadami Województwa Podlaskiego na lata 2016-2022 - uchwała Nr XXXII/280/16 Sejmiku Województwa Podlaskiego z dnia 19 grudnia 2016 r.;
- Strategiczny plan adaptacji dla sektorów i obszarów wrażliwych na zmiany klimatu do roku 2020 z perspektywą do roku 2030, Ministerstwo Środowiska, Warszawa, październik 2013 r.;
- Plan Adaptacji Miasta Białystok do zmian klimatu do roku 2030 – uchwała Nr XIV/210/19 Rady Miasta Białystok z dnia 23 września 2019 r.;
- Ekofizjografia Białegostoku, Tom I Wstęp i diagnoza stanu środowiska przyrodniczego, Kwiatkowski W., Gajko K., Białystok 2011 r.;
- Ekofizjografia Białegostoku, Tom II Ocena i funkcjonowanie środowiska, uwarunkowania ekofizjograficzne, Kwiatkowski W., Gajko K., Białystok 2012 r.;
- „Inwentaryzacja awifauny na obszarze miasta Białystok”, Mirski P., Płowucha A., Siuchno R., Białystok 2011 r.;
- „Inwentaryzacja fauny płazów, gadów oraz motyli dziennych na obszarze miasta Białegostoku”, Chętnicki W., Werpachowski C., Łupiński S., Giedrewicz M., Klimczuk P., Gawędzki P., Buńkowski T., Czerniak W., Białystok 2011 r.;
- Studium uwarunkowań i kierunków zagospodarowania przestrzennego miasta Białegostoku – uchwała Nr XII/165/19 Rady Miasta Białystok z dnia 18 czerwca 2019 r.;
- mapy ewidencji i klasyfikacji gruntów miasta;
- Mały Rocznik Statystyczny Polski 2017, 2018, 2019, 2020, 2021 Główny Urząd Statystyczny, Warszawa, Zakład Wydawnictw Statystycznych (www.stat.gov.pl);
- Klimat województwa podlaskiego, Górniak A., Białystok: Instytut Meteorologii i Gospodarki Wodnej 2000 r.,

PROGNOZA ODDZIAŁYWANIA NA ŚRODOWISKO

projektu zmiany miejscowego planu zagospodarowania przestrzennego części osiedla Wygoda w Białymstoku (rejon ul. J. Kluka i ul. S. Nowakowskiego)

- uchwała Nr XLIII/660/17 Rady Miasta Białystok z dnia 27 listopada 2017 r. w sprawie przystąpienia do sporządzenia zmiany miejscowego planu zagospodarowania przestrzennego części osiedla Wygoda w Białymstoku (rejon ul. J. Kluka i ul. S. Nowakowskiego);
- Prognoza oddziaływania na środowisko projektu miejscowego planu zagospodarowania przestrzennego części osiedla Wygoda w Białymstoku (rejon ul. J. K. Kluka i ul. S. Nowakowskiego), Drożdżał E., Misiewicz K, Białystok, 01 września 2011 r.,
- projekt uchwały Rady Miasta Białystok w sprawie zmiany miejscowego planu zagospodarowania przestrzennego części osiedla Wygoda w Białymstoku (rejon ul. J. Kluka i ul. S. Nowakowskiego);
- własne obserwacje w terenie;
- <http://gisbialystok.pl>;
- <http://natura2000.gdos.gov.pl>;
- <http://wody.gov.pl>;
- <http://gios.gov.pl>;
- <http://mapabts.pl>.

SPIS RYSUNKÓW

Rysunek 1 Załącznik do uchwały Nr XLIII/660/17 Rady Miasta Białystok z dnia 27 listopada 2017 r.....	4
Rysunek 2 Przydatność terenu do funkcji użytkowych.....	9
Rysunek 3 Wyrys ze <i>Studium uwarunkowań i kierunków zagospodarowania przestrzennego miasta Białegostoku</i>	12
Rysunek 4 Położenie projektu zmiany mpzp na tle obowiązujących miejscowych planów zagospodarowania przestrzennego w Białymstoku.....	15
Rysunek 5 Imisja hałasu komunikacyjnego L_{DWN} i L_N w obszarze projektu zmiany planu	34
Rysunek 6 Lokalizacja obszaru projektu zmiany planu względem najbliższych form ochrony przyrody.....	43

SPIS TABEL

Tabela 1 Cele <i>Programu ochrony środowiska dla miasta Białystok</i> powiązane z projektem zmiany planu.....	17
Tabela 2 Wpływ realizacji ustaleń projektu zmiany planu na poszczególne elementy środowiska	44

PROGNOZA ODDZIAŁYWANIA NA ŚRODOWISKO

projektu zmiany miejscowego planu zagospodarowania przestrzennego części osiedla Wygoda w Białymstoku (rejon ul. J. Kluka i ul. S. Nowakowskiego)

SPIS ZAŁĄCZNIKÓW

- Załącznik 1** Istniejący stan środowiska przyrodniczego w granicach projektu zmiany miejscowego planu zagospodarowania przestrzennego części osiedla Wygoda w Białymstoku (rejon ul. J. Kluka i ul. S. Nowakowskiego)
- Załącznik 2** Prognoza oddziaływania na środowisko projektu zmiany miejscowego planu zagospodarowania przestrzennego części osiedla Wygoda w Białymstoku (rejon ul. J. Kluka i ul. S. Nowakowskiego)
- Załącznik 3** Oświadczenie kierującego zespołem wykonawców prognozy oddziaływania na środowisko o spełnieniu wymagań, o których mowa w art. 74a ust. 2 ustawy z dnia 3 października 2008 r. o udostępnianiu informacji o środowisku i jego ochronie, udziale społeczeństwa w ochronie środowiska oraz o ocenach oddziaływania na środowisko (Dz. U. z 2022 r., poz. 1029, z późn. zm.)

Załącznik 3

Oświadczenie kierującego zespołem wykonawców prognozy oddziaływania na środowisko o spełnieniu wymagań, o których mowa w art. 74a ust. 2 ustawy z dnia 3 października 2008 r. o udostępnianiu informacji o środowisku i jego ochronie, udziale społeczeństwa w ochronie środowiska oraz o ocenach oddziaływania na środowisko (Dz. U. z 2022 r., poz. 1029, z późn. zm.)

Ja, Kamila Misiewicz, będąca autorem prognozy oddziaływania na środowisko oświadczam, że spełniam wymagania, o których mowa w art. 74a ust. 2 pkt 2 ustawy z dnia 3 października 2008 r. o udostępnianiu informacji o środowisku i jego ochronie, udziale społeczeństwa w ochronie środowiska oraz o ocenach oddziaływania na środowisko (Dz. U. z 2022 r., poz. 1029, z późn. zm.).

Jestem świadoma odpowiedzialności karnej za złożenie fałszywego oświadczenia.

STARSZY INSPEKTOR
Kamila Misiewicz
Kamila Misiewicz