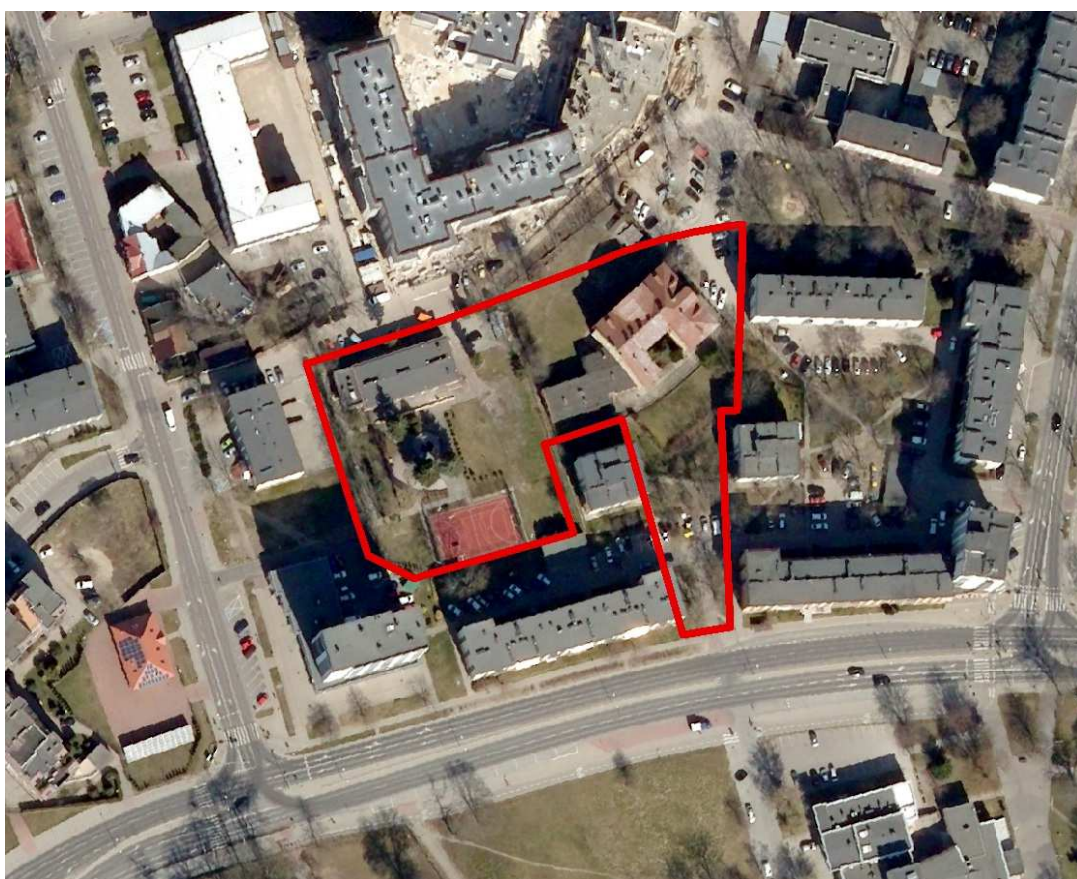


**PROGNOZA ODDZIAŁYWANIA NA ŚRODOWISKO
PROJEKTU ZMIANY MIEJSCOWEGO PLANU
ZAGOSPODAROWANIA PRZESTRZENNEGO CZĘŚCI
OSIEDLA CENTRUM W BIAŁYMSTOKU
(REJON UL. LIPOWEJ I L. WARYŃSKIEGO)**



opracowanie:
mgr inż. Elżbieta Drożdzał

mgr inż. Kamila Misiewicz

Białystok, 20 sierpnia 2021 r.

Urząd Miejski w Białymstoku
Departament Urbanistyki
Zespół Projektowy Komunikacji,
Infrastruktury Technicznej i Ochrony Środowiska

SPIS TREŚCI

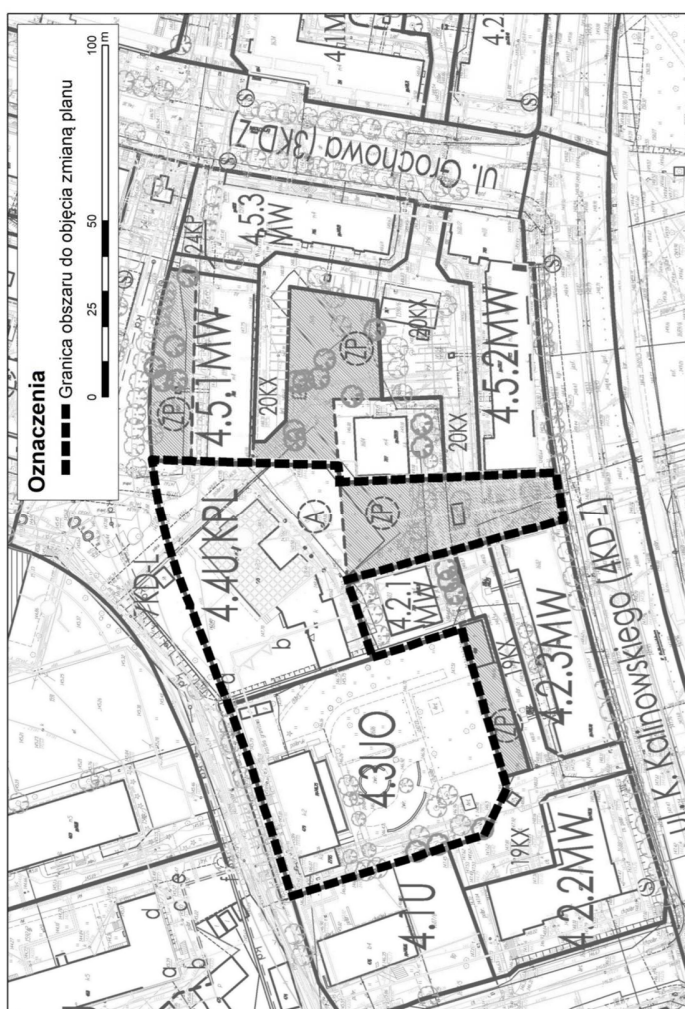
1. INFORMACJE O ZAWARTOŚCI, GŁÓWNYCH CELACH PROJEKTU ZMIANY PLANU ORAZ JEGO POWIĄZANIACH Z INNYMI DOKUMENTAMI	4
1.1. Zawartość projektu zmiany planu i jego główne cele	4
1.2. Powiązania projektu zmiany planu z innymi dokumentami	5
1.2.1. Ekofizjografia Białegostoku.....	5
1.2.2. Studium uwarunkowań i kierunków zagospodarowania przestrzennego miasta Białegostoku	7
1.2.3. Miejscowe plany zagospodarowania przestrzennego	8
1.2.4. Plan Gospodarki Odpadami Województwa Podlaskiego na lata 2016-2022	10
1.2.5. Program ochrony środowiska dla miasta Białystok na lata 2017–2020 z perspektywą na lata 2021-2024	10
1.2.6. Plan Zagospodarowania Przestrzennego Województwa Podlaskiego	11
1.2.7. Plan Adaptacji Miasta Białystok do zmian klimatu do roku 2030.....	12
1.2.8. Plan gospodarowania wodami na obszarze dorzecza Wisły	13
1.2.9. Krajowy program oczyszczania ścieków komunalnych	14
2. INFORMACJE O METODACH ZASTOSOWANYCH PRZY SPORZĄDZANIU PROGNOZY	15
3. PROPOZYCJE DOTYCZĄCE PRZEWIDYWANYCH METOD ANALIZY SKUTKÓW REALIZACJI POSTANOWIEŃ PROJEKTU ZMIANY PLANU ORAZ CZĘSTOTLIWOŚCI JEJ PRZEPROWADZANIA	16
4. INFORMACJE O MOŻLIWYM TRANSGRANICZNYM ODDZIAŁYWANIU NA ŚRODOWISKO.....	17
5. ISTNIEJĄCY STAN ŚRODOWISKA ORAZ POTENCJALNE ZMIANY TEGO STANU W PRZYPADKU BRAKU REALIZACJI PROJEKTU ZMIANY PLANU....	17
5.1. Istniejący stan środowiska w obszarze objętym projektem zmiany planu	17
5.2. Potencjalne zmiany stanu środowiska przy braku realizacji projektu zmiany planu	24
6. STAN ŚRODOWISKA NA OBSZARACH OBJĘTYCH PRZEWIDYWANYM ZNACZĄCYM ODDZIAŁYWANIEM.....	24
7. ISTNIEJĄCE PROBLEMY OCHRONY ŚRODOWISKA ISTOTNE Z PUNKTU WIDZENIA REALIZACJI ZMIANY PLANU W SZCZEGÓLNOŚCI DOTYCZĄCE OBSZARÓW PODLEGAJĄCYCH OCHRONIE NA PODSTAWIE USTAWY Z DNIA 16 KWIEŃNIA 2004 R. O OCHRONIE PRZYRODY	24
8. CELE OCHRONY ŚRODOWISKA USTANOWIONE NA SZCZEBLU MIĘDZYNARODOWYM, WSPÓLNOTOWYM I KRAJOWYM, ISTOTNE Z PUNKTU WIDZENIA PROJEKTU ZMIANY PLANU, ORAZ SPOSOBY, W JAKICH TE CELE I INNE PROBLEMY ŚRODOWISKA ZOSTAŁY UWZGLĘDNIONE PODCZAS JEGO OPRACOWYWANIA	26

9. PRZEWIDYWANE ZNACZĄCE ODDZIAŁYWANIA, W TYM ODDZIAŁYWANIA BEZPOŚREDNIE, POŚREDNIE, WTÓRNE, SKUMULOWANE, KRÓTKOTERMINOWE, ŚREDNIOTERMINOWE I DŁUGOTERMINOWE, STAŁE I CHWILOWE ORAZ POZYTYWNE I NEGATYWNE PROJEKTU ZMIANY PLANU, NA CELE I PRZEDMIOT OCHRONY OBSZARU NATURA 2000 ORAZ INTEGRALNOŚĆ TEGO OBSZARU, A TAKŻE NA ŚRODOWISKO	28
10. ROZWIĄZANIA MAJĄCE NA CELU ZAPOBIEGANIE, OGRANICZANIE LUB KOMPENSACJĘ PRZYRODNICZĄ NEGATYWNYCH ODDZIAŁYWAŃ NA ŚRODOWISKO, MOGĄCYCH BYĆ REZULTATEM REALIZACJI PROJEKTU ZMIANY PLANU, W SZCZEGÓLNOŚCI NA CELE I PRZEDMIOT OCHRONY OBSZARU NATURA 2000 ORAZ INTEGRALNOŚĆ TEGO OBSZARU	31
11. ROZWIĄZANIA ALTERNATYWNE DO ROZWIĄZAŃ ZAWARTYCH W PROJEKCIE PLANU WRAZ Z UZASADNIENIEM ICH WYBORU ORAZ OPIS METOD DOKONANIA OCENY PROWADZĄCEJ DO TEGO WYBORU ALBO WYJAŚNIENIE BRAKU ROZWIĄZAŃ ALTERNATYWNYCH, W TYM WSKAZANIA NAPOTKANYCH TRUDNOŚCI WYNIKAJĄCYCH Z NIEDOSTATKÓW TECHNIKI LUB LUK WE WSPÓŁCZESNEJ WIEDZY (BIORĄC POD UWAGĘ CELE I GEOGRAFICZNY ZASIĘG ZMIANY PLANU ORAZ CELE I PRZEDMIOT OCHRONY OBSZARU NATURA 2000 ORAZ INTEGRALNOŚĆ TEGO OBSZARU)	33
12. STRESZCZENIE SPORZĄDZONE W JĘZYKU NIESPECJALISTYCZNYM	34
WYKORZYSTANE MATERIAŁY	38
SPIS TABEL	40
SPIS RYSUNKÓW	40
SPIS ZDJĘĆ	40
SPIS ZAŁĄCZNIKÓW	41
OŚWIADCZENIE KIERUJĄCEGO ZESPOŁEM WYKONAWCÓW PROGNOZY ODDZIAŁYWANIA NA ŚRODOWISKO O SPEŁNIENIU WYMAGAŃ, O KTÓRYCH MOWA W ART. 74A UST. 2 USTAWY Z DNIA 3 PAŹDZIERNIKA 2008 R. O UDOSTĘPNIANIU INFORMACJI O ŚRODOWISKU I JEGO OCHRONIE, UDZIALE SPOŁECZEŃSTWA W OCHRONIE ŚRODOWISKA ORAZ O OCENACH ODDZIAŁYWANIA NA ŚRODOWISKO (DZ. U. Z 2021 R. POZ. 247, Z PÓŹN. ZM.)	42

1. INFORMACJE O ZAWARTOŚCI, GŁÓWNYCH CELACH PROJEKTU ZMIANY PLANU ORAZ JEGO POWIĄZANIACH Z INNYMI DOKUMENTAMI

1.1. Zawartość projektu zmiany planu i jego główne cele

Zawartość miejscowego planu zagospodarowania przestrzennego określa art. 15 ustawy z dnia 27 marca 2003 r. o planowaniu i zagospodarowaniu przestrzennym (Dz. U. z 2021 r. poz. 741, z późn. zm.) oraz rozporządzenie Ministra Infrastruktury z dnia 26 sierpnia 2003 r. w sprawie wymaganego zakresu projektu miejscowego planu zagospodarowania przestrzennego (Dz. U. Nr 164, poz. 1587).



Rysunek 1 Załącznik do uchwały Nr XXXVI/524/21 Rady Miasta Białystok z dnia 22 lutego 2021 r.

Przeprowadzenie strategicznej oceny oddziaływania na środowisko jest wymagane na podstawie art. 46 ust. 1 ustawy z dnia 3 października 2008 r. o udostępnianiu informacji o środowisku i jego ochronie, udziale społeczeństwa w ochronie środowiska oraz o ocenach

oddziaływania na środowisko (Dz. U. z 2021 r. poz. 247, z późn. zm.). Przedmiotowy projekt miejscowego planu zagospodarowania przestrzennego wyznacza ramy dla późniejszej realizacji przedsięwzięć mogących znacząco oddziaływać na środowisko.

Teren przedmiotowego projektu planu (rys. 1) poddawany strategicznej ocenie oddziaływania na środowisko dotyczy obszaru objętego uchwałą Nr XXXVI/524/21 Rady Miasta Białystok z dnia 22 lutego 2021 r. w sprawie przystąpienia do sporządzenia zmiany miejscowego planu zagospodarowania przestrzennego części osiedla Centrum w Białymstoku (rejon ul. Lipowej i L. Waryńskiego).

Projekt zmiany planu obejmuje obszar o powierzchni około 0,83 ha, obejmujący działki o numerach ewid. 1590/47, 1590/16, 1605/1, 1605/2, 1606/1 i 1606/8 położone w obrębie 11 (Śródmieście).

Na przedmiotowym obszarze obowiązują ustalenia miejscowego planu zagospodarowania przestrzennego części osiedla części osiedla Centrum w Białymstoku (rejon ul. Lipowej i L. Waryńskiego) uchwalonego uchwałą Nr XLVIII/540/13 Rady Miasta Białystok z dnia 25 czerwca 2013 r. Teren ujęty w opracowaniu jest zainwestowany budynkami o funkcji usługowej, w tym z zakresu oświaty oraz obejmuje m.in. ważne przestrzenie publiczne – projektowany plac z zielenią urządzoną stanowiący otoczenie budynku zabytkowego przy ul. Lipowej 41D.

W projekcie zmiany planu miejscowego przede wszystkim ponownie przanalizowano zasady zabudowy i zagospodarowania terenu 4.4U,KPL oraz ustalenia dotyczące części budynku przy ul. Lipowej 41D niepodlegającej ochronie konserwatorskiej, w kontekście planowanej adaptacji budynku na potrzeby Domu Kultury „Śródmieście” w Białymstoku lub pod inne funkcje. Budynek dawnej szkoły żydowskiej *Talmud Tora* jest wpisany do rejestru zabytków. W obowiązującym planie nakazano rozbiórkę istniejącej części budynku, niewpisanej do rejestru zabytków, która mogłaby stanowić dodatkową powierzchnię użytkową potrzebną do funkcjonowania zlokalizowanych na tym terenie usług. Ponadto dopuszczono (za pomocą korekty wskaźników zagospodarowania) wykonanie dodatkowych miejsc postojowych wraz z dojazdem na terenie 4.3UO oraz dokonano zmiany wyznaczenia linii zabudowy na terenach 4.3UO oraz 4.4U,KPL.

Istnieje możliwość realizacji inwestycji gminnych zawartych w omawianym projekcie zmiany planu miejscowego ze środków własnych Gminy Białystok z wykorzystaniem funduszy UE oraz środków zewnętrznych, jednak trudne jest to do dokładniejszego sprecyzowania na obecnym etapie procedury planistycznej.

1.2. Powiązania projektu zmiany planu z innymi dokumentami

Projekt zmiany miejscowego planu zagospodarowania przestrzennego części osiedla Centrum w Białymstoku (rejon ul. Lipowej i L. Waryńskiego) powiązany jest z następującymi dokumentami:

1.2.1. Ekofizjografia Białegostoku

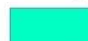
Wnioski wynikające z uwarunkowań ekofizjograficznych dotyczące omawianego obszaru:

- Mapa przydatności terenu do funkcji użytkowych (rys. 2) w *Ekofizjografii Białegostoku* (2012) przedstawia zagospodarowanie omawianego obszaru jako teren zabudowany o


dobrych warunkach fizjograficznych do zabudowy z niewielkim fragmentem w północno-wschodniej jego części charakteryzującym się niekorzystnymi warunkami fizjograficznymi do zabudowy. W osiedlu występuje znaczna powierzchnia zieleni osiedlowej.



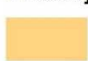
Tereny urządzonej zieleni miejskiej

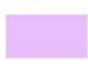
 Parki spacerowo-wypoczynkowe, skwery, ogrody działkowe

Tereny kształtowania funkcji uzupełniających system przyrodniczy


 Zieleń osiedlowa, komunikacyjna i ochronna

Potencjalne tereny inwestycyjne

 Tereny o dobrych warunkach fizjograficznych do zabudowy

 Tereny o niekorzystnych warunkach fizjograficznych do zabudowy

Obszary zabudowane

 Zabudowa i ciągi komunikacyjne

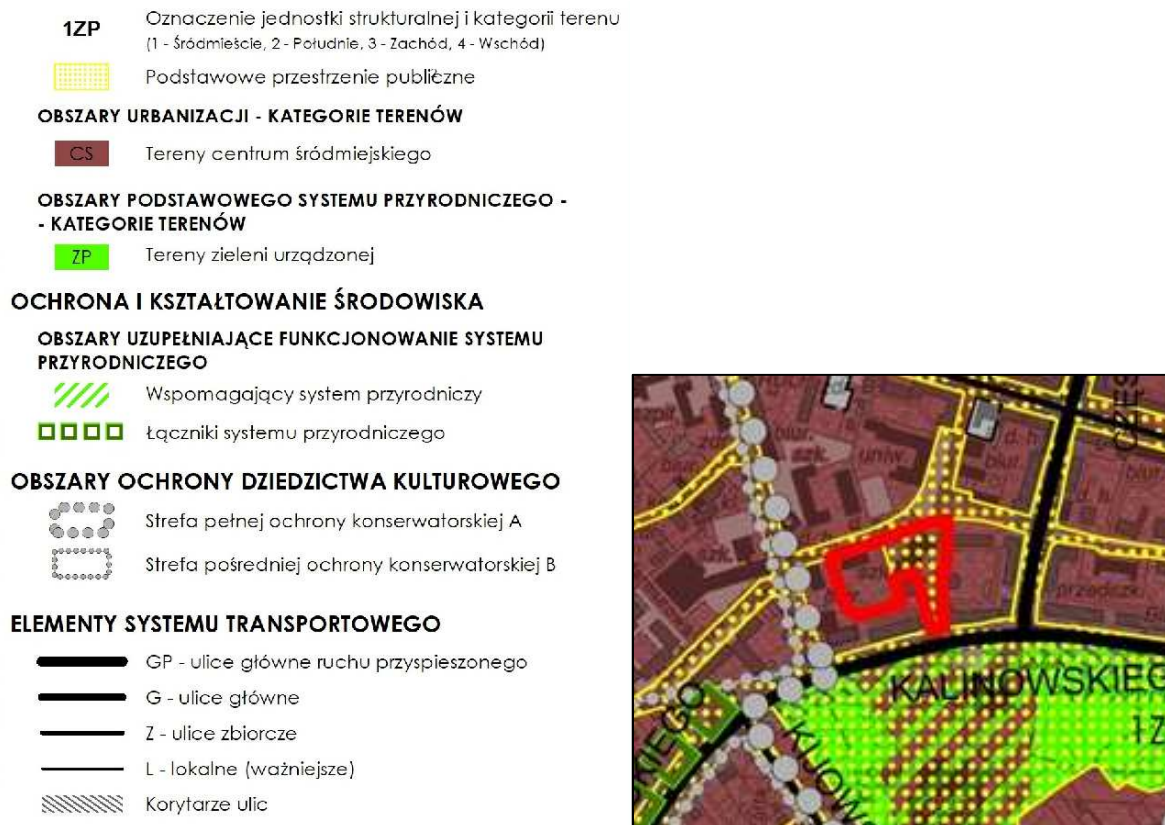
Rysunek 2 Przydatność terenu do funkcji użytkowych

źródło: Ekofizjografia Białegostoku (Kwiatkowski i Gajko 2012)

- Ochrona terenów czynnych biologicznie jest równoznaczna z zachowaniem powierzchni o zdolnościach retencyjnych i opóźniających spływ wód opadowych oraz roztopowych. Utrzymanie i powiększanie takich terenów jest najprostszą metodą na poprawę/nie pogarszanie sytuacji związanej z niewydolnością systemu kanalizacji sanitarnej w Białymstoku w trakcie opadów nawałnych.
- Potrzebna jest adaptacja i przystosowana na potrzeby rekreacyjne znajdujących się na terenie miasta obiektów przyrodniczych. Za pomocą zieleni należy uzyskać powiązania pomiędzy kompozycjami osiedli z otaczającym krajobrazem. Zbiorowiska roślinne mają nie tylko walor ekologiczny i estetyczny, ale są czynnikiem wpływającym na poprawę warunków życia ludności.

1.2.2. Studium uwarunkowań i kierunków zagospodarowania przestrzennego miasta Białegostoku

Ustalenia *Studium uwarunkowań i kierunków zagospodarowania przestrzennego miasta Białegostoku* są wiążące przy sporządzaniu planów miejscowych.



Rysunek 3 Wyrys ze *Studium uwarunkowań i kierunków zagospodarowania przestrzennego miasta Białegostoku*

Zgodnie ze *Studium uwarunkowań i kierunków zagospodarowania przestrzennego miasta Białegostoku* przedmiotowy obszar, na terenie oznaczonym na załączniku graficznym do *Studium* „Struktura funkcjonalno-przestrzenna” (rys. 3) określony został jako 1CS - tereny centrum śródmiejskiego, zaliczane do obszarów urbanizacji. Na tych terenach funkcje podstawowe to: zabudowa usługowa, wytwórczość drobna, zabudowa mieszkaniowa wysokiej intensywności oraz zabudowa wielofunkcyjna (usługowo-mieszkaniowa). Funkcje uzupełniające to: zabudowa mieszkaniowa średniej intensywności, tereny zieleni urządzonej, tereny przestrzeni publicznych, komunikacja, infrastruktura techniczna oraz istniejące enklawy zabudowy o innych funkcjach.

Kierunki kształtowania zabudowy i zagospodarowania na obszarze 1CS:

- dążenie do kształtowania zabudowy wielofunkcyjnej o charakterze wielkomiejskim (zwartym, ciągłym, intensywnym),
- kształtowanie zabudowy usługowej służącej realizacji celów publicznych,

- kształtowanie zabudowy mieszkaniowej wielorodzinnej o różnorodnych formach (w tym apartamentowej, na wynajem),
- zachowanie i tworzenie powiązań najważniejszych przestrzeni publicznych z terenami otwartymi tworzącymi system przyrodniczy miasta,
- kształtowanie zabudowy i zagospodarowania z uwzględnieniem historycznych osi kompozycyjnych i widokowych oraz dominant,
- ochrona i kształtowanie miejskich przestrzeni publicznych, powiązanych z programem usługowym,
- ochrona układów przestrzennych o wartościach historycznych i kulturowych,
- kształtowanie standardów komunikacyjnych (w tym zasad ruchu samochodowego, parkowania, obsługi komunikacją zbiorową).

Część obszaru wskazanego do objęcia zmianą planu wskazano dodatkowo jako podstawową przestrzeń publiczną.

W kształtowaniu przestrzeni publicznych należy dążyć do:

- 1) wzmocnienia roli istniejących oraz tworzenia nowych placów, ulic, skwerów i parków, umożliwiających kontakty społeczne oraz uczestnictwo w wydarzeniach oficjalnych, kulturalnych i komercyjnych;
- 2) podkreślenia miejsc kompozycyjnie ważnych przez sytuowanie dominant, akcentów architektonicznych i plastycznych, lokalnych „znaków szczególnych” oraz obiektów małej architektury;
- 3) budowania powiązań kompozycyjnych przestrzeni publicznych z ważnymi obiektami, ośrodkami usługowymi i miejscami integracji społecznej, w tym indywidualne aranżowanie stref wejściowych do obiektów użyteczności publicznej;
- 4) tworzenia wzajemnych powiązań przestrzeni publicznych;
- 5) budowania ich kompozycji w oparciu o:
 - a) zróżnicowanie szerokości ulic i ciągów pieszych,
 - b) stosowanie placów, skwerów, poszerzeń ulic i innych elementów wyróżniających miejsce w układzie przestrzennym,
 - c) lokalizowane obiekty użyteczności publicznej o wysokich walorach estetycznych,
 - d) osie widokowe lub panoramy.

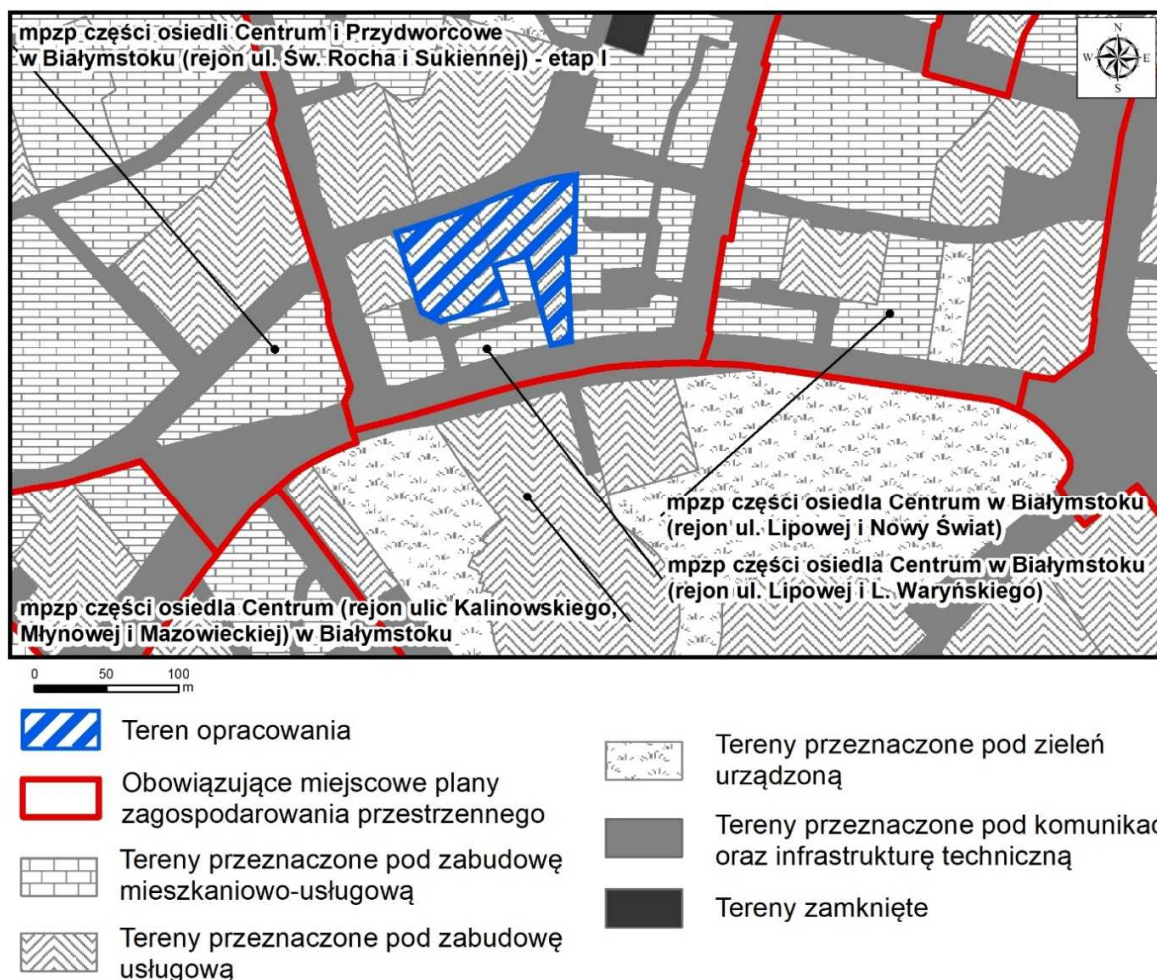
Przewidywane rozwiązania planistyczne nie będą naruszać ustaleń *Studium uwarunkowań i kierunków zagospodarowania przestrzennego miasta Białegostoku*.

1.2.3. Miejscowe plany zagospodarowania przestrzennego

Analizowany teren znajduje się w obszarze miejscowego planu zagospodarowania przestrzennego części osiedla części osiedla Centrum w Białymstoku (rejon ul. Lipowej i L. Waryńskiego) uchwalonego uchwałą Nr XLVIII/540/13 Rady Miasta Białystok z dnia 25 czerwca 2013 r. Obejmuje on tereny o symbolu 4.3UO przeznaczony pod zabudowę usługową z zakresu oświaty wraz z obiektami i urządzeniami towarzyszącymi oraz zielenią urządzoną oraz 4.4U,KPL przezn. pod zabudowę usługową centrotwórczą oraz usługową z zakresu administracji, plac publiczny wraz z obiektami i urządzeniami towarzyszącymi oraz zielenią urządzoną.

Potrzeba sporządzenia zmiany planu wynika przede wszystkim z konieczności korekty ustaleń dotyczących terenu 4.4U,KPL w kontekście planowanej adaptacji budynku (dawnej

Żydowskiej Szkoły Rzemieślniczej) położonego przy ul. Lipowej 41D na potrzeby Domu Kultury „Śródmieście” w Białymstoku. W obowiązującym planie nakazano rozbiórkę istniejącej części budynku, niewpisanej do rejestru zabytków, która mogłaby stanowić dodatkową powierzchnię użytkową potrzebną do funkcjonowania zlokalizowanych na tym terenie usług.



Rysunek 4 Projekt zmiany planu miejscowego na tle obowiązujących miejscowych planów zagospodarowania przestrzennego w Białymstoku

Obszar osiedla Centrum ujęty w opracowaniu wraz z sąsiedztwem stanowią teren zurbanizowany. Ustalenia omawianego projektu zmiany planu miejscowego nie będą konfliktowe względem planowanego oraz zrealizowanego sąsiedztwa w ww. obowiązujących planach miejscowych (rys. 4). Funkcje przyjęte w analizowanym projekcie zmiany planu nie będą stanowiły zagrożenia względem terenów zieleni urządzonej (zlokalizowanych za południową granicą opracowania), wchodzących w skład systemu przyrodniczego miasta wyznaczonego w *Studium uwarunkowań i kierunków zagospodarowania przestrzennego miasta Białegostoku*. Zostanie zachowana ciągłość funkcjonalno-przestrzenna pomiędzy obszarami aktywnymi przyrodniczo na terenie miasta.

1.2.4. Plan Gospodarki Odpadami Województwa Podlaskiego na lata 2016-2022

W obowiązującym *Planie Gospodarki Odpadami Województwa Podlaskiego na lata 2016-2022* wskazano do osiągnięcia do 2028 r. m.in. następujące cele główne w stosunku do gospodarki odpadami komunalnymi, w tym odpadami żywności i innymi odpadami ulegającymi biodegradacji:

- 1) Zmniejszenie ilości powstających odpadów (ograniczenie marnotrawienia żywności, wprowadzenie selektywnego zbierania bioodpadów z zakładów zbiorowego żywienia).
- 2) Zapewnienie jak najwyższej jakości zbieranych odpadów przez odpowiednie systemy selektywnego zbierania odpadów, w taki sposób, aby mogły one zostać w możliwie najbardziej efektywny sposób poddane recyklingowi.
- 3) Zmniejszenie udziału zmieszanych odpadów komunalnych w całym strumieniu zbieranych odpadów (zwiększenie udziału odpadów zbieranych selektywnie).
- 4) Zwiększenie udziału odzysku, w szczególności recyklingu odniesieniu do szkła, metali, tworzyw sztucznych oraz papieru i tektury, jak również odzysku energii z odpadów zgodnego z wymogami ochrony środowiska.
- 5) Zwiększenie ilości zbieranych selektywnie odpadów niebezpiecznych występujących w strumieniu odpadów komunalnych.
- 6) Zmniejszenie ilości odpadów ulegających biodegradacji unieszkodliwianych przez składowanie.
- 7) Zaprzestanie składowania odpadów ulegających biodegradacji selektywnie zebranych.
- 8) Zaprzestanie składowania zmieszanych odpadów komunalnych bez przetworzenia.
- 9) Likwidacja miejsc nielegalnego składowania odpadów komunalnych.

Jednym z celów szczegółowych jest objęcie wszystkich właścicieli nieruchomości, na których zamieszkują mieszkańcy systemem selektywnego zbierania odpadów komunalnych.

Zapisy projektu zmiany planu nie wpływają negatywnie na dążenie do osiągnięcia ww. celów *Planu Gospodarki Odpadami Województwa Podlaskiego na lata 2016-2022*.

1.2.5. Program ochrony środowiska dla miasta Białystok na lata 2017–2020 z perspektywą na lata 2021-2024

Program ochrony środowiska dla miasta Białystok na lata 2017-2020 z perspektywą na lata 2021-2024 jest dokumentem planowania strategicznego, zawierającym cele i kierunki polityki w zakresie ochrony środowiska, prowadzonej przez miasto Białystok i określającym wynikające z nich działania.

Nadrzędnym celem *Programu* jest dążenie do: „Zrównoważonego i trwałego rozwoju miasta Białystok, w którym środowisko przyrodnicze i jego ochrona mają znaczący wpływ na przyszły charakter tego obszaru i równocześnie wspierają jego rozwój gospodarczy i społeczny poprzez poprawę jego stanu, ładu przestrzennego i rozwój infrastruktury ochrony środowiska”. Cele i kierunki interwencji stanowią zestaw pożądanych kierunków do realizacji lub zaniechania, mających w efekcie poprawić stan jakości środowiska, zachować lub ochronić wartościowe komponenty środowiska i dać narzędzie do racjonalnego korzystania ze środowiska.

Tabela 1 Cele Programu ochrony środowiska dla miasta Białystok powiązane z projektem zmiany planu

Obszar interwencji	Cel strategiczny w latach 2017-2024 Kierunek interwencji
Jakość powietrza i ochrona klimatu	Osiągnięcie dobrej jakości powietrza i jakości życia mieszkańców – dążenie do osiągnięcia dopuszczalnych i docelowych poziomów zanieczyszczeń powietrza - Planowanie przestrzeni służące poprawie jakości powietrza;
Zagrożenie hałasem	Osiągnięcie dobrego stanu klimatu akustycznego, bez przekroczeń dopuszczalnych norm hałasu - Ograniczenie oddziaływania hałasu komunikacyjnego i przemysłowego;
Pola elektromagnetyczne	Ochrona społeczeństwa przed nadmiernym oddziaływaniem pól elektromagnetycznych - Uwzględnianie w planach zagospodarowania przestrzennego zagadnienia pól elektromagnetycznych;
Gospodarowanie wodami	Osiągnięcie i utrzymanie dobrego stanu wód powierzchniowych oraz ochrona jakości wód podziemnych i racjonalizacja ich wykorzystania , ochrona przed powodzią, suszą i deficytem wody - Rozwój i modernizacja zbiorowego systemu odprowadzania i oczyszczania ścieków komunalnych; - Zwiększenie retencji wodnej i gruntowej w celu ochrony terenów zabudowanych przed podtopieniami; - Poprawa jakości wód powierzchniowych i podziemnych;
Powierzchnia ziemi	Ochrona i zapewnienie właściwego sposobu użytkowania powierzchni ziemi - Przeciwdziałanie zanieczyszczeniu powierzchni ziemi; - Zapobieganie degradacji gleb;
Zasoby przyrodnicze	Zapewnienie właściwej struktury i jakości terenów zieleni - Ochrona istniejących terenów zieleni wraz z utrzymaniem ich w należytym stanie;
Zagrożenia poważnymi awariami	Doskonalenie systemu ochrony mieszkańców i środowiska przed skutkami poważnych awarii - Zapewnienie warunków do skutecznego usuwania skutków zagrożeń środowiska;
Świadomość ekologiczna mieszkańców, edukacja ekologiczna	Podniesienie stanu świadomości ekologicznej mieszkańców. Kształtowanie postaw proekologicznych - Zapewnienie mieszkańcom informacji na temat stanu środowiska.

1.2.6. Plan Zagospodarowania Przestrzennego Województwa Podlaskiego

Celem strategicznym polityki przestrzennej zagospodarowania województwa podlaskiego jest: „Zrównoważone zagospodarowanie przestrzeni województwa podlaskiego, sprzyjające rozwojowi społeczno-gospodarczemu, spójności społecznej i terytorialnej, konkurencyjności oraz wykorzystaniu potencjału przyrodniczego, kulturowego i położenia przygranicznego”.

Zapewnienie realizacji celu strategicznego wymaga skupienia działań podmiotów publicznych na wybranych elementach zagospodarowania i wyodrębnionych terytoriach poprzez cele cząstkowe, do których należą:

- Cel 1. Zwiększenie konkurencyjności miejskich obszarów funkcjonalnych ośrodków – wojewódzkiego Białegostoku, subregionalnych Łomży i Suwałk oraz powiatowych w zakresie jakości: infrastruktury funkcji ponadlokalnych publicznych, potencjału gospodarczego, powiązań funkcjonalnych zewnętrznych i struktur przestrzennych zagospodarowania,
- Cel 2. Wzmocnienie spójności województwa w procesie zrównoważonego terytorialnie rozwoju i modernizacji zagospodarowania przestrzennego obszarów wiejskich z wykorzystaniem ich potencjału wewnętrznego, specjalizacji regionalnej i położenia przygranicznego,
- Cel 3. Poprawa dostępności terytorialnej zewnętrznej i wewnętrznej województwa podlaskiego, poprzez rozwój infrastruktury transportowej, ze zmniejszeniem kosztów środowiskowych, oraz telekomunikacyjnej i teleinformatycznej,
- Cel 4. Osiągnięcie i utrzymanie wysokiej jakości środowiska przyrodniczego województwa, w tym sieci ekologicznej, walorów dziedzictwa kulturowego i krajobrazowych oraz racjonalne użytkowanie ich zasobów,
- Cel 5. Zwiększenie odporności struktury przestrzennej województwa na zagrożenia bezpieczeństwa energetycznego, naturalne i awariami przemysłowymi oraz zdolności obronnych i ochronnych.

Zasady ogólne polityki przestrzennej województwa podlaskiego mają charakter stały i dotyczą wszelkich form działalności w przestrzeni:

- 1) Ustrojowa zasada zrównoważonego rozwoju, wynikają z niej następujące zasady planowania publicznego:
 - zasada racjonalności ekonomicznej,
 - zasada preferencji regeneracji,
 - zasada przezorności ekologicznej,
 - zasada kompensacji ekologicznej,
- 2) Funkcjonowanie zintegrowanego systemu rozwoju zapewniają:
 - zasada hierarchiczności celów,
 - zasada dynamicznego strefowania,
 - zasada partycypacji społecznej,
 - zasada harmonijnego wpisania dziedzictwa kulturowego w struktury przestrzenne,
 - zasada odchodzenia od monofunkcyjności przeznaczenia terenu,
 - zasada poprawy funkcjonowania struktur i układów przestrzennych,
 - zasada tworzenia rezerw terenowych.

1.2.7. Plan Adaptacji Miasta Białystok do zmian klimatu do roku 2030

Celem nadrzędnym *Planu adaptacji miasta Białystok do zmian klimatu do roku 2030* (MPA) jest podniesienie potencjału adaptacyjnego miasta Białystok zapewniającego wdrażanie zrównoważonego rozwoju i osiągnięcie wysokiej jakości życia. Cele strategiczne *Planu adaptacji* powiązane z analizowanym projektem planu to:

- Adaptacja do zagrożeń termicznych
- Adaptacja do zagrożeń związanych z opadem i powodziami/podtopieniami
- Uwzględnienie zmian klimatu w planowaniu przestrzennym.

Największymi zagrożeniami klimatycznymi dla Białegostoku są wzrostowe trendy zarówno opadów (sumy i ich intensywności powodujące wezbrania i nagłe powodzie lokalne typu flash flood), upałów (w tym temperatur maksymalnych i liczby fal upałów) jak i susz (w szczególności długość okresów bezopadowych). Pomimo tendencji spadkowej nie należy również lekceważyć przymrozków, które mogą powodować istotne skutki wiosną w okresie kwitnienia roślin oraz oblodzenia groźne o każdej porze roku. Zjawiska te mogą stanowić poważne zagrożenie dla prawidłowego funkcjonowania miasta oraz zdrowia i życia jego mieszkańców.

Jednym ze sposobów przeciwdziałania skutkom zmian klimatu jest odpowiednie kształtowanie struktury funkcjonalno-przestrzennej, w tym terenów zieleni, które regulują klimat lokalny, retencjonują wodę łagodząc zarówno skutki suszy jak i powodzi. Odpowiednia, z punktu widzenia adaptacji do zmian klimatu, struktura przestrzenna to wyższy komfort życia mieszkańców, wzrost poziomu bezpieczeństwa oraz mniejsze straty materialne związane z występowaniem ekstremalnych zjawisk klimatycznych.

Cel MPA jest zgodny z głównym celem *Strategicznego planu adaptacji dla sektorów i obszarów wrażliwych na zmiany klimatu do roku 2020 z perspektywą do roku 2030 (SPA2020)*, czyli zapewnieniem zrównoważonego rozwoju oraz efektywnego funkcjonowania gospodarki i społeczeństwa w warunkach zmian klimatu. Wynikiem działań dotyczących polityki przestrzennej uwzględniającej konsekwencje zmian klimatycznych dla miast powinna być m.in. adaptacja instalacji sanitarnych i sieci kanalizacyjnych do zwiększonych opadów nawalnych, mała retencja miejska oraz zwiększenie obszarów terenów zieleni i wodnych w mieście, wymiana szczelnych powierzchni gruntu na przepuszczalne.

Przeprowadzona analiza w MPA ukazuje, że na analizowanym obszarze są wymagane pilne działania w stosunku do zagrożeń klimatycznych w sektorze gospodarki przestrzennej i wodnej. W sektorze gospodarki przestrzennej nadano bardzo wysoki lub wysoki priorytet działań adaptacyjnych w stosunku przed zagrożeniem powodzią, opadami, upałami i cyrkulacją powietrza (zanieczyszczenie powietrza, przewietrzanie), a w gospodarce wodnej – przed przymrozkami. Pozostałe zagrożenia klimatyczne, jak zjawiska ekstremalne (burze i wiatr), susze, chłody, stanowią niski priorytet działań adaptacyjnych w zdiagnozowanych sektorach w Białymstoku.

1.2.8. Plan gospodarowania wodami na obszarze dorzecza Wisły

Najważniejszym przesłaniem Ramowej Dyrektywy Wodnej (RDW) jest ochrona zasobów wodnych dla przyszłych pokoleń. Wprowadza ona zintegrowaną politykę wodną mającą na celu zapewnienie ludziom dostępu do czystej wody pitnej po rozsądnej cenie, która umożliwi rozwój gospodarczy i społeczny przy równoczesnym poszanowaniu potrzeb środowiska. Głównym celem RDW jest osiągnięcie dobrego stanu wszystkich części wód.

Zgodnie z przepisami RDW planowanie gospodarowania wodami odbywa się w podziale na obszary dorzeczy. Plany gospodarowania wodami (PGW) są narzędziem planistycznym, które ma usprawnić proces osiągnięcia celów środowiskowych. Stanowią one będą fundament podejmowania decyzji mających wpływ na stan zasobów wodnych oraz zasady gospodarowania wodami w przyszłości. PGW będą miały wpływ nie tylko na kształtowanie gospodarki wodnej, ale także na inne sektory gospodarki, w tym: przemysł, rolnictwo, leśnictwo, gospodarkę komunalną, transport, rybołówstwo czy turystykę. To dokument który obejmuje działania

zmierzające do spełnienia celów RDW w zakresie osiągnięcia i utrzymania dobrego stanu wód, a w szczególności ekosystemów wodnych i od wód zależnych.

Cele środowiskowe dla części wód zostały oparte głównie na wartościach granicznych poszczególnych wskaźników fizyko-chemicznych, biologicznych i hydromorfologicznych określających stan ekologiczny wód powierzchniowych oraz wskaźników chemicznych świadczących o stanie chemicznym wody, odpowiadających warunkom osiągnięcia przez te wody dobrego stanu, z uwzględnieniem kategorii wód, wg rozporządzenia w sprawie sposobu klasyfikacji stanu jednolitych części wód powierzchniowych.

Omawiany obszar znajduje się w zlewni Białej (w jej przyrzeczu). Rzekę Białą należy postrzegać przez pryzmat Ramowej Dyrektywy Wodnej, która dla wszystkich wód na obszarze Unii Europejskiej wyznaczyła cele środowiskowe. Biała została zakwalifikowana jako silnie zmieniona część wód (SZCW); oznacza to, że charakter JCWP został znacznie zmieniony na skutek fizycznego oddziaływania człowieka. W praktyce oznacza to konieczność dbania o dobre parametry fizyko-chemiczne wód rzeki Białej oraz poprawę jej warunków hydromorfologicznych, tj. kształt koryta lub drożność, które upodobniają go do rzeki naturalnej.

Według *Planu gospodarowania wodami na obszarze dorzecza Wisły* rzeka Biała jest uważana za potok nizinny piaszczysty (wg typologii JCWP) o kodzie PLRW2000172616899. Celem środowiskowym dla niej jest uzyskanie dobrego potencjału ekologicznego oraz dobrego stanu chemicznego. W *Planie* tym z 2011 r. zauważono, że jest zagrożone dla rzeki Białej osiągnięcie ww. celów środowiskowych dla JCWP, dlatego też w aktualizacji w 2016 r. ze względu na występującą presję komunalną i niską emisję w zlewni JCWP przedłużono termin osiągnięcia jej dobrego stanu do 2027 r.

Analizowany teren znajduje się w obszarze JCWPd o kodzie PLGW200052, z monitoringu określono dobry stan ilościowy i dobry stan chemiczny (zgodnie z oceną stanu na 2012 r.). Celem środowiskowym dla ww. JCWPd jest dalsze utrzymanie dobrego stanu ilościowego i chemicznego; ocena ryzyka nieosiągnięcia celów środowiskowych wg aktualizacji *Planu gospodarowania wodami na obszarze dorzecza Wisły* jest niezagrażona.

1.2.9. Krajowy program oczyszczania ścieków komunalnych

Celem *Krajowego programu oczyszczania ścieków komunalnych* przez realizację ujętych w nim inwestycji, jest ograniczenie zrzutów niedostatecznie oczyszczanych ścieków, a co za tym idzie ochrona środowiska wodnego przed ich niekorzystnymi skutkami. *KPOŚK* jest instrumentem wdrażania dyrektywy Rady 91/271/EWG w odniesieniu do redukcji zanieczyszczeń biodegradowalnych z oczyszczalni > 2 000 RLM oraz redukcji związków azotu i fosforu.

Białystok został uznany za aglomerację priorytetową dla wypełnienia wymogów Traktatu Akcesyjnego. Aglomeracja (wg Prawa wodnego) oznacza teren, na którym zaludnienie lub działalność gospodarcza są wystarczająco skoncentrowane, aby ścieki komunalne były zbierane i przekazywane do oczyszczalni ścieków komunalnych.

Część obszaru aglomeracji nie obsługiwana systemem kanalizacyjnym powinna mieć wg *KPOŚK* zapewnione odprowadzenie i oczyszczanie ścieków przy wykorzystaniu systemów indywidualnych na odpowiednim poziomie ochrony środowiska.

Kolejne aktualizacje *KPOŚK* (w 2005 r., 2010 r., 2011 r., 2016 r. i 2017 r.) dotyczyły głównie weryfikacji wykazu aglomeracji oraz planowanych inwestycji w zakresie ich wyposażenia w systemy kanalizacji zbiorczej oraz oczyszczalnie ścieków.

Wnioski z *Prognozy oddziaływania na środowisko* wskazują, że realizacja celów *KPOŚK* jest przyjazna środowisku ze względu na zamierzenia i bezpośrednią realizację wymagań ochrony środowiska, poprzez np. zwiększenie dostępności usług kanalizacyjnych (m.in. rozbudowa sieci kanalizacyjnej) i poprawę warunków sanitarnych ludności.

W obecnym stanie zagospodarowania budynek zabytkowy przy ul. Lipowej 41D nie posiada kanalizacji, przez dziesięciolecia był nieużytkowany. Podłączenie tego budynku do scentralizowanej sieci wodno-kanalizacyjnej jest możliwe ze względu na przebiegającą w pobliżu sieć.

2. INFORMACJE O METODACH ZASTOSOWANYCH PRZY SPORZĄDZANIU PROGNOZY

Prognozę oddziaływania na środowisko projektu zmiany miejscowego planu zagospodarowania przestrzennego części osiedla Centrum w Białymstoku (rejon ul. Lipowej i L. Waryńskiego) wykonano na podstawie art. 17 pkt 4 ustawy z dnia 27 marca 2003 r. o planowaniu i zagospodarowaniu przestrzennym (Dz. U. z 2021 r. poz. 741, z późn. zm.) oraz art. 46 ust. 1 i art. 51 ustawy z dnia 3 października 2008 r. o udostępnianiu informacji o środowisku i jego ochronie, udziale społeczeństwa w ochronie środowiska oraz o ocenach oddziaływania na środowisko (Dz. U. z 2021 r. poz. 247, z późn. zm.).

Zakres i stopień szczegółowości informacji zawartych w prognozie do projektu zmiany planu został uzgodniony na podstawie art. 53 ustawy z dnia 3 października 2008 r. o udostępnianiu informacji o środowisku i jego ochronie, udziale społeczeństwa w ochronie środowiska oraz o ocenach oddziaływania na środowisko z Regionalnym Dyrektorem Ochrony Środowiska w Białymstoku (znak: WPN.411.1.18.2021.AR z dnia 19 kwietnia 2021 r.) oraz Państwowym Powiatowym Inspektorem Sanitarnym w Białymstoku (opinia nr 69/NZ/2021 z dnia 29 marca 2021 r.).

Zakres terytorialny opracowania obejmuje teren określony uchwałą Nr XXXVI/524/21 Rady Miasta Białystok z dnia 22 lutego 2021 r. i tereny sąsiednie w obszarze, na którym mogłyby skutkować realizacją ustaleń tego projektu zmiany planu.

Stan środowiska omawianego terenu i zagrożenia wynikające z realizacji ustaleń projektu zmiany planu przedstawiono w formie graficznej (załącznik 1 i załącznik 2) oraz opisowej, zawartej w niniejszym opracowaniu.

Szczególną uwagę zwrócono na następujące zagadnienia:

- 1) dostosowanie funkcji, struktury i intensywności zagospodarowania przestrzennego do uwarunkowań przyrodniczych,
- 2) zapewnienie trwałości podstawowych procesów przyrodniczych,
- 3) zapewnienie warunków odnawialności zasobów środowiska,
- 4) eliminowanie lub ograniczanie zagrożeń i negatywnego oddziaływania na środowisko,
- 5) lokalne walory środowiska, w tym na zachowanie przestrzeni międzyblokowych w postaci terenów zieleni urządzonej (o funkcji przyrodniczej, rekreacyjnej, wypoczynkowej, społecznej) oraz utrzymanie wartościowego drzewostanu w przestrzeni miejskiej.

Celem opracowania prognozy oddziaływania na środowisko jest identyfikacja i przewidywanie oddziaływania zamierzeń o implikacjach środowiskowych na zdrowie ludzi oraz na środowisko biogeofizyczne, a co za tym idzie zinterpretowanie i skuteczne przekazanie informacji o tych oddziałyvaniach. Prognoza zawiera możliwie wyczerpujące opisanie środowiska w jego złożoności oraz przewidywania jego zmian spowodowanych oddziaływaniem wprowadzonych doń nowych czynników. W trakcie prognozowania uwzględnia się wszystkie poziomy powiązań między przyczynami i skutkami (w tym wtórnymi) oraz proponuje działania zaradcze i korekcyjne. Zadaniem prognozy jest ocena całościowa i obiektywna przedmiotowego terenu.

Do oceny interakcji między człowiekiem a środowiskiem, w prognozie oddziaływania na środowisko zastosowano głównie metodę analityczno-porównawczą. Do zbadania stanu środowiska wykorzystano materiały archiwalne uzupełnione i zaktualizowane na podstawie bezpośrednich badań terenowych w czerwcu 2021 roku.

3. PROPOZYCJE DOTYCZĄCE PRZEWIDYWANYCH METOD ANALIZY SKUTKÓW REALIZACJI POSTANOWIEŃ PROJEKTU ZMIANY PLANU ORAZ CZĘSTOTLIWOŚCI JEJ PRZEPROWADZANIA

Aby kontrolować praktyczne skutki zmian zachodzących w zagospodarowaniu przestrzennym Białegostoku, zarówno z punktu widzenia ich zgodności z ustaleniami zawartymi w projekcie zmiany planu, jak i ich potencjalnego wpływu na środowisko przyrodnicze oraz implementacji zaleceń i sugestii zawartych w niniejszej prognozie, niezbędne jest prowadzenie systemu monitorowania planu, czyli sprawdzania postępów z jego realizacji. Monitoring powinien umożliwić korygowanie działań, które nie przynoszą planowanych efektów i rezultatów, reagowanie na zmiany sytuacji w mieście.

Monitoring skutków realizacji ustaleń miejscowego planu zagospodarowania przestrzennego części osiedla Centrum w Białymstoku (rejon ul. Lipowej i L. Waryńskiego) prowadzony będzie w ramach analizy zmian w zagospodarowaniu przestrzennym dokonywanej zgodnie z art. 32 ust. 1 ustawy z dnia 27 marca 2003 r. o planowaniu i zagospodarowaniu przestrzennym przez Prezydenta Miasta uwzględniającej m.in. prowadzone na bieżąco rejestry wydanych pozwoleń na budowę, rejestry obiektów oddanych do użytku, zestawienia rozbiórek obiektów oraz wydanych zezwoleń na realizację dróg.

Na podstawie artykułu 32 ust. 2 ustawy z dnia 27 marca 2003 r. o planowaniu i zagospodarowaniu przestrzennym, co najmniej raz w kadencji Prezydent Miasta przekazuje Radzie Gminy wyniki analiz. Zostaną one poszerzone o ocenę skutków realizacji ustaleń wszystkich obowiązujących planów. Jednym z narzędzi, które posłuży do ww. analizy będzie ortofotomapa Białegostoku.

4. INFORMACJE O MOŻLIWYM TRANSGRANICZNYM ODDZIAŁYWANIU NA ŚRODOWISKO

Ze względu na przyjęte zagospodarowanie terenu objętego projektem zmiany miejscowego planu zagospodarowania przestrzennego części osiedla Centrum w Białymstoku (rejon ul. Lipowej i L. Waryńskiego) oraz mogące powstać zamierzenia inwestycyjne z realizacji jego ustaleń, nie stwierdza się wystąpienia możliwości transgranicznego oddziaływania na środowisko.

5. ISTNIEJĄCY STAN ŚRODOWISKA ORAZ POTENCJALNE ZMIANY TEGO STANU W PRZYPADKU BRAKU REALIZACJI PROJEKTU ZMIANY PLANU

5.1. Istniejący stan środowiska w obszarze objętym projektem zmiany planu

budowa geologiczna, geomorfologia oraz powierzchnia terenu

W szerszym układzie przyrodniczym, teren objęty opracowaniem położony jest na Nizinie Północnopodlaskiej i w całości należy do zachodniej części mezoregionu Wysoczyzny Białostockiej. Budulcem pokrywy glebowej są utwory czwartorzędowe zlodowacenia środkowopolskiego. Rzędne terenu wahają się od ok. 145,7 m n.p.m. w części północnej terenu opracowania do ok. 148,8 m n.p.m. w części południowej, przy ul. K. Kalinowskiego.

Na podst. map opracowanych przez W. Kwiatkowskiego (Geomorfologia i Geologia) w 2004 r. analizowany obszar znajduje się na wzgórzu akumulacji szczelinowej zbudowanym z piasków i żwirów akumulacji szczelinowej. Natomiast na mapie stanowiącej kompilację arkuszy Szczegółowej Mapy Geologicznej Polski 1 : 50 000, arkuszy Białystok (Kmieciak 2004) i Wasilków (Laskowski 2002) zawartej w *Ekofizjografii Białegostoku* (2011, 2012) zauważa się, że większość obszaru objętego opracowaniem to wysoczyzna moreny ablacyjnej zbudowana z piasków, żwirów i głazów lodowcowych na glinach, a fragment terenu najbardziej wysunięty na południe to formy akumulacji szczelinowej złożone z piasków, żwirów i głazów akumulacji szczelinowej.

Obszar charakteryzuje się przepuszczalnością słabą (piaski drobne i słabo gliniaste oraz piaski pylaste). Teren objęty opracowaniem został w znacznej mierze przekształcony antropogenicznie, podłoże stanowią tu przemieszane i ustabilizowane nasypy ziemne. W wyniku realizacji sąsiadującego układu komunikacyjnego i wprowadzanej zabudowy profile gleb zostały zniekształcone, dokonano także nasypów ziemi i gruzu. Z tego też względu obecnie grunty mogą mieć zróżnicowaną przepuszczalność.

warunki hydrograficzne i hydrogeologiczne

Biorąc pod uwagę podział hydrograficzny zlewni topograficznych zauważa się, że omawiany obszar znajduje się w przyrzeczu Białej – zlewni Białej. Rzeka Biała została zakwalifikowana jako silnie zmieniona część wód (na podst. Ramowej Dyrektywy Wodnej). W praktyce oznacza to konieczność dbania o dobre parametry fizyko-chemiczne wód rzeki

Białej oraz poprawę jej warunków hydromorfologicznych, tj. kształt koryta lub drożność, które upodobniają go do rzeki naturalnej.

Według *Planu gospodarowania wodami na obszarze dorzecza Wisły* rzeka Biała jest uważana za potok nizinny piaszczysty (wg typologii JCWP) o kodzie PLRW2000172616899. Celem środowiskowym dla niej jest uzyskanie dobrego potencjału ekologicznego oraz dobrego stanu chemicznego. Ogólna ocena stanu wód Białej jest od wielu lat zła, na co ma wpływ wielkość oddziaływania aglomeracji i mały przepływ naturalny wód w stosunku do ilości odprowadzanych, dobrze oczyszczonych ścieków. W ocenie jakości uwidacznia się zły stan ekologiczny rzeki oraz wpływ związków biogenych powodujących eutrofizację wód.

Analizowany obszar opracowania charakteryzuje się odpływem powierzchniowym, podziemnym oraz intercepcją. Nawierzchnie trawiaste, szpalery i grupy drzew mają możliwość częściowego spowolnienia odpływu i zatrzymywania wody w glebie. Natomiast powierzchnie dachów, chodników i wszystkie inne grunty pokryte sztuczną nawierzchnią cechuje całkowity brak infiltracji, praktycznie cała woda opadowa i roztopowa jest szybko odprowadzana do kanalizacji deszczowej.

W wyniku zabudowy zlewni zmniejszyła się powierzchnia chłonna, zdolna do retencjonowania wody i kierowania jej do odpływu podziemnego za pośrednictwem wód gruntowych. Spływ wód opadowych w przypowierzchniowych warstwach piaszczystych, na niezagospodarowanych gruntach, odbywa się zgodnie ze spadkiem terenu w kierunku rzeki Białej. Obecnie wody te są przechwytywane z terenów utwardzonych, komunikacyjnych przez system kanalizacji deszczowej, kierowane do cieków i szybko wyprowadzane ze zlewni. Woda odprowadzana jest w sposób sztuczny, tzn. kierowana do studzienek, kolektorów by nie spowodować zakłóceń z korzystania z danej infrastruktury podczas nagłych opadów.

Warunki gruntowo-wodne terenu są ściśle związane z budową geologiczną i hydrogeologiczną. Głębokość występowania pierwszego poziomu wody na analizowanym terenie od powierzchni terenu kształtuje się na poziomie 4 - 6 m p.p.t. Poziom wód gruntowych może ulegać okresowym wahaniom w zależności od pory roku oraz ilości opadów atmosferycznych.

Teren opracowania znajduje się na gruntach o średnim stopniu zagrożenia wód podziemnych, są to grunty o słabej izolacji z obecnością ognisk zanieczyszczeń w strefie całego miasta. Jakość wód podziemnych w głównym użytkowym poziomie wodonośnym jest średnia – woda wymaga prostego uzdatniania. Teren objęty projektem zmiany planu znajduje się w zasięgu obszaru, na którym wskaźnik jakości wody – mangan, przekracza wymagania dla wód pitnych. Obszar objęty projektem zmiany mpzp jest położony w strefie leja depresyjnego. Jest to obszar, w którym wskutek odwodnienia, eksploatacji wód podziemnych nastąpiło obniżenie zwierciadła wód podziemnych pierwszego poziomu.

Omawiany obszar znajduje się w znacznej odległości od Głównego Zbiornika Wód Podziemnych nr 218 – Pradolina rzeki Supraśl.

Analizowany teren znajduje się w obszarze JCWPd o kodzie PLGW200052 o dobrym stanie ilościowym i dobrym stanie chemicznym.

Teren opracowania nie znajduje się w obszarach zagrożonych powodzią od rzeki Supraśl wyznaczonych na mapach zagrożenia powodziowego opracowanych przez Krajowy Zarząd Gospodarki Wodnej w 2015 r.

jakość powietrza

Klasyfikacja stref dla poszczególnych zanieczyszczeń, uzyskana w ocenie rocznej za 2018 rok (GIOŚ 2020) dokonanej z uwzględnieniem kryteriów ustanowionych w celu ochrony zdrowia ludzi przedstawia się dla Aglomeracji Białostok (kod strefy PL2001) następująco:

- z uwzględnieniem poziomów dopuszczalnych określonych dla SO₂, NO₂, PM₁₀, ołowiu w pyłe zawieszonym PM₁₀, benzenu, tlenku węgla oraz pyłu zawieszzonego PM_{2,5} - klasa wynikowa A,
- z uwzględnieniem poziomów docelowych określonych dla benzo(a)pirenu, arsenu, kadmu i niklu w pyłe zawieszonym PM₁₀ - klasa wynikowa A,
- z uwzględnieniem poziomu docelowego i długoterminowego dla ozonu – odpowiednio klasa A i D2.

Wyniki corocznych badań przeprowadzane od 2004 r. wykazują przekroczenia poziomów celów długoterminowych dla ozonu dla kryterium ochrona zdrowia. Ozon troposferyczny (przyziemny) jest zanieczyszczeniem wtórnym. Powstaje on w wyniku reakcji fotochemicznych tlenków azotu (spalanie paliw do celów komunikacyjnych i energetycznych) i lotnych związków organicznych (głównie nie spalane paliwo i rozpuszczalniki organiczne) i posiada zdolność przenoszenia się na duże odległości. Ozon jest silnym utleniaczem fotochemicznym, który powoduje poważne problemy zdrowotne, niszczy materiały i uprawy rolne. Narażenie człowieka na niewielkie podwyższone stężenia ozonu może prowadzić do reakcji zapalnych oczu, dróg oddechowych, a także zmniejszenia wydolności płuc. Jest powodem występowania objawów senności, bólu głowy i znużenia oraz powoduje spadek ciśnienia tętniczego krwi. Przy wyższych stężeniach występują objawy złego samopoczucia, nasilają się bóle głowy, rośnie pobudliwość, zmęczenie i wyczerpanie, objawy apatii.

Nadmierne zapylenie jest szkodliwe dla zdrowia. Pyły stanowią poważny czynnik chorobotwórczy ponieważ mogą powodować, np. podrażnienie naskórka i śluzówki, zapalenie górnych dróg oddechowych oraz wywoływać choroby alergiczne. Nie istnieje próg stężenia, poniżej którego negatywne skutki zdrowotne wynikające z oddziaływania pyłów na zdrowie ludzi nie występują.

Podwyższone stężenia (bliskie poziomu dopuszczalnego lub powyżej) pyłu zawieszzonego PM₁₀ i PM_{2,5} oraz B(a)P wskazują głównie na udział komunikacji na analizowanej części osiedla objętej projektem zmiany mpzp.

fauna

Kwitające drzewa i kwiaty korzystnie wpływają na liczebność owadów błonkoskrzydłych (pszczoł, trzmieli) w mieście.

Zachowanie istniejących wartości przyrodniczych w postaci starych, dobrze rozwiniętych drzew jest cenne pod względem kontynuowania bytu istniejących już biocenoz, ewentualnie dostosowując je do nowych warunków (dot. zmian w zagospodarowaniu), zamiast tworzyć biocenozy od nowa, co wymaga wielu lat (dziesięcioleci). Teren zieleni wysokiej i niskiej jest miejscem bytowania dla wielu gatunków ptaków: jerzyki, kawki i gawrony, szpaki, gołębie, wróble, kosi i czeczotki. Na terenie opracowania występują gatunki zwierząt charakterystyczne dla miast. Z racji braku naturalnych miejsc lęgowych ptaków (np. dziupli) to budynki są ważnymi miejscami ich gniazdowania. Ptaki zasiedlają otwory wentylacyjne, przestrzenie stropodachów i strychów, gzymsy, wnęki i szpary w elewacjach, pod rynnami i parapetami. Ponadto ptaki wielu gatunków, charakteryzują się bardzo plastycznym behawiorem, łatwo

dostosowują się do zmiennych warunków środowiska. Ich zdolność do lotu sprzyja możliwości szybkiej ucieczki od zagrożeń (zarówno ludzi, jak i samochodów).

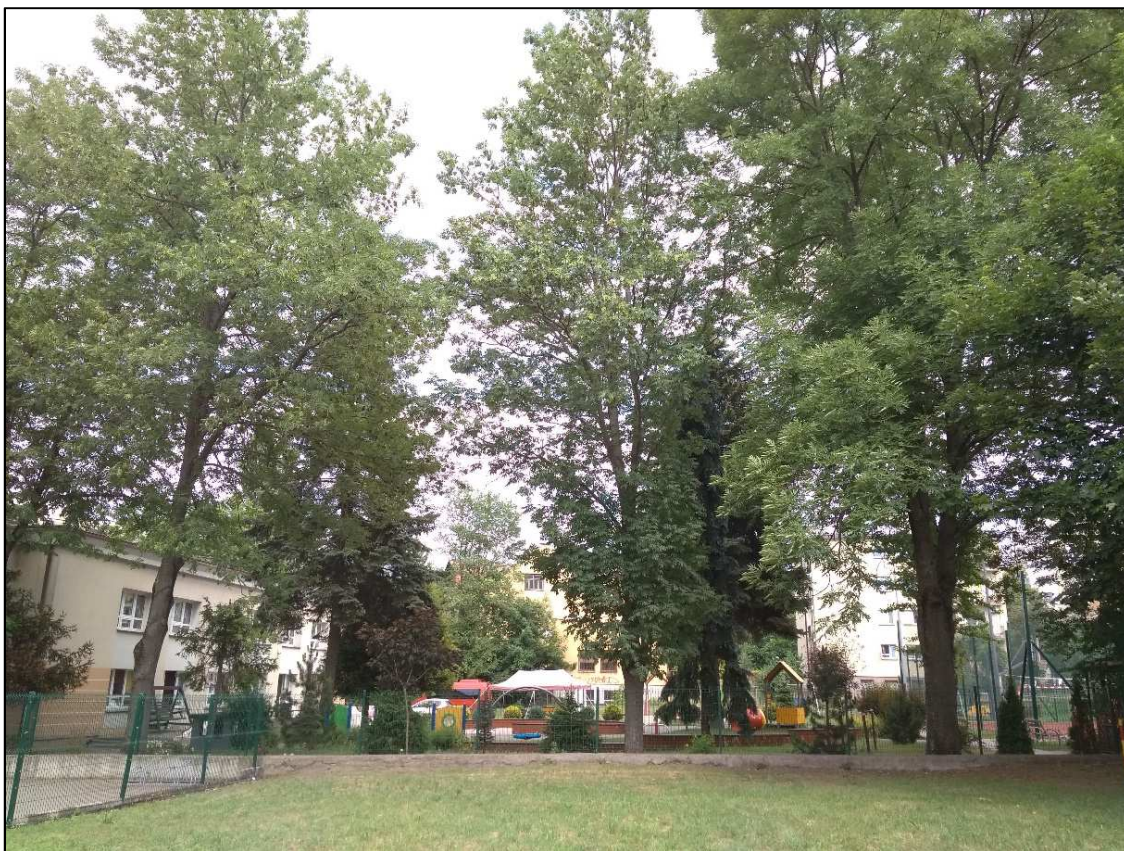
szata roślinna

Jest to teren pozbawiony pokrywy roślinnej o naturalnym lub półnaturalnym pochodzeniu. Znajdują się tu przestrzenie międzyosiedlowe, wolne od zabudowy zajęte przez skupiska zadrzewień (zdj. 1) oraz szpalery drzew głównie przy obiekcie oświaty (zdj. 2). Na terenie przeznaczonym, w projekcie zmiany mpzp, pod obiekty oświaty występują wyróżniające się pojedyncze drzewa (jesiony wyniosłe, brzoza oraz drzewa iglaste) warte zachowania ze względu na dobry stan zdrowotny i pokrój. Ponadto na terenie tym uzupełnia się nasadzenia wzdłuż alejek klonami zwyczajnymi odmianą 'Globosum'. W obrębie całego, analizowanego terenu dominują powierzchnie trawiaste, cyklicznie koszone.



Zdjęcie 1 Widok na obszar wydzielenia wewnętrznego „ZP” na terenie oznaczonym symbolem 4.4U,KPL w projekcie zmiany mpzp (w tle budynek zabytkowy przy ul. Lipowej 41D)
fot. Elżbieta Drożdżał, 30.06.2021 r.

Drzewa wskazane do zachowania w projekcie zmiany mpzp będą stanowiły elementy przyrodnicze wzbogacające krajobraz osiedla, a tym bardziej będzie miało to wymiar społeczny w odbiorze ze względu na już dobrze ukształtowaną, pełną koronę drzew, a nie jak często bywa – pojawienie się kilkuletnich sadzonek drzew, które potrzebują wielu lat by okazały się prezentować. Ponadto drzewa takie spełniają rolę schronień dla wielu gatunków zwierząt, w tym ptaków oraz pełnią rolę oczyszczającą powietrze z substancji zanieczyszczających.



Zdjęcie 2 Widok na szpaler jesionów wyniosłych (wskazanych do zachowania) na terenie oznaczonym symbolem 4.3UO w projekcie zmiany mpzp
fot. Elżbieta Drożdżał, 30.06.2021 r.

W części południowo-zachodniej omawianego obszaru znajduje się punktowe stanowisko (niewielka powierzchnia) strefy I i II, czyli bezwzględna pustynia bezporostowa, która charakteryzuje się całkowitym brakiem porostów na korze drzew. Na terenie względnej pustyni bezporostowej występują na korze drzew jedynie porosty odporne na związki fitotoksyczne, głównie gatunki o plechach skorupiastych i proskowatych. Znaczna część analizowanego terenu znajduje się w III strefie vegetacji porostów, w której na korze drzew dominują gatunki porostów strefy drugiej, o plechach skorupiastych i proskowatych (*Kwiatkowski i Gajko 2012 za Matwiejuk 2007*).

ochrona przyrody i powiązania przyrodnicze

Omawiany teren znajduje się poza lokalnymi korytarzami ekologicznymi w skali miasta oraz systemem przyrodniczym wyznaczonym w *Studium uwarunkowań i kierunków zagospodarowania przestrzennego miasta Białegostoku*.

Analizowany teren nie stanowi dobrego siedliska dla gatunków zwierząt o dużych wymaganiach ekologicznych. Występują tu w przewadze gatunki synantropijne, bytujące wśród zadrzewień i krzewów.

klimat

Klimat Białegostoku jest dość surowy z wyraźnym wpływem kontynentalizmu, co przejawia się ostrymi zimami oraz gorętszymi i bardziej suchymi latami. Białystok charakteryzuje się klimatem wyraźnie chłodniejszym od innych dzielnic nizinnych. Średnia temperatura w 2019 r. wyniosła 9,2 °C (GUS 2020). Okres wegetacyjny trwa 200 - 210 dni. Średnie roczne prędkości wiatru wynoszą około 2,4 m/s. Średnia suma rocznych opadów atmosferycznych na terenie Białegostoku w pięcioleciu 2015 - 2019 wyniosła 681 mm (GUS 2016 – 2020). W przebiegu rocznym opady letnie przeważają nad zimowymi.

Obszar opracowania jest terenem utrudniającym przewietrzanie wg funkcji klimatycznych określonych w *Ekofizjografii Białegostoku*. Główną przeszkodą dla przepływu powietrza są budynki oraz zgrupowania roślinności wypełniające przestrzeń pomiędzy nimi. Zwarta zabudowa powoduje, że w celu poprawy cyrkulacji powietrza istotne są powierzchnie kontrastowe termicznie, dynamizujące wymianę konwekcyjną powietrza. Lokalny wpływ na utrzymanie prawidłowej wymiany powietrza tej części (objętej opracowaniem) osiedla Centrum stanowi w bliskiej odległości obszar parkowy traktowany jako teren dynamizujący wymianę powietrza. Oddziaływanie terenów kontrastowych zależy od wielkości ich powierzchni i od różnic temperatur pomiędzy terenami zabudowanymi, a terenami zieleni.

promieniowanie elektromagnetyczne

W obecnym stanie zagospodarowania obszaru nie występują stacje bazowe telefonii komórkowej. Nadajniki znajdujące się poza obszarem opracowania nie stwarzają zagrożenia dla ludzi, pola elektromagnetyczne są wypromieniowywane na dużych wysokościach, w przestrzeni niedostępnej dla ludności. Poziom pól elektromagnetycznych w środowisku (tło elektromagnetyczne) na terenie Polski w miejscach dostępnych dla ludności utrzymuje się na niskim poziomie (0,39 V/m). Średnia arytmetyczna z uśrednionych wartości natężeń pól elektromagnetycznych w woj. podlaskim w centralnych dzielnicach lub osiedlach miast o liczbie mieszkańców przekraczającej 50 tys. wyniosła w 2018 r. – 0,27 V/m. W żadnym z badanych punktów na terenie Białegostoku nie odnotowano przekroczeń dopuszczalnych poziomów pól elektromagnetycznych, najwyższą wartością uzyskaną w punkcie pomiarowym było 0,95 V/m (wartość dopuszczalna to 7 V/m) (GIOŚ 2019).

klimat akustyczny

Obszar objęty opracowaniem znajduje się w korzystnym usytuowaniu względem tras komunikacyjnych powodujących uciążliwości akustyczne wg *Mapy akustycznej miasta Białystok* (2017 r.): ul. K. Kalinowskiego, Krakowska i Grochowa (rys. 5). Nie występują przekroczenia dopuszczalnego poziomu hałasu w środowisku względem zabudowy wrażliwej – terenu przeznaczonego pod zabudowę usługową z zakresu oświaty. Analizowany teren znajduje się w tzw. „strefie ciszy akustycznej”. Na wspomnianej mapie akustycznej widoczna jest emisja hałasu od ul. K. Kalinowskiego na poziomie do 60 dB w rejonie wolnym od zabudowy, przeznaczonym pod obszar zieleni urządzonej na terenie oznaczonym symbolem 4.4U,KPL. Kilukondygnacyjne budynki zabudowy wielorodzinnej od ulicy K. Kalinowskiego oraz zabudowy usługowej od ul. Krakowskiej stanowią barierę przed przedostawaniem się hałasu komunikacyjnego na teren objęty opracowaniem. W porze nocnej hałas komunikacyjny ulega zmniejszeniu.



Rysunek 5 Imisja hałasu komunikacyjnego L_{DWN} i L_N w obszarze objętym projektem zmiany planu
źródło: Mapa akustyczna miasta Białystok, 2017 r.

Hałas komunikacyjny nie będzie stanowić problemów względem przyszłego zagospodarowania terenu opracowania.

Obszar objęty projektem zmiany planu nie znajduje się w zasięgu oddziaływania hałasu przemysłowego i kolejowego (Mapa akustyczna z 2017 r.).

dziedzictwo kulturowe oraz zabytki

Na terenie o symbolu 4.4U,KPL znajduje się zabytek nieruchomy wpisany do rejestru zabytków - budynek szkoły religijnej „Talmud Tora” nr rej. A-265, dec. z dnia 17.11.2009 r., 12.04.2016 r. Budynek powstał na początku XX wieku, a w latach 60. XX w. część dobudowano. Na podstawie danych zawartych w *Studium historyczno-urbanistycznym Białegostoku* (2011) zauważa się, by chronić budynek w obrysie murów zewnętrznych. Należy utrzymać rzut i bryłę ze szczytami, o dachach wielospadowych i łamanych, zachowany detal elewacji, lica z dwubarwnej cegły oraz podziały i formy stolarki okiennej. Obiekt wymaga prac restauratorskich. Wskazane jest usunięcie wtórnego potynkowania z elewacji bocznych oraz korekta architektoniczna dobudówki po zachodniej stronie budynku. Otoczenie budynku wymaga uporządkowania i wprowadzenia zieleni komponowanej.

Objęmuje się ochroną położony na terenie o symbolu 4.4U,KPL fragment zabytku/stanowiska archeologicznego, nie wpisanego do rejestru zabytków, ujętego

w wojewódzkiej ewidencji zabytków: Białystok – stanowisko nr 2, obszar AZP nr 37-86/2, ślad osadnictwa z okresu wczesnego średniowiecza XII-XIII w. i średniowiecza XV w., osada otwarta z okresu nowożytnego XVI-XIX w., miasto z okresu nowożytnego XVIII-XIX w., orientacyjną lokalizację oznaczono na rysunku zmiany planu i zał. 2 do prognozy oddziaływania na środowisko.

5.2. Potencjalne zmiany stanu środowiska przy braku realizacji projektu zmiany planu

W przypadku braku zmiany planu na terenie opracowania stan zagospodarowania nie ulegnie większemu przeistoczeniu, ponieważ na analizowanym terenie obowiązuje miejscowy plan zagospodarowania przestrzennego części osiedla Centrum w Białymstoku (rejon ul. Lipowej i L. Waryńskiego) uchwalony uchwałą Nr XLVIII/540/13 Rady Miasta Białystok z dnia 25 czerwca 2013 r., w którym przeznaczenie terenów pozostaje bez zmian. Obowiązujący plan miejscowy i projektowana jego zmiana nie wpłynie znacząco na stan środowiska. Oba dokumenty na omawianym obszarze przewidują zabudowę usługową z utrzymaniem obszaru zieleni urządzonej pełniącej rolę przyrodniczą, społeczną, rekreacyjną. Jednakże należy zaznaczyć, że jest pożądana aktualizacja drzew wartościowych do zachowania względem stanu obecnego w analizowanym projekcie zmiany mpzp.

6. STAN ŚRODOWISKA NA OBSZARACH OBJĘTYCH PRZEWIDYWANYM ZNACZĄCYM ODDZIAŁYWANIEM

Realizacja postanowień projektu zmiany miejscowego planu zagospodarowania przestrzennego będzie miała oddziaływanie lokalne, ograniczające się do granic jego terenu, nie wpłynie negatywnie na obszary Natura 2000 (znajdujące się poza granicami miasta) oraz inne powierzchniowe formy ochrony przyrody położone najbliżej analizowanego terenu, tj. rezerwat przyrody Las Zwierzyniecki w odległości ok. 1,6 km w kierunku południowo-wschodnim oraz drzewa będące pomnikami przyrody (najbliższe w odległ. ok. 0,6 km).

7. ISTNIEJĄCE PROBLEMY OCHRONY ŚRODOWISKA ISTOTNE Z PUNKTU WIDZENIA REALIZACJI ZMIANY PLANU W SZCZEGÓLNOŚCI DOTYCZĄCE OBSZARÓW PODLEGAJĄCYCH OCHRONIE NA PODSTAWIE USTAWY Z DNIA 16 KWIETNIA 2004 R. O OCHRONIE PRZYRODY

Realizacja ustaleń projektu zmiany planu nie wpłynie negatywnie na obszary Natura 2000, najbliższe z nich są oddalone ok. 8 km od projektu planu w kierunku północnym i ok. 9 km w kier. wschodnim: Puszcza Knyszyńska i Ostoja Knyszyńska oraz ok. 11 km w kier. zachodnim – Bagienna Dolina Narwi (rys. 6). Należy nadmienić, że nie będą pod wpływem negatywnego

oddziaływania zrealizowanych inwestycji w projekcie planu powierzchniowe formy ochrony przyrody na terenie Białegostoku (najbliższej granicy planu – Rezerwat Las Zwierzyniecki w odległości ok. 1,6 km w kierunku południowym) oraz drzewa pomnikowe.

Ustalenia planistyczne nie wpływają na zmianę klimatu, zmianę jakości powietrza, wód, gleb czy też funkcjonowanie migracji zwierząt i roślin.

Mając na uwadze konstytucyjną zasadę zrównoważonego rozwoju zadbano o wyrównanie potencjałów między terenami o charakterze otwartym i zabudowanym. Procesy urbanizacyjne będą prowadziły do zwiększenia obszarów nieprzepuszczalnych. Struktury zieleni zapewniają miastu podniesienie standardów jakości życia (łagodzenie uciążliwości klimatu miejskiego i poprawę estetyki miasta). Dodatkowo na takich terenach zatrzymywana, retencjonowana jest woda deszczowa, co przyczynia się do spowolnienia lub redukcji odpływu oraz poprawy bilansu wodnego zlewni. Infiltracja, czyli wsiąkanie wód do gruntu, jest najprostszym sposobem zagospodarowania wód deszczowych w miejscu powstania opadu i zasilania wód gruntowych. Zachowanie terenu biologicznie czynnego na terenach przeznaczonych do zainwestowania zminimalizuje ryzyko strat wywołanych podtopieniami w związku z wysokim poziomem wód na analizowanym terenie oraz w jego sąsiedztwie.

Na terenach miejskich infiltracja do gruntu jest bardzo ograniczona, dużo jest nawierzchni nieprzepuszczalnych. Ważne także jest by tam, gdzie to możliwe nie utwardzać powierzchni i zachować bezpieczny udział terenu biologicznie czynnego, szczególnie drobnych powierzchniowo nawierzchni trawiastych z dendroflorą. Biorąc pod uwagę niewydolność miejskiego systemu sieci kanalizacji deszczowej oraz odbiorników naturalnych podczas intensywnych opadów deszczu powinno się zagospodarowywać nadmiar wód „u źródła” na terenach inwestycyjnych. Zaleca się rezygnację z niektórych powierzchni uszczelnionych na rzecz powierzchni przepuszczalnych (np. parkingi, niektóre ciągi komunikacyjne).

Ponadto zieleń w mieście poprawia jakość powietrza wzbogacając ją w tlen, w upalne dni reguluje temperaturę dając chłód i zacienienie w dzień, a oddając ciepło w nocy. Tylko drzewa dorodne, zdrowe i w pełni rozwinięte (posadzone w należycie przygotowanych, odpowiednich miejscach) mogą skutecznie łagodzić efekt suszy (redukować tzw. wyspy ciepła), zmniejszać straty wody opadowej. Obficie wypełnione zielenią przestrzenie miejskie wpływają na jakość życia mieszkańców tu ludzi. Istotne jest, że w odniesieniu do obowiązującego mpzp na terenie opracowania zaktualizowano drzewa wartościowe (oznaczając je na mapie) wskazane do zachowania z możliwością wkomponowania ich w projektowane zagospodarowanie terenu.

Innym problemem na terenie miejskim z istniejącymi zabudowaniami jest gnieźdzenie się ptaków w tych budynkach. Zakładają w nich gniazda przede wszystkim dlatego, że w mieście brakuje innych, naturalnych miejsc lęgowych (np. dziuplastych drzew). Ptaki zasiedlają otwory wentylacyjne, przestrzenie stropodachów i strychów, gzymsy, wnęki i szpary w elewacjach, pod rynnami, parapetami itp. Najbardziej znane i najczęściej występujące spośród ptaków to: jerzyk, wróbel, kawka, a także gołąb miejski i jaskółka oknówka. Wróbel i jerzyk są całkowicie zależne od miejsc gniazdowania w budynkach. Wszystkie ptaki związane z budynkami, łącznie z gołębiem miejskim, są objęte ścisłą ochroną gatunkową. Nie wolno ich zabijać, płoszyć, niszczyć ich jaj, gniazd, siedlisk. Niezależnie od różnych okresów lęgów u wielu gatunków ptaków tzw. okres lęgowy wg przepisów prawa zaczyna się 1 marca a kończy 15 października.

Ewentualne planowane docieplenie budynków z zewnątrz może wywierać negatywny wpływ na niektóre gatunki ptaków gniazdujących m.in. w szczelinach ścian jak np. jerzyki czy jaskółki. W związku z tym, aby załagodzić negatywne oddziaływanie na środowisko naturalne, należy unikać prowadzenia tego rodzaju prac w okresie lęgowym. W miarę posiadanych

możliwości powinno się umożliwić ptakom gniazdowanie na budynkach np. poprzez powieszenie budek lęgowych lub zostawienie/stworzenie miejsc korzystnych do zakładania gniazd. Przed rozpoczęciem prac remontowych, termomodernizacyjnych zarządca budynku powinien zlecić doświadczonemu ornitologowi inwentaryzację przyrodniczą w zakresie występowania ptaków gatunków chronionych, w celu uniknięcia nieumyślnego zniszczenia ich schronień. Wykonanie ekspertyzy ornitologicznej pozwoli na ustalenie jakie gatunki ptaków zasiedlają budynek z podaniem liczby par lub osobników. Ustala się również jakie działania należy podjąć by zminimalizować wpływ prac na ich siedliska.

8. CELE OCHRONY ŚRODOWISKA USTANOWIONE NA SZCZEBLU MIĘDZYNARODOWYM, WSPÓLNOTOWYM I KRAJOWYM, ISTOTNE Z PUNKTU WIDZENIA PROJEKTU ZMIANY PLANU, ORAZ SPOSOBY, W JAKICH TE CELE I INNE PROBLEMY ŚRODOWISKA ZOSTAŁY UWZGLĘDNIONE PODCZAS JEGO OPRACOWYWANIA

Generalną zasadą zagospodarowania przestrzennego jest zrównoważony rozwój.

Do priorytetów Unii Europejskiej w dziedzinie ochrony środowiska należy zaliczyć m.in. przeciwdziałanie zmianom klimatu, ochronę różnorodności biologicznej, ograniczenie wpływu zanieczyszczenia na zdrowie, a także lepsze wykorzystanie zasobów naturalnych.

W ustaleniach zawartych w projekcie zmiany planu zgodnie z zasadą zrównoważonego rozwoju:

- uwzględniono wymagania ochrony środowiska oraz dziedzictwa kulturowego,
- utrzymano część terenu przeznaczając ją pod zieleń urządzoną oraz minimalny teren biologicznie czynny w jednostkach planistycznych przeznaczonych do zainwestowania,
- zaktualizowano stan obecny wartościowych drzew wskazując je do zachowania,
- uwzględniono wyniki monitoringu środowiska, w szczególności w zakresie powietrza, wód, pól elektromagnetycznych i hałasu.

Podczas opracowywania projektu zmiany planu wzięto pod uwagę programy i plany o zasięgu miejskim, wojewódzkim i krajowym (uwzględniające wytyczne międzynarodowe i wspólnoty Unii Europejskiej) odnoszące się do jego zakresu oraz dane wynikające z monitoringu środowiskowego.

Ustalenia zawarte w projekcie omawianej zmiany planu miejscowego zgodnie z zasadą zrównoważonego rozwoju:

- nie naruszają zasad ochrony powietrza określonych w *Programie ochrony powietrza dla aglomeracji białostockiej* (zagadnienia związane z poprawą lub utrzymaniem na tym samym poziomie jakości powietrza przy wykorzystaniu odnawialnych źródeł energii zostały uwzględnione w obowiązującym mpzp, projekt zmiany planu nie odnosi się do zapotrzebowania na energię elektryczną i ciepłą),
- nie wpływają na pogorszenie jakości wód podziemnych i powierzchniowych przy uwzględnieniu celów *Krajowego programu oczyszczania ścieków komunalnych* (projekt zmiany mpzp nie odnosi się do ustaleń w zakresie infrastruktury technicznej, istnieje możliwość podłączenia budynku zabytkowego do ogólnomiejskiej sieci kanalizacyjnej jako

- podstawowego odbiornika ścieków komunalnych zgodnie z zasadami określonymi w obow. mpzp),
- nie wpływają na warunki akustyczne wyznaczone w *Mapie akustycznej miasta Białystok* realizowanych poprzez *Program ochrony środowiska przed hałasem dla miasta Białegostoku* (projekt zmiany mpzp nie odnosi się do zapisów dot. dopuszczalnego poziomu hałasu w środowisku, nadal teren o symbolu 4.3UO traktowany jest jako „teren wrażliwy”, obecnie nie występują przekroczenia poziomów dopuszczalnych hałasu w środowisku),
 - nie wpływają na zmniejszenie się zasobów wodnych, czy też możliwość wystąpienia powodzi, nie ingerują w osiągnięcie celów wyznaczonych w *Planie gospodarowania wodami na obszarze dorzecza Wisły* (skorygowano w projekcie zmiany planu minimalną powierzchnię biologicznie czynną na terenach przeznaczonych do zainwestowania, na bazie obow. ustaleń mpzp funkcjonują ustalenia w zakresie małej retencji),
 - nie wpływają na zakłócenie drożności systemu przyrodniczego miasta wyznaczonego w *Studium uwarunkowań i kierunków zagospodarowania miasta Białegostoku* znajdującego się za południową granicą terenu objętego opracowaniem zapewniając tym dalsze funkcjonowanie przyrody, migracji gatunków, pełnienia roli wspomagającej korytarz ekologiczny w śródmieściu zgodnie z celami *Konwencji o różnorodności biologicznej* (utrzymano lokalny obszar zieleni międzyblokowej, osiedlowej przeznaczając pod zieleń urządzoną, wskazano do zachowania wartościowy drzewostan, który posiada wykształconą biocenozę w stosunku do młodych sadzonek),
 - nie naruszają zasad i celów gospodarki odpadami funkcjonującej w oparciu o zorganizowany system odbierania odpadów komunalnych od mieszkańców miasta z uwzględnieniem selektywnej zbiórki odpadów surowcowych określonych w *Planie Gospodarki Odpadami Województwa Podlaskiego na lata 2016-2022* (zagadnienia związane z gospodarką odpadami zostały uwzględnione w obowiązującym mpzp, projekt zmiany planu nie odnosi się do tych ustaleń),
 - nie są w sprzeczności z celem głównym *Strategicznego planu adaptacji dla sektorów i obszarów wrażliwych na zmiany klimatu do roku 2020 z perspektywą do roku 2030* jakim jest zapewnienie zrównoważonego rozwoju oraz efektywnego funkcjonowania gospodarki i społeczeństwa w warunkach zmian klimatu, a tym samym - *Planu Adaptacji Miasta Białystok do zmian klimatu do roku 2030* (dalsze utrzymanie przeznaczenia części terenu pod zieleń urządzoną oraz zachowanie powierzchni biologicznie czynnej wpływa korzystnie na retencję wodną, cyrkulację powietrza, mikroklimat; na bazie obow. ustaleń mpzp funkcjonują ustalenia w zakresie małej retencji; nie przewiduje się, by zamierzenia projektu zmiany planu miejscowego wpłynęły na zmianę klimatu),
 - nie wpływają na obowiązujące ustalenia planistyczne zabezpieczające mieszkańców przed potencjalnym, negatywnym oddziaływaniem pól elektromagnetycznych, szczególnie od nadajników telefonii komórkowej,
 - nie wpływają na główny cel *Europejskiej Konwencji Krajobrazowej* jakim jest zachowanie krajobrazów jako podstawowego komponentu europejskiego dziedzictwa przyrodniczego i kulturowego (w projekcie zmiany mpzp skorygowano ustalenia dotyczące ochrony i adaptacji do wykorzystania budynku zabytkowego przy ul. Lipowej 41D oraz fragmentu zabytku/stanowiska archeologicznego, zachowano wartościowy drzewostan oraz teren zieleni urządzonej).

Utrzymanie powierzchni biologicznie czynnej na terenach wskazanych do zainwestowania, wyznaczenie wydzielenia wewnętrznego „ZP” przeznaczonego pod zieleń urządzoną na terenie o symbolu 4.4U,KPL wspomogą infiltrację wód opadowych i ich retencjonowanie na powierzchni oraz w gruncie. Działanie to wesprze proces podczyszczania wód opadowych oraz zapewni prawidłowy obieg wody w przyrodzie. Nie przewiduje się negatywnych oddziaływań antropogenicznych w zlewni mających wpływ na wody powierzchniowe i podziemne. Obszary wyłączone spod zabudowy i uszczelnienia oprócz poprawy bilansu wodnego wpływają na stosunki wilgotnościowe terenów przyległych i mikroklimat (dynamizują wymianę powietrza względem sąsiadujących terenów zabudowy wysokiej, zmniejszają termikę otoczenia).

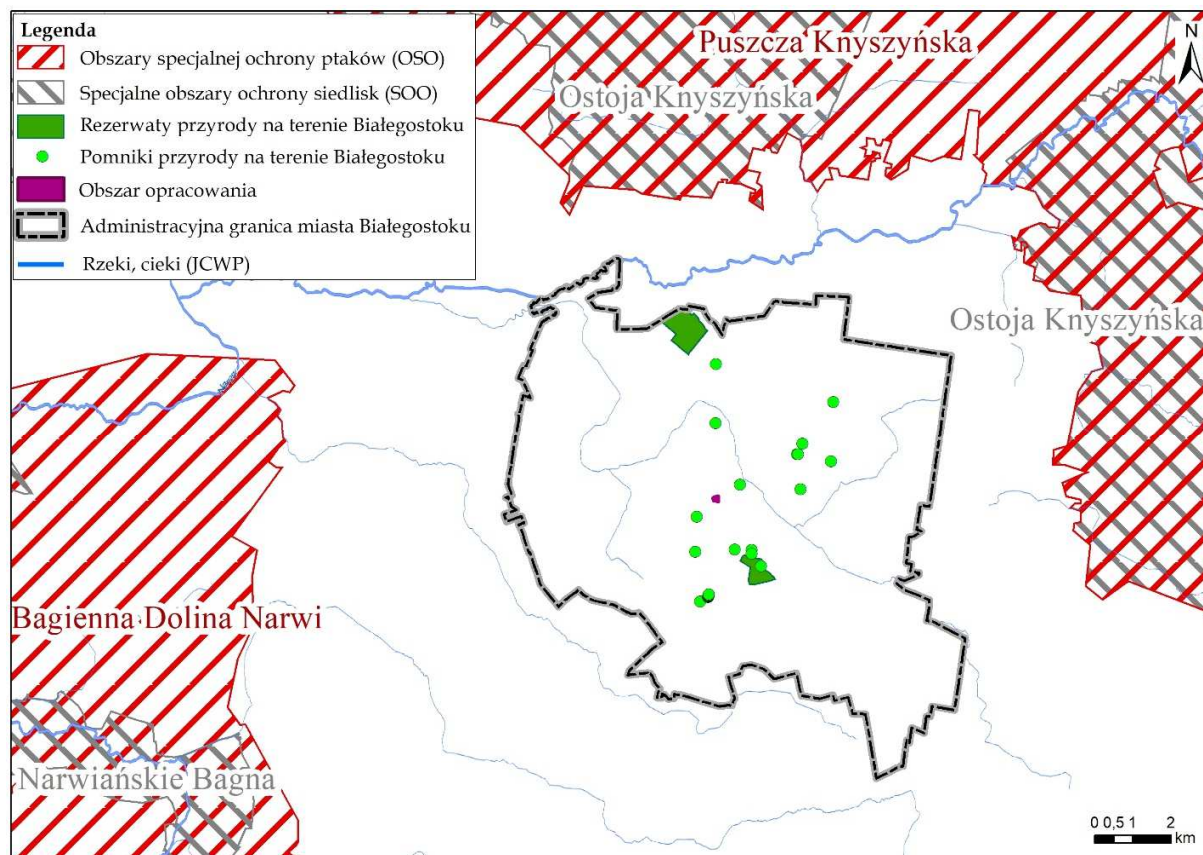
9. PRZEWIDYWANE ZNACZĄCE ODDZIAŁYWANIA, W TYM ODDZIAŁYWANIA BEZPOŚREDNIE, POŚREDNIE, WTÓRNE, SKUMULOWANE, KRÓTKOTERMINOWE, ŚREDNIOTERMINOWE I DŁUGOTERMINOWE, STAŁE I CHWILOWE ORAZ POZYTYWNE I NEGATYWNE PROJEKTU ZMIANY PLANU, NA CELE I PRZEDMIOT OCHRONY OBSZARU NATURA 2000 ORAZ INTEGRALNOŚĆ TEGO OBSZARU, A TAKŻE NA ŚRODOWISKO

Biorąc pod uwagę lokalizację najbliższych (względem położenia terenu opracowania) obszarów Natura 2000 – Puszcę Knyszyńską (kod PLB200003), Ostoję Knyszyńską (kod PLH200006) oraz Bagienną Dolinę Narwi (kod PLB200001), ich zadania ochronne a także cel i geograficzny zasięg projektu zmiany planu (rys. 6), nie przewiduje się negatywnych oddziaływań omawianego terenu na cele i przedmiot ochrony obszarów Natura 2000 oraz integralność tych obszarów.

Realizacja ustaleń projektu zmiany planu nie spowoduje zanieczyszczenia wód, fragmentacji obszarów leśnych oraz przesuszenia terenów podmokłych i zaniku siedlisk łągowych, torfowiskowych i źródliskowych w obszarze Ostoi Knyszyńskiej jako specjalnego obszaru ochrony siedlisk (SOO). Projekt zmiany planu nie wpłynie ponadto na zwiększenie presji turystyczno-rekreacyjnej i zanieczyszczenie wód będącymi głównymi zagrożeniami na terenie Puszczy Knyszyńskiej jako obszaru specjalnej ochrony ptaków (OSO), której zadaniem jest ochrona przestrzeni życiowej ptaków, rozumiana głównie poprzez zachowanie krajobrazu leśnego Puszczy Knyszyńskiej oraz zachowanie bądź odtworzenie niektórych elementów tego krajobrazu.

Zagrożeniem dla Bagiennej Doliny Narwi jako obszaru specjalnej ochrony ptaków (OSO) jest zmiana stosunków wodnych oraz zaniechanie ekstensywnej gospodarki pastwiskowo-łąkarskiej. Realizacja ustaleń projektu zmiany planu nie będzie miała wpływu na ww. aspekty.

PROGNOZA ODDZIAŁYWANIA NA ŚRODOWISKO
 projektu zmiany miejscowego planu zagospodarowania przestrzennego części osiedla Centrum w Białymstoku
 (rejon ul. Lipowej i L. Waryńskiego)



Rysunek 6 Lokalizacja terenu opracowania względem najbliższych form ochrony przyrody

W związku z powyższym, postanowiono przedstawić potencjalny wpływ realizacji ustaleń projektu zmiany planu na poszczególne elementy środowiska (tabela 2) w skali lokalnej, który będzie różny w poszczególnych etapach inwestycyjnych.

Tabela 2 Wpływ realizacji ustaleń projektu zmiany planu na poszczególne elementy środowiska

Elementy środowiska	Sposób oddziaływania	Ocena skutków ¹⁾
Różnorodność biologiczna	zachowanie wartościowej dendroflory,	+ S B
	zachowanie terenu biologicznie czynnego na terenach inwestycyjnych,	+ S B
	zagospodarowanie terenu wydzielenia wewnętrznego „ZP” z zachowaniem istniejących, wartościowych drzew,	+ S B
Ludzie	dalsze utrzymanie przeznaczenia terenu zieleni międzyblokowej pod zielenią urządzoną o funkcji rekreacyjnej, społecznej, podnoszącej jakość życia,	+ D S B/P
Zwierzęta	przebywanie zwierząt (w tym ptaków) wśród drzew i krzewów,	+ D B
Rośliny	zachowanie wartościowych drzew,	+ D S B
	zachowanie minimalnego terenu biologicznie czynnego na terenach planistycznych,	+ D B

PROGNOZA ODDZIAŁYWANIA NA ŚRODOWISKO
 projektu zmiany miejscowego planu zagospodarowania przestrzennego części osiedla Centrum w Białymstoku
 (rejon ul. Lipowej i L. Waryńskiego)

Elementy środowiska	Sposób oddziaływania	Ocena skutków ¹⁾
Woda	kontynuacja podłączania budynków do systemu wodno – kanalizacyjnego,	+ D S B
	dążenie do ograniczenia powierzchni nieprzepuszczalnych i zwiększenia retencji wodnej w gruncie,	+ S B
Powietrze	zachowanie minimalnego terenu biologicznie czynnego oraz przeznaczenie części terenu pod zieleni urządzonej pełniących funkcje oczyszczające powietrze z substancji zanieczyszczających,	+ P D
Powierzchnia ziemi	ograniczona powierzchnia zabudowy,	+ S B/P
	zachowanie minimalnego terenu biologicznie czynnego,	+ S B/P
Krajobraz	kształtowanie krajobrazu zurbanizowanego przy uwzględnieniu wartości historycznych (budynek zabytkowy i stanowisko archeologiczne) z udziałem zieleni urządzonej,	+ D S B
	uzupełnienie przestrzeni w uporządkowany sposób,	+ D S B
Klimat	zachowanie terenu zieleni urządzonej, wartościowej dendroflory oraz minimalnej powierzchni biologicznie czynnej wpływa pozytywnie na mikroklimat, kontrastuje termicznie z sąsiadującą zabudową,	+ S D P
Zasoby naturalne	zachowanie minimalnego terenu biologicznie czynnego,	+ S D P
Zabytki	adaptacja budynku zabytkowego przy ul. Lipowej 41D pod miejski dom kultury lub inne usługi oraz uwzględnienie fragmentu stanowiska archeologicznego,	+ D S B
Dobra materialne	uwzględnienie dziedzictwa kulturowego i zabytków.	+ D S B

¹⁾ Typy oddziaływań na środowisko:

D – długoterminowe, Śr – średnioterminowe, K – krótkoterminowe, Ch - chwilowe, S – stałe, B – bezpośrednie, P – pośrednie,
 „+” - pozytywne, „-” - negatywne

Oddziaływanie skumulowane na środowisko wynikające z realizacji ustaleń projektu zmiany planu wystąpi na etapie inwestycyjnym, poprzez zwiększenie poziomu hałasu, ilości zanieczyszczeń spalinami oraz zanieczyszczenie gruntu produktami ropopochodnymi z ciężkiego sprzętu budowlanego. Ze względu na proponowany rodzaj i skalę inwestycji zawartą w projekcie planu, uciążliwości te będą krótko- bądź średnioterminowe (prowadzone w ściśle określonym czasie).

10. ROZWIĄZANIA MAJĄCE NA CELU ZAPOBIEGANIE, OGRANICZANIE LUB KOMPENSACJĘ PRZYRODNICZĄ NEGATYWNYCH ODDZIAŁYWAŃ NA ŚRODOWISKO, MOGĄCYCH BYĆ REZULTATEM REALIZACJI PROJEKTU ZMIANY PLANU, W SZCZEGÓLNOŚCI NA CELE I PRZEDMIOT OCHRONY OBSZARU NATURA 2000 ORAZ INTEGRALNOŚĆ TEGO OBSZARU

Nie przewiduje się, by realizacja ustaleń projektu zmiany planu miała negatywne oddziaływania na cele i przedmiot ochrony obszaru Natura 2000 oraz integralność tego obszaru (co wykazano we wcześniejszych rozdziałach dokumentu). Ustalenia zawarte w projekcie dokumentu będą o znaczeniu lokalnym.

Sposób prowadzenia gospodarki przestrzennej na terenie miejskim jest zasadniczym wyznacznikiem charakteru miasta, jakości ochrony jego środowiska i jakości życia, jaką zapewnia on swoim mieszkańcom. W związku z istniejącym zainwestowaniem tej strefy miasta, realizacja ustaleń projektu zmiany planu nie wpłynie na pogorszenie warunków życia mieszkańców w stosunku do stanu obecnego.

Urbanizacja w ujęciu przestrzennego rozwoju miasta jest zjawiskiem naturalnym. W związku z tym przekształcenia na obszarze miasta są nieuniknione. Zabiegi ograniczające lub minimalizujące negatywne oddziaływania na elementy środowiska zostały w większości określone już w obowiązującym miejscowym planie zagospodarowania przestrzennego części osiedla Centrum w Białymstoku (rejon ul. Lipowej i L. Waryńskiego) poprzez ochronę lokalnych wartości przyrodniczych i krajobrazowych, ochronę wód powierzchniowych i gruntowych, ochronę przed hałasem i polami elektromagnetycznymi, ochronę powietrza i pośrednio klimatu, ochronę dziedzictwa kulturowego, kształtowanie terenów zieleni oraz prowadzenie prawidłowej gospodarki odpadami. Omawiany projekt zmiany planu nie ingeruje w ww. ustalenia, a jedynie doprecyzowuje je względem wprowadzanych zmian w przyszłym zagospodarowaniu terenu.

W obszarze objętym opracowaniem zaktualizowano wartościowy drzewostan, oznaczony na rysunku zmiany planu, przy zachowaniu odpowiednich warunków do rozwoju określonych w obowiązującym mpzp (tj. utrzymanie terenu biologicznie czynnego wokół pnia, a w przypadku braku takiej możliwości, stosowanie nawierzchni przepuszczalnych, dopuszczenie wycinki istniejących drzew wyłącznie ze względu na konieczność realizacji niezbędnych rozwiązań infrastruktury technicznej i drogowej, względy estetyczne, sanitarne, zagrożenie ludzi lub mienia).

Przy opracowywaniu omawianego projektu zmiany planu miejscowego zadbano o zachowanie równowagi terenów zieleni w mieście poprzez utrzymanie minimalnej powierzchni biologicznie czynnej oraz wyodrębnienie terenów przeznaczonych pod zieleni urządzoną. W obszarach o symbolach 4.3UO i 4.4U.KPL zmieniono wskaźniki zagospodarowania terenów względem ustaleń w obowiązującym mpzp. Na terenie o symbolu 4.3UO przeznaczonym pod zabudowę usługową z zakresu oświaty wraz z obiektami i urządzeniami towarzyszącymi oraz zielenią urządzoną zmniejszono powierzchnię biologicznie czynną z 50% na 30%, zmiana podyktowana została koniecznością zabezpieczenia terenu pod wykonanie miejsc postojowych wraz z dojazdem, ponadto obecnie coraz więcej placów zabaw jest realizowanych na nawierzchniach sztucznych. Na terenie o symbolu 4.4U.KPL przeznaczonym pod zabudowę usługową centrotwórczą, usługową z zakresu administracji i zamieszkania zbiorowego oraz plac wraz z obiektami i urządzeniami towarzyszącymi oraz

zielenią urządzoną nie określono minimalnej powierzchni biologicznie czynnej w obszarach wydzielen wewnątrznych „A” i „A1” ze względu na intensywniejsze zagospodarowanie tej części terenu, ale jednocześnie utrzymano wydzielenie „ZP” pod zielen urządzoną, w którym pow. biol. czynna wynosi minimum 60%. Na części terenu wydzielenia wewnątrznego „ZP” umożliwiono adaptację przestrzeni do działań artystycznych (np. warsztatów, wystaw, mini koncertów) oraz lokalizacji tymczasowych obiektów budowlanych takich jak: scena, gabloty wystawowe itd. oraz budowy nawierzchni utwardzonych i ścieżek w nawiązaniu do zagospodarowania sąsiednich terenów oraz istniejących i projektowanych ciągów pieszych. Ponadto ustalono wkomponowanie w projektowane zagospodarowanie terenu wydzielenia wewnątrznego „ZP” szczególnie wartościowych drzew, zachowanie istniejących drzew oraz zakaz lokalizacji budynków. Ustalenia projektu zmiany mpzp wskazują by zadbać o odpowiedni dobór gatunkowy oraz rozmieszczenie nowych nasadzeń. Powyższe ustalenia są zgodne ze *Studium uwarunkowań i kierunków zagospodarowania przestrzennego miasta Białegostoku* oraz *Ekofizjografią Białegostoku*. Obszary przeznaczone pod zadrzewienia, zakrzewienia, ogrody wpływają pozytywnie na jakość życia mieszkańców oraz na „oczyszczenie” powietrza z substancji zanieczyszczających. Obszary zieleni pełnią funkcje ekologiczne, klimatyczne, ochronne, estetyczne i rekreacyjne. Jednocześnie zapewnienie minimalnej powierzchni biologicznie czynnej (przepuszczalnej) wpłynie na prawidłowy obieg wody w przyrodzie, poprawi bilans wodny w zlewni rzeki Białej, zapewni adaptację do zmian klimatu. Biorąc aktualne przepisy prawa w odniesieniu do terenów o symbolach 4.3UO i 4.4U,KPL zrezygnowano z zapisu nakazującego wykonanie co najmniej 1 nowego nasadzenia za 1 wycięte drzewo.

Wprowadzone ustalenia planistyczne nie spowodują negatywnych oddziaływań na sąsiadujący system przyrodniczy miasta będący zarówno obszarem napowietrzającym miasto, terenem retencyjnym i wspomagającym wymianę gatunkową na terenie aglomeracji. W projekcie zmiany planu utrzymano obszary wyłączone spod zabudowy przeznaczając pod zielen urządzoną umożliwiając migrację oraz bytowanie i żerowanie zwierząt, w szczególności ptaków i drobnych ssaków. Teren ten uzupełnia powiązania ekologiczne funkcjonujące w środowisku miejskim poza analizowanym terenem, wspomaga funkcję hydrologiczną, biologiczną oraz rekreacyjną tej części osiedla.

Nie przewiduje się by założenia projektu zmiany planu miejscowego przyczyniły się do zmian klimatu.

W wyniku realizacji ustaleń projektu zmiany planu nie przewiduje się zagrożeń względem niekorzystnego wpływu na środowisko, w tym na zdrowie i życie ludzi. Wprowadzona korekta ustaleń zawartych w projekcie zmiany planu stwarza warunki do zachowania zasady zrównoważonego rozwoju przy poszanowaniu potrzeb społecznych i przyrodniczych, środowiskowych.

11. ROZWIĄZANIA ALTERNATYWNE DO ROZWIĄZAŃ ZAWARTYCH W PROJEKCIE PLANU WRAZ Z UZASADNIENIEM ICH WYBORU ORAZ OPIS METOD DOKONANIA OCENY PROWADZĄCEJ DO TEGO WYBORU ALBO WYJAŚNIENIE BRAKU ROZWIĄZAŃ ALTERNATYWNYCH, W TYM WSKAZANIA NAPOTKANYCH TRUDNOŚCI WYNIKAJĄCYCH Z NIEDOSTATKÓW TECHNIKI LUB LUK WE WSPÓLCZESNEJ WIEDZY (BIORĄC POD UWAGĘ CELE I GEOGRAFICZNY ZASIĘG ZMIANY PLANU ORAZ CELE I PRZEDMIOT OCHRONY OBSZARU NATURA 2000 ORAZ INTEGRALNOŚĆ TEGO OBSZARU)

Uwzględniając lokalizację najbliższych (względem położenia opracowywanego planu) obszarów Natura 2000 – Puszcę Knyszyńską, Ostoję Knyszyńską oraz Bagienną Dolinę Narwi, ich zadania ochronne a także cel i geograficzny zasięg projektu zmiany planu (rys. 6), nie przewiduje się negatywnych oddziaływań omawianego terenu na cele i przedmiot ochrony obszarów Natura 2000 oraz integralność tych obszarów.

Zgodnie z zapisami ustawowymi rolą prognozy nie jest ocena przyjętych w projekcie zmiany planu rozwiązań planistycznych, a sprawdzenie czy w przyjętych rozwiązaniach zabezpieczony został we właściwy sposób interes środowiska przyrodniczego, w tym zdrowia i życia ludzi. Szczegółowość dokumentu uzależniona jest od szczegółowości zapisów planu.

Prognoza oddziaływania na środowisko projektu zmiany miejscowego planu zagospodarowania przestrzennego części osiedla Centrum w Białymstoku (rejon ul. Lipowej i L. Waryńskiego) sporządzana była równocześnie z opracowaniem dokumentu planistycznego. Zespół autorski prognozy pozostawał w stałym kontakcie z zespołem projektowym planu i jego członkowie uczestniczyli w posiedzeniach, na których konkretyzowały się rozwiązania planistyczne. Zastosowanie takiej metody dla opracowania pozwoliło na przyjęcie rozwiązań przestrzennych, które w dużym stopniu spowodowały uniknięcie potencjalnych znaczących kolizji i konfliktów, doprowadzając do wyboru najbardziej pożądaných i optymalnych kierunków działań.

Prognoza nie jest dokumentem rozstrzygającym o słuszności realizacji zamierzeń inwestycyjnych przewidzianych ustaleniami planu, a jedynie przedstawia prawdopodobne skutki, jakie niesie za sobą realizacja ustaleń projektu zmiany planu na poszczególne elementy środowiska w ich wzajemnym powiązaniu.

Wariant „zerowy”, czyli nie przystąpienie do sporządzenia projektu zmiany planu, byłby mniej korzystny. Omawiany projekt zmiany dokumentu zapewnia dogodniejsze zagospodarowanie terenu względem funkcji, które w tym obszarze są lub będą realizowane, jak np. żłobek, przedszkole lub Dom Kultury „Śródmieście”. Zadbano o równowagę pomiędzy potrzebami społecznymi a lokalnymi warunkami środowiskowymi. Korekta ustaleń planistycznych zapewnia ład przestrzenny przy uwzględnieniu wartości historycznych, uwarunkowań przyrodniczych (wartościowe drzewa, teren zieleni urządzonej, osiedlowej).

Zadaniem planowania przestrzennego jest zapewnienie utrzymania warunków równowagi przyrodniczej oraz racjonalna gospodarka zasobami środowiska. W związku z powyższym należy stwierdzić, że korzystniejszym rozwiązaniem są działania przyjęte w zapisach planistycznych omawianego projektu zmiany planu.

12. STRESZCZENIE SPORZĄDZONE W JĘZYKU NIESPECJALISTYCZNYM

Prognozę oddziaływania na środowisko projektu zmiany miejscowego planu zagospodarowania przestrzennego części osiedla Centrum w Białymstoku (rejon ul. Lipowej i L. Waryńskiego) wykonano na podstawie art. 17 pkt 4 ustawy z dnia 27 marca 2003 r. o planowaniu i zagospodarowaniu przestrzennym (Dz. U. z 2021 r. poz. 741, z późn. zm.) oraz art. 46 ust. 1 i art. 51 ustawy z dnia 3 października 2008 r. o udostępnianiu informacji o środowisku i jego ochronie, udziale społeczeństwa w ochronie środowiska oraz o ocenach oddziaływania na środowisko (Dz. U. z 2021 r. poz. 247, z późn. zm.). Prognoza zawiera możliwie wyczerpujące opisanie środowiska w jego złożoności oraz przewidywania jego zmian spowodowanych oddziaływaniem wprowadzonych zamierzeń realizacyjnych dokumentu planistycznego.

Projekt zmiany planu obejmuje obszar o powierzchni około 0,83 ha, obejmujący działki o numerach ewid. 1590/47, 1590/16, 1605/1, 1605/2, 1606/1 i 1606/8 położone w obrębie 11 (Śródmieście).

Na przedmiotowym obszarze obowiązują ustalenia miejscowego planu zagospodarowania przestrzennego części osiedla części osiedla Centrum w Białymstoku (rejon ul. Lipowej i L. Waryńskiego) uchwalonego uchwałą Nr XLVIII/540/13 Rady Miasta Białystok z dnia 25 czerwca 2013 r. Teren ujęty w opracowaniu jest zainwestowany budynkami o funkcji usługowej, w tym z zakresu oświaty oraz obejmuje m.in. ważne przestrzenie publiczne – projektowany plac z zielenią urządzoną stanowiący otoczenie budynku zabytkowego przy ul. Lipowej 41D.

W projekcie zmiany planu miejscowego przede wszystkim ponownie przeanalizowano zasady zabudowy i zagospodarowania terenu 4.4U,KPL oraz ustalenia dotyczące części budynku przy ul. Lipowej 41D niepodlegającej ochronie konserwatorskiej, w kontekście planowanej adaptacji budynku na potrzeby Domu Kultury „Śródmieście” w Białymstoku lub pod inne funkcje. Budynek dawnej szkoły żydowskiej *Talmud Tora* jest wpisany do rejestru zabytków. W obowiązującym planie nakazano rozbiórkę istniejącej części budynku, niewpisanej do rejestru zabytków, która mogłaby stanowić dodatkową powierzchnię użytkową potrzebną do funkcjonowania zlokalizowanych na tym terenie usług. Ponadto dopuszczono (za pomocą korekty wskaźników zagospodarowania) wykonanie dodatkowych miejsc postojowych wraz z dojazdem na terenie 4.3UO oraz dokonano zmiany wyznaczenia linii zabudowy na terenach 4.3UO oraz 4.4U,KPL.

Obszar opracowania charakteryzuje się dobrymi warunkami fizjograficznymi do zabudowy z niewielkim fragmentem w północno-wschodniej jego części o niekorzystnych warunkach fizjograficznych do zabudowy. W osiedlu występuje znaczna powierzchnia zieleni osiedlowej.

Zgodnie ze *Studium uwarunkowań i kierunków zagospodarowania przestrzennego miasta Białegostoku* przedmiotowy obszar, na terenie oznaczonym na załączniku graficznym do *Studium „Struktura funkcjonalno-przestrzenna”* określony został jako 1CS - tereny centrum śródmiejskiego, zaliczane do obszarów urbanizacji. Na tych terenach funkcje podstawowe to: zabudowa usługowa, wytwórczość drobna, zabudowa mieszkaniowa wysokiej intensywności oraz zabudowa wielofunkcyjna (usługowo-mieszkaniowa). Funkcje uzupełniające to: zabudowa mieszkaniowa średniej intensywności, tereny zieleni urządzonej, tereny przestrzeni publicznych, komunikacja, infrastruktura techniczna oraz istniejące enklawy zabudowy o innych funkcjach.

Przystępując do opracowania projektu zmiany miejscowego planu zagospodarowania przestrzennego części osiedla Centrum w Białymstoku (rejon ul. Lipowej i L. Waryńskiego)

zadbano by nie naruszyć celów i kierunków działań wielu dokumentów o skali lokalnej, wojewódzkiej i krajowej, na które przekładają się cele ustanowione na szczeblu międzynarodowym i wspólnotowym Unii Europejskiej. Uwzględniono ponadto wyniki monitoringu środowiska, w szczególności w zakresie powietrza, wód, pól elektromagnetycznych i hałasu – czynników wpływających w dużym stopniu na zdrowie ludzi w strefie miejskiej.

Urbanizacja w ujęciu przestrzennego rozwoju miasta jest zjawiskiem naturalnym. W związku z tym przekształcenia na obszarze miasta są nieuniknione. Zabiegi ograniczające lub minimalizujące negatywne oddziaływania na elementy środowiska zostały w większości określone już w obowiązującym miejscowym planie zagospodarowania przestrzennego części osiedla Centrum w Białymstoku (rejon ul. Lipowej i L. Waryńskiego) poprzez ochronę lokalnych wartości przyrodniczych i krajobrazowych, ochronę wód powierzchniowych i gruntowych, ochronę przed hałasem i polami elektromagnetycznymi, ochronę powietrza i pośrednio klimatu, ochronę dziedzictwa kulturowego, kształtowanie terenów zieleni oraz prowadzenie prawidłowej gospodarki odpadami. Omawiany projekt zmiany planu nie ingeruje we wspomniane ustalenia, a jedynie doprecyzowuje je względem wprowadzanych zmian w przyszłym zagospodarowaniu terenu.

W obszarze objętym opracowaniem zaktualizowano wartościowy drzewostan, oznaczony na rysunku planu, przy zachowaniu odpowiednich warunków do rozwoju określonych w obowiązującym mpzp (tj. utrzymanie terenu biologicznie czynnego wokół pnia, a w przypadku braku takiej możliwości, stosowanie nawierzchni przepuszczalnych, dopuszczenie wycinki istniejących drzew wyłącznie ze względu na konieczność realizacji niezbędnych rozwiązań infrastruktury technicznej i drogowej, względy estetyczne, sanitarne, zagrożenie ludzi lub mienia).

Przy opracowywaniu omawianego projektu zmiany planu miejscowego zadbano o zachowanie równowagi terenów zieleni w mieście poprzez utrzymanie minimalnej powierzchni biologicznie czynnej oraz wyodrębnienie terenów przeznaczonych pod zieleń urządzoną. W obszarach o symbolach 4.3UO i 4.4U.KPL zmieniono wskaźniki zagospodarowania terenów względem ustaleń w obowiązującym mpzp. Na terenie o symbolu 4.3UO przeznaczonym pod zabudowę usługową z zakresu oświaty wraz z obiektami i urządzeniami towarzyszącymi oraz zielenią urządzoną zmniejszono powierzchnię biologicznie czynną z 50% na 30%, zmiana podyktowana została koniecznością zabezpieczenia terenu pod wykonanie miejsc postojowych wraz z dojazdem, ponadto obecnie coraz więcej placów zabaw jest realizowanych na nawierzchniach sztucznych. Na terenie o symbolu 4.4U.KPL przeznaczonym pod zabudowę usługową centrotwórczą, usługową z zakresu administracji i zamieszkania zbiorowego oraz plac wraz z obiektami i urządzeniami towarzyszącymi oraz zielenią urządzoną nie określono minimalnej powierzchni biologicznie czynnej w obszarach wydzieleń wewnętrznych „A” i „A1” ze względu na intensywniejsze zagospodarowanie tej części terenu, ale jednocześnie utrzymano wydzielenie „ZP” pod zieleń urządzoną, w którym pow. biol. czynna wynosi minimum 60%. Na części terenu wydzielenia wewnętrznego „ZP” umożliwiono adaptację przestrzeni do działań artystycznych (np. warsztatów, wystaw, mini koncertów) oraz lokalizacji tymczasowych obiektów budowlanych takich jak: scena, gabloty wystawowe itd. oraz budowy nawierzchni utwardzonych i ścieżek w nawiązaniu do zagospodarowania sąsiednich terenów oraz istniejących i projektowanych ciągów pieszych. Ponadto ustalono wkomponowanie w projektowane zagospodarowanie terenu wydzielenia wewnętrznego „ZP” szczególnie wartościowych drzew, zachowanie istniejących drzew oraz zakaz lokalizacji budynków. Ustalenia projektu zmiany mpzp wskazują by zadbać o odpowiedni

dobór gatunkowy oraz rozmieszczenie nowych nasadzeń. Powyższe ustalenia są zgodne ze *Studium uwarunkowań i kierunków zagospodarowania przestrzennego miasta Białegostoku* oraz *Ekofizjografią Białegostoku*. Obszary przeznaczone pod zadrzewienia, zakrzewienia, ogrody wpływają pozytywnie na jakość życia mieszkańców oraz na „oczyszczenie” powietrza z substancji zanieczyszczających. Obszary zieleni pełnią funkcje ekologiczne, klimatyczne, ochronne, estetyczne i rekreacyjne. Jednocześnie zapewnienie minimalnej powierzchni biologicznie czynnej (przepuszczalnej) wpłynie na prawidłowy obieg wody w przyrodzie, poprawi bilans wodny w zlewni rzeki Białej, zapewni adaptację do zmian klimatu. Biorąc aktualne przepisy prawa w odniesieniu do terenów o symbolach 4.3UO i 4.4U,KPL zrezygnowano z zapisu nakazującego wykonanie co najmniej 1 nowego nasadzenia za 1 wycięte drzewo.

Wprowadzone ustalenia planistyczne nie spowodują negatywnych oddziaływań na sąsiadujący system przyrodniczy miasta będący zarówno obszarem napowietrzającym miasto, terenem retencyjnym i wspomagającym wymianę gatunkową na terenie aglomeracji. W projekcie zmiany planu utrzymano obszary wyłączane spod zabudowy przeznaczając pod zieleni urządzoną umożliwiając migrację oraz bytowanie i żerowanie zwierząt, w szczególności ptaków i drobnych ssaków. Teren ten uzupełnia powiązania ekologiczne funkcjonujące w środowisku miejskim poza analizowanym terenem, wspomaga funkcję hydrologiczną, biologiczną oraz rekreacyjną tej części osiedla.

W wyniku realizacji ustaleń projektu zmiany planu nie przewiduje się zagrożeń względem niekorzystnego wpływu na środowisko, w tym na zdrowie i życie ludzi. Wprowadzona korekta ustaleń zawartych w projekcie zmiany planu umożliwia zachowanie zasady zrównoważonego rozwoju.

Prognoza oddziaływania na środowisko projektu zmiany mpzp sporządzana była równocześnie z opracowaniem dokumentu planistycznego. Zespół autorski prognozy pozostawał w stałym kontakcie z zespołem projektowym planu i jego członkowie uczestniczyli w posiedzeniach, na których konkretyzowały się rozwiązania planistyczne. Zastosowanie takiej metody dla opracowania pozwoliło na przyjęcie rozwiązań przestrzennych, które w dużym stopniu spowodowały uniknięcie potencjalnych znaczących kolizji i konfliktów przestrzennych, doprowadzając do wyboru najbardziej pożądanego i optymalnego kierunku działań.

Wariant „zerowy”, czyli nie przystąpienie do sporządzenia projektu zmiany planu, byłby mniej korzystny. Omawiany projekt zmiany dokumentu zapewnia dogodniejsze zagospodarowanie terenu względem funkcji, które w tym obszarze są lub będą realizowane, jak np. żłobek, przedszkole lub Dom Kultury „Śródmieście”. Zadbano o równowagę pomiędzy potrzebami społecznymi a lokalnymi warunkami środowiskowymi. Korekta ustaleń planistycznych zapewnia ład przestrzenny przy uwzględnieniu wartości historycznych, uwarunkowań przyrodniczych (wartościowe drzewa, teren zieleni urządzonej, osiedlowej).

Biorąc pod uwagę lokalizację najbliższych (względem położenia projektu zmiany planu) obszarów Natura 2000 – Puszcę Knyszyńską, Ostoję Knyszyńską oraz Bagienną Dolinę Narwi, ich zadania ochronne a także cel i geograficzny zasięg opracowania, nie przewiduje się negatywnych oddziaływań omawianego terenu na cele i przedmiot ochrony obszarów Natura 2000 oraz integralność tych obszarów.

Ze względu na przyjęte zagospodarowanie terenu objętego projektem zmiany planu oraz mogące powstać zamierzenia inwestycyjne w wyniku realizacji jego ustaleń, nie stwierdza się wystąpienia możliwości transgranicznego oddziaływania na środowisko.

Monitoring skutków realizacji ustaleń planu prowadzony będzie w ramach analizy zmian w zagospodarowaniu przestrzennym dokonywanej zgodnie z art. 32 ust. 1 ustawy z dnia 27 marca 2003 r. o planowaniu i zagospodarowaniu przestrzennym przez Prezydenta Miasta Białegostoku co najmniej raz w kadencji rady. Zastosowane będą metody analityczno - porównawcze stanu zagospodarowania terenu oraz badane zmiany w środowisku w oparciu o prowadzone na bieżąco rejestry wydanych pozwoleń na budowę, rejestry obiektów oddanych do użytku, zestawienia rozbiórek obiektów oraz wydanych zezwoleń na realizację dróg, ortofotomapę Białegostoku oraz raporty i dokumenty opracowywane na potrzeby ochrony środowiska.

WYKORZYSTANE MATERIAŁY

- ustawa z dnia 27 kwietnia 2001 r. Prawo ochrony środowiska (Dz. U. z 2020 r. poz. 1219, z późn. zm.);
- ustawa z dnia 3 października 2008 r. o udostępnianiu informacji o środowisku i jego ochronie, udziale społeczeństwa w ochronie środowiska oraz o ocenach oddziaływania na środowisko (Dz. U. z 2021 r. poz. 247, z późn. zm.);
- ustawa z dnia 27 marca 2003 r. o planowaniu i zagospodarowaniu przestrzennym (Dz. U. z 2021 r. poz. 741, z późn. zm.);
- ustawa z dnia 16 kwietnia 2004 r. o ochronie przyrody (Dz. U. z 2021 r. poz. 1098);
- ustawa z dnia 14 grudnia 2012 r. o odpadach (Dz. U. z 2021 r. poz. 779, z późn. zm.);
- ustawa z dnia 20 lipca 2017 r. Prawo wodne (Dz. U. z 2021 r. poz. 624, z późn. zm.);
- ustawa z dnia 13 września 1996 r. o utrzymaniu czystości i porządku w gminach (Dz. U. z 2021 r. poz. 888);
- Standardowe Formularze Danych Natura 2000: Ostoja Knyszyńska (PLH200006) - aktualizacja z 01.2021 r., Puszcza Knyszyńska (PLB200003) – aktual. z 01.2021 r., Ostoja Narwiańska (PLH200024) – aktual. z 01.2021 r., Bagienna Dolina Narwi (PLB200001) – aktual. z 10.2020 r., Narwiańskie Bagna (PLH200002) – aktual. z 01.2021 r.;
- Dyrektywa 2000/60/WE Parlamentu Europejskiego i Rady z dnia 23 października 2000 r. ustanawiająca ramy wspólnotowego działania w dziedzinie polityki wodnej;
- Europejska konwencja krajobrazowa sporządzona we Florencji dnia 20 października 2000 r. (Dz. U. z 2006 r. Nr 14, poz. 98);
- Mapy zagrożenia powodziowego i mapy ryzyka powodziowego w planowaniu i zagospodarowaniu przestrzennym. Obecny stan prawny, Krajowy Zarząd Gospodarki Wodnej, Warszawa marzec 2015 r.;
- Plan gospodarowania wodami na obszarze dorzecza Wisły, Krajowy Zarząd Gospodarki Wodnej (Dz.U. z 2016 r. poz. 1911);
- Polityka ekologiczna państwa 2030 – strategia rozwoju w obszarze środowiska i gospodarki wodnej, Ministerstwo Środowiska, Warszawa, 2019 r.;
- Stan środowiska w województwie podlaskim. Raport 2020, Główny Inspektorat Ochrony Środowiska, Departament Monitoringu Środowiska, Regionalny Wydział Monitoringu Środowiska w Białymstoku, Białystok 2020 r.;
- Ocena stanu ekologicznego, potencjału ekologicznego, stanu chemicznego i stanu wód powierzchniowych województwa podlaskiego w 2017 roku, Wojewódzki Inspektorat Ochrony Środowiska w Białymstoku, Białystok czerwiec 2018 r.;
- Ocena poziomu pól elektromagnetycznych w środowisku w roku 2018 - w oparciu o wyniki pomiarów Wojewódzkich Inspektoratów Ochrony Środowiska, GIOŚ Departament Monitoringu Środowiska, Warszawa, październik 2019 r.;
- Program ochrony powietrza dla strefy aglomeracja białostocka - uchwała Nr XXXIV/415/13 Sejmiku Województwa Podlaskiego z dnia 20 grudnia 2013 r.;
- Mapa akustyczna miasta Białystok, 2017 r.;
- Program ochrony środowiska przed hałasem dla miasta Białegostoku - uchwała Nr LI/794/18 Rady Miasta Białystok z dnia 18 czerwca 2018 r.;

- Program ochrony środowiska dla miasta Białystok na lata 2017-2020 z perspektywą na lata 2021-2024, Białystok 2017 r. – uchwała Nr XLIII/671/17 Rady Miasta Białystok z dnia 27 listopada 2017 r.;
- Plan zagospodarowania przestrzennego województwa podlaskiego - uchwała Nr XXXVI/330/17 Sejmiku Województwa Podlaskiego z dnia 22 maja 2017 r. (Dz. Urz. Woj. Podlaskiego poz. 2777);
- Prognoza oddziaływania na środowisko projektu Planu zagospodarowania przestrzennego województwa podlaskiego, Białystok 2016 r.;
- Plan Gospodarki Odpadami Województwa Podlaskiego na lata 2016-2022 - uchwała Nr XXXII/280/16 Sejmiku Województwa Podlaskiego z dnia 19 grudnia 2016 r.;
- Plan Adaptacji Miasta Białystok do zmian klimatu do roku 2030 – uchwała Nr XIV/210/19 Rady Miasta Białystok z dnia 23 września 2019 r.;
- Strategiczny plan adaptacji dla sektorów i obszarów wrażliwych na zmiany klimatu do roku 2020 z perspektywą do roku 2030, Ministerstwo Środowiska, Warszawa, październik 2013 r.;
- Ekofizjografia Białegostoku, Tom I Wstęp i diagnoza stanu środowiska przyrodniczego, Kwiatkowski W., Gajko K., Białystok 2011 r.;
- Ekofizjografia Białegostoku, Tom II Ocena i funkcjonowanie środowiska, uwarunkowania ekofizjograficzne, Kwiatkowski W., Gajko K., Białystok 2012 r.;
- Studium uwarunkowań i kierunków zagospodarowania przestrzennego miasta Białegostoku - uchwała Nr XII/165/19 Rady Miasta Białystok z dnia 18 czerwca 2019 r.;
- Studium historyczno-urbanistyczne Białegostoku, Danilczyk L., Kasprzyk M., „Arkona” sp. z o.o., Kraków 2011 r.;
- Mały Rocznik Statystyczny Polski 2011, 2012, 2013, 2014, 2015, 2016, 2017, 2018, 2019, 2020 Główny Urząd Statystyczny, Warszawa, Zakład Wydawnictw Statystycznych (www.stat.gov.pl);
- Klimat województwa podlaskiego, Górniak A., 2000, Białystok: Instytut Meteorologii i Gospodarki Wodnej;
- uchwała Nr XXXVII/454/12 Rady Miasta Białystok z dnia 17 grudnia 2012 r. w sprawie miejscowego planu zagospodarowania przestrzennego części osiedla Centrum w Białymstoku (rejon ul. Lipowej i Nowy Świat);
- uchwała Nr XLIX/747/18 Rady Miasta Białystok z dnia 23 kwietnia 2018 r. w sprawie miejscowego planu zagospodarowania przestrzennego części osiedla Centrum (rejon ulic Kalinowskiego, Młynowej i Mazowieckiej) w Białymstoku;
- uchwała Nr XXIV/373/16 Rady Miasta Białystok z dnia 30 czerwca 2016 r. w sprawie miejscowego planu zagospodarowania przestrzennego części osiedla Centrum i Przydworcowe w Białymstoku (rejon ul. Św. Rocha i Sukiennej) - etap I;
- uchwała Nr XLVIII/540/13 Rady Miasta Białystok z dnia 25 czerwca 2013 r. w sprawie miejscowego planu zagospodarowania przestrzennego części osiedla Centrum w Białymstoku (rejon ul. Lipowej i L. Waryńskiego);
- uchwała Nr XXXVI/524/21 Rady Miasta Białystok z dnia 22 lutego 2021 r. w sprawie przystąpienia do sporządzenia zmiany miejscowego planu zagospodarowania przestrzennego części osiedla Centrum w Białymstoku (rejon ul. Lipowej i L. Waryńskiego);
- projekt uchwały Rady Miasta Białystok w sprawie zmiany miejscowego planu zagospodarowania przestrzennego części osiedla Centrum w Białymstoku (rejon ul. Lipowej i L. Waryńskiego);

- mapy ewidencji i klasyfikacji gruntów miasta;
- własne obserwacje w terenie;
- <http://natura2000.gdos.gov.pl>;
- <http://gios.gov.pl>;
- <https://wody.gov.pl>;
- <https://mapabts.pl>;
- <http://gisbialystok.pl>.

SPIS TABEL

Tabela 1	Cele <i>Programu ochrony środowiska dla miasta Białystok</i> powiązane z projektem zmiany planu.....	11
Tabela 2	Wpływ realizacji ustaleń projektu zmiany planu na poszczególne elementy środowiska	29

SPIS RYSUNKÓW

Rysunek 1	Załącznik do uchwały Nr XXXVI/524/21 Rady Miasta Białystok z dnia 22 lutego 2021 r.	4
Rysunek 2	Przydatność terenu do funkcji użytkowych	6
Rysunek 3	Wrys z <i>Studium uwarunkowań i kierunków zagospodarowania przestrzennego miasta Białegostoku</i>	7
Rysunek 4	Projekt zmiany planu miejscowego na tle obowiązujących miejscowych planów zagospodarowania przestrzennego w Białymstoku	9
Rysunek 5	Imisja hałasu komunikacyjnego L_{DWN} i L_N w obszarze objętym projektem zmiany planu.....	23
Rysunek 6	Lokalizacja terenu opracowania względem najbliższych form ochrony przyrody..	29

SPIS ZDJĘĆ

Zdjęcie 1	Widok na obszar wydzielenia wewnętrznego „ZP” na terenie oznaczonym symbolem 4.4U,KPL w projekcie zmiany mpzp (w tle budynek zabytkowy przy ul. Lipowej 41D)	20
Zdjęcie 2	Widok na szpaler jesionów wyniosłych (wskazanych do zachowania) na terenie oznaczonym symbolem 4.3UO w projekcie zmiany mpzp.....	21

SPIS ZAŁĄCZNIKÓW

- Załącznik 1** Istniejący stan środowiska przyrodniczego w obszarze objętym projektem zmiany miejscowego planu zagospodarowania przestrzennego części osiedla Centrum w Białymstoku (rejon ul. Lipowej i L. Waryńskiego)
- Załącznik 2** Prognoza oddziaływania na środowisko projektu zmiany miejscowego planu zagospodarowania przestrzennego części osiedla Centrum w Białymstoku (rejon ul. Lipowej i L. Waryńskiego)
- Załącznik 3** Oświadczenie kierującego zespołem wykonawców prognozy oddziaływania na środowisko o spełnieniu wymagań, o których mowa w art. 74a ust. 2 ustawy z dnia 3 października 2008 r. o udostępnianiu informacji o środowisku i jego ochronie, udziale społeczeństwa w ochronie środowiska oraz o ocenach oddziaływania na środowisko (Dz. U. z 2021 r. poz. 247, z późn. zm.)

ZAŁĄCZNIK 3

Oświadczenie kierującego zespołem wykonawców prognozy oddziaływania na środowisko o spełnieniu wymagań, o których mowa w art. 74a ust. 2 ustawy z dnia 3 października 2008 r. o udostępnianiu informacji o środowisku i jego ochronie, udziale społeczeństwa w ochronie środowiska oraz o ocenach oddziaływania na środowisko (Dz. U. z 2021 r. poz. 247, z późn. zm.)

Ja, Elżbieta Drożdżal, będąca autorem prognozy oddziaływania na środowisko projektu zmiany miejscowego planu zagospodarowania przestrzennego części osiedla Centrum w Białymstoku (rejon ul. Lipowej i L. Waryńskiego) oświadczam, że spełniam wymagania, o których mowa w art. 74a ust. 2 pkt 2 ustawy z dnia 3 października 2008 r. o udostępnianiu informacji o środowisku i jego ochronie, udziale społeczeństwa w ochronie środowiska oraz o ocenach oddziaływania na środowisko (Dz. U. z 2021 r. poz. 247, z późn. zm.).

Jestem świadoma odpowiedzialności karnej za złożenie fałszywego oświadczenia.