


AKTUALIZACJA DANYCH INSTALACJI PO WPROWADZENIU ZMIANY NIEISTOTNEJ
I. Wypełnia podmiot prowadzący instalację dokonujący jej zgłoszenia
1. Nazwa i adres organu ochrony środowiska właściwego do przyjęcia zgłoszenia <i>Urząd Miasta Białystok Departament Ochrony Środowiska i Gospodarki Komunalnej ul. Słonimska 1 15-950 Białystok</i>
2. Nazwa instalacji zgodna z nazewnictwem stosowanym przez prowadzącego instalację <i>BIA1041_A (zgłoszenie nr 12)</i>
3. Określenie nazw jednostek terytorialnych (gmin, powiatów i województw), na których terenie znajduje się instalacja, wraz z podaniem symboli NTS jednostek terytorialnych, na których terenie znajduje się instalacja. <i>woj. PODLASKIE 2.3.20 (TERYT: 20) (KTS: 1006200000000), pow. Białystok 4.3.20.37.61 (TERYT: 2061) (KTS: 10062013761000), gm. Białystok 5.3.20.37.61.01.1 (TERYT: 2061011) (KTS: 10062013761011)</i>
4. Oznaczenie prowadzącego instalację, jego adres zamieszkania lub siedziby <i>P4 Sp. z o.o., ul Wynałazek 1, 02-677 Warszawa</i>
5. Adres zakładu, na którego terenie prowadzona jest eksploatacja instalacji <i>15-197 Białystok, Komunalna 3, gm. Białystok, pow. Białystok</i>
6. Rodzaj instalacji zgodnie z załącznikiem nr 2 rozporządzenia Ministra Środowiska z dnia 2 lipca 2010r. w sprawie zgłoszenia instalacji wytwarzających pola elektromagnetyczne (Dz. U. nr 130, poz. 879). <i>Instalacja radiokomunikacyjna, której moc promieniowana izotropowo wynosi nie mniej niż 15W, emitująca pola elektromagnetyczne o częstotliwościach od 30 kHz do 300 GHz.</i>
7. Rodzaj i zakres prowadzonej działalności, w tym wielkość produkcji lub wielkość świadczonych usług. <i>Usługi telekomunikacyjne bez prowadzenia produkcji. Wielkość świadczonych usług: usługi telekomunikacyjne dla ilości do 2000 użytkowników jednocześnie.</i>
8. Czas funkcjonowania instalacji (dni tygodnia i godziny) <i>Wszystkie dni tygodnia, 24 godziny na dobę.</i>
9. Emisja pola elektromagnetycznego o równoważnych mocach promieniowanych izotropowo (EIRP) poszczególnych anten: <i>Antena Sektorowa 11_GTV: 2801W Antena Sektorowa 12_HL: 17058W Antena Sektorowa 12_HL: 17058W Antena Sektorowa 13_HN: 17058W Antena Sektorowa 13_HN: 17058W Antena Sektorowa 21_GLNT: 18216W Antena Sektorowa 22_HV: 11705W Antena Sektorowa 31_GLNT: 18216W Antena Sektorowa 32_HV: 11705W Radiolinia RL1: 1413W Radiolinia RL2: 1413W</i>
10. Opis stosowanych metod ograniczenia emisji <i>Instalacja ogranicza wielkość emisji w sposób automatyczny do wartości nie większych niż niezbędne do zapewnienia obsługi użytkowników sieci. Metoda zgodna z zasadą działania systemu telefonii komórkowej określona odpowiednimi normami.</i>
11. Informacja czy stopień ograniczenia wielkości emisji jest zgodny z obowiązującymi przepisami <i>Konstrukcja stacji ogranicza wielkość emisji, tak że obowiązujące przepisy i normy dotyczące pól elektromagnetycznych są zachowane.</i>
12. Szczegółowe dane odpowiednio do rodzaju instalacji zgodnie z wymaganiami określonymi w załączniku 2 do rozporządzenia, które utraciło moc dnia 1 stycznia 2021 roku.

LP 1.	<p>Współrzędne geograficzne anten instalacji:</p> <p><i>Antena Sektorowa 11_GTV: (23°12'30.6"E, 53°08'24.2"N)</i></p> <p><i>Antena Sektorowa 12_HL: (23°12'30.6"E, 53°08'24.2"N)</i></p> <p><i>Antena Sektorowa 12_HL: (23°12'30.6"E, 53°08'24.2"N)</i></p> <p><i>Antena Sektorowa 13_HN: (23°12'30.6"E, 53°08'24.2"N)</i></p> <p><i>Antena Sektorowa 13_HN: (23°12'30.6"E, 53°08'24.2"N)</i></p> <p><i>Antena Sektorowa 21_GLNT: (23°12'30.6"E, 53°08'24.2"N)</i></p> <p><i>Antena Sektorowa 22_HV: (23°12'30.6"E, 53°08'24.2"N)</i></p> <p><i>Antena Sektorowa 31_GLNT: (23°12'30.6"E, 53°08'24.2"N)</i></p> <p><i>Antena Sektorowa 32_HV: (23°12'30.6"E, 53°08'24.2"N)</i></p> <p><i>Radiolinia RL1: (23°12'30.6"E, 53°08'24.2"N)</i></p> <p><i>Radiolinia RL2: (23°12'30.6"E, 53°08'24.2"N)</i></p>
LP 2.	<p>Częstotliwość pracy instalacji:</p> <p><i>800MHz, 900MHz, 1800MHz, 2100MHz, 2600MHz, 80GHz</i></p>
LP 3.	<p>Wysokość środków elektrycznych anten nad poziomem terenu:</p> <p><i>Antena Sektorowa 11_GTV: 22,40m</i></p> <p><i>Antena Sektorowa 12_HL: 22,65m</i></p> <p><i>Antena Sektorowa 12_HL: 22,65m</i></p> <p><i>Antena Sektorowa 13_HN: 22,65m</i></p> <p><i>Antena Sektorowa 13_HN: 22,65m</i></p> <p><i>Antena Sektorowa 21_GLNT: 22,45m</i></p> <p><i>Antena Sektorowa 22_HV: 22,75m</i></p> <p><i>Antena Sektorowa 31_GLNT: 22,45m</i></p> <p><i>Antena Sektorowa 32_HV: 22,75m</i></p> <p><i>Radiolinia RL1: 25,35m</i></p> <p><i>Radiolinia RL2: 25,00m</i></p>
LP 4.	<p>Emisja pola elektromagnetycznego o równoważnych mocach promieniowanych izotropowo (EIRP) poszczególnych anten:</p> <p><i>Antena Sektorowa 11_GTV: 2801W</i></p> <p><i>Antena Sektorowa 12_HL: 17058W</i></p> <p><i>Antena Sektorowa 12_HL: 17058W</i></p> <p><i>Antena Sektorowa 13_HN: 17058W</i></p> <p><i>Antena Sektorowa 13_HN: 17058W</i></p> <p><i>Antena Sektorowa 21_GLNT: 18216W</i></p> <p><i>Antena Sektorowa 22_HV: 11705W</i></p> <p><i>Antena Sektorowa 31_GLNT: 18216W</i></p> <p><i>Antena Sektorowa 32_HV: 11705W</i></p> <p><i>Radiolinia RL1: 1413W</i></p> <p><i>Radiolinia RL2: 1413W</i></p>
LP 5.	<p>Zakresy azymutów i kątów pochylenia osi głównych wiązek promieniowania poszczególnych anten Instalacji:</p> <p><i>Antena Sektorowa 11_GTV: azymut 0° , pochylenie 0-6° (800MHz), pochylenie 0-6° (900MHz)</i></p> <p><i>Antena Sektorowa 12_HL: azymut 31° , pochylenie 2-3° (1800MHz), pochylenie 2-3° (2100MHz), pochylenie 2-3° (2600MHz)</i></p> <p><i>Antena Sektorowa 12_HL: azymut 329° , pochylenie 2-3° (1800MHz), pochylenie 2-3° (2100MHz), pochylenie 2-3° (2600MHz)</i></p> <p><i>Antena Sektorowa 13_HN: azymut 31° , pochylenie 2-3° (1800MHz), pochylenie 2-3° (2100MHz), pochylenie 2-3° (2600MHz)</i></p> <p><i>Antena Sektorowa 13_HN: azymut 329° , pochylenie 2-3° (1800MHz), pochylenie 2-3° (2100MHz), pochylenie 2-3° (2600MHz)</i></p>

	<p>pochylenie 2-3° (2600MHz) Antena Sektorowa 21_GLNT: azymut 120° , pochylenie 0-5° (900MHz), pochylenie 0-5° (1800MHz), pochylenie 0-5° (2100MHz) Antena Sektorowa 22_HV: azymut 120° , pochylenie 0-5° (800MHz), pochylenie 0-5° (2600MHz) Antena Sektorowa 31_GLNT: azymut 240° , pochylenie 0-4° (900MHz), pochylenie 0-4° (1800MHz), pochylenie 0-4° (2100MHz) Antena Sektorowa 32_HV: azymut 240° , pochylenie 0-4° (800MHz), pochylenie 0-4° (2600MHz) Radiolinia RL1: azymut 14° +/-30°, pochylenie 0° Radiolinia RL2: azymut 223° +/-30°, pochylenie 0°</p>
LP 6.	<p><i>Dla anteny Antena Sektorowa 11_GTV miejsca dostępne dla ludności nie znajdują się w określonej we wskazanym poniżej rozporządzeniu odległości od środka elektrycznego anteny w osi jej głównej wiązki promieniowania,</i> <i>Dla anteny Antena Sektorowa 12_HL miejsca dostępne dla ludności nie znajdują się w określonej we wskazanym poniżej rozporządzeniu odległości od środka elektrycznego anteny w osi jej głównej wiązki promieniowania,</i> <i>Dla anteny Antena Sektorowa 12_HL miejsca dostępne dla ludności nie znajdują się w określonej we wskazanym poniżej rozporządzeniu odległości od środka elektrycznego anteny w osi jej głównej wiązki promieniowania,</i> <i>Dla anteny Antena Sektorowa 13_HN miejsca dostępne dla ludności nie znajdują się w określonej we wskazanym poniżej rozporządzeniu odległości od środka elektrycznego anteny w osi jej głównej wiązki promieniowania,</i> <i>Dla anteny Antena Sektorowa 13_HN miejsca dostępne dla ludności nie znajdują się w określonej we wskazanym poniżej rozporządzeniu odległości od środka elektrycznego anteny w osi jej głównej wiązki promieniowania,</i> <i>Dla anteny Antena Sektorowa 21_GLNT miejsca dostępne dla ludności nie znajdują się w określonej we wskazanym poniżej rozporządzeniu odległości od środka elektrycznego anteny w osi jej głównej wiązki promieniowania,</i> <i>Dla anteny Antena Sektorowa 22_HV miejsca dostępne dla ludności nie znajdują się w określonej we wskazanym poniżej rozporządzeniu odległości od środka elektrycznego anteny w osi jej głównej wiązki promieniowania,</i> <i>Dla anteny Antena Sektorowa 31_GLNT miejsca dostępne dla ludności nie znajdują się w określonej we wskazanym poniżej rozporządzeniu odległości od środka elektrycznego anteny w osi jej głównej wiązki promieniowania,</i> <i>Dla anteny Antena Sektorowa 32_HV miejsca dostępne dla ludności nie znajdują się w określonej we wskazanym poniżej rozporządzeniu odległości od środka elektrycznego anteny w osi jej głównej wiązki promieniowania,</i> a zatem, zgodnie z przepisami wydanymi na podstawie art. 60 ustawy z dnia 3 października 2008r. o udostępnianiu informacji o środowisku i jego ochronie, udziale społeczeństwa w ochronie środowiska oraz o ocenach oddziaływania na środowisko, tj. Rozporządzeniem Rady Ministrów z dnia 10 września 2019 r. w sprawie przedsięwzięć mogących znacząco oddziaływać na środowisko (Dz.U. 2019 poz. 1839), przedmiotowa instalacja nie jest kwalifikowana jako przedsięwzięcie mogące zawsze bądź mogące potencjalnie znacząco oddziaływać na środowisko.</p>
LP 7.	<p>Sprawozdanie z wykonanych pomiarów poziomów pól elektromagnetycznych, o których mowa w art. 122a ust. 1 pkt 1) Prawa ochrony środowiska – jako załącznik.</p>
<p>13. Miejscowość, data: Warszawa, 2021-05-17</p> <p>Imię i nazwisko osoby reprezentującej prowadzącego instalację:</p> <p>Podpis:</p>	
	
<p>II. Wypełnia organ ochrony środowiska przyjmujący zgłoszenie</p>	
Data zarejestrowania zgłoszenia	28.05.2021 r.
Numer zgłoszenia	DOŚ-I.6222.1.41.2021



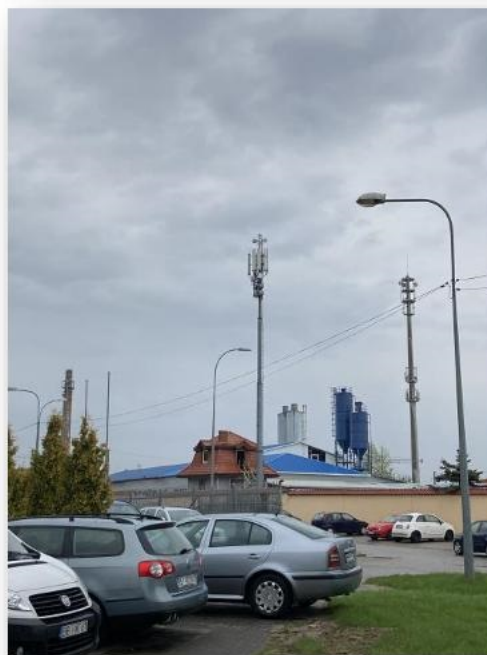
Laboratorium EMVO Sp. J. Urbański, Pawelak
ul. Jasna 1
00-013 Warszawa

tel. +48 22 780 29 64
e-mail: laboratorium@emvo.pl



AB 1630

Sprawozdanie z pomiarów pól elektromagnetycznych - środowisko ogólne nr 135/04/OŚ/2021- P4-W



Nr i nazwa stacji	BIA1041	
Adres	Białystok, ul. Komunalna 3, pow. Białystok, woj. podlaskie	
Opracowanie	[redacted]	Specjalista ds. pomiarów
Autoryzacja	[redacted]	Kierownik Laboratorium
Podpis	[redacted]	
Data	2021-05-05	

Spis treści

1. Informacje ogólne.....	3
2. Podstawa prawna.	3
3. Opis pomiarów.....	3
4. Zróżnicowanie dopuszczalne poziomy pól elektromagnetycznych.....	5
5. Charakterystyka źródeł PEM.....	5
6. Wyniki pomiarów.....	5
7. Stwierdzenie zgodności	7
8. Oświadczenie.....	8
9. Spis załączników.	8

1. Informacje ogólne.

Zleceniodawca	P4 sp. z o.o., ul. Wynałazek 1, 02-677 Warszawa osoba udzielająca informacji- [REDAKTOWANE]
Istotne informacje dostarczone przez klienta	komplet informacji niezbędnych do wykonania pomiarów i opracowania sprawozdania
Dane otrzymane od klienta mogące mieć wpływ na ważność wyników	Dane anten sektorowych, dane anten radioliniowych, parametry pracy instalacji, poprawka pomiarowa, ustawienie pochylenia anten
Prowadzący instalację	P4 sp. z o.o., ul. Wynałazek 1, 02-677 Warszawa
Lokalizacja obiektu	Białystok, ul. Komunalna 3, pow. Białystok, woj. podlaskie
Miejsce instalacji anten	Wieża rurowa
Miejsce instalacji urządzeń	Outdoor
Osoby wykonujące pomiar	[REDAKTOWANE]
Data wykonania pomiaru	05.05.2021
Temperatura na początku pomiaru [°C]	12,0
Temperatura na koniec pomiaru [°C]	12,5
Warunki atmosferyczne	Brak opadów
Wilgotność na początku pomiaru [%]	57,0
Wilgotność na koniec pomiaru [%]	60,0
Inne źródła pól elektromagnetycznych oznaczone na załączniku graficznym	Występują
Parametry pracy instalacji	Rzeczywisty

2. Podstawa prawna.

2.1 Normy i rozporządzenia:

- Rozporządzeniem Ministra Klimatu z dnia 17 lutego 2020 r. w sprawie sposobów sprawdzania dotrzymania dopuszczalnych poziomów pól elektromagnetycznych w środowisku (Dz.U. 2020 poz. 258)
- Rozporządzenie Ministra Zdrowia z dnia 17 grudnia 2019 r. w sprawie dopuszczalnych poziomów pól elektromagnetycznych w środowisku (Dz.U. 2019 poz. 2448)
- Obwieszczenie Marszałka Sejmu Rzeczypospolitej Polskiej z dnia 19 lipca 2019 r. w sprawie ogłoszenia jednolitego tekstu ustawy - Prawo ochrony środowiska (Dz.U. 2019 poz. 1396).

3. Opis pomiarów

Metodologia pomiarowa	Pomiary w oparciu o Rozporządzeniem Ministra Klimatu z dnia 17 lutego 2020 r. w sprawie sposobów sprawdzania dotrzymania dopuszczalnych poziomów pól elektromagnetycznych w środowisku (Dz.U. 2020 poz. 258).
Cel badań	Określenie wartości natężenia pola elektrycznego w miejscach dostępnych dla ludności.
Opis zestawu pomiarowego	Miernik Narda NBM 520, Sonda EF 9091, o zakresie pomiarowym 0,8 V/m 300V/m pracująca w paśmie 80 MHz – 90 GHz, świadectwo wydane przez Laboratorium Wzorców i Metrologii Pola Elektromagnetycznego, Instytut Telekomunikacji, Teleinformatyki i Akustyki Politechniki Wrocławskiej, numer świadectwa: LWIMP/W/052/21, świadectwo ważne do 12.03.2023r. Miernik Narda NBM 520, Sonda EF 9091 pracująca w zakresie temperatury -10°C - +50°C oraz wilgotności 5% - 95%. Niepewność rozszerzona 59,8% przy poziomie ufności 95% z uwzględnieniem współczynnika rozszerzenia k=2.
Wypożyczenie pomocnicze	Termohigrometr Bestone, typ: GM1362-EN-00, nr identyfikacyjny 1222436, świadectwo wzorcowania z dn. 03.04.2017r. wydane przez Laboratorium Pomiarowe "MUTECH". Przymiar wstępowy STABILA, nr seryjny 10721, świadectwo wzorcowania z dn. 19.06.2017r. wydane przez Zespół Laboratoriów wzorcujących Okręgowego Urzędu Miar w Gdańsku. GPS Garmin 64s okresowo sprawdzany w punktach osnowy geodezyjnej klasy 3 na podstawie licencji punktu, zgodnie z procedurą sprawdzeń okresowych IS/PO-16-11/03.
Pomiary zostały wykonane	<ol style="list-style-type: none"> 1. na głównych i pomocniczych kierunkach pomiarowych, na kierunkach zbliżonych do azymutów anten oraz w dodatkowych pionach pomiarowych zgodnie z wymaganiami pkt 12, 13, 14 i 19 załącznika do rozporządzenia Ministra Klimatu z dnia 17 lutego 2020 r. (Dz. U. 2020, poz. 258), 2. na obszarze pomiarowym, dla którego, na podstawie uprzednio wykonanych obliczeń uzyskanych od zleceniodawcy, stwierdzono możliwość występowania pól elektromagnetycznych o poziomach zbliżonych do poziomów dopuszczalnych zgodnie z wymaganiami pkt 5 ppkt 2 oraz pkt 13 ppkt 1 załącznika do rozporządzenia Ministra Klimatu z dnia 17 lutego 2020 r. (Dz. U. 2020, poz. 258). Wyniki obliczeń nie uwzględniały parametrów pracy instalacji innych operatorów występujących na obiekcie bądź w obszarze pomiarowym. 3. w miejscach dostępnych dla ludności. 4. miejsca niedostępne podczas wykonywania pomiarów wskazane zostały w pkt 6 (tabeli wyniki pomiarów) 5. wyniki pomiarów uzyskane zostały przy uwzględnieniu poprawek pomiarowych przekazanych przez zleceniodawcę oraz przy rzeczywistych warunkach pracy instalacji innych operatorów (w przypadku występowania). W takiej sytuacji uwzględniono jednolitą poprawkę pomiarową wynoszącą 2,0.
Szczególne warunki podczas wykonywania pomiarów	Pomiary wykonane zostały podczas obowiązywania w kraju stanu epidemii, zgodnie z art. 122a ust. 1b Ustawy z dnia 27 kwietnia 2001 r. – Prawo ochrony środowiska (Dz. U. z 2019 r. poz. 1396, z późn. zm.9))
Warunki pracy urządzeń nadawczych	Podczas pomiarów zostały uwzględnione poprawki pomiarowe przekazane przez zleceniodawcę, umożliwiające uwzględnienie maksymalnych parametrów pracy instalacji zgodnie z pkt 7 załącznika do Rozporządzeniem Ministra Klimatu z dnia 17 lutego 2020 r. w sprawie sposobów sprawdzania dotrzymania dopuszczalnych

poziomów pól elektromagnetycznych w środowisku (Dz. U. 2020, poz. 258).

4. Zróżnicowanie dopuszczalne poziomy pól elektromagnetycznych.

Zakresy znajdują się w Dzienniku Ustaw z dnia 17 grudnia 2019 r. przedstawione są w tabeli nr 2 (Dz. U. z 2019r. poz. 2448).

Parametr fizyczny	Składowa elektryczna E (V/m)	Składowa magnetyczna H (A/m)	Gęstość mocy S (W/m ²)
Zakres Częstotliwości pola elektromagnetycznego			
od 400 MHz do 2000 MHz	$1,375 \times f^{0,5}$	$0,0037 \times f^{0,5}$	f / 200
od 2 GHz do 300 GHz	61	0,16	10

5. Charakterystyka źródeł PEM.

Zgodnie z informacją otrzymaną od Klienta pomiary zostały wykonane przy ustawieniach pochylecia anten zgodnych z pkt. 13, ppkt 2 załącznika do rozporządzenia Ministra Klimatu z dnia 17 lutego 2020 roku.

Tabela 1. Anteny sektorowe - dane otrzymane od klienta

Charakterystyka promieniowania		kierunkowa													
Rzeczywisty czas pracy [h/dobę]		24													
Rodzaj wytwarzanego pola		stacjonarne													
Lp	Wyszczególnienie	sektor 1				sektor 2				sektor 3					
I															
Nadajnik stacji bazowej:															
1	Typ / Producent	RBS / Ericsson													
2	Częstotliwość (pasmo) MHz	900	800	2600	2100	1800	2600	2100	1800	2100	1800	900	2600	800	
3	Maksymalna moc nadawana na sektor [dBm]	44,77	46,02	49,03	49,03	49,03	49,03	49,03	49,03	52,04	52,04	44,77	52,04	46,02	
II															
Obciążenie:															
1	Typ anteny	Huawei ADU4516R0		Huawei AMB4519R6		Huawei AMB4519R6		Huawei ATR4518R6		Huawei ATR4518R6					
2	Producent anteny	Huawei		Huawei		Huawei		Huawei		Huawei					
3	Ilość anten	1		1		1		1		1					
4	Azymut	0		31				120							
5	Zakres kątów pochylecia anten [°]	0,00-6,00		2,00-3,00				0,00-5,00							
6	Wysokość zainst. n.p.t. [m]	22,40		22,65				22,45		22,75					
7	EIRP [W]	2801		17058		17058		18216		11705					

Charakterystyka promieniowania		kierunkowa										
Rzeczywisty czas pracy [h/dobę]		24										
Rodzaj wytwarzanego pola		stacjonarne										
Lp	Wyszczególnienie	sektor 4					sektor 5					
I Nadajnik stacji bazowej:												
1	Typ / Producent	RBS / Ericsson										
2	Częstotliwość (pasmo) MHz	2100	1800	900	2600	800	2600	2100	1800	2600	2100	1800
3	Maksymalna moc nadawana na sektor [dBm]	52,04	52,04	44,77	52,04	46,02	49,03	49,03	49,03	49,03	49,03	49,03
II Obciążenie:												
1	Typ anteny	Huawei ATR4518R6		Huawei ATR4518R6		Huawei AMB4519R6			Huawei AMB4519R6			
2	Producent anteny	Huawei		Huawei		Huawei			Huawei			
3	Ilość anten	1		1		1			1			
4	Azymut	240					329					
5	Zakres kątów pochylecia anten [°]	0,00-4,00					2,00-3,00					
6	Wysokość zainst. n.p.t. [m]	22,45		22,75		22,65						
7	EIRP [W]	18216		11705		17058			17058			

Tabela 2. Anteny radioliniowe- dane otrzymane od klienta

Charakterystyka promieniowania		kierunkowa					
Rzeczywisty czas pracy [h/dobę]		24					
Rodzaj wytwarzanego pola		stacjonarne					
Linia radiowa		Antena					
Lp	typ/producent	częstotliwość pracy [GHz]	moc wyjściowa [dBm]	typ/producent	średnica anteny [m]	azymut [°]	wysokość zainstal. [m]
1	OPTIX RTN/HUAWEI	80	18	VHLP1-80/Andrew	0,3	14	25,35
2	OPTIX RTN/HUAWEI	80	18	VHLP1-80/Andrew	0,3	223	25,00

6. Wyniki pomiarów.

Wyniki pomiarów pól elektromagnetycznych dla celów ochrony środowiska przedstawia poniższa tabela. Piony pomiarowe zostały przedstawione w zał. 2.

Nr PP	Pole-E [V/m]	Pole-E *kE, +U [V/m]	Pole-H [A/m]	Pole-H *kE +U [A/m]	Wys. pomiaru [m]	Opis pionu	Uwagi	WM _E	WM _H
1	1,5	4,79	0,004	0,013	1,1	N:53°08'25.9" E:23°12'30.8"	otoczenie stacji bazowej - 50m wzdłuż gł. osi promieniowania - GKP	0,123	0,122
2	1,2	3,84	0,003	0,010	1,0	N:53°08'27.7" E:23°12'30.9"	otoczenie stacji bazowej - 100m wzdłuż gł. osi promieniowania - GKP	0,099	0,097
3	2,5	7,99	0,007	0,021	1,0	N:53°08'29.1" E:23°12'31.4"	otoczenie stacji bazowej - 150m wzdłuż gł. osi promieniowania - GKP	0,205	0,203
4	2,6	8,31	0,007	0,022	0,8	N:53°08'31.0" E:23°12'31.3"	otoczenie stacji bazowej - 200m wzdłuż gł. osi promieniowania - GKP	0,214	0,211
5	2,4	7,67	0,006	0,020	0,9	N:53°08'31.8" E:23°12'31.5"	otoczenie stacji bazowej - 230m wzdłuż gł. osi promieniowania - GKP	0,197	0,194
6	1,2	3,84	0,003	0,010	0,9	N:53°08'26.8" E:23°12'33.9"	otoczenie stacji bazowej - 100m wzdłuż gł. osi promieniowania - GKP	0,099	0,097
7	1,5	4,79	0,004	0,013	1,4	N:53°08'28.2" E:23°12'35.1"	otoczenie stacji bazowej - 150m wzdłuż gł. osi promieniowania - GKP	0,123	0,122
8	0,8	2,56	0,002	0,007	1,3	N:53°08'29.6" E:23°12'36.9"	otoczenie stacji bazowej - 200m wzdłuż gł. osi promieniowania - GKP	0,066	0,065
9	1,2	3,84	0,003	0,010	1,1	N:53°08'30.1" E:23°12'27.4"	otoczenie stacji bazowej - 230m wzdłuż gł. osi promieniowania - GKP	0,099	0,097

„Bez pisemnej zgody Laboratorium niniejsze sprawozdanie nie może być powielane inaczej, jak tylko w całości. Ponadto wyniki dotyczą tylko badanych obiektów przywołanych w niniejszym sprawozdaniu z badań”

10	2,7	8,63	0,007	0,023	1,1	N:53°08'23.6" E:23°12'33.2"	otoczenie stacji bazowej - 50m wzdłuż gł. osi promieniowania - GKP	0,222	0,219
11	1,2	3,84	0,003	0,010	1,1	N:53°08'22.6" E:23°12'35.2"	otoczenie stacji bazowej - 100m wzdłuż gł. osi promieniowania - GKP	0,099	0,097
12	1,0	3,20	0,003	0,008	0,8	N:53°08'21.8" E:23°12'36.9"	otoczenie stacji bazowej - 150m wzdłuż gł. osi promieniowania - GKP	0,082	0,081
13	1,2	3,84	0,003	0,010	0,9	N:53°08'20.9" E:23°12'39.6"	otoczenie stacji bazowej - 200m wzdłuż gł. osi promieniowania - GKP	0,099	0,097
14	1,2	3,84	0,003	0,010	1,1	N:53°08'20.5" E:23°12'40.3"	otoczenie stacji bazowej - 230m wzdłuż gł. osi promieniowania - GKP	0,099	0,097
15	1,6	5,11	0,004	0,014	1,0	N:53°08'23.6" E:23°12'28.4"	otoczenie stacji bazowej - 50m wzdłuż gł. osi promieniowania - GKP	0,131	0,130
16	1,5	4,79	0,004	0,013	1,0	N:53°08'22.9" E:23°12'26.1"	otoczenie stacji bazowej - 100m wzdłuż gł. osi promieniowania - GKP	0,123	0,122
17	1,2	3,84	0,003	0,010	0,8	N:53°08'22.3" E:23°12'24.5"	otoczenie stacji bazowej - 150m wzdłuż gł. osi promieniowania - GKP	0,099	0,097
18	1,0	3,20	0,003	0,008	0,9	N:53°08'21.2" E:23°12'21.6"	otoczenie stacji bazowej - 230m wzdłuż gł. osi promieniowania - GKP	0,082	0,081
19	1,3	4,15	0,003	0,011	0,9	N:53°08'25.2" E:23°12'29.9"	otoczenie stacji bazowej - 25m wzdłuż gł. osi promieniowania - GKP	0,107	0,105
20	1,5	4,79	0,004	0,013	1,4	N:53°08'25.9" E:23°12'31.5"	otoczenie stacji bazowej - 50m wzdłuż gł. osi promieniowania - GKP	0,123	0,122
21	1,5	4,79	0,004	0,013	1,3	N:53°08'23.3" E:23°12'29.5"	otoczenie stacji bazowej - 50m wzdłuż gł. osi promieniowania - GKP	0,123	0,122
22	1,2	3,84	0,003	0,010	1,1	N:53°08'25.4" E:23°12'33.9"	otoczenie stacji bazowej -GKP	0,099	0,097
23	1,5	4,79	0,004	0,013	1,1	N:53°08'24.2" E:23°12'33.8"	otoczenie stacji bazowej -GKP	0,123	0,122
24	1,1	3,52	0,003	0,009	1,1	N:53°08'22.9" E:23°12'29.9"	otoczenie stacji bazowej -GKP	0,090	0,089
25	1,2	3,84	0,003	0,010	0,8	N:53°08'23.2" E:23°12'25.9"	otoczenie stacji bazowej -GKP	0,099	0,097
26	1,1	3,52	0,003	0,009	1,1	N:53°08'25.0" E:23°12'27.7"	otoczenie stacji bazowej -GKP	0,090	0,089
A	2,7	8,63	0,007	0,023	0,9	N:53°08'23.0" E:23°12'31.3"	Komunalna 5, piętro 1, okno, klatka - DPP	0,222	0,219
	1,1	3,52	0,003	0,009	1,1		Komunalna 5, pomiar przed budynkiem -DPP	0,090	0,089
B	1,2	3,84	0,003	0,010	1,0	N:53°08'22.3" E:23°12'34.9"	Budynek bez adresu, pomiar przed budynkiem -DPP	0,099	0,097
C	2,2	7,03	0,006	0,019	1,0	N:53°08'25.5" E:23°12'31.9"	Komunalna 3, pomiar przed budynkiem -DPP	0,181	0,178
D	1,5	4,79	0,004	0,013	0,8	N:53°08'27.9" E:23°12'35.3"	Magazyn, pomiar przed budynkiem - DPP	0,123	0,122
E	1,2	3,84	0,003	0,010	0,9	N:53°08'26.9" E:23°12'32.7"	Magazyn, pomiar przed budynkiem - DPP	0,099	0,097
F	2,4	7,67	0,006	0,020	0,9	N:53°08'24.6" E:23°12'28.4"	Komunalna 4b, pomiar przed budynkiem -DPP	0,197	0,194
G	1,5	4,79	0,004	0,013	1,4	N:53°08'22.5" E:23°12'22.4"	Magazyn, pomiar przed budynkiem - DPP	0,123	0,122
H	1,2	3,84	0,003	0,010	1,3	N:53°08'25.4" E:23°12'28.6"	Teren ogrodzony, pomiar przed bramą -DPP	0,099	0,097

wynik pomiaru pole - E [V/m] - maksymalna wartość chwilowa zmierzona w danych pionie pomiarowym

* poniżej czułości zestawu pomiarowego

GKP - główne kierunki pomiarowe

PKP - pomocnicze kierunki pomiarowe

DPP- dodatkowe punkty pomiarowe

PP – pion pomiarowy

U - niepewność pomiarowa rozszerzona, przy poziomie ufności 95%, z uwzględnieniem współczynnika rozszerzenia k=2

kE– poprawka pomiarowa badanej instalacji radiokomunikacyjnej podana przez operatora (kE=1,4), poprawka pomiarowa w przypadku oddziaływania innych instalacji radiokomunikacyjnych na badany obszar (kE=2,0)

WM_E - wartość wskaźnikowa poziomu emisji pól elektromagnetycznych dla miejsc dostępnych dla ludności dla składowej elektrycznej pola

W_{M_H} - wartość wskaźnikowa poziomu emisji pól elektromagnetycznych dla miejsc dostępnych dla ludności dla składowej magnetycznej pola

Przyjęto najniższą dopuszczalną wartość składowej elektrycznej pola dla objętego pomiarami zakresu częstotliwości $\min(ME_{gr}) = 38,8 \text{ V/m}$ oraz składowej magnetycznej $\min(MH_{gr}) = 0,105 \text{ A/m}$.

7. Stwierdzenie zgodności

Na podstawie wytycznych podanych w Rozporządzeniu Ministra Zdrowia z dnia 17 grudnia 2019 r. w sprawie dopuszczalnych poziomów pól elektromagnetycznych w środowisku (Dz.U. 2019 poz. 2448) oraz sposobów sprawdzania dotrzymania tych poziomów zgodnie z Rozporządzeniem Ministra Klimatu z dnia 17 lutego 2020 r. w sprawie sposobów sprawdzania dotrzymania dopuszczalnych poziomów pól elektromagnetycznych w środowisku (Dz.U. 2020 poz. 258) dotyczących źródła wymagań, które muszą być spełnione (załącznik do rozporządzenia Ministra Klimatu z dnia 17 lutego 2020 r. (poz. 258)), w oparciu o zasadę podejmowania decyzji zgodną z pkt 26 załącznika do rozporządzenia Ministra Klimatu z dnia 17 lutego 2020 r. (poz. 258), na podstawie wyników pomiarów pól elektromagnetycznych wykonanych w dniu 05.05.2021 stwierdzono, iż w miejscach dostępnych dla ludności, dopuszczalne poziomy pól elektromagnetycznych w środowisku, określone w przepisach wydanych na podstawie art. 122 ust. 1 ustawy z dnia 27 kwietnia 2001 r. – Prawo ochrony środowiska, uznaje się za dotrzymane w obszarze pomiarowym, w którym w wyniku zastosowania sposobu sprawdzenia dotrzymania dopuszczalnych poziomów pól elektromagnetycznych w środowisku, udokumentowano, że żadna z wartości wskaźnikowych nie przekracza wartości 1.

8. Oświadczenie.

Wyniki badania odnoszą się wyłącznie do badanego obiektu.

Bez pisemnej zgody sprawozdanie nie może być powielane inaczej, jak tylko w całości.

Uwagi i zastrzeżenia przyjmowane są w formie pisemnej w ciągu 14 dni od daty otrzymania sprawozdania.

9. Spis załączników.

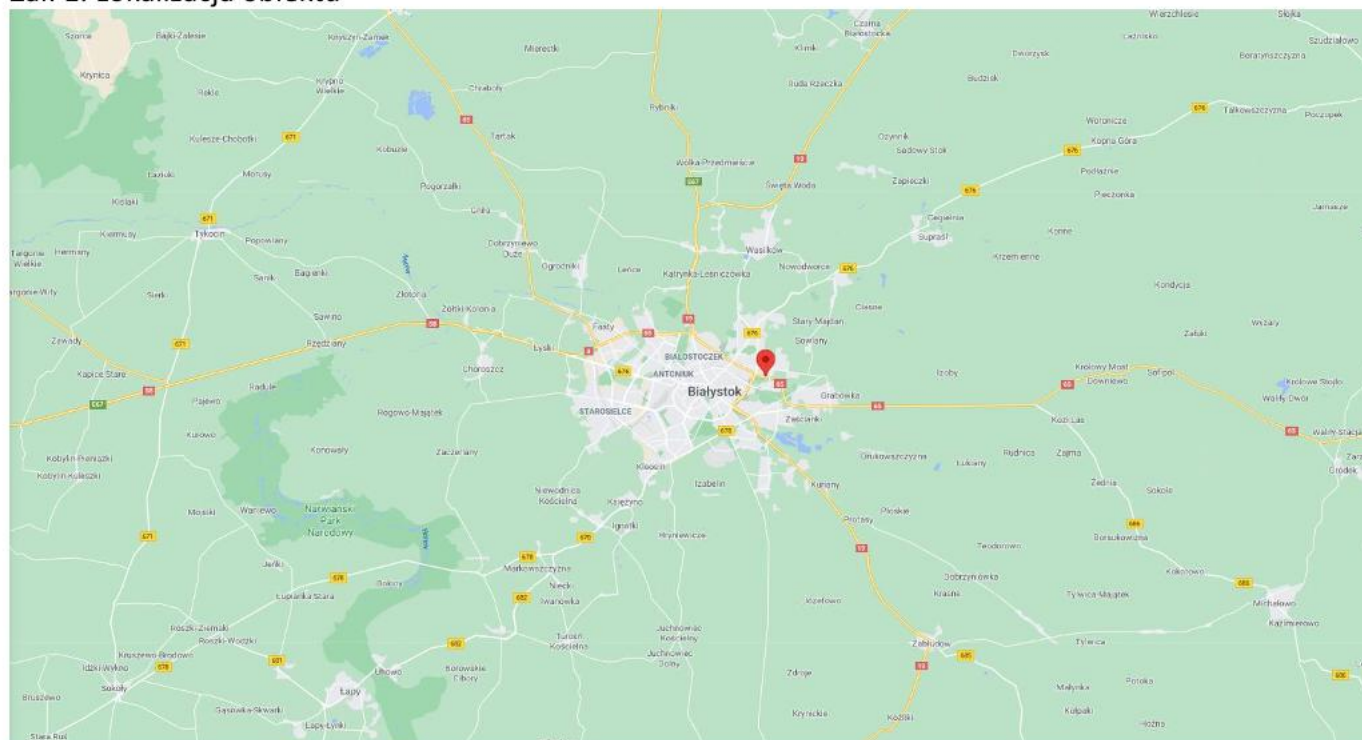
Zał. 1. Lokalizacja obiektu.

Zał. 2. Widok pionów pomiarowych

Zał. 3. Załączniki graficzne

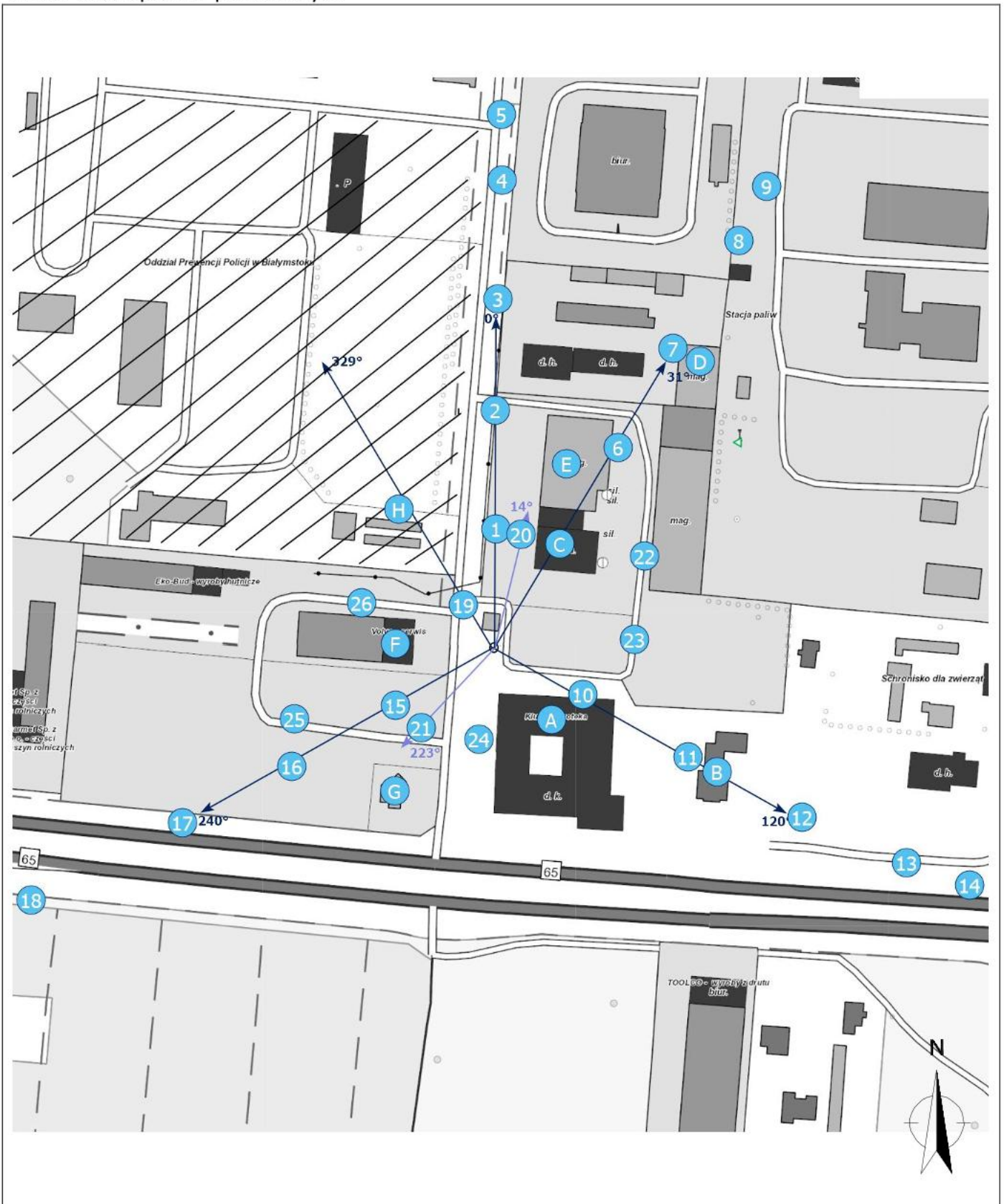
Koniec sprawozdania

Załącznik 1. Lokalizacja obiektu



Współrzędne geograficzne	
długość:	23°12'30.64"E
szerokość:	53°08'24.24"N

Załącznik 2. Widok pionów pomiarowych



LEGENDA:

inna instalacja radiokomunikacyjna

Odległość, do której zostały wykonane pomiary mierząc od instalacji antenowej wynosi min.: 227,5 metrów.

brak dostępu

pion pomiarowy z poprawką pomiarową (brak innych instalacji radiokomunikacyjnych)

pion pomiarowy z poprawką pomiarową (w zasięgu innych instalacji radiokomunikacyjnych)

antena sektorowa

antena radioliniowa

Skala: 1:2900



„Bez pisemnej zgody Laboratorium niniejsze sprawozdanie nie może być powielane inaczej, jak tylko w całości. Ponadto wyniki dotyczą tylko badanych obiektów przywołanych w niniejszym sprawozdaniu z badań”

Zał. 3. Załączniki graficzne.

