

**UCHWAŁA NR .....  
RADY MIASTA BIAŁYSTOK**

z dnia ..... 2021 r.

**w sprawie wyznaczenia obszaru i granic Aglomeracji Białystok.**

Na podstawie 18 ust. 2 pkt 15 ustawy z dnia 8 marca 1990 r. o samorządzie gminnym (Dz.U. z 2020 r. poz. 713 ze zm.<sup>1)</sup>) w związku z art. 87 ust. 1 i 4, art. 92 oraz art. 565 ust. 2 ustawy z dnia 20 lipca 2017 r. Prawo wodne (Dz.U. z 2020 r. poz. 310 ze zm.<sup>2)</sup>), po uzgodnieniu z Dyrektorem Zarządu Zlewni w Białymstoku Państwowego Gospodarstwa Wodnego Wody Polskie i Regionalnym Dyrektorem Ochrony Środowiska w Białymstoku uchwała się, co następuje:

**§ 1.** Wyznacza się Aglomerację Białystok o równoważnej liczbie mieszkańców 386 007 RLM, z oczyszczalnią ścieków położoną na terenie Miasta Białystok obejmującą swym zasięgiem część obszaru Miasta Białystok oraz część obszaru Miasta Wasilków.

**§ 2.** Opis aglomeracji, o której mowa w § 1, stanowi załącznik Nr 1 do niniejszej uchwały.

**§ 3.** Obszar i granice aglomeracji, o której mowa w § 1, wyznaczono na mapie w skali 1:25000 stanowiącej załącznik Nr 2 do niniejszej uchwały.

**§ 4.** Niniejsza uchwała była poprzedzona uchwałą Nr XII/86/15 Sejmiku Województwa Podlaskiego z dnia 22 czerwca 2015 r. w sprawie wyznaczenia aglomeracji Białystok oraz likwidacji dotychczasowej aglomeracji (Dz. Urz. Woj. Podl. z 2015 r, poz. 2208), która straciła moc dnia 31 grudnia 2020 r.

**§ 5.** Wykonanie uchwały powierza się Prezydentowi Miasta Białegostoku.

**§ 6.** Uchwała podlega ogłoszeniu w Dzienniku Urzędowym Województwa Podlaskiego i wchodzi w życie po 14 dniach od ogłoszenia z mocą obowiązywania od 1 stycznia 2021 r.

PRZEWODNICZĄCY RADY

**Łukasz Prokorym**

<sup>1)</sup>Zmiany tekstu jednolitego wymienionej ustawy zostały ogłoszone w Dz. U. z 2020 r. poz. 1378.

<sup>2)</sup>Zmiany tekstu jednolitego wymienionej ustawy zostały ogłoszone w Dz. U. z 2020 r. poz. 695, 875, 782, 1378.

Załącznik Nr 1 do uchwały Nr .....

Rady Miasta Białystok

z dnia ..... 2021 r.

# Aglomeracja Białystok

Miasto Białystok i Gmina Wasilków

województwo  
**podlaskie**

Styczeń 2021 r.

# Część opisowa

## 1. Podstawa prawna dotycząca wyznaczenia obszaru i granic aglomeracji.

- 1) Ustawa z dnia 20 lipca 2017 r. Prawo wodne (Dz. U. z 2020 r. poz. 310 ze zm.)
- 2) Rozporządzenie Ministra Gospodarki Morskiej i Żeglugi Śródlądowej z dnia 27 lipca 2018 r. w sprawie sposobu wyznaczania obszarów i granic aglomeracji (Dz. U. z 2018 r. poz.1586).
- 3) Dyrektywa Rady 91/271/EWG z dnia 21 maja 1991 r. dotycząca oczyszczania ścieków komunalnych (Dz.U. L 135 z 30.5.1991, s. 40) – tzw. dyrektywa ściekowa.
- 4) Rozporządzenie Ministra Gospodarki Morskiej i Żeglugi Śródlądowej z dnia 12 lipca 2019 r. w sprawie substancji szczególnie szkodliwych dla środowiska wodnego oraz warunków jakie należy spełnić przy wprowadzaniu do wód lub do ziemi ścieków, a także przy odprowadzaniu wód opadowych lub roztopowych do wód lub do urządzeń wodnych (Dz. U. z 2019 r. poz.1311).

## 2. Dokumenty stanowiące podstawę do wyznaczenia aglomeracji.

- 1) Miejscowe plany zagospodarowania przestrzennego na obszarze Gminy Białystok i Gminy Wasilków.
- 2) Studium uwarunkowań i kierunków zagospodarowania przestrzennego Miasta Białegostoku , uchwalone uchwałą Nr XII/165/19 Rady Miasta Białystok z dnia 18 czerwca 2019 r.
- 3) Studium uwarunkowań i kierunków zagospodarowania przestrzennego Miast i Gminy Wasilków uchwalone uchwałą Nr XXXIX/229/06 Rady Miejskiej w Wasilkowie z dnia 27 kwietnia 2006 r.
- 4) Decyzje o ustaleniu lokalizacji inwestycji celu publicznego na obszarze Gminy Białystok i Gminy Wasilków.
- 5) Wieloletni plan rozwoju i modernizacji urządzeń wodociągowych i kanalizacyjnych będących w posiadaniu „Wodociągów Białostockich” Sp. z o.o. na lata 2020-2024 zatwierdzony uchwałą nr XXIX/435/20 Rady Miasta Białystok z dnia 28 września 2020 r.
- 6) Wieloletni plan rozwoju i modernizacji urządzeń wodociągowych i kanalizacyjnych będących w posiadaniu „Wodociągów Białostockich” Sp. z o.o. na lata 2020-2024 zatwierdzony uchwałą XXX/271/20 Rady Miejskiej w Wasilkowie z dnia 29 października 2020 r.

## 3. Podstawowe informacje na temat aglomeracji

### 1) Nazwa aglomeracji: **Aglomeracja Białystok**

- 2) Istniejąca Aglomeracja Białystok została wyznaczoną uchwałą Nr XII/86/15 Sejmiku Województwa Podlaskiego z dnia 22 czerwca 2015 r. w sprawie wyznaczenia aglomeracji Białystok oraz likwidacji dotychczasowej aglomeracji. W skład Aglomeracji Białystok wchodzi Miasto Białystok oraz obszary położone na terenach Gminy Wasilków, Gminy Supraśl, Gminy Dobryńwiewo Duże i Gminy Choroszcz.

Zgodnie z art. 565 ust. 2 ustawy z dnia 20 lipca 2017 r. Prawo wodne (Dz. U. z 2020 r. poz. 310 ze zm.) - Dotychczasowe akty prawa miejscowego wydane na podstawie art. 43 ust.

2a ustawy uchylanej w art. 573 zachowują moc nie dłużej niż do dnia 31 grudnia 2020 r. i mogą być zmieniane. Granice istniejącej aglomeracji należy zweryfikować w związku z koniecznością aktualizacji równoważnej liczby mieszkańców (RLM) w obrębie aglomeracji oraz ograniczenia granic aglomeracji do obszaru, na którym ilość mieszkańców nieskanalizowanych nie będzie przekraczała wielkości 2000 RLM. Planując obszar nowej aglomeracji uwzględniono wolę poszczególnych Gmin dotyczącą dalszej przynależności do Aglomeracji Białystok. W ramach nowej Aglomeracji Białystok pozostaje części obszaru Miasta Białystok i Miasta Wasilków. Gminy: Supraśl, Dobrzyniewo Duże i Choroszcz podjęły decyzje o wystąpieniu z Aglomeracji Białystok. Ścieki pochodzące z terenu Gmin: Supraśl, Dobrzyniewo Duże i Choroszcz, które zostały wyłączone z obszaru Aglomeracji, w dalszym ciągu będą odprowadzane istniejącym systemem kanalizacji sanitarnej do oczyszczalni ścieków w Białymstoku. Odbiór ścieków z tych gmin odbywać się będzie jak dotychczas, na podstawie umów na usługę hurtowego odbioru ścieków zawartych z poszczególnymi gminami. Umowy, o których mowa powyżej mają charakter umów cywilnoprawnych.

W związku z deklaracją Gminy Wasilków o pozostaniu w Aglomeracji Białystok zgodnie z art. 87 ust. 3 ustawy z dnia 20 lipca 2017 r. Prawo wodne (Dz. U. z 2020 r. poz. 310 ze zm.) Gmina Białystok i Gmina Wasilków zawarły Porozumienie Międzygminne z dnia 24 listopada 2020 r. w sprawie współdziałania Gmin wchodzących w skład Aglomeracji Białystok przy realizacji zadania polegającego na zmianie wielkości, obszaru i granic Aglomeracji Białystok (Dz. Urz. Woj. Podl. z 2020 r. poz. 4942)

Gmina wiodąca w aglomeracji: **BIAŁYSTOK**

- 3) Gminy w aglomeracji planowanej: Białystok, Wasilków.
- 4) Wykaz nazw miast i miejscowości w planowanej aglomeracji, zgodnie z dołączonym do wniosku załącznikiem graficznym:
  - a) częściowy obszar miasta Białystok,
  - b) częściowy obszar miasta Wasilków.
- 5) Wykaz nazw miejscowości wyłączanych z obszaru Aglomeracji Białystok:
  - a) położone w gminie Choroszcz wsie: część wsi Klepacze, Porosły, Turczyn,
  - b) położone w gminie Dobrzyniewo Duże wsie: Dobrzyniewo Duże, Kolonia Fasty, Gniła, Pogorzałki, Fasty, Dobrzyniewo Fabryczne, Nowe Aleksandrowo, Ogrodniki i Dobrzyniewo Kościelne,
  - c) miasto Supraśl i położone w Gminie Supraśl wsie: Grabówka, Henrykowo, Karakule, Ogrodniczki, Kolonia Sobolewo, Sobolewo, Ciasne, Sowlany, Zaścianki.
- 6) Nazwa miejscowości, w której zlokalizowana jest oczyszczalnia ścieków: **Białystok**

#### 4. Opis systemu zbierania ścieków komunalnych w obrębie aglomeracji

- 4.1. Informacje na temat długości i rodzaju istniejącej sieci kanalizacyjnej i liczby osób korzystających z istniejącej sieci kanalizacyjnej oraz długości i rodzaju sieci kanalizacyjnej i liczby osób korzystających z sieci kanalizacyjnej, na której wykonanie zostały pozyskane środki finansowe

#### 4.1.1. Sieć istniejąca

Ścieki z terenu miasta Białegostoku i okolicznych miejscowości odprowadzane są za pomocą sieci kanalizacyjnej do oczyszczalni ścieków zlokalizowanej na terenie Miasta Białystok. Oczyszczalnia ścieków zlokalizowana jest w północno-zachodniej części miasta Białegostoku przy ul. Produkcyjnej 102 i zajmuje teren o pow. 51,52 ha z rezerwą umożliwiającą dalszą rozbudowę.

Ścieki od mieszkańców w rejonie których brak jest kanalizacji sanitarnej odprowadzane są do lokalnych lub przydomowych oczyszczalni ścieków, albo do zbiorników bezodpływowych. Część terenów, na których ścieki są odprowadzane do zbiorników bezodpływowych oraz działki, z których ścieki są odprowadzane do przydomowych oczyszczalni ścieków wyłączono z obszaru Aglomeracji Białystok zgodnie z załącznikiem graficznym oraz zestawieniami:

- wykaz nieruchomości z terenu Miasta Białegostoku, które nie wchodzą w skład Aglomeracji Białystok – **Tabela nr 1**

- wykaz nieruchomości z terenu obrębu geod. Wasilków, które nie wchodzą w skład Aglomeracji Białystok – **Tabela nr 2**

Na terenie Miasta Białegostoku funkcjonuje mieszany system kanalizacji. Niemal cały teren miasta Białystok obsługuje rozdzielczy system kanalizacji sanitarnej. Jedynie w centrum miasta występują stare kanały ogólnospławne, które są sukcesywnie przebudowywane na system kanalizacji rozdzielczej. Do oczyszczalni ścieki doprowadzane są układem kanalizacji grawitacyjno-pompowej, przy czym kanalizacja grawitacyjna występuje w przeważającej części miasta, a kanalizacja pompowa jedynie na obrzeżach. Miasto Wasilków odprowadza ścieki sanitarne do oczyszczalni ścieków w Białymstoku wykorzystując system grawitacyjno-pompowy.

#### Istniejąca sieć kanalizacji sanitarnej - Miasto Białystok

Lp.	Kanalizacja istniejąca	Długość [km]	Liczba osób korzystających z istniejącej kanalizacji			Uwagi
			Mieszkańcy	Osoby czasowo przebywające na terenie aglomeracji <sup>1</sup>	Sumaryczna liczba osób [kol 4 + kol 5]	
1	2	3	4	5	6	7
1	Sanitarna grawitacyjna	<b>480,1</b>	<b>295 178</b>	<b>11 642</b>	<b>306 820</b>	
2	Sanitarna tłoczna	<b>20,6</b>				
3	Ogólnospławna grawitacyjna	<b>3,9</b>				
Razem		<b>504,6</b>	<b>295 178</b>	<b>11 642</b>	<b>306 820</b>	

Według stanu na 30.09.2020 r.

<sup>1</sup> Pod pojęciem „osoby czasowo przebywające na terenie aglomeracji” rozumie się liczbę zarejestrowanych miejsc noclegowych w obiektach usług turystycznych, szpitalach, internatach, więzieniach etc.

### Istniejąca sieć kanalizacji sanitarnej - Miasto Wasilków

Lp.	Kanalizacja istniejąca	Długość [km]	Liczba osób korzystających z istniejącej kanalizacji			Uwagi
			Mieszkańcy	Osoby czasowo przebywające na terenie aglomeracji <sup>4</sup>	Sumaryczna liczba osób [kol 4 + kol 5]	
1	2	3	4	5	6	7
1	Sanitarna grawitacyjna	22,9	9497	725	9497	
2	Sanitarna tłoczna	12,9				
Razem		35,8	9497	725	9497	

Według stanu na 30.09.2020 r.

### Istniejąca sieć kanalizacji sanitarnej - Aglomeracja Białystok

Lp.	Kanalizacja istniejąca	Długość [km]	Liczba osób korzystających z istniejącej kanalizacji			Uwagi
			Mieszkańcy	Osoby czasowo przebywające na terenie aglomeracji <sup>4</sup>	Sumaryczna liczba osób [kol 4 + kol 5]	
1	2	3	4	5	6	7
1	Sanitarna grawitacyjna	503,0	304 675	12 367	316 317	
2	Sanitarna tłoczna	33,5				
3	Ogólnospławna grawitacyjna	3,9				
Razem		540,4	304 675	12 367	316 317	

#### 4.1.2. Sieci na wykonanie których zarezerwowano środki finansowe.

Na terenie planowanej Aglomeracji Białystok w ramach Projektu "Optymalizacja gospodarki wodno-ściekowej na terenie Miasta Białegostoku i Gminy Wasilków - I etap" realizowanego w perspektywie 2014-2020 przewidziana jest w 2020 i 2021 roku budowa sieci kanalizacji sanitarnej w Białymstoku. Na realizację tych inwestycji zarezerwowano środki własne oraz z funduszu Spójności.

**Sieć, na której wykonanie zostały pozyskane środki finansowe – Aglomeracja Białystok - Miasto Białystok (środki własne Wodociągów Białostockich Sp. z o.o., środki unijne)**

Lp.	Kanalizacja istniejąca	Długość [km]	Liczba osób korzystających z istniejącej kanalizacji			Uwagi
			Mieszkańcy	Osoby czasowo przebywające na terenie aglomeracji <sup>4</sup>	Sumaryczna liczba osób [kol 4 + kol 5]	
1	2	3	4	5	6	7
1	Sanitarna grawitacyjna	1,6	200	0	200	
Razem		1,6	200	0	200	

Inwestycje w zakresie budowy sieci kanalizacyjnej planowane do realizacji w latach 2020-2021:

1. Budowa kanalizacji sanitarnej w ulicy Kiemliczów – 237,5 m
2. Budowa kanalizacji sanitarnej w ulicy Rzędziana – 299,5 m
3. Budowa kanalizacji sanitarnej w ulicy Polnej – 620,5 m
4. Budowa kanalizacji sanitarnej w ulicy Wasilkowskiej – 232,5 m
5. Budowa kanalizacji sanitarnej w ulicy Zwierzynieckiej (49KD-W) – 178,5 m

**Wskaźnik koncentracji sieci planowanej do budowy wynosi 125 Mk/km.**

Do planowanych nowych odcinków sieci zostanie podłączonych łącznie 200 mieszkańców obecnie zamieszkujących Aglomerację.

#### 4.2. Informacje na temat długości i rodzaju sieci kanalizacyjnej oraz liczby osób korzystających z sieci kanalizacyjnej po dostosowaniu aglomeracji do warunków określonych w Dyrektywie Rady z dnia 21 maja 1991 r. dotyczącej oczyszczania ścieków komunalnych (91/271/EWG).

##### Miasto Białystok

Lp.	Kanalizacja istniejąca i planowana	Długość [km]	Liczba osób korzystających z kanalizacji po dostosowaniu aglomeracji do warunków określonych w Dyrektywie 91/271/EWG			Uwagi
			mieszkańcy	Osoby czasowo przebywające na terenie aglomeracji <sup>4</sup>	sumaryczna liczba osób [kol 4 + kol 5]	
1	2	3	4	5	6	7
1	Sanitarna grawitacyjna	481,7	295 378	11 642	307 020	
2	Sanitarna tłoczna	20,6				
3	Ogólnospławna grawitacyjna	3,9				
Razem		506,2	295 378	11 642	307 020	

**Stopień skanalizowania Białegostoku po zrealizowaniu zaplanowanych inwestycji w zakresie budowy sieci – 99,43%**

**Liczba stałych mieszkańców Białegostoku w granicach nowej Aglomeracji Białystok – 297 073**

##### Miasto Wasilków

Lp.	Kanalizacja istniejąca i planowana	Długość [km]	Liczba osób korzystających z kanalizacji po dostosowaniu aglomeracji do warunków określonych w Dyrektywie 91/271/EWG			Uwagi
			Mieszkańcy	Osoby czasowo przebywające na terenie aglomeracji <sup>4</sup>	sumaryczna liczba osób [kol 4 + kol 5]	
1	2	3	4	5	6	7
1	Sanitarna grawitacyjna	22,9	9497	725	9497	
2	Sanitarna tłoczna	12,9				
Razem		35,8	9497	725	9497	

**Stopień skanalizowania Wasilkowa - 99,27%**

**Liczba stałych mieszkańców Wasilkowa w granicach nowej Aglomeracji Białystok – 9 567**

## Aglomeracja Białystok

Lp.	Kanalizacja istniejąca i planowana	Długość [km]	Liczba osób korzystających z kanalizacji po dostosowaniu aglomeracji do warunków określonych w Dyrektywie 91/271/EWG			Uwagi
			mieszkańcy	Osoby czasowo przebywające na terenie aglomeracji <sup>4</sup>	sumaryczna liczba osób [kol 4 + kol 5]	
1	2	3	4	5	6	7
1	Sanitarna grawitacyjna	504,6	304 875	12 367	317 242	
2	Sanitarna tłoczna	33,5				
3	Ogólnospławna grawitacyjna	3,9				
4	Ogólnospławna tłoczna	-				
Razem		542,0	304 875	12 367	317 242	

**Stopień skanalizowania Aglomeracji Białystok po zrealizowaniu zaplanowanych inwestycji w zakresie budowy sieci – 99,42 %**

**Liczba mieszkańców Aglomeracji Białystok – 306 640**

## 5. Opis gospodarki ściekowej w aglomeracji

### 5.1. Informacje na temat oczyszczalni ścieków.

Nazwa oczyszczalni ścieków: Oczyszczalnia ścieków w Białymstoku

Lokalizacja oczyszczalni ścieków (adres): Białystok 15-680, ul. Produkcyjna 102

Dane kontaktowe (telefon, e-mail, fax):

tel. (85) 74 58 301, fax. (85) 74 58 303, e-mail: sekretariat@wobi.pl

Pozwolenie wodnoprawne na odprowadzanie ścieków z oczyszczalni do środowiska (data, znak, oznaczenie organu, termin ważności decyzji):

**Pozwolenie wodnoprawne na szczególne korzystanie z wód – wprowadzenie do rzeki Białej ścieków komunalnych pochodzących z oczyszczalni zlokalizowanej w aglomeracji Białystok znak DOS-II.7322.40.2016 z dnia 14 grudnia 2016 r., wydane przez Marszałka Województwa Podlaskiego – ważne do 13.12.2026 r.; zmiana decyzji znak BI.RUZ.421.146.2018.KB z dnia 16 kwietnia 2020 r., wydana przez Dyrektora Regionalnego Zarządu Gospodarki Wodnej w Białymstoku**

Przepustowość oczyszczalni (zgodnie z pozwoleniem wodnoprawnym):

średnia [m<sup>3</sup>/d]: 80 000

maksymalna sekundowa [m<sup>3</sup>/s]: 0,93

maksymalna roczna [m<sup>3</sup>/rok]: 29 200 000

Projektowa wydajność oczyszczalni ścieków [RLM]: 740 000

Ilość ścieków dostarczanych do oczyszczalni ścieków w 2020 r. (III kwartały 2020 r.):

Ścieki dopływające siecią kanalizacyjną [m<sup>3</sup>/d]: 61 026,6 w tym z terenu aglomeracji w jej nowych granicach: 56 708,1

Ścieki dowożone [m<sup>3</sup>/d]: 253, w tym z terenu aglomeracji w jej nowych granicach: 49,3



Ścieki dopływające do oczyszczalni spoza terenu nowej aglomeracji, w tym z terenów wyłączonych z aglomeracji [m<sup>3</sup>/d]: 4 522,2

Średnie obciążenie oczyszczalni [m<sup>3</sup>/d]: 61 279,6

Oczyszczalnia ścieków w Białymstoku posiada wydajność, która umożliwia przyjęcie i oczyszczenie ścieków dopływających kanalizacją sanitarną z terenów wyłączonych z aglomeracji oraz ścieków dowożonych taborem asenizacyjnym do stacji zlewnej spoza aglomeracji.

Ilość ścieków oczyszczonych w roku poprzednim (2019 r.): 23 396 700 m<sup>3</sup>/rok  
tj. 64 100,5bm<sup>3</sup>/d

Przewidywane średnie obciążenie oczyszczalni po zrealizowaniu planowanego zakresu sieci kanalizacji sanitarnej [m<sup>3</sup>/d]: 64 118 (na podstawie danych za 2019 rok)

Przewidywana ilość ścieków oczyszczanych w roku po zrealizowaniu planowanego zakresu sieci kanalizacji sanitarnej [m<sup>3</sup>/rok]: 23 403 300 (na podstawie danych za 2019 rok)

Wartości wskaźników zanieczyszczeń ścieków surowych		
Wskaźnik	Wartość (średnioroczna z pomiarów)	Uwagi
1	2	3
BZT <sub>5</sub> [mgO <sub>2</sub> /l]	421	.....
ChZT <sub>Cr</sub> [mgO <sub>2</sub> /l]	1 328	.....
Zawiesina ogólna [mg/l]	672	.....
Fosfor ogólny [mgP/l]	12	.....
Azot ogólny [mgN/l]	85	.....
Wartości wskaźników lub % redukcji zanieczyszczeń ścieków oczyszczonych		
Wskaźnik	Wartość lub % redukcji zgodnie z pozwoleniem wodnoprawnym	Wartość (średnioroczna z pomiarów)
1	2	3
BZT <sub>5</sub> [mgO <sub>2</sub> /l]	15	2,6
ChZT <sub>Cr</sub> [mgO <sub>2</sub> /l]	125	27,9
Zawiesina ogólna [mg/l]	35	2,7
Fosfor ogólny [mgP/l]	1	0,48
Azot ogólny [mgN/l]	10	9,2
Odbiornik ścieków oczyszczonych zgodnie z pozwoleniem wodnoprawnym:		
Nazwa ciekłu: rzeka Biała		Kilometraż miejsca odprowadzania ścieków oczyszczonych: 6+355
Współrzędne geograficzne wylotu: N 53°10'15.84", E 23°05'44.38"		

Typ oczyszczalni ścieków <sup>2</sup>	
B - oczyszczalnia biologiczna spełniająca standardy odprowadzanych ścieków	
Non B - oczyszczalnia biologiczna niespełniająca standardów odprowadzanych ścieków	
PUB1 - oczyszczalnia biologiczna z podwyższonym usuwaniem związków azotu (N), fosforu (P) spełniająca standardy odprowadzanych ścieków dla aglomeracji $\geq 100\ 000$ RLM	X
non PUB1 - oczyszczalnia jw. niespełniająca standardów odprowadzanych ścieków w zakresie usuwania N i/lub P	
PUB2 - oczyszczalnia biologiczna z podwyższonym usuwaniem związków azotu (N), fosforu (P) spełniająca standardy odprowadzanych ścieków dla aglomeracji $< 100\ 000$ RLM	
non PUB2 - oczyszczalnia jw. niespełniająca standardów odprowadzanych ścieków w zakresie usuwania N i/lub P	

## 5.2. Podstawowe informacje na temat zamierzeń inwestycyjnych z zakresu budowy, rozbudowy lub modernizacji oczyszczalni:

### 1. Hermetyzacja i dezodoryzacja wybranych obiektów oczyszczalni ścieków.

W roku 2019 rozpoczęto inwestycję dot. hermetyzacji i dezodoryzacji wybranych obiektów ciągu ściekowego i osadowego. Planowany termin zakończenia inwestycji to koniec 2021 r. Zadanie ma na celu ograniczenie uciążliwego oddziaływania oczyszczalni ścieków na przyległe tereny poprzez zainstalowanie urządzeń do zatrzymywania i usuwania powietrza złowonnego z wybranych obiektów.

W zakresie hermetyzacji przyjęto zastosowanie przekryć poliestrowych wzmocnionych włóknem szklanym, odpowiednio doszczelnionych i wyposażonych w kominki wentylacyjne, włązy i inne elementy. Konstrukcja przekrycia ma umożliwiać kontrolowaną hermetyzację z możliwością przewietrzania przestrzeni poddanej hermetyzacji w celu ochrony pozostałych elementów i wyposażenia obiektu przed środowiskiem wysoce korozyjnym. Powietrze złowonne po wentylacji będzie kierowane na odpowiedni neutralizator odorów.

W zakresie dezodoryzacji zaprojektowano dwie technologie (w zależności od ilości powietrza do dezodoryzacji) polegające na:

1. dwustopniowym oczyszczaniu powietrza ze związków biofiltracji na złożach biologicznych, a następnie na filtrze węglowym,
2. dwustopniowym oczyszczaniu powietrza ze związków złowonnych poprzez kierowanie powietrza na zespoły lamp UV, a następnie na filtr węglowy.

<sup>2</sup>

Znakiem „X” zaznaczyć właściwą odpowiedź

Stały monitoring jakości powietrza na wyjściu z instalacji pozwoli na kontrolę prawidłowego przebiegu procesów technologicznych zachodzących w poszczególnych urządzeniach i wprowadzanie ewentualnych korekt nastaw technologicznych.

Hermetyzacja obiektów oraz zastosowanie odpowiednich urządzeń do oczyszczania powietrza złowonno zminimalizuje uciążliwość zapachową i emisję substancji złowonnych pochodzących z terenu oczyszczalni oraz wpłynie na polepszenie warunków środowiska naturalnego, a także poprawi komfort pracy obsłudze oczyszczalni.

## **2. Rozbudowa i przebudowa części biologicznej oczyszczalni ścieków - II etap**

W 2018 roku zakończono rozbudowę i przebudowę części biologicznej oczyszczalni ścieków (I etap – budowa dwóch komór biologicznych z napowietrzaniem powierzchniowym). Realizacja inwestycji pozwoliła na osiągnięcie zakładanych parametrów wskaźników zanieczyszczeń, w szczególności związków azotu, projektowanych dla dwóch etapów. Został również osiągnięty cel zwiększenia bezpieczeństwa związanego z obciążeniem hydraulicznym oczyszczalni. Rezultaty technologiczno-ekonomiczne są zgodne z zakładanymi dla dwóch etapów, a osiągane wyniki wskaźników zanieczyszczeń ścieków oczyszczonych przewyższają założenia projektowe. W związku z tym planowa realizacja II etapu rozbudowy części biologicznej będzie kontynuowana tylko w przypadku zwiększenia ładunków związków węgla i azotu w ściekach dopływających do oczyszczalni, aby utrzymać jakość ścieków oczyszczonych szczególnie w zakresie azotu, na poziomie wymaganym przepisami prawa.

## **3. Optymalizacja gospodarki osadowej**

Celem inwestycji jest optymalizacja całego procesu przeróbki osadów ściekowych, od momentu ich powstawania do końcowego etapu poprzez modernizację/rozbudowę/przebudowę ciągu technologicznego z uwagi stan techniczny urządzeń, które eksploatowane są od 20-30 lat i wykazują dużą awaryjność i przestój urządzeń. Wprowadzenie nowych i dodatkowych instalacji zredukuje masę końcową osadów, zwiększy produkcję biogazu, zmniejszy energochłonność (energia elektryczna i cieplna) wybranych etapów przeróbki osadów. Realizacja inwestycji planowana jest w latach 2022-2026.

Od 2017 roku trwają prace przygotowawcze. Przeprowadzono dialog techniczny, opracowano „Wielowariantową koncepcję optymalizacji gospodarki osadowej na Oczyszczalni Ścieków w Białymstoku”. Do końca 2020 roku zostanie zrealizowany koreferat do koncepcji, a od 2021 przebiegać będą prace projektowe.

Planowany zakres inwestycji będzie obejmował:

1. Modernizację przepompowni osadów
2. Budowę instalacji oczyszczania biogazu
3. Budowę nowej instalacji do odwadniania osadów przefermentowanych
4. Budowę nowej instalacji suszenia osadów
5. Budowę drugiego zbiornika biogazu
6. Budowę instalacji 2 agregatów kogeneracyjnych z wraz z instalacją wody lodowej

Budowa drugiego zbiornika biogazu o poj. 5000 m<sup>3</sup> planowana jest w celu zwiększenia elastyczności w zużyciu biogazu oraz zapewnienia większej ilości magazynowej biogazu. Zwiększenie pojemności czynnej wpłynie na poprawę buforu i pozwoli na efektywne

wykorzystanie biogazu w procesie produkcji energii elektrycznej w okresach szczytowego zapotrzebowania oraz zwiększy bezpieczeństwo energetyczne zakładu.

Budowa instalacji 2 agregatów kogeneracyjnych, które zastąpią eksploatowane od 12 lat istniejące jednostki pozwoli utrzymać produkcję energii elektrycznej i ciepłej na poziomie optymalnym do produkcji biogazu, a instalacja wody lodowej pozwoli na wykorzystanie ciepła z instalacji do chłodzenia budynków na oczyszczalni w okresie letnim.

Wszystkie urządzenia elektryczne i pomiarowe wchodzące w skład inwestycji zostaną wpięte do istniejącej sieci komunikacji Profibus i wizualizowane w istniejącym systemie wizualizacji Win CC.

Zoptymalizowanie gospodarki osadowej pozwoli na rozszerzenie wielokierunkowego zagospodarowania osadów, zwiększy bezpieczeństwo ciągłości przetwarzania osadów prefermentowanych oraz zabezpieczy zagospodarowanie osadów z bieżącej eksploatacji w przypadku awarii istniejącej suszarni lub w przypadku postępu dla potrzeb przeglądu eksploatacyjno-technicznego.

### **5.3. Informacje dotyczące indywidualnych systemów oczyszczania ścieków obsługujących mieszkańców aglomeracji.**

Na terenie Aglomeracji Białystok głównie na jej obrzeżach funkcjonują gospodarstwa domowe wyposażone w indywidualne systemy oczyszczania ścieków - zbiorniki bezodpływowe.

Przydomowe oczyszczalnie ścieków wyłączono z obszaru aglomeracji. Działki ewidencyjne na których istnieją zbiorniki bezodpływowe i przydomowe oczyszczalnie ścieków zestawiono w tabelach wskazanych w pkt 4.1.1.

Zgodnie z ewidencją prowadzoną przez gminy na terenie Aglomeracji Białystok zlokalizowanych jest ok. 1102 zbiorników bezodpływowych

- Miasto Białystok – ok. 1049 zbiorników bezodpływowych,

- Miasto Wasilków – ok. 53 zbiorników bezodpływowych,

Indywidualne systemy kanalizacji sanitarnej obsługują na terenie Aglomeracji Białystok 1965 osób.

Ilość ścieków powstających na terenie aglomeracji nieobjętych systemem kanalizacji zbiorczej – 25 679 m<sup>3</sup>/rok, tj. 70,4 m<sup>3</sup>/d. (Z uwagi na sytuację epidemiczną i w konsekwencji brak reprezentatywnych danych za 2020 rok do analizy przyjęto dane z 2019 r.)

### **5.4. Informacje o średniej dobowej ilości i jakości ścieków komunalnych powstających na terenie aglomeracji oraz ich składzie jakościowym.**

Średnia dobowo ilość ścieków komunalnych powstających na terenie aglomeracji [m <sup>3</sup> /d]: 59 647.		
Skład jakościowy ścieków komunalnych powstających na terenie aglomeracji		
Wskaźnik	Wartość wskaźnika zanieczyszczeń	Uwagi
1	2	3
BZT <sub>5</sub> [mgO <sub>2</sub> /l]	421	.....
ChZT <sub>Cr</sub> [mgO <sub>2</sub> /l]	1 328	.....
Zawiesina ogólna [mg/l]	672	.....
Fosfor ogólny [mgP/l]	12	.....
Azot ogólny [mgN/l]	85	.....

Z uwagi na sytuację epidemiczną i w konsekwencji brak reprezentatywnych danych za 2020 rok do analizy przyjęto dane z 2019 r.

### 5.5. Informacje o ilości i składzie jakościowym ścieków przemysłowych odprowadzanych przez zakłady do systemu kanalizacji zbiorczej.

Wykaz zakładów przemysłowych oraz określenie charakteru zakładów usługowych podłączonych do systemu kanalizacji zbiorczej na terenie aglomeracji:

Do największych i najbardziej wodochłonnych zakładów przemysłowych należą:

#### na terenie m. Białystok:

- BROWAR DOJLIDY S.A. – produkcja piwa
- Białostocka Wykończalnia Tkanin Sp. z o.o. - przemysł włókienniczy
- CEDC International Sp. z o.o. – przemysł spirytusowy
- MISPOL S.A. - przetwórstwo mięsne
- BRINTONS AGNELLA Sp. z o.o.
- „BIAGLASS” Sp. z o.o. – huta szkła
- BIAFORM S.A. – produkcja sklejek
- „NIBE – BIAWAR” Sp. z o.o. – produkcja podgrzewaczy wody
- PSS SPOŁEM – przemysł spożywczy
- Przedsiębiorstwo Handlu Zagranicznego KASOL - przetwórstwo runa leśnego
- SLIKATY – Białystok Sp. Z o.o. Sp.k – producent sylikatów
- Elektrociepłownia Białystok

#### na terenie m. Wasilków:

- Fabryka Wyrobów Runowych „BIRUNA” S.A.

Ilość ścieków pochodzących z obiektów przemysłowych i usługowych do wyliczenia RLM przemysłu– 2 094 415 m<sup>3</sup>/rok tj. 5 738 m<sup>3</sup>/d

Średnia dobową ilość ścieków przemysłowych (powstających w zakładach przemysłowych i usługowych na terenie aglomeracji), odprowadzanych do kanalizacji [m <sup>3</sup> /d] 5 738		
Wskaźnik	Wartość wskaźnika zanieczyszczeń	Ładunek zanieczyszczeń odprowadzany w ciągu doby [g/d]
1	2	3
BZT <sub>5</sub> [mgO <sub>2</sub> /l]	700	4 016 600
ChZT <sub>Cr</sub> [mgO <sub>2</sub> /l]	1000	nie dotyczy
Zawiesina ogólna [mg/l]	1000	nie dotyczy
Fosfor ogólny [mgP/l]	12	nie dotyczy
Azot amonowy [mgNH <sub>4</sub> /l]	200	nie dotyczy

*Z uwagi na sytuację epidemiczną i w konsekwencji brak reprezentatywnych danych za 2020 rok do analizy przyjęto dane z 2019 r.*

## 5.6. Uzasadnienie określonej dla aglomeracji równoważnej liczby mieszkańców.

Wyszczególnienie:	RLM
Liczba mieszkańców korzystających z istniejącej sieci kanalizacyjnej	304 675
Liczba osób czasowo przebywających korzystających z sieci kanalizacyjnej	12 367
Równoważna Liczba Mieszkańców wynikająca z dobowego ładunku ścieków odprowadzanych przez zakłady przemysłowe i usługowe korzystające z istniejącej sieci kanalizacyjnej	67 000
Liczba mieszkańców korzystających z indywidualnych systemów oczyszczania ścieków komunalnych (zbiorniki bezodpływowe)	1965
<b>Równoważna Liczba Mieszkańców RLM (suma)</b>	<b>386 007</b>

Sprawdzenie % RLM korzystających z sieci kanalizacyjnej – stan istniejący:

$$\% \text{RLM aglomeracji} = (304675 + 12367 + 67000) * 100 / 386\ 007 = 99,49$$

Uwzględniając liczbę mieszkańców, planowanych do przyłączenia do sieci kanalizacyjnej, na której wykonanie środki finansowe zostały pozyskane:

Sprawdzenie % RLM korzystających z sieci kanalizacyjnej – stan docelowy koniec 2027 r.:

$$\% \text{RLM aglomeracji} = (304675 + 12367 + 67000 + 200) * 100 / 386\ 007 = 99,54$$

## 6. Informacje o strefach ochronnych ujęć wody, występujących na obszarze aglomeracji, obejmujących tereny ochrony bezpośredniej i tereny ochrony pośredniej zawierające oznaczenie aktu prawa miejscowego lub decyzje ustanawiające te strefy oraz zakazy, nakazy i ograniczenia obowiązujące na tych terenach.

### 6.1. Gmina Białystok i Wasilków.

W obszarze aglomeracji znajduje się strefa ochronna komunalnych ujęć wód podziemnych i powierzchniowych dla Białegostoku w Jurowcach i Wasilkowie ustanowiona rozporządzeniem nr 13/2014 Dyrektora Regionalnego Zarządu Gospodarki Wodnej w Warszawie z dnia 24 lipca 2014 r. opublikowanym w Dzienniku Urzędowym Województwa Podlaskiego dnia 21 sierpnia 2014 r. poz. 2921 (oznaczenie na mapie 1UB).

Strefa ochronna składa się z terenu ochrony bezpośredniej i terenu ochrony pośredniej.

Teren ochrony bezpośredniej komunalnych ujęć wód o łącznej powierzchni 75,59866 ha obejmuje:

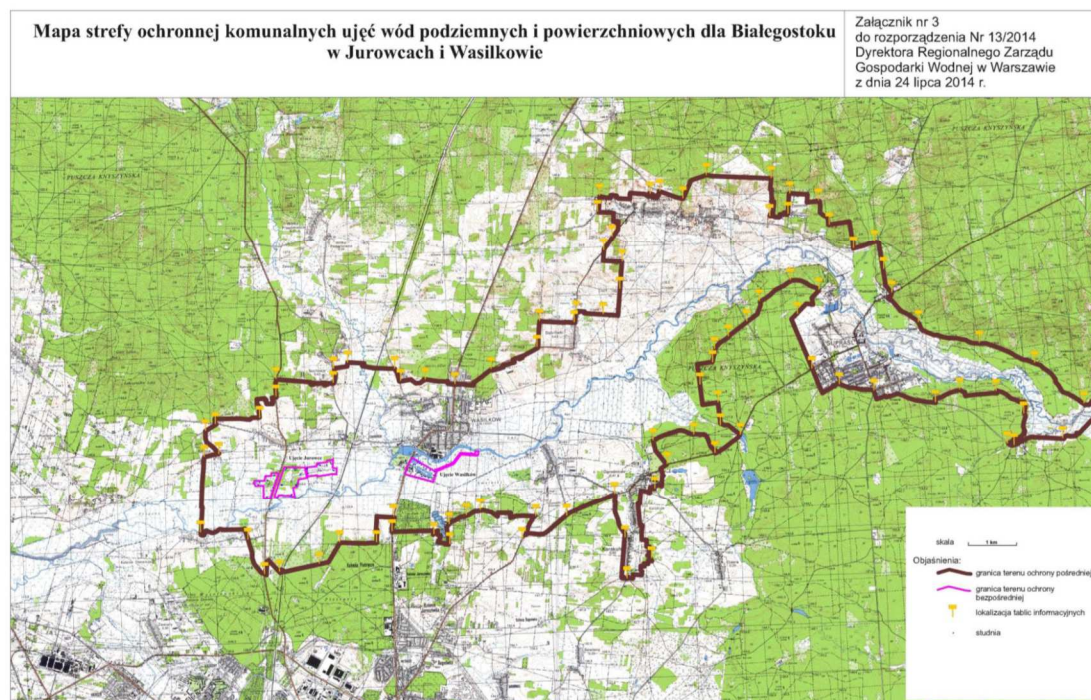
- grunty wokół studni wchodzących w skład ujęcia wody podziemnej w Jurowcach o powierzchni 54,3608 ha;
- grunty wokół studni, stawów infiltracyjno-retencyjnych, kanału doprowadzającego wodę do stawów z rzeki Supraśl, ujęcia brzegowego, budynków stacji wodociągowej i fragmentu koryta rzeki Supraśl w obrębie ujęcia brzegowego, wchodzących w skład ujęcia infiltracyjnego i powierzchniowego w Wasilkowie o powierzchni 21,23786 ha.

Teren ochrony bezpośredniej jest ogrodzony, a jego granice oznaczone tablicami informacyjnymi.

Teren ochrony pośredniej komunalnych ujęć wód obejmuje obszar o powierzchni 5658,0873 ha



Poniżej *Mapa strefy ochronnej komunalnych ujęć wód podziemnych i powierzchniowych dla Białegostoku w Jurowcach i Wasilkowie* – Załącznik nr 3 do rozporządzenia Nr 13/2014 Dyrektora Regionalnego Zarządu Gospodarki Wodnej w Warszawie z dnia 24 lipca 2014 r.



Zgodnie z informacją uzyskaną z Regionalnego Zarządu Gospodarki Wodnej w Białymstoku w Systemie Informacyjnym Gospodarowania Wodami na terenie Białegostoku i Wasilkowa zlokalizowane są strefy ochrony bezpośredniej i pośredniej dla ujęć wód zestawionych w **Tabeli nr 3** i **Tabeli nr 4**.

Na terenie ochrony bezpośredniej obowiązują zakazy i nakazy:

1. Zakaz użytkowania gruntów do celów niezwiązanych z eksploatacją ujęcia wody,
2. Nakaz odprowadzania wód opadowych lub roztopowych w sposób uniemożliwiający przedostanie się ich do urządzeń służących do poboru wody,
3. Nakaz zagospodarowania terenu zielenią,
4. Nakaz odprowadzania poza granicę terenu ochrony bezpośredniej ścieków z urządzeń sanitarnych przeznaczonych do użytku dla osób zatrudnionych przy obsłudze urządzeń do poboru wody,
5. Nakaz ograniczenia wyłącznie do niezbędnych potrzeb przebywania osób niezatrudnionych przy obsłudze urządzeń służących do poboru wody.
6. Teren ochrony bezpośredniej należy ogrodzić, a jego granice przebiegające przez wody powierzchniowe oznaczyć za pomocą rozmieszczonych w widocznych miejscach stałych znaków stojących lub pływających; na ogrodzeniu oraz znakach należy umieścić tablice zawierające informacje o ujęciu wody i zakazie wstępu osób nieupoważnionych.

Na terenie ochrony pośredniej zabrania się:

1. wprowadzania ścieków do wód lub do ziemi z wyjątkiem wód opadowych i roztopowych spełniających wymogi zgodnie z obowiązującymi przepisami,
2. rolniczego wykorzystania ścieków,

3. lokalizowania składowisk odpadów komunalnych, niebezpiecznych, innych niż niebezpieczne i obojętne oraz obojętnych,
4. lokalizowania cmentarzy oraz grzebania zwłok zwierzęcych,
5. składowania i przechowywania odpadów promieniotwórczych,
6. lokalizowania nowych ujęć wód podziemnych z wyjątkiem modernizacji, rozbudowy oraz budowy studni awaryjnych lub zastępczych dla komunalnych ujęć wód „Jurowce” i „Wasilków”,
7. stosowania środków ochrony roślin, które według zezwolenia na ich wprowadzenie do obrotu zaklasyfikowano jako stwarzające zagrożenie dla zdrowia człowieka, organizmów wodnych lub środowiska,
8. budowy autostrad, dróg i torów kolejowych z wyłączeniem remontów, przebudowy i modernizacji już istniejących,
9. lokalizowania magazynów produktów ropopochodnych oraz innych substancji niebezpiecznych, a także rurociągów do ich transportu,
10. odkrywkowej eksploatacji kopalin i prowadzenia odwodnień górniczych z wyłączeniem wydobywania piasków i żwirów przeznaczonych dla zaspokojenia potrzeb własnych osoby fizycznej
11. lokalizowania ferm chowu lub hodowli zwierząt oraz zakładów przemysłowych mogących zawsze znacząco lub potencjalnie znacząco oddziaływać na środowisko,
12. wyposażania indywidualnych posesji w przydomowe oczyszczalnie ścieków,
13. użytkowania taboru pływającego o napędzie spalinowym z wyłączeniem robót związanych z utrzymaniem wód.
14. Granice terenu ochrony pośredniej należy oznaczyć w punktach przecięcia jego granic ze szlakami komunikacyjnymi oraz w innych charakterystycznych punktach terenu tablicami informacyjnymi o ustanowieniu strefy ochronnej ujęcia wody.

**7. Informacje o formach ochrony przyrody, występujących na obszarze aglomeracji, zawierające nazwę formy ochrony przyrody oraz wskazanie aktu prawnego uznającego określony obszar za formę ochrony przyrody.**

Na obszarze Aglomeracji Białystok występują następujące formy ochrony przyrody:

1. Obszary prawnie chronione zaliczane do Europejskiej Sieci Ekologicznej Natura 2000 :
  - Obszar specjalnej ochrony ptaków (OSOP) Natura 2000 „Puszcza Knyszyńska” (kod:PLB200003) – obszar wyznaczony Rozporządzeniem Ministra Środowiska z dnia 12 stycznia 2011 r. w sprawie obszarów specjalnej ochrony ptaków (Dz.U. 2011 nr 25 poz.133)
  - Specjalny obszar ochrony siedlisk (SOOS) Natura 2000 „Ostoja Knyszyńska” (kod: PLH200006) – obszar zatwierdzony Decyzją Komisji Europejskiej
2. Park Krajobrazowy Puszczy Knyszyńskiej im. Profesora Witolda Sławińskiego - Uchwała Nr XXVII/172/88 Wojewódzkiej Rady Narodowej w Białymstoku z 24.05.1988 r. (Dz. Urz. WB Nr 9, poz. 94), zmiana: Rozporządzenie Nr 3/98 Wojewody Białostockiego z 20.05.1998 r. (Dz. Urz. W.B. Nr 10, poz. 47); Rozporządzenie Nr 30/02 Wojewody Podlaskiego z 15.10.2002 r. (Dz.Urz. Woj. Podl. Nr 53, poz. 1169) Rozporządzenie Nr 1/06 Wojewody Podl. z 14.03.2006 (Podla.2006 r. Nr. 90, poz. 888)
3. Rezerваты Przyrody – zestawienie **Tabela nr 5.**
4. Pomniki Przyrody – zestawienie **Tabela nr 6.**
5. Użytki Ekologiczne – zestawienie **Tabela nr 7.**



**Tabela nr 1****Wykaz nieruchomości z terenu Miasta Białystok, które nie wchodzą w skład Aglomeracji Białystok**

L.p.	Obręb geodezyjny	Nr działki
1.	Białystok, obręb 6 – Starosielce Południe	894/2
2.	Białystok, obręb 6 – Starosielce Południe	2001/2
3.	Białystok, obręb 10 - Mickiewicza	971
4.	Białystok, obręb 10 - Mickiewicza	972
5.	Białystok, obręb 10 - Mickiewicza	973
6.	Białystok, obręb 10 - Mickiewicza	974
7.	Białystok, obręb 10 - Mickiewicza	975
8.	Białystok, obręb 10 - Mickiewicza	976
9.	Białystok, obręb 10 - Mickiewicza	977
10.	Białystok, obręb 10 - Mickiewicza	978
11.	Białystok, obręb 10 - Mickiewicza	979
12.	Białystok, obręb 10 - Mickiewicza	980
13.	Białystok, obręb 10 - Mickiewicza	981
14.	Białystok, obręb 10 - Mickiewicza	982
15.	Białystok, obręb 10 - Mickiewicza	983
16.	Białystok, obręb 10 - Mickiewicza	984
17.	Białystok, obręb 10 - Mickiewicza	985
18.	Białystok, obręb 10 - Mickiewicza	986
19.	Białystok, obręb 10 - Mickiewicza	987/1
20.	Białystok, obręb 10 - Mickiewicza	988
21.	Białystok, obręb 10 - Mickiewicza	989
22.	Białystok, obręb 10 - Mickiewicza	990
23.	Białystok, obręb 10 - Mickiewicza	991

24.	Białystok, obręb 10 - Mickiewicza	992
25.	Białystok, obręb 10 - Mickiewicza	993
26.	Białystok, obręb 10 - Mickiewicza	994
27.	Białystok, obręb 10 - Mickiewicza	995
28.	Białystok, obręb 10 - Mickiewicza	996
29.	Białystok, obręb 14 - Pietrasze	583/1
30.	Białystok, obręb 15 - Bagnówka	34/57
31.	Białystok, obręb 15 - Bagnówka	34/56
32.	Białystok, obręb 15 - Bagnówka	34/55
33.	Białystok, obręb 15 - Bagnówka	34/54
34.	Białystok, obręb 15 - Bagnówka	34/53
35.	Białystok, obręb 15 - Bagnówka	34/52
36.	Białystok, obręb 15 - Bagnówka	34/51
37.	Białystok, obręb 15 - Bagnówka	35/60
38.	Białystok, obręb 15 - Bagnówka	35/66
39.	Białystok, obręb 15 - Bagnówka	34/58
40.	Białystok, obręb 15 - Bagnówka	35/61
41.	Białystok, obręb 15 - Bagnówka	35/62
42.	Białystok, obręb 15 - Bagnówka	35/63
43.	Białystok, obręb 15 - Bagnówka	35/64
44.	Białystok, obręb 15 - Bagnówka	35/66
45.	Białystok, obręb 15 - Bagnówka	35/78
46.	Białystok, obręb 15 - Bagnówka	2102
47.	Białystok, obręb 15 - Bagnówka	2103
48.	Białystok, obręb 15 - Bagnówka	2104
49.	Białystok, obręb 15 - Bagnówka	2106

50.	Białystok, obręb 15 - Bagnówka	2105
51.	Białystok, obręb 15 - Bagnówka	34/41
52.	Białystok, obręb 15 - Bagnówka	35/43
53.	Białystok, obręb 15 - Bagnówka	35/44
54.	Białystok, obręb 15 - Bagnówka	35/10
55.	Białystok, obręb 15 - Bagnówka	35/45
56.	Białystok, obręb 15 - Bagnówka	35/46
57.	Białystok, obręb 15 - Bagnówka	35/47
58.	Białystok, obręb 15 - Bagnówka	2118/8
59.	Białystok, obręb 15 - Bagnówka	2118/9
60.	Białystok, obręb 15 - Bagnówka	2118/10
61.	Białystok, obręb 15 - Bagnówka	2118/11
62.	Białystok, obręb 15 - Bagnówka	2118/12
63.	Białystok, obręb 15 - Bagnówka	2118/13
64.	Białystok, obręb 15 - Bagnówka	2118/6
65.	Białystok, obręb 22 - Krywlany	23/15
66.	Białystok, obręb 23 - Zawady	76/38
67.	Białystok, obręb 23 - Zawady	76/39
68.	Białystok, obręb 23 - Zawady	76/19
69.	Białystok, obręb 23 - Zawady	76/20
70.	Białystok, obręb 23 - Zawady	76/22
71.	Białystok, obręb 23 - Zawady	76/27
72.	Białystok, obręb 23 - Zawady	76/40
73.	Białystok, obręb 23 - Zawady	76/11
74.	Białystok, obręb 23 - Zawady	76/12
75.	Białystok, obręb 23 - Zawady	76/6

76.	Białystok, obręb 23 - Zawady	76/34
77.	Białystok, obręb 23 - Zawady	76/35
78.	Białystok, obręb 23 - Zawady	76/18
79.	Białystok, obręb 23 - Zawady	76/13
80.	Białystok, obręb 23 - Zawady	76/14
81.	Białystok, obręb 23 - Zawady	77/27
82.	Białystok, obręb 23 - Zawady	77/33
83.	Białystok, obręb 23 - Zawady	77/31
84.	Białystok, obręb 23 - Zawady	77/32
85.	Białystok, obręb 23 - Zawady	77/42
86.	Białystok, obręb 23 - Zawady	77/43
87.	Białystok, obręb 23 - Zawady	77/34
88.	Białystok, obręb 23 - Zawady	77/35
89.	Białystok, obręb 23 - Zawady	77/36
90.	Białystok, obręb 23 - Zawady	77/38
91.	Białystok, obręb 23 - Zawady	77/39
92.	Białystok, obręb 23 - Zawady	77/28
93.	Białystok, obręb 23 - Zawady	77/30
94.	Białystok, obręb 23 - Zawady	77/40
95.	Białystok, obręb 23 - Zawady	77/41
96.	Białystok, obręb 23 - Zawady	77/15
97.	Białystok, obręb 23 - Zawady	77/16
98.	Białystok, obręb 23 - Zawady	77/17
99.	Białystok, obręb 23 - Zawady	77/18
100.	Białystok, obręb 23 - Zawady	77/19
101.	Białystok, obręb 23 - Zawady	77/20

102.	Białystok, obręb 23 - Zawady	77/21
103.	Białystok, obręb 23 - Zawady	77/22
104.	Białystok, obręb 23 - Zawady	77/23
105.	Białystok, obręb 23 - Zawady	77/24
106.	Białystok, obręb 23 - Zawady	77/25
107.	Białystok, obręb 23 - Zawady	79/14
108.	Białystok, obręb 23 - Zawady	79/15
109.	Białystok, obręb 23 - Zawady	79/16
110.	Białystok, obręb 23 - Zawady	79/17
111.	Białystok, obręb 23 - Zawady	79/18
112.	Białystok, obręb 23 - Zawady	79/13
113.	Białystok, obręb 23 - Zawady	79/19
114.	Białystok, obręb 23 - Zawady	79/20
115.	Białystok, obręb 23 - Zawady	79/21
116.	Białystok, obręb 23 - Zawady	79/22
117.	Białystok, obręb 23 - Zawady	79/23
118.	Białystok, obręb 23 - Zawady	80/50
119.	Białystok, obręb 23 - Zawady	80/51
120.	Białystok, obręb 23 - Zawady	80/52
121.	Białystok, obręb 23 - Zawady	80/53
122.	Białystok, obręb 23 - Zawady	80/54
123.	Białystok, obręb 23 - Zawady	80/55
124.	Białystok, obręb 23 - Zawady	80/56
125.	Białystok, obręb 23 - Zawady	80/57
126.	Białystok, obręb 23 - Zawady	80/44
127.	Białystok, obręb 23 - Zawady	80/48

128.	Białystok, obręb 23 - Zawady	80/91
129.	Białystok, obręb 23 - Zawady	80/92
130.	Białystok, obręb 23 - Zawady	80/61
131.	Białystok, obręb 23 - Zawady	80/62
132.	Białystok, obręb 23 - Zawady	80/58
133.	Białystok, obręb 23 - Zawady	80/59
134.	Białystok, obręb 23 - Zawady	80/98
135.	Białystok, obręb 23 - Zawady	102/16
136.	Białystok, obręb 23 - Zawady	102/88
137.	Białystok, obręb 23 - Zawady	102/82
138.	Białystok, obręb 23 - Zawady	102/81
139.	Białystok, obręb 23 - Zawady	102/48
140.	Białystok, obręb 23 - Zawady	102/52
141.	Białystok, obręb 23 - Zawady	102/49
142.	Białystok, obręb 23 - Zawady	102/53
143.	Białystok, obręb 23 - Zawady	109/32
144.	Białystok, obręb 23 - Zawady	109/33
145.	Białystok, obręb 23 - Zawady	109/18
146.	Białystok, obręb 23 - Zawady	109/70
147.	Białystok, obręb 23 - Zawady	109/71
148.	Białystok, obręb 23 - Zawady	109/72
149.	Białystok, obręb 23 - Zawady	109/73
150.	Białystok, obręb 23 - Zawady	109/35
151.	Białystok, obręb 23 - Zawady	109/36
152.	Białystok, obręb 23 - Zawady	109/37
153.	Białystok, obręb 23 - Zawady	109/96

154.	Białystok, obręb 23 - Zawady	109/97
155.	Białystok, obręb 23 - Zawady	109/125
156.	Białystok, obręb 23 - Zawady	109/126
157.	Białystok, obręb 24 - Dojlidy Górne	357/27
158.	Białystok, obręb 24 - Dojlidy Górne	357/26
159.	Białystok, obręb 24 - Dojlidy Górne	358/1
160.	Białystok, obręb 24 - Dojlidy Górne	358/2
161.	Białystok, obręb 24 - Dojlidy Górne	358/3
162.	Białystok, obręb 24 - Dojlidy Górne	359/3
163.	Białystok, obręb 24 - Dojlidy Górne	359/4
164.	Białystok, obręb 24 - Dojlidy Górne	359/5
165.	Białystok, obręb 24 - Dojlidy Górne	359/10
166.	Białystok, obręb 24 - Dojlidy Górne	359/11
167.	Białystok, obręb 24 - Dojlidy Górne	359/9
168.	Białystok, obręb 24 - Dojlidy Górne	359/8
169.	Białystok, obręb 24 - Dojlidy Górne	359/24
170.	Białystok, obręb 24 - Dojlidy Górne	359/25
171.	Białystok, obręb 24 - Dojlidy Górne	359/26
172.	Białystok, obręb 24 - Dojlidy Górne	359/27
173.	Białystok, obręb 24 - Dojlidy Górne	253/36
174.	Białystok, obręb 24 - Dojlidy Górne	253/34
175.	Białystok, obręb 24 - Dojlidy Górne	253/32
176.	Białystok, obręb 24 - Dojlidy Górne	253/31
177.	Białystok, obręb 24 - Dojlidy Górne	253/30
178.	Białystok, obręb 24 - Dojlidy Górne	253/28
179.	Białystok, obręb 24 - Dojlidy Górne	253/24

180.	Białystok, obręb 24 - Dojlidy Górne	253/23
181.	Białystok, obręb 24 - Dojlidy Górne	253/21
182.	Białystok, obręb 24 - Dojlidy Górne	253/19
183.	Białystok, obręb 24 - Dojlidy Górne	253/18
184.	Białystok, obręb 24 - Dojlidy Górne	253/14
185.	Białystok, obręb 24 - Dojlidy Górne	253/12
186.	Białystok, obręb 24 - Dojlidy Górne	253/9
187.	Białystok, obręb 24 - Dojlidy Górne	253/10
188.	Białystok, obręb 24 - Dojlidy Górne	863
189.	Białystok, obręb 24 - Dojlidy Górne	864
190.	Białystok, obręb 24 - Dojlidy Górne	865
191.	Białystok, obręb 24 - Dojlidy Górne	866
192.	Białystok, obręb 24 - Dojlidy Górne	867
193.	Białystok, obręb 24 - Dojlidy Górne	868
194.	Białystok, obręb 24 - Dojlidy Górne	869
195.	Białystok, obręb 24 - Dojlidy Górne	871
196.	Białystok, obręb 24 - Dojlidy Górne	872
197.	Białystok, obręb 24 - Dojlidy Górne	873
198.	Białystok, obręb 24 - Dojlidy Górne	874
199.	Białystok, obręb 24 - Dojlidy Górne	875
200.	Białystok, obręb 24 - Dojlidy Górne	876
201.	Białystok, obręb 24 - Dojlidy Górne	877
202.	Białystok, obręb 24 - Dojlidy Górne	261/45
203.	Białystok, obręb 24 - Dojlidy Górne	261/46
204.	Białystok, obręb 24 - Dojlidy Górne	261/47
205.	Białystok, obręb 24 - Dojlidy Górne	261/48



206.	Białystok, obręb 24 - Dojlidy Górne	261/39
207.	Białystok, obręb 24 - Dojlidy Górne	261/40
208.	Białystok, obręb 24 - Dojlidy Górne	261/41
209.	Białystok, obręb 24 - Dojlidy Górne	261/42
210.	Białystok, obręb 24 - Dojlidy Górne	261/35
211.	Białystok, obręb 24 - Dojlidy Górne	261/36
212.	Białystok, obręb 24 - Dojlidy Górne	306/55
213.	Białystok, obręb 24 - Dojlidy Górne	192/13
214.	Białystok, obręb 24 - Dojlidy Górne	228/33
215.	Białystok, obręb 24 - Dojlidy Górne	107/8
216.	Białystok, obręb 24 - Dojlidy Górne	166/31
217.	Białystok, obręb 24 - Dojlidy Górne	244/4
218.	Białystok, obręb 24 - Dojlidy Górne	172/5
219.	Białystok, obręb 24 - Dojlidy Górne	318/14
220.	Białystok, obręb 24 - Dojlidy Górne	228/39
221.	Białystok, obręb 24 - Dojlidy Górne	18/1
222.	Białystok, obręb 24 - Dojlidy Górne	19/1
223.	Białystok, obręb 24 - Dojlidy Górne	847
224.	Białystok, obręb 24 - Dojlidy Górne	848
225.	Białystok, obręb 24 - Dojlidy Górne	855
226.	Białystok, obręb 24 - Dojlidy Górne	856
227.	Białystok, obręb 25 - Zagórki	1/16
228.	Białystok, obręb 26 - Halickie	68/61
229.	Białystok, obręb 26 - Halickie	68/62
230.	Białystok, obręb 26 - Halickie	68/63
231.	Białystok, obręb 26 - Halickie	68/64

232.	Białystok, obręb 26 - Halickie	68/65
233.	Białystok, obręb 26 - Halickie	68/66
234.	Białystok, obręb 26 - Halickie	68/87
235.	Białystok, obręb 26 - Halickie	68/88
236.	Białystok, obręb 26 - Halickie	68/89
237.	Białystok, obręb 26 - Halickie	68/67
238.	Białystok, obręb 26 - Halickie	68/68
239.	Białystok, obręb 26 - Halickie	68/23
240.	Białystok, obręb 26 - Halickie	68/24
241.	Białystok, obręb 26 - Halickie	68/25
242.	Białystok, obręb 26 - Halickie	68/26
243.	Białystok, obręb 26 - Halickie	68/27
244.	Białystok, obręb 26 - Halickie	68/28
245.	Białystok, obręb 26 - Halickie	68/29
246.	Białystok, obręb 26 - Halickie	68/30
247.	Białystok, obręb 26 - Halickie	68/31
248.	Białystok, obręb 26 - Halickie	68/32
249.	Białystok, obręb 26 - Halickie	68/33
250.	Białystok, obręb 26 - Halickie	68/34
251.	Białystok, obręb 26 - Halickie	68/35
252.	Białystok, obręb 26 - Halickie	68/37
253.	Białystok, obręb 26 - Halickie	68/38
254.	Białystok, obręb 26 - Halickie	68/39
255.	Białystok, obręb 26 - Halickie	68/40
256.	Białystok, obręb 26 - Halickie	68/41
257.	Białystok, obręb 26 - Halickie	68/42

258.	Białystok, obręb 26 - Halickie	68/43
259.	Białystok, obręb 26 - Halickie	68/44
260.	Białystok, obręb 26 - Halickie	68/45
261.	Białystok, obręb 26 - Halickie	68/46
262.	Białystok, obręb 26 - Halickie	68/47
263.	Białystok, obręb 26 - Halickie	68/48
264.	Białystok, obręb 26 - Halickie	68/49
265.	Białystok, obręb 26 - Halickie	68/50
266.	Białystok, obręb 26 - Halickie	68/51
267.	Białystok, obręb 26 - Halickie	68/52
268.	Białystok, obręb 26 - Halickie	65/15

**Tabela nr 2****Wykaz nieruchomości z terenu obrębu geodez. Wasilków, które nie wchodzi w skład Aglomeracji Białystok**

L.p.	Obręb geodezyjny	Nr działki
1.	Wasilków	1338
2.	Wasilków	1428/2
3.	Wasilków	1428/3
4.	Wasilków	1428/4
5.	Wasilków	1325/7
6.	Wasilków	1325/8
7.	Wasilków	708
8.	Wasilków	709
9.	Wasilków	953/3
10.	Wasilków	954/3
11.	Wasilków	955
12.	Wasilków	815/26
13.	Wasilków	720
14.	Wasilków	1105/7
15.	Wasilków	1105/8
16.	Wasilków	1109/9
17.	Wasilków	1129/20
18.	Wasilków	1129/21
19.	Wasilków	1129/24
20.	Wasilków	1129/25
21.	Wasilków	1110/14
22.	Wasilków	1110/15
23.	Wasilków	1110/6

24.	Wasilków	1457/1
25.	Wasilków	3164
26.	Wasilków	3199/2
27.	Wasilków	3221
28.	Wasilków	3222/4
29.	Wasilków	3181
30.	Wasilków	755/2
31.	Wasilków	762
32.	Wasilków	763
33.	Wasilków	2503
34.	Wasilków	2467
35.	Wasilków	2487
36.	Wasilków	2466/6
37.	Wasilków	2464
38.	Wasilków	2463
39.	Wasilków	2447/2
40.	Wasilków	2478/3
41.	Wasilków	3792
42.	Wasilków	3402/2
43.	Wasilków	3808
44.	Wasilków	759/5
45.	Wasilków	567/12
46.	Wasilków	729/2
47.	Wasilków	724/8
48.	Wasilków	724/12
49.	Wasilków	513/1

50.	Wasilków	513/2
51.	Wasilków	514/1
52.	Wasilków	514/2
53.	Wasilków	6060/10
54.	Wasilków	511
55.	Wasilków	512
56.	Wasilków	513
57.	Wasilków	509
58.	Wasilków	508
59.	Wasilków	507
60.	Wasilków	504
61.	Wasilków	503/4
62.	Wasilków	3871
63.	Wasilków	3857
64.	Wasilków	3248
65.	Wasilków	2630/1
66.	Wasilków	1210/42
67.	Wasilków	1210/67
68.	Wasilków	1210/68
69.	Wasilków	1210/65
70.	Wasilków	1210/46
71.	Wasilków	4962
72.	Wasilków	4048
73.	Wasilków	2639
74.	Wasilków	2640/4
75.	Wasilków	1320/3

76.	Wasilków	1336/5
77.	Wasilków	3232/4
78.	Wasilków	822/7
79.	Wasilków	6114
80.	Wasilków	1059/5
81.	Wasilków	3879
82.	Wasilków	5014
83.	Wasilków	5022
84.	Wasilków	1369/19
85.	Wasilków	1369/22
86.	Wasilków	2514
87.	Wasilków	2511/2
88.	Wasilków	3367/2
89.	Wasilków	815/13
90.	Wasilków	815/35
91.	Wasilków	815/16
92.	Wasilków	3786
93.	Wasilków	4031
94.	Wasilków	3810
95.	Wasilków	1108/6
96.	Wasilków	3064/2

**Tabela nr 3. Wykaz stref ochrony pośredniej ujęć wód.**

Lp.	Nr na mapie	Właściciel	Znak Decyzji	Data wydania decyzji	Organ wydający	Miejscowość
1	UB	Wodociągi Białostockie Sp. z o.o. w Białymstoku	13/2014 Dz. Urz. Woj. Podlaskiego 2014.2921 Ogłoszony: 21.08.2014	24.07.2014	Dyrektor RZGW Warszawa	Wasilków, Jurowce

**Tabela nr 4. Wykaz stref ochrony bezpośredniej ujęć wód.**

Lp	Nr na mapie.	Właściciel	Znak Decyzji	Data wydania decyzji	Organ wydający	Miejscowość	Numery działek
1	1UB	Wodociągi Białostockie Sp. z o.o. w Białymstoku	OSGK.I.6210/1/5/07	10.04.2007	Prezydent Miasta Białegostoku	Białystok	(28 stref) 986, 971/4, 971/3, 846/3, 846/12, 318/4, 848, 781/54, 64/21, 428/6, 3826, 332/96, 3183/25, 29/11, 250/4, 231/11, 1911, 19/27, 1821/4, 1856, 1780/24, 1774/13, 1762/14, 1458/19, 1395, 1363, 1340/7, 1239, 104/16, 1036/18, 1029/7, 1009/88, 1009/85, 1009/87



2	2UB	Wojewódzki Szpital Specjalistyczny im. K. Dłuskiego w Białymstoku	ŚR.I.ZD.68110/25/06	25.10.2006	Wojewoda Podlaski	Białystok	761/6, obr. 21-Dojlidy
3	3UW	PZD Rodzinny Ogród Działkowy im. Towarzystwa Przyjaciół Białegostoku w Wasilkowie	RŚ.6341.54.2016	06.06.2016	Starosta Białostocki	Wasilków	(2 strefy), 1388/2 Wasilków
4	4UW	CASABLANKA CATERING Sp.z o.o.	RŚ.II.62230/04/06	14.03.2006	Starosta Białostocki	Wasilków	1186/2
5	5UBW	Wodociągi Białostockie Sp. z o.o. w Białymstoku	13/2014	21.08.2014	Dyrektor RZGW Warszawa	Wasilków	(2 strefy) 487, 563,564, 1584/2
6	6UB	PROVIMI POLSKA Sp. z o.o. w Białymstoku	OSGK.I.6210/w/11/03	18.12.2003	Prezydent Miasta Białegostoku	Białystok	ul. Elewatorska 14
7	7UB	Przedsiębiorstwo TOOLCO	OSGK.I.6210/1/4/07	30.03.2007	Prezydent Miasta Białegostoku	Białystok	93/259 obr. 18-Pieczurki
8	8UB	Wodociągi Białostockie Sp. z o.o. w Białymstoku	DOS-I.6341.62.2015.EC	09.07.2015	Starosta Białostocki	Białystok	(6 stref) 1474/3obr 16, 2242/2 obr 11, 168/2 obr 8, 1882/6 obr 16, 350 obr 13, 475/1 obr 1
9	9UB	PZD Rodzinny Ogród Działkowy "27 Lipca"	BI.ZUZ.2.4100.9.2018.KS	21.11.2018	Dyrektor Zarządu Zlewni w Białymstoku	Białystok	234 obręb 18-Pieczurki
10	10UB	CEDC International Sp. z o.o.	BI.ZUZ.2.4100.7.2019.KD	25.06.2019	Dyrektor Zarządu Zlewni w Białymstoku	Białystok	(3 strefy) 15 obr 4
11	11UB	Przedsiębiorstwo Handlu Zagranicznego KASUL	BI.ZUZ.2.4100.68.2019.KO	06.02.2020	Dyrektor Zarządu Zlewni w Białymstoku	Białystok	76/3 obręb 20-Przemysłowy
12	12UW	PUH "Pikar" s.c.	BI.ZUZ.2.4100.64.2019.KO	02.01.2020	Dyrektor Zarządu Zlewni w Białymstoku	Wasilków kol.	1566/13 obręb Wasilków
13	13UB	PZD Rodzinny Ogród Działkowy im. Piasta Kołodzieja	BI.ZUZ.2.4100.61.2018.KD	14.06.2019	Dyrektor Zarządu Zlewni w Białymstoku	Białystok	(2 strefy) 64/1, 64/2, 64/3 obr 19
14	14UB	PZD Rodzinny Ogród Działkowy im. Marii Konopnickiej	BI.ZUZ.2.4100.56.2019.AK	11.12.2019	Dyrektor Zarządu Zlewni w Białymstoku	Białystok	285/7 obr. 2
15	15UB	Fadom-Bud Sp. z o.o.	BI.ZUZ.2.4100.55.2019.AK	4.12.2019	Dyrektor Zarządu Zlewni w Białymstoku	Białystok	(2 strefy) 91/4, 91/18 Starosielce Płn

16	16UB	PZD Rodzinny Ogród Działkowy Wygoda	BI.ZUZ.2.4100.53.2018.KD	21.03.2019	Dyrektor Zarządu Zlewni w Białymstoku	Białystok	255/12 obr 13
17	17UB	Białostocka Wykończalnia Tkanin Sp. z o.o.	BI.ZUZ.2.4100.47.2019.AK	24.12.2019	Dyrektor Zarządu Zlewni w Białymstoku	Białystok	(3 strefy) 337/40 Bacieczki
18	18UB	Przedsiębiorstwo Produkcyjno-Handlowe "Silikaty- Białystok" Sp. z o.o.	BI.ZUZ.2.4100.46.2018.AT	31.08.2018	Dyrektor Zarządu Zlewni w Białymstoku	Białystok	1648/73 obręb 14- Pietrasze
19	19UB	Miasto Białystok	BI.ZUZ.2.4100.42.2019.AK	31.01.2020	Dyrektor Zarządu Zlewni w Białymstoku	Białystok	415/2 Dojlidy
20	20UB	PZD Rodzinny Ogród Działkowy im. 1-go Maja	BI.ZUZ.2.4100.41.2019.AK	21.10.2019	Dyrektor Zarządu Zlewni w Białymstoku	Białystok	1999/4 obr 11
21	21UB	KARTEX Sp. j.	BI.ZUZ.2.4100.40.2018.KS	28.06.2019	Dyrektor Zarządu Zlewni w Białymstoku	Białystok	354 obręb 1- Bacieczki
22	22UB	Uniwersytecki Szpital Kliniczny w Białymstoku	BI.ZUZ.2.4100.38.2018.KS	07.11.2018	Dyrektor Zarządu Zlewni w Białymstoku	Białystok	1784/16 obręb 11- Śródmieście
23	23UB	Rodzinny Ogród Działkowy "Pieczurki"	BI.ZUZ.2.4100.37.2019.AK	24.12.2019	Dyrektor Zarządu Zlewni w Białymstoku	Białystok	82/4 obręb 18 - Pietrasze
24	24UB	Mazowiecka Instytucja Gospodarki Budżetowej Mazovia	BI.ZUZ.2.4100.30.2019.KO	12.03.2020	Dyrektor Zarządu Zlewni w Białymstoku	Białystok	399/2 Marczuk
25	25UB	Samodzielny Szpital Miejski im. PCK w Białymstoku	BI.ZUZ.2.4100.30.2018.KS	05.11.2018	Dyrektor Zarządu Zlewni w Białymstoku	Białystok	127/5 Bojary
26	26UB	Multi Auto Sp. z o.o.	BI.ZUZ.2.4100.29.2018.KS	20.12.2018	Dyrektor Zarządu Zlewni w Białymstoku	Białystok	413/2 obr 1
27	27UB	PZD Rodzinny Ogród Działkowy Sady Antoniukowskie	BI.ZUZ.2.4100.28.2019.AK	09.10.2019	Dyrektor Zarządu Zlewni w Białymstoku	Białystok	(2 strefy) 544/7 obr 3
28	28UB	Biaglass Huta Szkła Białystok Sp. z o.o.	BI.ZUZ.2.4100.28.2018.KS	06.09.2018	Dyrektor Zarządu Zlewni w Białymstoku	Białystok	41/10 Pieczurki
29	29UW	Unicell Poland Sp z o.o.	BI.ZUZ.2.4100.27.2018.KS	11.10.2018	Dyrektor Zarządu Zlewni w Białymstoku	Wasilków	1076 obręb Wasilków
30	30UB	NIBE-BIAWAR Sp. z o.o.	BI.ZUZ.2.4100.26.2019.IR	07.11.2019	Dyrektor Zarządu Zlewni w Białymstoku	Białystok	541/2 obręb 4- Starosielce Płn
31	31UB	Rodzinny Ogród Działkowy im. Kopernika w Białymstoku	BI.ZUZ.2.4100.26.2018.AT	27.09.2018	Dyrektor Zarządu Zlewni w Białymstoku	Białystok	23/14 obręb 22- Krywlany
32	32UB	Zakład Produkcji Sklejek BIAFORM S.A.	BI.ZUZ.2.4100.25.2019.IR	02.03.2020	Dyrektor Zarządu Zlewni w Białymstoku	Białystok	251/14 Dojlidy

33	33UB	Spółdzielnia Obrotu Towarowego Przemysłu Mleczarskiego	BI.ZUZ.2.4100.24.2018.AT	30.10.2018	Dyrektor Zarządu Zlewni w Białymstoku	Białystok	7 obręb 7- Ścianka
34	34UB	MISPOL S.A. w Białymstoku	BI.ZUZ.2.4100.23.2018.KS	09.11.2018	Dyrektor Zarządu Zlewni w Białymstoku	Białystok	3/1 i 4/3 obręb 7- Ścianka
35	35UB	Samodzielny Publiczny Zakład Opieki Zdrowotnej MSW	BI.ZUZ.2.4100.22.2018.KS	10.08.2018	Dyrektor Zarządu Zlewni w Białymstoku	Białystok	206/1 obręb 17- Bojary
36	36UB	Wojewódzki Szpital Zespolony im. J. Śniadeckiego	BI.ZUZ.2.4100.21.2020.AK	06.05.2020	Dyrektor Zarządu Zlewni w Białymstoku	Białystok	(2 strefy) 1793/4 obręb 11 – Śródmieście
37	37UB	EDI Edyta Bunia-Wysocka	BI.ZUZ.2.4100.19.2020.AK	22.10.2020	Dyrektor Zarządu Zlewni w Białymstoku	Białystok	355/8 obręb 24 - Dojlidy Górne
38	38UB	Rodzinny Ogród Działkowy "FASTY" w Białymstoku	BI.ZUZ.2.4100.19.2018.AT	28.09.2018	Dyrektor Zarządu Zlewni w Białymstoku	Białystok	389/3 obręb 1- Bacieczki
39	39UB	"BRINTONS AGNELLA" Sp. z o.o.	BI.ZUZ.2.4100.17.2018.AT	06.09.2018	Dyrektor Zarządu Zlewni w Białymstoku	Białystok	127/87 obręb 13- Białostoczek Płn.
40	40UW	Fabryka Wyrobów Runowych "BIRUNA" S.A.	BI.ZUZ.2.4100.16.2018.AT	06.09.2018	Dyrektor Zarządu Zlewni w Białymstoku	Wasilków	3684/8 obręb 13 Wasilków
41	41UW	Rodzinny Ogród Działkowy "Uroczysko"	BI.ZUZ.2.4100.15.2020.AK	25.09.2020	Dyrektor Zarządu Zlewni w Białymstoku	Wasilków	1214/3 obręb Wasilków
42	42UB	Rodzinny Ogród Działkowy im. Gen.Berlinga w Białymstoku	BI.ZUZ.2.4100.12.2018.KS	17.10.2018	Dyrektor Zarządu Zlewni w Białymstoku	Białystok	220/7 i 208 obręb 8- Bema
43	43UB	Białostocka Spółdzielnia Mieszkaniowa	BI.ZUZ.2.4100.1.2020.KO	17.02.2020	Dyrektor Zarządu Zlewni w Białymstoku	Białystok	1886/30 obręb 11 - Śródmieście

**Tabela nr 5. Rezerwaty przyrody na terenie Aglomeracji Białystok**

Lp	Nazwa rezerwatu przyrody	Data utworzenia (rok)				Pow. [ha]	Forma własności (właściciel/zarządca)	Rodzaj gruntów	Akt prawny powołujący rezerwat	Plan ochrony / zadania ochronne	Krótki opis rezerwatu przyrody		
			Obręb ewidencyjny	Powiat	Gmina						Cel ochrony	Typ rezerwatu	kategoria ochrony
1.	Las Zwierzyniecki	1996	Białystok / Mickiewicza	Białystok	Białystok	33,84	Gmina Białystok	lasy	Zarządzenie MOŚZNiL z dnia 14.06.1996 r. (M.P. Nr 37, poz. 373).	Zarządzenie Nr 12/2011 Regionalnego Dyrektora Ochrony Środowiska w Białymstoku z dnia 22 kwietnia 2011 r.	zachowanie ze względów naukowych i dydaktycznych drzewostanu o charakterze gradu wilgotnego	leśny	czynna
2.	Antoniuk	1995	Wysoki Stoczek	Białystok	Białystok	70,07	Nadleśnictwo Dojlidy	las	Zarządzenie MOŚZNiL z 27.06.1995 r. (M.P. Nr 38, poz. 459)	Rozporządzenie Nr 22/03 Wojewody Podlaskiego z dnia 23 lipca 2007 r. (Dz. U. Nr 80 z dnia 31.07.2003)	zachowanie ze względów naukowych i dydaktycznych fragmentu lasu odznaczającego się wysokim stopniem naturalności z szeregiem rzadkich gatunków roślin	leśny	czynna

**Tabela nr 6. Pomniki przyrody na terenie Aglomeracji Białystok**

Lp.	Nr ew.	Nazwa pomnika przyrody (jak w akcie prawnym o ustanowieniu)	Data utworzenia pomnika przyrody	Obowiązująca podstawa prawna wraz z oznaczeniem miejsca ogłoszenia aktu prawnego	Opis pomnika przyrody	Obwód na wysokości 1,3 m [cm]	Wys. [m]	Gmina	Miejscowość	Opis lokalizacji
<b>BIAŁYSTOK</b>										
<b>1B</b>	2	sosna zwyczajna	1952	uchw. PWRN w B-stoku nr LXVII/442 z dnia 4.11.1952 (Dz. Urz. WRN nr 10, poz 84)	pojedyncze drzewo - Pinus sylvestris o obwodzie 318 cm, korona wysoko osadzona z usychającym wierzchołkiem	318	30	Białystok	Białystok	Park konstytucji 3 Maja (Park Zwierzyniecki)
<b>2B</b>	3	sosna zwyczajna	1952	uchw. PWRN w B-stoku nr LXVII/442 z dnia 4.11.1952 (Dz. Urz. WRN nr 10, poz 84)	pojedyncze drzewo - Pinus sylvestris o obwodzie 302 cm, korona wysoko osadzona z usychającym wierzchołkiem	302	30	Białystok	Białystok	Park konstytucji 3 Maja (Park Zwierzyniecki)
<b>3B</b>	223	buk zwyczajny	1978	zarz. Nr 47/78 WB z dn. 29.12.1978 (Dz. Urz. WRN Nr 2, poz 12)	pojedyncze drzewo (Fagus sylvatica) o obwodzie 229 cm, korona pełna dos regularna	229	20	Białystok	Białystok	ul. Traugutta 11
<b>4B</b>	224	klon zwyczajny	1978	zarz. Nr 47/78 WB z dn. 29.12.1978 (Dz. Urz. WRN Nr 2, poz 12)	pojedyncze drzewo - Acer platanoides o obwodzie 214 cm korona pełna, kulista	214	18	Białystok	Białystok	ul. Traugutta 11
<b>5B</b>	314	8 dębów szypułkowych, 1 kasztanowiec, 1 jesion wyniosły	1996	rozp. Nr 10/96 WB z dn. 29.11.1996 (Dz. Urz. WB Nr 38, poz. 137)	grupa drzew	172-275	18-20	Białystok	Białystok	dawny cmentarz ewangelicki w rejonie ul. Pułkowej i Wasilkowskiej
<b>6B</b>	326	wiąz szypułkowy	1981	zarz. Nr 27/81 WB z dn. 14.11.1981 (Dz. Urz. WRN Nr 10, poz. 52)	pojedyncze drzewo- Ulmus laevis	290	20	Białystok	Białystok	ul. Malmeda 31A

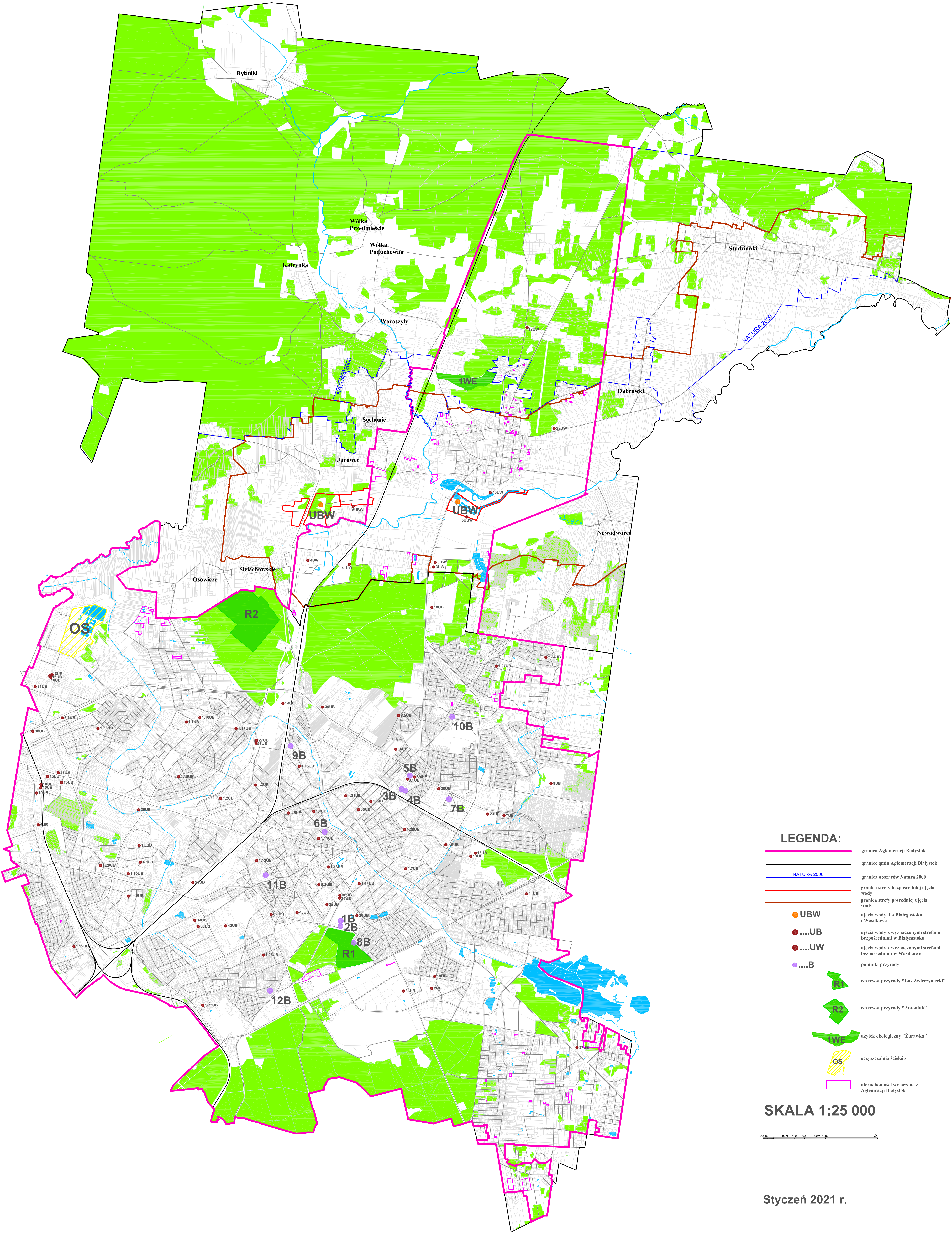
Lp.	Nr ew.	Nazwa pomnika przyrody (jak w akcie prawnym o ustanowieniu)	Data utworzenia pomnika przyrody	Obowiązująca podstawa prawna wraz z oznaczeniem miejsca ogłoszenia aktu prawnego	Opis pomnika przyrody	Obwód na wysokości 1,3 m [cm]	Wys. [m]	Gmina	Miejscowość	Opis lokalizacji
<b>7B</b>	327	wiąz szypułkowy	1981	zarz. Nr 27/81 WB z dn. 14.11.1981 (Dz. Urz. WRN Nr 10, poz. 52)	pojedyncze drzewo- Ulmus laevis	334	18	Białystok	Białystok	ul. Zacisze 1
<b>8B</b>	374	grab zwyczajny	1981	zarz. Nr 28/81 WB z dn. 17.11.1981 (Dz. Urz. WRN Nr 10, poz 53)	pojedyncze drzewo	293	21	Białystok	Białystok	Park konstytucji 3 Maja (Park Zwierzyniecki)
<b>9B</b>	511	dąb szypułkowy	1996	rozp. Nr 10/96 WB z dn. 29.11.1996 (Dz. Urz. WB Nr 38, poz. 137)	pojedyncze drzewo	271	20	Białystok	Białystok	ul. Białostoczek 54
<b>10B</b>	693	dąb szypułkowy	1996	rozp. Nr 10/96 WB z dn. 29.11.1996 (Dz. Urz. WB Nr 38, poz. 137)	693 pojedyncze drzewo	304	20	Białystok	Białystok	ul. Raginisa, za posesją nr 20/3 w Białymstoku
<b>11B</b>	1328	klon zwyczajny	1998	rozp. Nr 1/98 WB z dn. 10.03.1998 (Dz. Urz. WB Nr 5, poz. 13)	pojedyncze drzewo	363	21	Białystok	Białystok	ul. Młynowa przy blokach nr 66 i 68
<b>12B</b>	1729	modrzew europejski	2004	rozp. Nr 10/04 WP z dnia 01 kwietnia 2004r. (Dz. Urz. WP. Nr 54, poz. 748)	pojedyncze drzewo	210	15	Białystok	Białystok	ul Zielna 23

**Tabela nr 7. Użytki ekologiczne na terenie Aglomeracji Białystok**

Lp.	Nazwa użytku ekologicznego / nr ewidencyjny (jak w akcie prawnym o ustanowieniu)	Rodzaj użytku ekologicznego (jak w akcie prawnym o ustanowieniu)	Data utworzenia	Pow. (ha)	Obowiązująca podstawa prawna wraz z oznaczeniem miejsca ogłoszenia aktu prawnego	Gmina, obręb geodezyjny, nr działek ewidencyjnych	Opis lokalizacji	Forma własności, rodzaj gruntów	Sprawujący nadzór nad obszarem	Opis
1	283 Żurawka	ekosystem bagienny	25.01.2001.r.	20,8285	Uchwała Nr XXVIII/163/2001 Rady Miejskiej w Wasilkowie z dnia 25 stycznia 2001r. w sprawie uznania za użytek ekologiczny ekosystem bagienny, położony na części działek o nr geod. 334/87 i 334/6 (Dz. Urz. Woj. Podl. Nr 3 poz.36 x dnia 12.02.2001r.)	Wasilków, obręb 13, części działek o nr geod. 334/87 i 334/6, obręb 13 Wasilków (Obecnie działki te po podziałach posiadają nr ewidencyjne 334/151 i 334/156)	stanowi kontury klasyfikacji gruntów: 1649 Lz VI w całości, 1916 RzVI w całości, 434 LzVI w całości, 435 ŁVI w całości, składające się na działki o nr geod. 334/87 i 334/6 w obrębie Wasilków. (Obecnie działki te po podziałach posiadają nr ewidencyjne 334/151 i 334/156)	działki Skarbu Państwa	Nadleśnictwo Dojlidy i Agencja Nieruchomości Rolnych Skarbu Państwa Oddział terenowy w Olsztynie, filia w Suwałkach	Podmokłe obniżenie z okresowym ciekim wodnym, zasilanym wodami wysiękowymi. Szata roślinna rozwinęła się w procesie naturalnej sukcesji na podmokłej, w przeszłości użytkowanej łące i obecnie przedstawia teren bagienny podlegający naturalnej sukcesji zarośli wierzbowo-olszowych. Użytek chroni fragmenty dobrze wykształconych zbiorowisk roślinnych – turzycowisk, młak i zarośli sukcesyjnych wraz z charakterystyczną roślinnością bagienną, obfitującą w gatunki charakterystyczne dla naturalnych obszarów bagiennych, w tym gatunki chronione (np. storczyki).

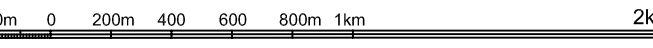


# AGLOMERACJA BIAŁYSTOK



- LEGENDA:**
- granicz Aglomeracji Białystok
  - granicz gmin Aglomeracji Białystok
  - NATURA 2000
  - granicz obszarów Natura 2000
  - granicz strefy bezpośredniej ujęcia wody
  - granicz strefy pośredniej ujęcia wody
  - ujęcia wody dla Białegostoku i Wasilkowa
  - ujęcia wody z wyznaczonymi strefami bezpośrednimi w Białymstoku
  - ujęcia wody z wyznaczonymi strefami bezpośrednimi w Wasilkowie
  - pomniki przyrody
  - rezerwat przyrody "Las Zwierzyniecki"
  - rezerwat przyrody "Antonik"
  - użytek ekologiczny "Żurawka"
  - oczyszczalnia ścieków
  - nieruchomości wyłączone z Aglomeracji Białystok

SKALA 1:25 000



Styczeń 2021 r.



## UZASADNIENIE

Aglomeracja Białystok, dla potrzeb realizacji Krajowego Programu Oczyszczania Ścieków Komunalnych (KPOŚK) w związku z koniecznością spełnienia wymogów dyrektywy Nr 91/21/EWG z 21 maja 1991 r. dotyczącej oczyszczania ścieków komunalnych, została utworzona zarządzeniem Nr 52/05 Wojewody Podlaskiego z dnia 16 maja 2005 r. w sprawie wyznaczenia aglomeracji Białystok, zmieniona rozporządzeniem Nr 5/06 z dnia 29 września 2006 r., oraz Nr 2/08 z dnia 28 stycznia 2008 r. W 2015 r. podjęto uchwałę ograniczającą obszar Aglomeracji Białystok do gmin: Białystok, Wasilków, Supraśl, Dobrzyniewo Duże i Choroszcz - uchwała Nr XII/86/15 Sejmiku Województwa Podlaskiego z dnia 22 czerwca 2015 r. w sprawie wyznaczenia aglomeracji Białystok oraz likwidacji dotychczasowej aglomeracji (Dz. Urz. Woj. Podl. z 2015 r, poz. 2208).

Zgodnie z art. 565 ustawy Prawo wodne wszystkie dotychczasowe akty prawa miejscowego (w tym uchwały wyznaczające aglomeracje) zachowują moc nie dłużej niż do dnia 31 grudnia 2020 r. W związku z powyższym wystąpiła potrzeba podjęcia stosownej uchwały i wyznaczenia nowej aglomeracji Białystok, ze szczególnym uwzględnieniem aktualizacji RLM oraz ograniczenia granic aglomeracji do obszaru, na którym ilość mieszkańców nieskanalizowanych nie będzie przekraczała wielkości 2000 RLM. Planując obszar nowej aglomeracji uwzględniono wolę poszczególnych Gmin dotyczącą dalszej przynależności do Aglomeracji Białystok. W ramach nowej Aglomeracji Białystok pozostaje części obszaru Miasta Białystok i Miasta Wasilków. Gminy: Supraśl, Dobrzyniewo Duże i Choroszcz podjęły decyzje o wystąpieniu z Aglomeracji Białystok.

Zgodnie z art. 87 ust. 3 przywołanej ustawy oraz przygotowanymi przez Państwowe Gospodarstwo Wodne Wody Polskie „Wytocznymi do wyznaczania, zmiany lub likwidacji obszarów i granic aglomeracji” oraz "Poradnikiem dla samorządów wyznaczających aglomeracje", zainteresowane gminy muszą zawrzeć stosowne w tej kwestii porozumienie.

Na podstawie podjętych przez zainteresowane gminy uchwał upoważniających włodarzy gmin do podpisania stosownego porozumienia Prezydent Miasta Białegostoku oraz Burmistrz Wasilkowa w dniu 24 listopada 2020 r. podpisali porozumienie międzygminne w sprawie współdziałania Gmin wchodzących w skład aglomeracji Białystok przy realizacji zadania polegającego na zmianie wielkości, obszaru i granic aglomeracji Białystok.

Na mocy ustawy Prawo wodne, z dniem 1 stycznia 2018 r. kompetencje w zakresie wyznaczania oraz zmian obszaru i granic aglomeracji przejęły samorządy gminne. W myśl art. 87 ust. 1, 2 i 3 ww. ustawy, wyznaczenie aglomeracji następuje w drodze uchwały rady gminy. Jeżeli aglomeracja obejmuje tereny położone w dwóch lub więcej gminach, właściwą do wyznaczenia aglomeracji jest rada gminy o największej równoważnej liczbie mieszkańców.

W związku z powyższym dla wyznaczenia obszaru i granic aglomeracji Białystok właściwym organem jest Rada Miasta Białystok.

Na podstawie dokonanego przeglądu obszaru i granic aglomeracji Białystok wyznaczona została Aglomeracja Białystok o równoważnej liczba mieszkańców 386 007 RLM, która obejmuje swym zakresem część obszaru Miasta Białystok oraz część obszaru Miasta Wasilków.

Opis Aglomeracji Białystok wraz z częścią graficzną stanowi załącznik do niniejszej uchwały.

Zgodnie z art. 87 ust. 1 Prawa wodnego projekt przedmiotowej uchwały został uzgodniony z Regionalnym Dyrektorem Ochrony Środowiska - postanowienie znak WPN.6012.35.2020.MŁ z dnia 10 grudnia 2020 r. oraz Państwowym Gospodarstwem Wodnym Wody Polskie - postanowienie znak BI.ZZŚ.2.417.11.2020.UM z dnia 13 stycznia 2021 r.

Mając powyższe na względzie, podjęcie niniejszej uchwały jest uzasadnione.