

**PROGNOZA ODDZIAŁYWANIA NA ŚRODOWISKO
PROJEKTU ZMIANY MIEJSCOWEGO PLANU
ZAGOSPODAROWANIA PRZESTRZENNEGO CZĘŚCI
OSIEDLI JAROSZÓWKA I WYGODA W BIAŁYMSTOKU
(PÓŁNOCNO-WSCHODNIE TERENY ROZWOJOWE)**



opracowanie:
mgr inż. Elżbieta Drożdżał
mgr inż. Kamila Misiewicz

Białystok, 09 lipca 2020 r.

Urząd Miejski w Białymstoku

Departament Urbanistyki

Referat Planów Miejscowych

SPIS TREŚCI

1. INFORMACJE O ZAWARTOŚCI, GŁÓWNYCH CELACH PROJEKTU ZMIANY PLANU ORAZ JEGO POWIĄZANIACH Z INNYMI DOKUMENTAMI	4
1.1. Zawartość projektu zmiany planu i jego główne cele	4
1.2. Powiązania projektu zmiany planu z innymi dokumentami	6
1.2.1. Ekofizjografia Białegostoku	6
1.2.2. Studium uwarunkowań i kierunków zagospodarowania przestrzennego miasta Białegostoku	8
1.2.3. Miejscowy plan zagospodarowania przestrzennego części osiedli Jaroszkówka i Wygoda w Białymstoku (północno-wschodnie tereny rozwojowe) wraz z prognozą oddziaływania na środowisko z 2011 r.	10
1.2.4. Plan Gospodarki Odpadami Województwa Podlaskiego na lata 2016-2022....	12
1.2.5. Program ochrony środowiska dla miasta Białystok na lata 2017–2020 z perspektywą na lata 2021-2024.....	13
1.2.6. Plan Zagospodarowania Przestrzennego Województwa Podlaskiego	14
1.2.7. Krajowy program oczyszczania ścieków komunalnych	15
1.2.8. Strategiczny plan adaptacji dla sektorów i obszarów wrażliwych na zmiany klimatu do roku 2020 z perspektywą do roku 2030 (SPA2020).....	16
1.2.9. Plan gospodarowania wodami na obszarze dorzecza Wisły	17
2. INFORMACJE O METODACH ZASTOSOWANYCH PRZY SPORZĄDZANIU PROGNOZY	18
3. PROPOZYCJE DOTYCZĄCE PRZEWIDYWANYCH METOD ANALIZY SKUTKÓW REALIZACJI POSTANOWIEŃ PROJEKTU PLANU ORAZ CZĘSTOTLIWOŚCI JEJ PRZEPROWADZANIA	19
4. INFORMACJE O MOŻLIWYM TRANSGRANICZNYM ODDZIAŁYWANIU NA ŚRODOWISKO.....	20
5. ISTNIEJĄCY STAN ŚRODOWISKA ORAZ POTENCJALNE ZMIANY TEGO STANU W PRZYPADKU BRAKU REALIZACJI PROJEKTU ZMIANY PLANU... ..	20
5.1. Istniejący stan środowiska w obszarze objętym projektem zmiany planu	20
5.2. Potencjalne zmiany stanu środowiska przy braku realizacji projektu zmiany planu ...	27
6. STAN ŚRODOWISKA NA OBSZARACH OBJĘTYCH PRZEWIDYWANYM ZNACZĄCYM ODDZIAŁYWANIEM.....	27
7. ISTNIEJĄCE PROBLEMY OCHRONY ŚRODOWISKA ISTOTNE Z PUNKTU WIDZENIA REALIZACJI ZMIANY PLANU W SZCZEGÓLNOŚCI DOTYCZĄCE OBSZARÓW PODLEGAJĄCYCH OCHRONIE NA PODSTAWIE USTAWY Z DNIA 16 KWIETNIA 2004 R. O OCHRONIE PRZYRODY	28
8. CELE OCHRONY ŚRODOWISKA USTANOWIONE NA SZCZEBLU MIĘDZYNARODOWYM, WSPÓLNOTOWYM I KRAJOWYM, ISTOTNE Z PUNKTU WIDZENIA PROJEKTU ZMIANY PLANU, ORAZ SPOSOBY,	

W JAKICH TE CELE I INNE PROBLEMY ŚRODOWISKA ZOSTAŁY UWZGLĘDNIONE PODCZAS JEGO OPRACOWYWANIA	29
9. PRZEWIDYWANE ZNACZĄCE ODDZIAŁYWANIA, W TYM ODDZIAŁYWANIA BEZPOŚREDNIE, POŚREDNIE, WTÓRNE, SKUMULOWANE, KRÓTKOTERMINOWE, ŚREDNIOTERMINOWE I DŁUGOTERMINOWE, STAŁE I CHWILOWE ORAZ POZYTYWNE I NEGATYWNE PROJEKTU ZMIANY PLANU, NA CELE I PRZEDMIOT OCHRONY OBSZARU NATURA 2000 ORAZ INTEGRALNOŚĆ TEGO OBSZARU, A TAKŻE NA ŚRODOWISKO	31
10. ROZWIĄZANIA MAJĄCE NA CELU ZAPOBIEGANIE, OGRANICZANIE LUB KOMPENSACJĘ PRZYRODNICZĄ NEGATYWNYCH ODDZIAŁYWAŃ NA ŚRODOWISKO, MOGĄCYCH BYĆ REZULTATEM REALIZACJI PROJEKTU ZMIANY PLANU, W SZCZEGÓLNOŚCI NA CELE I PRZEDMIOT OCHRONY OBSZARU NATURA 2000 ORAZ INTEGRALNOŚĆ TEGO OBSZARU	33
11. ROZWIĄZANIA ALTERNATYWNE DO ROZWIĄZAŃ ZAWARTYCH W PROJEKCIE ZMIANY PLANU WRAZ Z UZASADNIENIEM ICH WYBORU ORAZ OPIS METOD DOKONANIA OCENY PROWADZĄCEJ DO TEGO WYBORU ALBO WYJAŚNIENIE BRAKU ROZWIĄZAŃ ALTERNATYWNYCH, W TYM WSKAZANIA NAPOTKANYCH TRUDNOŚCI WYNIKAJĄCYCH Z NIEDOSTATKÓW TECHNIKI LUB LUK WE WSPÓŁCZESNEJ WIEDZY (BIORĄC POD UWAGĘ CELE I GEOGRAFICZNY ZASIĘG PLANU ORAZ CELE I PRZEDMIOT OCHRONY OBSZARU NATURA 2000 ORAZ INTEGRALNOŚĆ TEGO OBSZARU).....	35
12. STRESZCZENIE SPORZĄDZONE W JĘZYKU NIESPECJALISTYCZNYM	36
WYKORZYSTANE MATERIAŁY	39
SPIS TABEL	42
SPIS RYSUNKÓW	42
SPIS ZAŁĄCZNIKÓW	42

1. INFORMACJE O ZAWARTOŚCI, GŁÓWNYCH CELACH PROJEKTU ZMIANY PLANU ORAZ JEGO POWIĄZANIACH Z INNYMI DOKUMENTAMI

1.1. Zawartość projektu zmiany planu i jego główne cele

Zawartość miejscowego planu zagospodarowania przestrzennego określa art. 15 ustawy z dnia 27 marca 2003 r. o planowaniu i zagospodarowaniu przestrzennym (Dz. U. z 2020 r. poz. 293) oraz rozporządzenie Ministra Infrastruktury z dnia 26 sierpnia 2003 r. w sprawie wymaganego zakresu projektu miejscowego planu zagospodarowania przestrzennego (Dz. U. Nr 164, poz. 1587).

Teren przedmiotowego projektu zmiany planu (rys. 1) poddawany strategicznej ocenie oddziaływania na środowisko dotyczy obszaru objętego uchwałą Nr LIV/818/18 Rady Miasta Białymstok z dnia 24 września 2018 r. w sprawie przystąpienia do sporządzenia zmiany miejscowego planu zagospodarowania przestrzennego części osiedli Jaroszkówka i Wygoda w Białymstoku (północno-wschodnie tereny rozwojowe).

Obszar projektu zmiany planu o powierzchni ok. 16,8 ha obejmuje tereny w obowiązującym miejscowym planie zagospodarowania przestrzennego części osiedli Jaroszkówka i Wygoda w Białymstoku (północno-wschodnie tereny rozwojowe) oznaczone symbolami 2.44ZD,U,ZP i 2.42U,ZP – położone w rejonie ul. 42 Pułku Piechoty, 1.37U,ZP – w rejonie ulicy Wiślanej oraz drogi publiczne oznaczone symbolami 1KD-Z(G), 2KD-Z i 3KD-Z.

Wyrokiem Wojewódzkiego Sądu Administracyjnego w Białymstoku z dnia 17 kwietnia 2018 r. stwierdzono nieważność uchwały Nr XXII/209/12 Rady Miejskiej Białegostoku z dnia 16 stycznia 2012 r. w sprawie miejscowego planu zagospodarowania przestrzennego części osiedli Jaroszkówka i Wygoda w Białymstoku (północno-wschodnie tereny rozwojowe) w zakresie ustaleń dotyczących drogi publicznej oznaczonej symbolem 1KD-Z(G) w odniesieniu do działek skarżących. W uzasadnieniu wyroku Sąd wskazał niezgodność ustaleń planu z ustaleniami ówczesnego *Studium uwarunkowań i kierunków zagospodarowania przestrzennego Białegostoku*, w którym nie wyznaczono na obszarze objętym planem dróg o wyższej kategorii, niż lokalne.

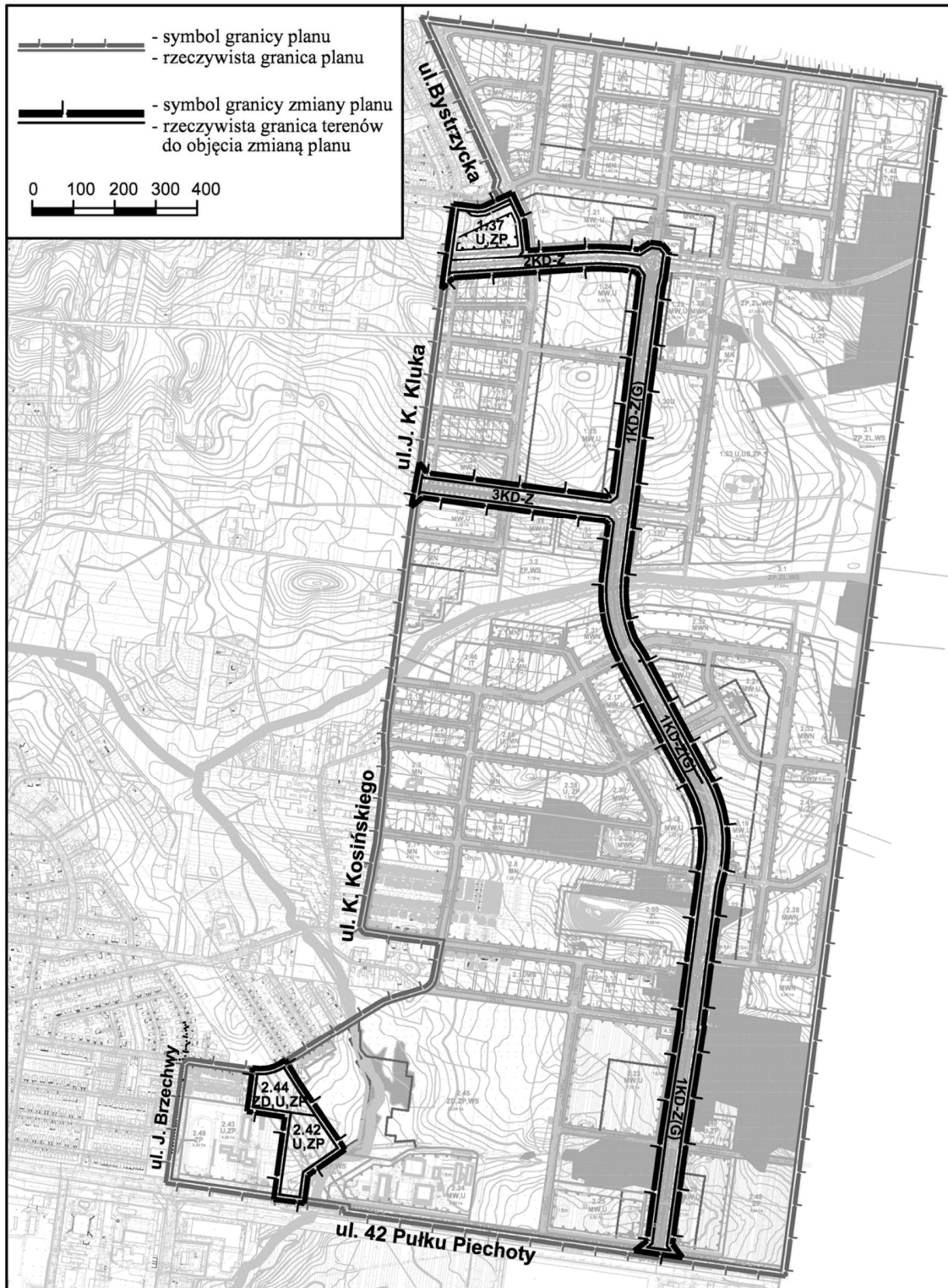
Wyrok nie był prawomocny w związku z zaskarżeniem do Naczelnego Sądu Administracyjnego. Oznaczało to, że powyższy plan miejscowy nadal obowiązywał, jednak istniała pilna potrzeba dostosowania ustaleń planu do wyroku WSA przed ostatecznym rozpatrzeniem sprawy przez NSA.

Obecnie wyrok NSA w Warszawie z dnia 27 listopada 2018 r. oddalił skargę kasacyjną. W związku z tym wyrok WSA obowiązuje. Oznacza to, że plan miejscowy nie obowiązuje w zakresie ustaleń dotyczących drogi publicznej oznaczonej symbolem 1KD-Z(G) w odniesieniu do działek skarżących.

Wyrok spowodował konieczność zmiany ustaleń ww. planu miejscowego w zakresie zmiany obniżenia kategorii dróg publicznych zbiorczych (Z) lub głównych (G) do kategorii dróg lokalnych (L), a tym samym uniknięcia rozbieżności interpretacyjnych pod kątem zgodności planu ze *Studium*.

PROGNOZA ODDZIAŁYWANIA NA ŚRODOWISKO

projektu zmiany miejscowego planu zagospodarowania przestrzennego części osiedli Jaroszkówka i Wygoda w Białymstoku
(północno-wschodnie tereny rozwojowe)



Rysunek 1 Załącznik do uchwały Nr LIV/818/18 Rady Miasta Białostok z dnia 24 września 2018 r.

Sporządzenie zmiany planu podjęto również ze względu na złożone w tej sprawie wnioski dotyczące:

- a) uwzględnienia w ustaleniach planu decyzji o warunkach zabudowy dotyczących budowy budynku mieszkalnego jednorodzinnego oraz usługowego na terenach 2.44ZD,U,ZP (przeznaczonym pod ogród działkowy, usługi i zieleń urządzoną) i 2.42U,ZP (przeznaczonym pod usługi i zieleń urządzoną),
- b) umożliwienia lokalizacji zabudowy na działkach wnioskodawców położonych na terenie 1.37U,ZP przeznaczonym pod usługi i zieleń urządzoną.

Po przeprowadzeniu ponownych analiz, stwierdzono możliwość uwzględnienia powyższych wniosków.

Wobec tego w projekcie zmiany planu przewiduje się obniżenie kategorii dróg publicznych zbiorczych i głównych wyznaczonych w planie obowiązującym, a także uwzględnienie decyzji o warunkach zabudowy dotyczących budowy budynku mieszkalnego jednorodzinnego oraz usługowego na terenach 2.44ZD,U,ZP i 2.42U,ZP wraz z dostosowaniem parametrów i wskaźników zabudowy i zagospodarowania terenu. Planowana jest również zmiana lokalizacji nieprzekraczalnej linii zabudowy na terenie 1.37U,ZP w sposób umożliwiający lokalizację budynków na działkach położonych od strony drogi 2KD-Z.

Obecnie na terenie opracowania znajduje się plac zabaw w rejonie ul. Wiślanej oraz tereny niezagospodarowane: pod liniami elektroenergetycznymi wysokiego napięcia 110 kV w rejonie ul. 42 Pułku Piechoty oraz pozostałe tereny przeznaczone w planie obowiązującym pod drogi.

Istnieje możliwość realizacji inwestycji gminnych zawartych w omawianym projekcie zmiany planu miejscowego ze środków własnych Gminy Białystok z wykorzystaniem funduszy UE oraz środków zewnętrznych, jednak trudne jest to do dokładniejszego sprecyzowania na obecnym etapie procedury planistycznej.

1.2. Powiązania projektu zmiany planu z innymi dokumentami

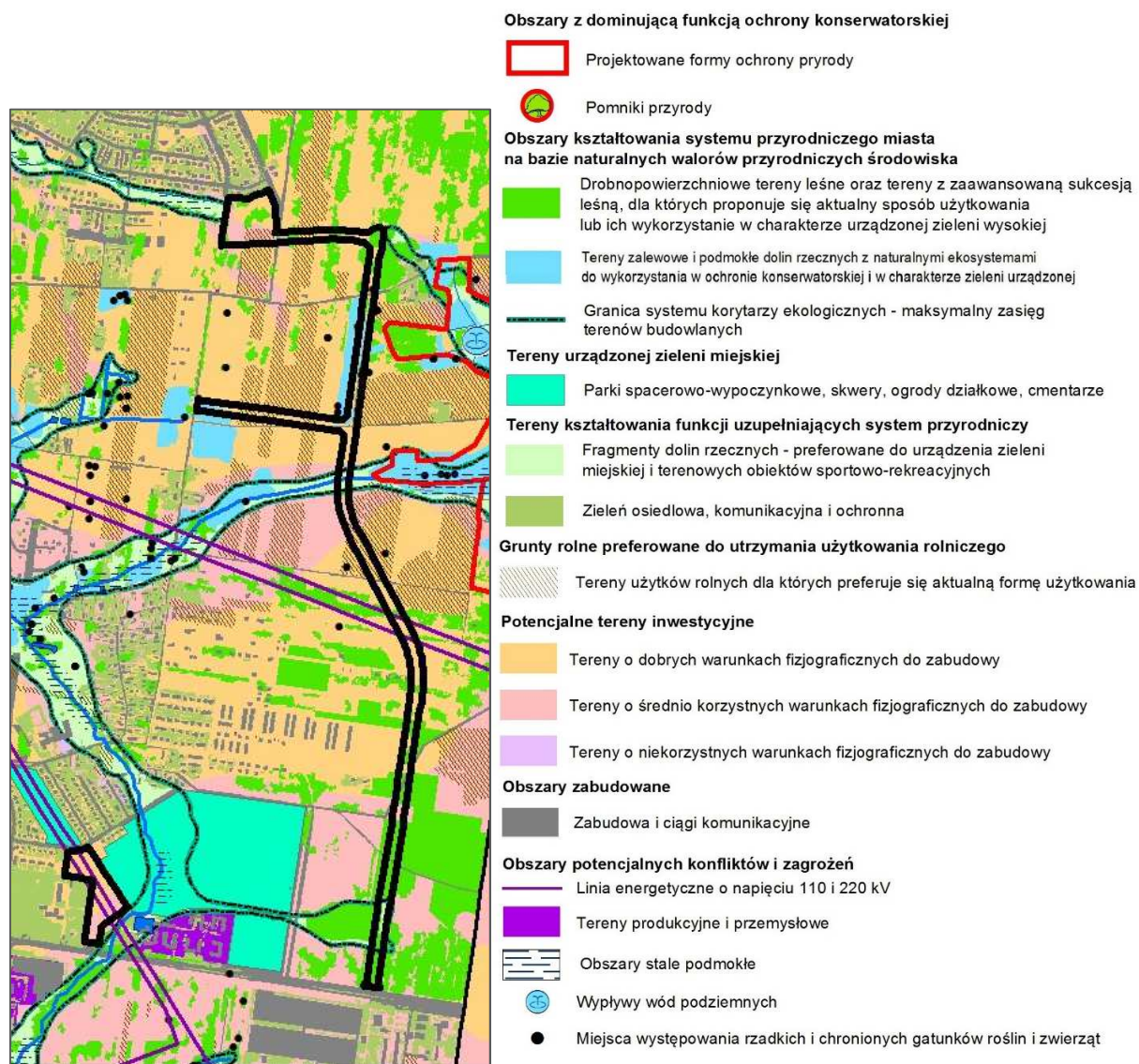
Projekt zmiany miejscowego planu zagospodarowania przestrzennego części osiedli Jaroszkówka i Wygoda w Białymstoku (północno-wschodnie tereny rozwojowe) powiązany jest z następującymi dokumentami:

1.2.1. Ekofizjografia Białegostoku

Wnioski wynikające z uwarunkowań ekofizjograficznych dotyczące omawianego obszaru:

- Mapa przydatności terenu do funkcji użytkowych w *Ekofizjografii Białegostoku* (2012) przedstawia zagospodarowanie omawianego obszaru głównie jako tereny o średnio korzystnych i dobrych warunkach fizjograficznych do zabudowy oraz częściowo drobnopowierzchniowe tereny leśne, na których zaplanowano głównie układ komunikacyjny.
- Morfologiczny zasięg doliny rzecznej ulegnie przecięciu w wyniku realizacji układu drogowego (wyznaczonego już w obowiązującym planie miejscowym), stanowiącym barierę migracyjną dla wielu gatunków roślin i zwierząt.
- Zachowanie, odbudowa i powiększanie udziału terenów, na których możliwa jest infiltracja, retencja wód opadowych, a także ochrona przed zabudową zachowanych jeszcze w dobrym stanie fragmentów doliny z dopływami jest najtańszym, prawie bezinwestycyjnym sposobem

na poprawę stanu gospodarki wodno – ściekowej w Białymstoku. Ochrona terenów czynnych biologicznie jest równoznaczna z zachowaniem powierzchni o zdolnościach retencyjnych i opóźniających spływ wód opadowych oraz roztopowych. Powierzchnie te w dolinach rzecznych pełnią jednocześnie rolę odbiorników wód z kanalizacji sanitarnej. Utrzymanie i powiększanie takich terenów jest najprostszą metodą na poprawę/nie pogarszanie sytuacji związanej z niewydolnością systemu kanalizacji sanitarnej w trakcie opadów nawałnych.



Rysunek 2 Przydatność terenu do funkcji użytkowych
 źródło: *Ekofizjografia Białegostoku (Kwiatkowski i Gajko 2012)*

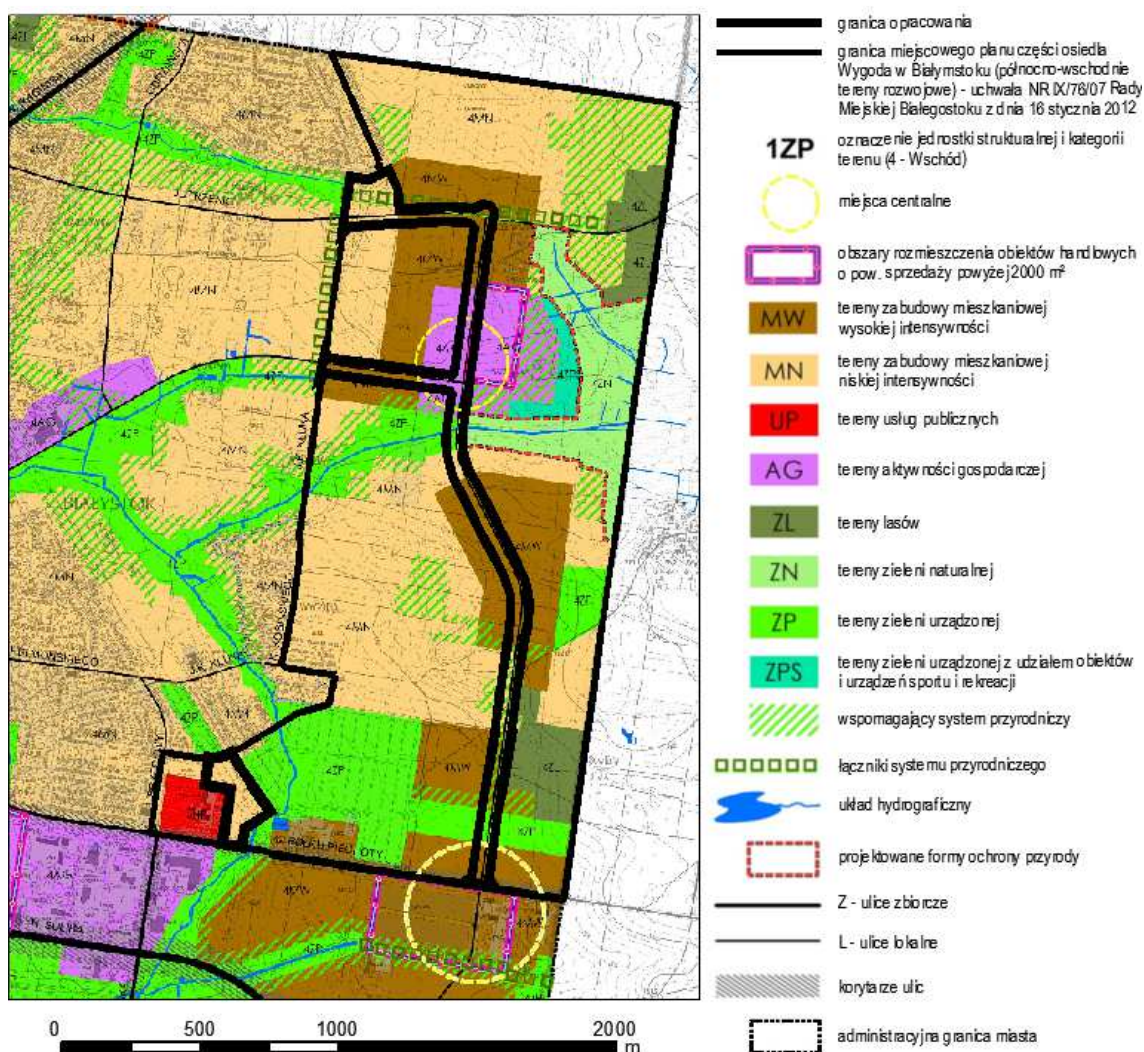
- W północnej części obszaru projektu zmiany planu zinwentaryzowano stanowiska stokłósy żytniej *Bromus secalinus* i kocanki piaskowej *Helichrysum arenarium*, ponadto zauważono

w bliskim sąsiedztwie obecność gąsiorka *Lanius collurio* i derkacza *Crex crex*. Układ komunikacyjny przecina zasięg ciągły występowania czerwończyka nieparka *Lycaena dispar*.

- Zagospodarowanie obszaru w sąsiedztwie ul. Wiślanej uległo zmianie. W *Ekofizjografii Białegostoku* są to jeszcze tereny niezabudowane i niezainwestowane, tereny użytków rolnych, a od kilku lat funkcjonuje tam kompleks rekreacyjno-sportowy dla dzieci i młodzieży.

1.2.2. Studium uwarunkowań i kierunków zagospodarowania przestrzennego miasta Białegostoku

Ustalenia *Studium uwarunkowań i kierunków zagospodarowania przestrzennego miasta Białegostoku* są wiążące przy sporządzaniu planów miejscowych.



Rysunek 3 Wyrys ze *Studium uwarunkowań i kierunków zagospodarowania przestrzennego miasta Białegostoku*

PROGNOZA ODDZIAŁYWANIA NA ŚRODOWISKO

projektu zmiany miejscowego planu zagospodarowania przestrzennego części osiedli Jaroszkówka i Wygoda w Białymstoku
(północno-wschodnie tereny rozwojowe)

Zgodnie ze *Studium uwarunkowań i kierunków zagospodarowania przestrzennego miasta Białegostoku* przedmiotowy obszar, na terenie oznaczonym na załączniku graficznym do *Studium „Struktura funkcjonalno-przestrzenna”* (rys. 3), określony jest jako:

- tereny zabudowy mieszkaniowej niskiej intensywności – część południowo-zachodnia oraz północno-zachodnia objęta projektem zmiany planu,
- wyznaczony przebieg ulicy – wschodnia część objęta projektem zmiany planu,
- łącznik systemu przyrodniczego – wzdłuż północnej części omawianego obszaru.

Funkcją podstawową na terenach zabudowy mieszkaniowej niskiej intensywności MN jest zabudowa mieszkaniowa jednorodzinna. Funkcje uzupełniające w tej kategorii terenu to: zabudowa usługowa służąca realizacji celów publicznych na poziomie lokalnym i ponadlokalnym, zabudowa usługowa z zakresu usług rynkowych służąca zaspokojeniu potrzeb mieszkańców, zabudowa z zakresu wytwórczości drobnej, zabudowa mieszkaniowa średniej intensywności, tereny lokalnych przestrzeni publicznych, tereny zieleni urządzonej, komunikacja, infrastruktura techniczna, istniejące enklawy zabudowy o innych funkcjach.

Wybrane kierunki zmian w zagospodarowaniu obszarów systemu przyrodniczego miasta odnoszące się do zasięgu objętego projektem zmiany planu to:

- zachowanie i tworzenie ciągłości przestrzennej przyrodniczej struktury miasta Białegostoku w relacji z terenami aktywnymi przyrodniczo położonymi poza jego granicami;
- ochrona istniejącej i wprowadzenie nowej zieleni towarzyszącej obiektom budowlanym oraz zieleni osiedlowej, w tym towarzyszącej ulicom i placom;
- kształtowanie głównych i lokalnych powiązań przyrodniczych;
- tworzenie optymalnych warunków zamieszkania, pracy i wypoczynku.

Łączniki systemu przyrodniczego są to tereny umożliwiające zachowanie ciągłości funkcjonalno-przestrzennej pomiędzy elementami obszarowymi systemu podstawowego i wspomagającego, pełniące funkcje dróg zasilania, a także zwiększające oddziaływanie systemu przyrodniczego na tereny zurbanizowane.

Na obszarach łączników systemu przyrodniczego należy dążyć do:

- 1) kształtowania ciągłości funkcjonalno-przestrzennej lokalnych terenów zieleni przyulicznej, zieleni towarzyszącej ciągom pieszym i rowerowym z obszarami systemu przyrodniczego;
- 2) kształtowania liniowych terenów zieleni (np. szerokie aleje z drzewami i krzewami, tworzącymi przestrzeń publiczną, ciągi spacerowe i rowerowe, elementy retencyjne) łączących tereny zieleni takie, jak: parki, skwery, lasy.

W kształtowaniu otoczenia ulic, jako szczególnych przestrzeni publicznych, należy dążyć do:

- 1) harmonizowania zabudowy i zieleni przylegającej do ulic w taki sposób, aby elementy te stanowiły czytelne ściany ulic oraz utrzymania i podkreślenia przemienności terenów zieleni i terenów zabudowanych;
- 2) kreowania atrakcyjnych widoków, w szczególności z obwodnic miejskich i tras wprowadzających, poprzez wyeksponowanie kompozycyjne charakterystycznych i ważnych dla miasta obiektów i obszarów;
- 3) kształtowania atrakcyjnych osi widokowych wzdłuż ulic;
- 4) zapewnienia wysokich walorów estetycznych zabudowy wzdłuż ulic;

5) zapewnienia wysokiej jakości kompozycji przestrzennej w rejonach skrzyżowań obwodnic miejskich z ulicami układu podstawowego.

Przy projektowanej ulicy w jednostce wschód możliwe jest harmonijne wkomponowanie dominant.

Przewidywane rozwiązania planistyczne nie będą naruszać ustaleń *Studium uwarunkowań i kierunków zagospodarowania przestrzennego miasta Białegostoku*.

1.2.3. Miejscowy plan zagospodarowania przestrzennego części osiedli Jaroszkówka i Wygoda w Białymstoku (północno-wschodnie tereny rozwojowe) wraz z prognozą oddziaływania na środowisko z 2011 r.

Na obszarze objętym omawianym projektem zmiany planu obowiązuje uchwała Nr XXII/209/12 Rady Miejskiej Białegostoku z dnia 16 stycznia 2012 r. w sprawie miejscowego planu zagospodarowania przestrzennego części osiedli Jaroszkówka i Wygoda w Białymstoku (północno-wschodnie tereny rozwojowe). Analizowany obszar opracowania obejmuje z ww. planu tereny o symbolach:

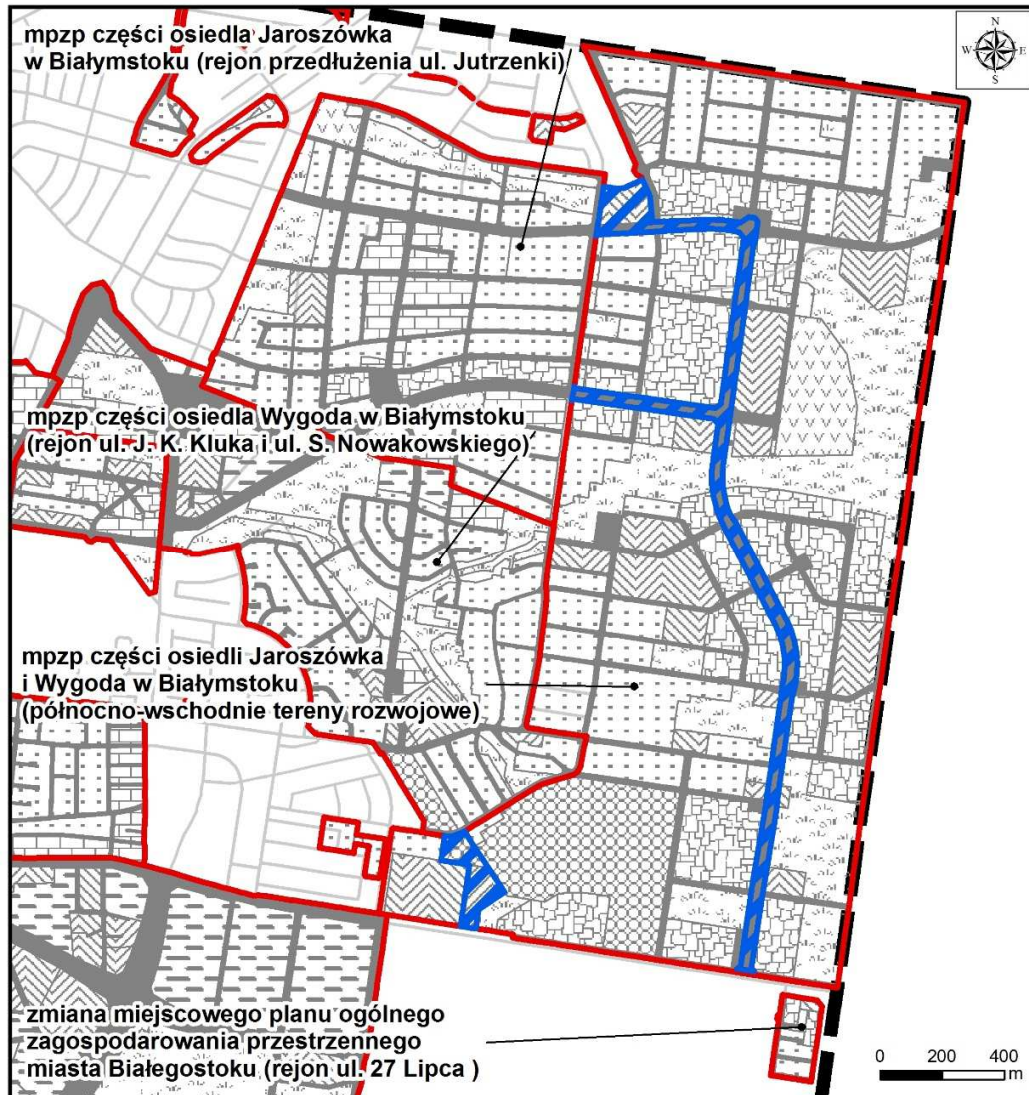
- 1.37U,ZP przeznaczony pod usługi i zieleni urządzoną jako inwestycje celu publicznego z zakresu oświaty, kultury, opieki, zdrowia (np. szkoła, przedszkole, biblioteka, dom kultury, dom opieki itp.) i innych o dużym udziale zieleni wraz z obiektami i urządzeniami towarzyszącymi,
- 2.42U,ZP przeznaczony pod usługi i zieleni urządzoną wraz z obiektami i urządzeniami towarzyszącymi,
- 2.44ZD,U,ZP przeznaczony pod ogród działkowy do zagospodarowania zgodnie z zasadami użytkowania ogrodów działkowych, z uwzględnieniem ograniczeń wynikających z przebiegu linii elektroenergetycznych 2 x 110 kV i zachowania strefy technicznej linii lub pod usługi z zielenią towarzyszącą,
- 1KD-Z(G), 2KD-Z i 3KD-Z przeznaczone pod drogi publiczne.




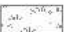

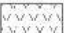


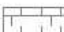




Otoczenie obszaru objętego projektem zmiany planu stanowią (rys. 4) z ww. mpzp głównie tereny przeznaczone pod zabudowę mieszkaniową wielorodzinną, w mniejszym stopniu - tereny przeznaczone pod: zabudowę usługową, mieszkaniową jednorodzinną, zieleni naturalną i wody oraz ogrody działkowe.

Północno-zachodni fragment obszaru objętego projektem zmiany planu (rys. 4) sąsiaduje bezpośrednio z mpzp części osiedla Jaroszkówka w Białymstoku (rejon przedłużenia ul. Jutrzenki), a dokładnie z układem komunikacyjnym (5KD-L), a następnie z terenami o symbolach 7ZP,IT (teren przezn. pod zieleni urządzoną i infrastrukturę techniczną) oraz 4MN i 18MN (tereny przezn. pod zabudowę mieszkaniową jednorodzinną). Nieco niżej na południe, zachodnia część projektu zmiany planu – przewidziany układ komunikacyjny ma ciągłość z sąsiadującym ww. planem poprzez ulicę o symbolu 2KD-Z i 6KD-L oraz z okolicznymi terenami o symbolach 39MN,U,IT/MW,U,IT (teren przezn. pod zabudowę mieszkaniową jednorodzinną, usługi i infrastrukturę techniczną lub zabudowę mieszkaniową wielorodzinną, usługi i infrastrukturę techniczną) i 62MN,U,IT (pod zabudowę mieszkaniową jednorodzinną, usługi i infrastrukturę techniczną).

PROGNOZA ODDZIAŁYWANIA NA ŚRODOWISKO

projektu zmiany miejscowego planu zagospodarowania przestrzennego części osiedli Jaroszkówka i Wygoda w Białymstoku (północno-wschodnie tereny rozwojowe)



- | | |
|---|--|
|  Teren opracowania |  Tereny przeznaczone pod ogrody działkowe |
|  Obowiązujące miejscowe plany zagospodarowania przestrzennego |  Tereny przeznaczone pod zielen naturalną oraz wody |
|  Tereny przeznaczone pod zabudowę produkcyjną i produkcyjno-usługową |  Tereny przeznaczone pod usługi sportu z zielenią urządzoną |
|  Tereny przeznaczone pod zabudowę usługową |  Tereny przeznaczone pod komunikację oraz infrastrukturę techniczną |
|  Tereny przeznaczone pod zabudowę mieszkaniowo-usługową |  Istniejące jezdnie |
|  Tereny przeznaczone pod zabudowę mieszkaniową wielorodzinną |  Granica administracyjna Białegostoku |
|  Tereny przeznaczone pod zabudowę mieszkaniową jednorodzinną | |

Rysunek 4 Projekt zmiany planu miejscowego na tle obowiązujących miejscowych planów zagospodarowania przestrzennego w Białymstoku

Południowo-zachodni fragment projektu zmiany plany sąsiaduje bezpośrednio z mpzp części osiedla Wygoda w Białymstoku (rejon ul. J. K. Kluka i ul. S. Nowakowskiego), a dokładnie z układem komunikacyjnym (7KD-L), a następnie z terenami o symbolach 2.6ZD (teren przezn. do dalszego użytkowania jako ogród działkowy) i 2.4MN (teren przezn. pod zabudowę mieszkaniową jednorodzinną).

Za południową granicą opracowania w bliskiej odległości od układu komunikacyjnego znajduje się obowiązująca zmiana miejscowego planu ogólnego zagospodarowania przestrzennego miasta Białegostoku (rejon ul. 27 Lipca), w którym najbliższym obszarze opracowania występują tereny o symbolach 26.16.1MW,U (przezn. pod zabudowę mieszkaniową wielorodzinną lub usługi) oraz 26.16.1UO,UH,UI (przezn. pod usługi oświaty, handlu, gastronomii i nieuciążliwej produkcji).

Ustalenia omawianego projektu zmiany planu miejscowego nie będą konfliktowe względem ww. planowanego oraz zrealizowanego sąsiedztwa w ww. obowiązujących planach miejscowych. Otoczenie terenu opracowania stanowi głównie zabudowa mieszkaniowa jedno- i wielorodzinną z terenami usługowymi i rekreacyjnymi. Drogi w omawianym projekcie zmiany planu scalają te osiedle, a zmiany w zagospodarowaniu terenów nie stanowią zagrożenia względem sąsiedztwa.

Jedynie oddziaływanie ulic, szczególnie pod względem hałasu z poruszających się pojazdów będzie brane dokładniej na etapie projektowania dróg i otoczenia ochroną obszarów wrażliwych, jakimi jest m.in. zabudowa mieszkaniowa. Obowiązujący plan miejscowy części osiedli Jaroszkówka i Wygoda w Białymstoku (północno-wschodnie tereny rozwojowe) oraz jego projektowana zmiana nie zakazują lokalizacji urządzeń ochrony akustycznej.

1.2.4. Plan Gospodarki Odpadami Województwa Podlaskiego na lata 2016-2022

W obowiązującym *Planie Gospodarki Odpadami Województwa Podlaskiego na lata 2016-2022* wskazano do osiągnięcia do 2028 r. m.in. następujące cele główne w stosunku do gospodarki odpadami komunalnymi, w tym odpadami żywności i innymi odpadami ulegającymi biodegradacji:

- 1) Zmniejszenie ilości powstających odpadów (ograniczenie marnotrawienia żywności, wprowadzenie selektywnego zbierania bioodpadów z zakładów zbiorowego żywienia).
- 2) Zwiększenie świadomości społeczeństwa na temat właściwego gospodarowania odpadami komunalnymi, w tym odpadami żywności i innymi odpadami ulegającymi biodegradacji.
- 3) Zapewnienie jak najwyższej jakości zbieranych odpadów przez odpowiednie systemy selektywnego zbierania odpadów, w taki sposób, aby mogły one zostać w możliwie najbardziej efektywny sposób poddane recyklingowi.
- 4) Zmniejszenie udziału zmieszanych odpadów komunalnych w całym strumieniu zbieranych odpadów (zwiększenie udziału odpadów zbieranych selektywnie).
- 5) Zwiększenie udziału odzysku, w szczególności recyklingu odniesieniu do szkła, metali, tworzyw sztucznych oraz papieru i tektury, jak również odzysku energii z odpadów zgodnego z wymogami ochrony środowiska.
- 6) Zwiększenie ilości zbieranych selektywnie odpadów niebezpiecznych występujących w strumieniu odpadów komunalnych.
- 7) Zmniejszenie ilości odpadów ulegających biodegradacji unieszkodliwianych przez składowanie.
- 8) Zaprzestanie składowania odpadów ulegających biodegradacji selektywnie zebranych.

- 9) Zaprzestanie składowania zmieszanych odpadów komunalnych bez przetworzenia.
 10) Likwidacja miejsc nielegalnego składowania odpadów komunalnych.

Jednym z celów szczegółowych jest objęcie wszystkich właścicieli nieruchomości, na których zamieszkują mieszkańcy systemem selektywnego zbierania odpadów komunalnych.

Zapisy projektu zmiany planu nie wpływają negatywnie na dążenie do osiągnięcia ww. celów *Planu Gospodarki Odpadami Województwa Podlaskiego na lata 2016-2022*.

1.2.5. Program ochrony środowiska dla miasta Białystok na lata 2017–2020 z perspektywą na lata 2021-2024

Program ochrony środowiska dla miasta Białystok na lata 2017-2020 z perspektywą na lata 2021-2024 jest dokumentem planowania strategicznego, zawierającym cele i kierunki polityki w zakresie ochrony środowiska, prowadzonej przez miasto Białystok i określającym wynikające z nich działania.

Nadrzędnym celem *Programu* jest dążenie do: „Zrównoważonego i trwałego rozwoju miasta Białystok, w którym środowisko przyrodnicze i jego ochrona mają znaczący wpływ na przyszły charakter tego obszaru i równocześnie wspierają jego rozwój gospodarczy i społeczny poprzez poprawę jego stanu, ładu przestrzennego i rozwój infrastruktury ochrony środowiska”. Cele i kierunki interwencji stanowią zestaw pożądanych (wskazywanych) kierunków do realizacji lub zaniechania, mających w efekcie poprawić stan jakości środowiska, zachować lub ochronić wartościowe komponenty środowiska i dać narzędzie do racjonalnego korzystania ze środowiska.

Tabela 1 Cele *Programu ochrony środowiska dla miasta Białystok* powiązane z projektem zmiany planu

Obszar interwencji	Cel strategiczny w latach 2017-2024 Kierunek interwencji
Jakość powietrza i ochrona klimatu	Osiągnięcie dobrej jakości powietrza i jakości życia mieszkańców – dążenie do osiągnięcia dopuszczalnych i docelowych poziomów zanieczyszczeń powietrza - Rozbudowa systemu dróg dla rowerów i innej infrastruktury rowerowej, promocja ruchu rowerowego; - Ograniczenie ruchu docelowego do centrum miasta; - Eliminacja ruchu, w tym tranzytowego z centrum miasta m.in. przez budowę obwodnic i dróg miejskich stanowiących dogodne połączenie między dzielnicami; - Planowanie przestrzenne służące poprawie jakości powietrza.
Zagrożenie hałasem	Osiągnięcie dobrego stanu klimatu akustycznego, bez przekroczeń dopuszczalnych norm hałasu - Ograniczenie oddziaływania hałasu komunikacyjnego i przemysłowego.
Pola elektromagnetyczne	Ochrona społeczeństwa przed nadmiernym oddziaływaniem pól elektromagnetycznych - Uwzględnianie w planach zagospodarowania przestrzennego zagadnienia pól elektromagnetycznych.
Gospodarowanie wodami	Osiągnięcie i utrzymanie dobrego stanu wód powierzchniowych oraz ochrona jakości wód podziemnych i racjonalizacja ich wykorzystania , ochrona przed powodzią, suszą i deficytem wody

PROGNOZA ODDZIAŁYWANIA NA ŚRODOWISKO
 projektu zmiany miejscowego planu zagospodarowania przestrzennego części osiedli Jaroszkówka i Wygoda w Białymstoku
 (północno-wschodnie tereny rozwojowe)

	<ul style="list-style-type: none"> - Zapewnienie odpowiedniej jakości wody pitnej poprzez modernizację zbiorowego systemu uzdatniania i dystrybucji wody; - Rozwój i modernizacja zbiorowego systemu odprowadzania i oczyszczania ścieków komunalnych; - Zwiększenie retencji wodnej i gruntowej w celu ochrony terenów zabudowanych przed podtopieniami; - Poprawa jakości wód powierzchniowych i podziemnych.
Powierzchnia ziemi	<p>Ochrona i zapewnienie właściwego sposobu użytkowania powierzchni ziemi</p> <ul style="list-style-type: none"> - Przeciwdziałanie zanieczyszczeniu powierzchni ziemi.
Zasoby przyrodnicze	<p>Zachowanie istniejącego dziedzictwa przyrodniczego</p> <ul style="list-style-type: none"> - Otoczenie opieką cennych i zagrożonych elementów fauny. <p>Zapewnienie właściwej struktury i jakości terenów zieleni</p> <ul style="list-style-type: none"> - Ochrona istniejących terenów zieleni wraz z utrzymaniem ich w należytym stanie; - Zwiększenie bioróżnorodności w parkach i na skwerach walorów przyrodniczych.
Zagrożenia poważnymi awariami	<p>Doskonalenie systemu ochrony mieszkańców i środowiska przed skutkami poważnych awarii</p> <ul style="list-style-type: none"> - Zapewnienie warunków do skutecznego usuwania skutków zagrożeń środowiska; - Bezpieczny transport materiałów niebezpiecznych.
Świadomość ekologiczna mieszkańców, edukacja ekologiczna	<p>Podniesienie stanu świadomości ekologicznej mieszkańców. Kształtowanie postaw proekologicznych</p> <ul style="list-style-type: none"> - Zapewnienie mieszkańcom informacji na temat stanu środowiska.

1.2.6. Plan Zagospodarowania Przestrzennego Województwa Podlaskiego

Celem strategicznym polityki przestrzennej zagospodarowania województwa podlaskiego jest: „Zrównoważone zagospodarowanie przestrzeni województwa podlaskiego, sprzyjające rozwojowi społeczno-gospodarczemu, spójności społecznej i terytorialnej, konkurencyjności oraz wykorzystaniu potencjału przyrodniczego, kulturowego i położenia przygranicznego”.

Zapewnienie realizacji celu strategicznego wymaga skupienia działań podmiotów publicznych na wybranych elementach zagospodarowania i wyodrębnionych terytoriach poprzez cele cząstkowe, do których należą:

- Cel 1. Zwiększenie konkurencyjności miejskich obszarów funkcjonalnych ośrodków – wojewódzkiego Białegostoku, subregionalnych Łomży i Suwałk oraz powiatowych w zakresie jakości: infrastruktury funkcji ponadlokalnych publicznych, potencjału gospodarczego, powiązań funkcjonalnych zewnętrznych i struktur przestrzennych zagospodarowania,
- Cel 2. Wzmocnienie spójności województwa w procesie zrównoważonego terytorialnie rozwoju i modernizacji zagospodarowania przestrzennego obszarów wiejskich z wykorzystaniem ich potencjału wewnętrznego, specjalizacji regionalnej i położenia przygranicznego,
- Cel 3. Poprawa dostępności terytorialnej zewnętrznej i wewnętrznej województwa podlaskiego, poprzez rozwój infrastruktury transportowej, ze zmniejszeniem kosztów środowiskowych, oraz telekomunikacyjnej i teleinformatycznej,
- Cel 4. Osiągnięcie i utrzymanie wysokiej jakości środowiska przyrodniczego województwa, w tym sieci ekologicznej, walorów dziedzictwa kulturowego i krajobrazowych oraz racjonalne użytkowanie ich zasobów,

- Cel 5. Zwiększenie odporności struktury przestrzennej województwa na zagrożenia bezpieczeństwa energetycznego, naturalne i awariami przemysłowymi oraz zdolności obronnych i ochronnych.

Zasady ogólne polityki przestrzennej województwa podlaskiego mają charakter stały i dotyczą wszelkich form działalności w przestrzeni:

- 1) Ustrojowa zasada zrównoważonego rozwoju - oznaczająca taki rozwój społeczno-gospodarczy, w którym następuje integrowanie działań politycznych, gospodarczych i społecznych z zachowaniem równowagi przyrodniczej oraz trwałości podstawowych procesów przyrodniczych, w celu zagwarantowania możliwości zaspokojenia podstawowych potrzeb poszczególnych społeczności oraz obywateli zarówno współczesnego pokolenia, jak i przyszłych pokoleń. Wynikają z niej następujące zasady planowania publicznego:
 - zasada racjonalności ekonomicznej,
 - zasada preferencji regeneracji,
 - zasada przezorności ekologicznej,
 - zasada kompensacji ekologicznej,
- 2) Funkcjonowanie zintegrowanego systemu rozwoju zapewniają:
 - zasada hierarchiczności celów,
 - zasada dynamicznego strefowania,
 - zasada partycypacji społecznej,
 - zasada harmonijnego wpisania dziedzictwa kulturowego w struktury przestrzenne,
 - zasada odchodzenia od monofunkcyjności przeznaczenia terenu,
 - zasada poprawy funkcjonowania struktur i układów przestrzennych,
 - zasada tworzenia rezerw terenowych.

1.2.7. Krajowy program oczyszczania ścieków komunalnych

Celem *Krajowego programu oczyszczania ścieków komunalnych* przez realizację ujętych w nim inwestycji, jest ograniczenie zrzutów niedostatecznie oczyszczanych ścieków, a co za tym idzie ochrona środowiska wodnego przed ich niekorzystnymi skutkami. *KPOŚK* jest instrumentem wdrażania dyrektywy Rady 91/271/EWG w odniesieniu do redukcji zanieczyszczeń biodegradowalnych z oczyszczalni > 2 000 RLM oraz redukcji związków azotu i fosforu.

Białystok został uznany za aglomerację priorytetową dla wypełnienia wymogów Traktatu Akcesyjnego. Aglomeracja (wg Prawa wodnego) oznacza teren, na którym zaludnienie lub działalność gospodarcza są wystarczająco skoncentrowane, aby ścieki komunalne były zbierane i przekazywane do oczyszczalni ścieków komunalnych.

Część obszaru aglomeracji nie obsługiwana systemem kanalizacyjnym powinna mieć wg *KPOŚK* zapewnione odprowadzenie i oczyszczanie ścieków przy wykorzystaniu systemów indywidualnych na odpowiednim poziomie ochrony środowiska.

Kolejne aktualizacje *KPOŚK* (w 2005 r., 2010 r., 2011 r., 2016 r. i 2017 r.) dotyczyły głównie weryfikacji wykazu aglomeracji oraz planowanych inwestycji w zakresie ich wyposażenia w systemy kanalizacji zbiorczej oraz oczyszczalnie ścieków.

Wnioski z *Prognozy oddziaływania na środowisko* wskazują, że realizacja celów *KPOŚK* jest przyjazna środowisku ze względu na zamierzenia i bezpośrednią realizację wymagań ochrony

środowiska, poprzez np. zwiększenie dostępności usług kanalizacyjnych (m.in. rozbudowa sieci kanalizacyjnej) i poprawę warunków sanitarnych ludności.

1.2.8. Strategiczny plan adaptacji dla sektorów i obszarów wrażliwych na zmiany klimatu do roku 2020 z perspektywą do roku 2030 (SPA2020)

SPA 2020 wskazuje cele i kierunki działań adaptacyjnych, które należy podjąć w najbardziej wrażliwych sektorach i obszarach w okresie do roku 2020.

Zmiany klimatyczne w stosunku do gospodarki przestrzennej i obszarów zurbanizowanych będą prowadziły do zmniejszenia zasobów przestrzeni dostępnej dla danego typu prowadzonej lub planowanej działalności m.in. ze względu na zwiększone ryzyko powodziowe, deficyt wody, podniesienie, a także obniżenie poziomu wód gruntowych. Zmiany klimatu w kontekście przestrzennym oddziałują na cały kompleks problemów zagospodarowania przestrzennego, które w skrajnym przypadku mogą generować konflikty społeczne i ograniczać możliwości rozwoju. Miasta zagrożone są bezpośrednio trzema zjawiskami: intensyfikacją miejskiej wyspy ciepła i silnymi ulewami powodującymi podtopienia oraz suszą sprzyjającą deficytowi wody w miastach. W mniejszym stopniu zagrożenie stanowią silne wiatry, które z uwagi na dużą szorstkość podłoża w miastach tracą swoją siłę. Miejska wyspa ciepła jest efektem zaburzonego przez powierzchnie sztuczne (asfalt, beton, pokrycia dachów itp.) przebiegu procesów wymiany energii między podłożem a atmosferą. Dodatkowo wzmacnia ją wzrastająca temperatura co sprzyja stresowi cieplnemu, stagnacji powietrza nad miastem, wzrostowi koncentracji zanieczyszczeń powietrza, w tym pyłu zawieszzonego i smogu.

Celem głównym SPA jest zapewnienie zrównoważonego rozwoju oraz efektywnego funkcjonowania gospodarki i społeczeństwa w warunkach zmian klimatu. Cel ten zostanie osiągnięty poprzez realizację celów szczegółowych i wskazanych w ich ramach kierunków działań w odniesieniu do analizowanego projektu zmiany planu poprzez m.in.:

Cel 1. Zapewnienie bezpieczeństwa energetycznego i dobrego stanu środowiska

1.1 - dostosowanie sektora gospodarki wodnej do zmian klimatu

Ten kierunek ma na celu usprawnienie funkcjonowania sektora w warunkach nadmiaru, jak i niedoboru wody. Zaproponowane działania zapewnią usprawnienie systemu gospodarowania wodami w Polsce, ułatwią dostęp do wody dobrej jakości, ograniczą negatywne skutki susz i powodzi, pozwolą na poprawę i utrzymanie dobrego stanu wód i ekosystemów od wód zależnych (w tym prowadzenie działań polegających na ochronie wód śródlądowych przed eutrofizacją) oraz poprawią bezpieczeństwo i efektywność ekonomiczną gospodarki wodnej.

1.4 – ochrona różnorodności biologicznej i gospodarka leśna w kontekście zmian klimatu

Problem utraty bioróżnorodności narasta wraz z postępującymi zmianami klimatu. Z punktu widzenia ochrony siedlisk najistotniejsze są działania związane z utrzymaniem obszarów wodno-błotnych i ich odtwarzaniem wszędzie tam, gdzie jest to możliwe.

1.5 – adaptacja do zmian klimatu w gospodarce przestrzennej i budownictwie

Działania w tym zakresie powinny zmierzać do objęcia całego terytorium kraju skutecznym systemem planowania przestrzennego zapewniającego właściwe i zrównoważone wykorzystanie terenów, z uwzględnieniem narzędzi informatycznych. Jednocześnie, w sektorze budownictwa konieczne będzie uwzględnienie potencjalnego oddziaływania zjawisk ekstremalnych spowodowanych zmianami klimatu.

Cel 4. Zapewnienie zrównoważonego rozwoju regionalnego i lokalnego z uwzględnieniem zmian klimatu

4.2 – miejska polityka przestrzenna uwzględniająca zmiany klimatu

Wynikiem działań dotyczących polityki przestrzennej uwzględniającej konsekwencje zmian klimatycznych dla miast powinna być m.in. adaptacja instalacji sanitarnych i sieci kanalizacyjnych do zwiększonych opadów nawalnych, mała retencja miejska oraz zwiększenie obszarów terenów zieleni i wodnych w mieście, wymiana szczelnych powierzchni gruntu na przepuszczalne.

1.2.9. Plan gospodarowania wodami na obszarze dorzecza Wisły

Najważniejszym przesłaniem Ramowej Dyrektywy Wodnej (RDW) jest ochrona zasobów wodnych dla przyszłych pokoleń. Wprowadza ona zintegrowaną politykę wodną mającą na celu zapewnienie ludziom dostępu do czystej wody pitnej po rozsądnej cenie, która umożliwi rozwój gospodarczy i społeczny przy równoczesnym poszanowaniu potrzeb środowiska. Głównym celem RDW jest osiągnięcie dobrego stanu wszystkich części wód.

Zgodnie z przepisami RDW planowanie gospodarowania wodami odbywa się w podziale na obszary dorzeczy. Plany gospodarowania wodami (PGW) są narzędziem planistycznym, które ma usprawnić proces osiągania celów środowiskowych. Stanowią one będą fundament podejmowania decyzji mających wpływ na stan zasobów wodnych oraz zasady gospodarowania wodami w przyszłości. PGW będą miały wpływ nie tylko na kształtowanie gospodarki wodnej, ale także na inne sektory gospodarki, w tym: przemysł, rolnictwo, leśnictwo, gospodarkę komunalną, transport, rybołówstwo czy turystykę. To dokument który obejmuje działania zmierzające do spełnienia celów RDW w zakresie osiągnięcia i utrzymania dobrego stanu wód, a w szczególności ekosystemów wodnych i od wód zależnych.

Cele środowiskowe dla części wód zostały oparte głównie na wartościach granicznych poszczególnych wskaźników fizyko-chemicznych, biologicznych i hydromorfologicznych określających stan ekologiczny wód powierzchniowych oraz wskaźników chemicznych świadczących o stanie chemicznym wody, odpowiadających warunkom osiągnięcia przez te wody dobrego stanu, z uwzględnieniem kategorii wód, wg rozporządzenia w sprawie sposobu klasyfikacji stanu jednolitych części wód powierzchniowych.

Północno-zachodnia część analizowanego terenu (przeznaczona głównie pod kompleks rekreacyjno-sportowy) znajduje się w zlewni Jaroszkówki, a następnie – Supraśli. Omawiany obszar znajduje się głównie w zlewni Dolistówki, a w dalszej kolejności - rzeki Białej (docelowy odbiornik wód z terenu zlewni ujętej w projekcie zmiany planu). Rzekę Białą należy postrzegać przez pryzmat Ramowej Dyrektywy Wodnej, która dla wszystkich wód na obszarze Unii Europejskiej wyznaczyła cele środowiskowe. Biała została zakwalifikowana jako silnie zmieniona część wód (SZCW); oznacza to, że charakter JCWP został znacznie zmieniony na skutek fizycznego oddziaływania człowieka. W praktyce oznacza to konieczność dbania o dobre parametry fizyko-chemiczne wód rzeki Białej oraz poprawę jej warunków hydromorfologicznych, tj. kształt koryta lub drożność, które upodobią ją do rzeki naturalnej.

Według *Planu gospodarowania wodami na obszarze dorzecza Wisły* rzeka Biała jest uważana za potok nizinny piaszczysty (wg typologii JCWP) o kodzie PLRW2000172616899. Celem środowiskowym dla niej jest uzyskanie dobrego potencjału ekologicznego oraz dobrego stanu chemicznego. W *Planie* tym z 2011 r. zauważono, że jest zagrożone dla rzeki Białej

osiągnięcie ww. celów środowiskowych dla JCWP, dlatego też w aktualizacji w 2016 r. ze względu na występującą presję komunalną i niską emisję w zlewni JCWP przedłużono termin osiągnięcia jej dobrego stanu do 2027 r.

Analizowany teren znajduje się w obszarze JCWPd o kodzie PLGW200052, z monitoringu określono dobry stan ilościowy i dobry stan chemiczny (zgodnie z oceną stanu na 2012 r.). Celem środowiskowym dla ww. JCWPd jest dalsze utrzymanie dobrego stanu ilościowego i chemicznego; ocena ryzyka nieosiągnięcia celów środowiskowych wg aktualizacji *Planu gospodarowania wodami na obszarze dorzecza Wisły* jest niezagrażona.

2. INFORMACJE O METODACH ZASTOSOWANYCH PRZY SPORZĄDZANIU PROGNOZY

Prognozę oddziaływania na środowisko projektu zmiany miejscowego planu zagospodarowania przestrzennego części osiedli Jaroszkówka i Wygoda w Białymstoku (północno-wschodnie tereny rozwojowe) wykonano na podstawie art. 17 pkt 4 ustawy z dnia 27 marca 2003 r. o planowaniu i zagospodarowaniu przestrzennym (Dz. U z 2020 r. poz. 293) oraz art. 46 pkt 1, art. 50 i 51 ustawy z dnia 3 października 2008 r. o udostępnianiu informacji o środowisku i jego ochronie, udziale społeczeństwa w ochronie środowiska oraz o ocenach oddziaływania na środowisko (Dz. U. z 2020 r. poz. 283).

Zakres i stopień szczegółowości informacji zawartych w prognozie do projektu zmiany planu został uzgodniony na podstawie art. 53 ustawy z dnia 3 października 2008 r. o udostępnianiu informacji o środowisku i jego ochronie, udziale społeczeństwa w ochronie środowiska oraz o ocenach oddziaływania na środowisko z Regionalnym Dyrektorem Ochrony Środowiska w Białymstoku (znak: WPN.411.1.61.2018.AR z dnia 09.11.2018 r.) oraz Państwowym Powiatowym Inspektorem Sanitarnym w Białymstoku (uzgodnienie nr 23/NZ/18 z dnia 15.11.2018 r.).

Omawiany projekt zmiany planu uzyskał pozytywną opinię Regionalnego Dyrektora Ochrony środowiska w Białymstoku pismem znak: WPN.410.1.19.2019.EC z dnia 27 marca 2019 r. oraz Państwowego Powiatowego Inspektora Sanitarnego w Białymstoku pismem znak: NZ.4462.26.2019 z dnia 3 kwietnia 2019 r.

Projekt dokumentu planistycznego jest ponownie przedkładany w celu zaopiniowania ze względu na podjęcie przez Radę Miasta Białystok uchwały z dnia 18 czerwca 2019 r. w sprawie *Studium uwarunkowań i kierunków zagospodarowania przestrzennego miasta Białegostoku*, co powoduje konieczność ponowienia procedury opiniowania i uzgodnień projektu zmiany miejscowego planu zagospodarowania przestrzennego części osiedli Jaroszkówka i Wygoda w Białymstoku (północno-wschodnie tereny rozwojowe).

W związku z powyższym dostosowano treść rozdziału 1.2.2., rozdz. 5.1. (podrozdział: ochrona przyrody i powiązania przyrodnicze), rozdz. 6 oraz rozdz. 12 zawartych w niniejszej prognozie oddziaływania na środowisko względem obowiązującego, nowego dokumentu *Studium uwarunkowań i kierunków zagospodarowania przestrzennego miasta Białegostoku*. Określona w nim polityka przestrzenna gminy nie wpłynęła na ustalenia ujęte w omawianym projekcie zmiany planu miejscowego. Tym samym analiza terenu ujęta w *Prognozie*, szczególnie wpływu na środowisko, w tym na zdrowie i życie ludzi pozostaje bez zmian.

Zakres terytorialny opracowania obejmuje teren projektu zmiany miejscowego planu zagospodarowania przestrzennego w granicach określonych uchwałą Nr LIV/818/18 Rady Miasta Białystok z dnia 24 września 2018 r. i tereny sąsiednie w obszarze, na którym mogłaby skutkować realizacja ustaleń tego planu.

Stan środowiska omawianego terenu i zagrożenia wynikające z realizacji ustaleń projektu zmiany planu przedstawiono w formie graficznej (załącznik 1 i załącznik 2) oraz opisowej, zawartej w niniejszym opracowaniu.

Szczególną uwagę zwrócono na wyeliminowanie lub ograniczenie potencjalnych zagrożeń i negatywnego oddziaływania na środowisko (w tym zdrowia i życia ludzi) wprowadzonych ustaleń planistycznych.

Celem opracowania prognozy oddziaływania na środowisko jest identyfikacja i przewidywanie oddziaływania zamierzeń o implikacjach środowiskowych na zdrowie ludzi oraz na środowisko biogeofizyczne, a co za tym idzie zinterpretowanie i skuteczne przekazanie informacji o tych oddziałyvaniach. W prognozie oddziaływania na środowisko odniesiono się również do ewentualnych zmian w środowisku, mogących nastąpić w wyniku wprowadzenia zmian w planie obowiązującym. Prognoza zawiera możliwie wyczerpujące opisanie środowiska w jego złożoności oraz przewidywania jego zmian spowodowanych oddziaływaniem wprowadzonych doń nowych czynników. W trakcie prognozowania uwzględnia się wszystkie poziomy powiązań między przyczynami i skutkami (w tym wtórnymi) oraz proponuje działania zaradcze i korekcyjne. Zadaniem prognozy jest ocena całościowa i obiektywna przedmiotowego terenu.

Do oceny interakcji między człowiekiem a środowiskiem, w prognozie oddziaływania na środowisko zastosowano głównie metodę analityczno-porównawczą. Dla zbadania stanu środowiska wykorzystano materiały archiwalne uzupełnione i zaktualizowane na podstawie bezpośrednich badań terenowych.

3. PROPOZYCJE DOTYCZĄCE PRZEWIDYWANYCH METOD ANALIZY SKUTKÓW REALIZACJI POSTANOWIEŃ PROJEKTU PLANU ORAZ CZĘSTOTLIWOŚCI JEJ PRZEPROWADZANIA

Aby kontrolować praktyczne skutki zmian zachodzących w zagospodarowaniu przestrzennym Białegostoku, zarówno z punktu widzenia ich zgodności z ustaleniami zawartymi w projekcie zmiany planu, jak i ich potencjalnego wpływu na środowisko przyrodnicze oraz implementacji zaleceń i sugestii zawartych w niniejszej prognozie, niezbędne jest prowadzenie systemu monitorowania planu, czyli sprawdzania postępów z jego realizacji. Monitoring powinien umożliwić korygowanie działań, które nie przynoszą planowanych efektów i rezultatów, reagowanie na zmiany sytuacji w mieście.

Monitoring skutków realizacji ustaleń miejscowego planu zagospodarowania przestrzennego części osiedli Jaroszkówka i Wygoda w Białymstoku (północno-wschodnie tereny rozwojowe) prowadzony będzie w ramach analizy zmian w zagospodarowaniu przestrzennym dokonywanej zgodnie z art. 32 ust. 1 ustawy z dnia 27 marca 2003 r. o planowaniu i zagospodarowaniu przestrzennym przez Prezydenta Miasta uwzględniającej m.in. prowadzone na bieżąco rejestry wydanych pozwoleń na budowę, rejestry obiektów oddanych do użytku, zestawienia rozbiórki obiektów oraz wydanych zezwoleń na realizację dróg.

Na podstawie artykułu 32 ust. 2 ustawy z dnia 27 marca 2003 r. o planowaniu i zagospodarowaniu przestrzennym, co najmniej raz w kadencji Prezydent Miasta przekazuje Radzie Gminy wyniki analiz. Zostaną one poszerzone o ocenę skutków realizacji ustaleń wszystkich obowiązujących planów. Jednym z narzędzi, które posłuży do ww. analizy będzie ortofotomapa Białegostoku.

4. INFORMACJE O MOŻLIWYM TRANSGRANICZNYM ODDZIAŁYWANIU NA ŚRODOWISKO

Ze względu na przyjęte zagospodarowanie terenu objętego projektem zmiany miejscowego planu zagospodarowania przestrzennego części osiedli Jaroszkówka i Wygoda w Białymstoku (północno-wschodnie tereny rozwojowe) oraz mogące powstać zamierzenia inwestycyjne z realizacji jego ustaleń, nie stwierdza się wystąpienia możliwości transgranicznego oddziaływania na środowisko.

5. ISTNIEJĄCY STAN ŚRODOWISKA ORAZ POTENCJALNE ZMIANY TEGO STANU W PRZYPADKU BRAKU REALIZACJI PROJEKTU ZMIANY PLANU

5.1. Istniejący stan środowiska w obszarze objętym projektem zmiany planu

budowa geologiczna, geomorfologia oraz powierzchnia terenu

W szerszym układzie przyrodniczym, teren objęty opracowaniem położony jest na Nizinie Północnopodlaskiej i w całości należy do zachodniej części mezoregionu Wysoczyzny Białostockiej. Budulcem pokrywy glebowej są utwory czwartorzędowe zlodowacenia środkowopolskiego. Rzędne terenu znajdującego się w południowo-zachodniej części wahają się od ok. 142 m n.p.m. w pobliżu doliny Dolistówki do ok. 146 m n.p.m. w jego północnej części. Natomiast rzędne terenu przeznaczonego pod układ drogowy we wschodniej części oscylują od ok. 149 m n.p.m. w jego południowej części do ok. 162 m n.p.m. w części północnej w obszarze działu wodnego.

Większość obszaru opracowania stanowią tereny o dobrych i średnio korzystnych warunkach do zabudowy. Niekorzystne do zabudowy są obszary dolin rzecznych przecięte przez omawiany teren bądź znajdujące się w jego bliskim sąsiedztwie.

Na podst. map opracowanych przez W. Kwiatkowskiego (Geomorfologia i Geologia) w 2004 r. widoczne jest, że dominującą jednostką geomorfologiczną jest wysoczyzna moreny ablacyjnej zbudowanej z piasków, żwirów i głazów lodowcowych. W części północnej występują dolinki i niecki denudacyjne oraz erozyjne zbudowane z piasków, żwirów, mułków i glin deluwialnych. W części centralnej i południowej teren zajęty jest przez taras zalewowy, dno dolin i rozlewisk. Morfologiczna dolina rzeczna zbudowana jest z piasków humusowych i namułów dolin i zagłębień okresowo przepływowych.

Natomiast w *Ekofizjografii Białegostoku* (2011, 2012) na mapie stanowiącej kompilację arkuszy Szczegółowej Mapy Geologicznej Polski 1 : 50 000, arkuszy Białystok (Kmieciak 2004) i Wasilków (Laskowski 2002) zauważa się, że większość terenu przeznaczonego pod drogi znajduje się na wysoczyźnie moreny ablacyjnej zbudowanej przez piaski, żwiry i głazy lodowcowe, południowa ich część na – równinie wodnolodowcowej utworzonej przez piaski i żwiry wodnolodowcowe. Miejscami występują tereny moren czołowych akumulacyjnych złożonych z piasków, żwirów i glin moren czołowych. Fragmentarycznie w części północnej oraz w centralnej znajduje się dno doliny rzecznej budowanej przez piaski humusowe i namuły den dolinnych i zagłębień okresowo przepływowych. W południowo-zachodniej części omawianego terenu dominuje równina torfowa budowana przez namuły torfiaste.

warunki hydrograficzne i hydrogeologiczne

Biorąc pod uwagę podział hydrograficzny zlewni topograficznych zauważa się, że znaczna część omawianego obszaru znajduje się w zlewni Dolistówki (zlewnia V rzędu; wchodzi w skład zlewni Białej – IV rzędu oraz następnie Supraśli – III rzędu), a jedynie fragment na północnym zachodzie należy do zlewni Jaroszkówki (zlewnia IV rzędu; wchodzi w skład zlewni Supraśli – III rzędu). Spływ wód opadowych w przypowierzchniowych warstwach piaszczystych, na niezagospodarowanych gruntach, odbywa się zgodnie ze spadkiem terenu w kierunku przepływającego oraz otaczających cieków. Z terenów utwardzonych, znajdujących się obecnie jedynie w północno-zachodniej części terenu, woda odprowadzana jest w sposób sztuczny, tzn. kierowana w odpowiedni sposób do studzienek, kolektorów by nie spowodować zakłóceń z korzystania z danej infrastruktury podczas nagłych opadów.

Mała zlewnia Dolistówki decyduje o tym, że występują tu duże przepływy wód wezbraniowych, a niewielkie w pozostałych okresach. Dolistówka jest odbiornikiem wód deszczowych z okolicznych terenów. Teren opracowania znajdujący się w zlewni Dolistówki jest niezabudowany, zaś w zlewni Jaroszkówki charakteryzuje się niską intensywnością zagospodarowania – kompleks rekreacyjno-sportowy przy ul. Wiślanej, w wyniku czego większość wód opadowych na omawianym terenie wsiąka w grunt i przechodzi do warstw niższych gleby.

Warunki gruntowo-wodne terenu są ściśle związane z budową geologiczną i hydrograficzną. Głębokość występowania pierwszego poziomu wody od powierzchni terenu kształtuje się od 1-2 m p.p.t. (część południowa oraz centralna terenu opracowania) do 6-10 m p.p.t. (głównie część północno-zachodnia omawianego terenu). Poziom wód gruntowych może ulegać okresowym wahaniom w zależności od pory roku oraz ilości opadów atmosferycznych.

IMGW oraz WIOŚ nie prowadzą pomiarów hydrologicznych Dolistówki. Kontrolowany jest jedynie stan czystości rzeki Białej w profilu ujściowym w m. Nowe Aleksandrowo (poniżej ujścia ścieków z oczyszczalni komunalnej). Ocena jakości wód rzeki Białej (WIOŚ 2018) w ww. punkcie poboru przedstawia się następująco:

- klasyfikacja potencjału ekologicznego - wody zakwalifikowano do V klasy – potencjał zły (o klasyfikacji zdecydował element biologiczny – makrobezkręgowce bentosowe (indeks MMI) oraz większość parametrów fizykochemicznych,
- klasyfikacja stanu chemicznego – wskazała stan poniżej dobrego ze względu na ponadnormatywną wartość: difenyloterów bromowanych, niklu i jego związków, benzo(a)pirenu, benzo(g,h,i)perylenu i heptachloru,

- stan wód będący wypadkową potencjału ekologicznego i stanu chemicznego JCWP wskazała zły stan wód.

Ogólna ocena stanu wód Białej jest od wielu lat zła, na co ma wpływ wielkość oddziaływania aglomeracji i mały przepływ naturalny wód w stosunku do ilości odprowadzanych, dobrze oczyszczonych ścieków. W ocenie jakości uwidacznia się zły stan ekologiczny rzeki oraz wpływ związków biogenych powodujących eutrofizację wód.

Koryto Dolistówki w południowej części przedmiotowego terenu w przeciągu ostatnich dziesięcioleci zostało uregulowane. Wcześniej ciek ten meandrował na całej długości, obecnie pozostałości meandrów widoczne są w sąsiedztwie terenu opracowania w południowo-zachodniej części obszaru objętego projektem zmiany planu, na terenie Rodzinnego Ogrodu Działkowego im. 27 Lipca.

Dolina Dolistówki i jej dopływów wspomaga system przyrodniczy miasta wyznaczony w *Studium*. Jest to korytarz ekologiczny łączący się m.in. z rzeką Białą. Korytarz ekologiczny wg definicji zawartej w ustawie z dnia 16 kwietnia 2004 r. o ochronie przyrody jest obszarem umożliwiającym migrację roślin, zwierząt lub grzybów. Najważniejsza jest ochrona funkcjonalności korytarzy i niedopuszczenie do zablokowania ich ciągłości. Projekt budowy drogi o symbolu 1KD-L będzie musiał uwzględnić drożność przepływu wód oraz migrację drobnych zwierząt.

Omawiany obszar znajduje się poza Głównym Zbiornikiem Wód Podziemnych nr 218 – Pradolina rzeki Supraśl. Projektowana strefa ochronna GZWP jest położona od terenu opracowania w odległości około 0,9 km.

Teren objęty opracowaniem nie znajduje się w obszarach zagrożonych powodzią od rzeki Supraśl wyznaczonych na mapach zagrożenia powodziowego opracowanych przez Krajowy Zarząd Gospodarki Wodnej w 2015 r.

Analizowany teren znajduje się w obszarze JCWPd o kodzie PLGW200052 o dobrym stanie ilościowym i dobrym stanie chemicznym.

szata roślinna

W części północnej terenów przeznaczonych pod drogi występują zbiorowiska muraw na podłożu mineralnym (murawa *Diantho-Armerietum elongatae* i murawa mietlicowa *Agrostietum coarctatae*), zaś w części południowej – bór mieszany sosnowo – dębowy *Quercu-Pinetum* i łąg jesionowo-olszowy *Fraxino-Alnetum*. Zgoda na zmianę przeznaczenia gruntu leśnego na nieleśny (w tym przypadku pod drogę publiczną) nastąpiła podczas procedury planistycznej w obowiązującym planie miejscowym dotyczącym omawianego terenu.

W sąsiedztwie terenów przeznaczonych pod drogi w północnej części opracowania występują (na podst. danych z *Ekofizjografii Białegostoku* 2011, 2012) stanowiska stokłosa żytniej *Bromus secalinus* oraz gatunków objętych ochroną częściową - kocanki piaskowej *Helichrysum arenarium*. Podczas realizacji dróg (wyznaczonych w opracowaniu planistycznym) niezbędne będzie przeprowadzenie ponownej inwentaryzacji terenu pod kątem występowania chronionych gatunków roślin. Projekt zmiany planu nie ingeruje w przebieg linii rozgraniczających dróg publicznych, jedynie obniża ich klasyfikację. Wynika to m.in. z konieczności uniknięcia wniosków o odszkodowania w związku z ewentualną zmianą przeznaczenia terenu.

Omawiany obszar znajduje się w IV strefie licheoindykacyjnej wyznaczonej w *Ekofizjografii Białegostoku* (korę drzew kolonizują porosty skorupiaste, łusieczkowate oraz gatunki o plechach listkowatych; obfitsze i bardziej gatunkowo zróżnicowane występowania

porostów listkowatych, a także pojedynczych plech krzaczkowatych dowodzi znacznej poprawy warunków bioekologicznych tej strefy) (Kwiatkowski i Gajko 2012 za Matwiejuk 2007).

ochrona przyrody i powiązania przyrodnicze

Doliny rzeczne są – poza lasami – najbardziej wartościowym środowiskiem przyrodniczym, stanowiącym podstawę bytu bogatej grupy zbiorowisk roślinnych, chronionych gatunków roślin oraz organizmów zwierzęcych: owadów (motyli), ptaków, płazów, gadów ssaków. Są to główne ostoje różnorodności biologicznej na terenie Białegostoku. Pełnią funkcję lokalnego korytarza ekologicznego. Najważniejsza jest ochrona funkcjonalności korytarza i niedopuszczenie do zablokowania ich ciągłości. Korytarz wzdłuż dolin rzecznych cechuje się najszerszym spektrum występowania gatunków, jest miejscem żerowania, rozrodu, schronienia dla części organizmów występujących w płatach połączonych przez nie. Korytarze ekologiczne stanowią istotny element struktury przestrzeni przyrodniczej, pozwalający na łączenie w sieć obszarów cennych przyrodniczo, a tym samym umożliwiają funkcjonalne wzmacnianie systemu przyrodniczego miasta. Na omawianym terenie to dolina Dolistówki przy współdziałaniu ogrodów działkowych wspomaga wymianę gatunków zwierząt. Dodatkowo dolina Jaroszkówki w sąsiedztwie terenu w północnej części opracowania poprzez jeszcze niezabudowany teren otwarty jest powiązana z doliną Dolistówki umożliwiając przepływ gatunków. W *Studium uwarunkowań i kierunków zagospodarowania przestrzennego miasta Białegostoku* określono w tym obszarze łącznik systemu przyrodniczego – teren umożliwiający zachowanie ciągłości funkcjonalno-przestrzennej pomiędzy elementami obszarowymi systemu podstawowego i wspomagającego, łączący dolinę Jaroszkówki z terenem lasów przy wschodniej administracyjnej granicy miasta. W przyszłości może to być zrealizowany szpaler drzew lub inna forma zieleni wzdłuż projektowanej ulicy.

Za wschodnią granicą opracowania znajdują się postulowane przez autorów *Ekofizjografii Białegostoku* (2011, 2012) użytki ekologiczne, w tym jeden florystyczny i jeden faunistyczny. Zasięg terenu objętego opracowaniem nie sąsiaduje bezpośrednio z wspomnianymi, cennymi obszarami przyrodniczymi, nie wpływa na ich dalsze funkcjonowanie. Jednakże utrzymywane przeznaczenie terenu pod drogę w projekcie zmiany planu (oraz przyszłe zagospodarowanie okolicznego terenu na podstawie obowiązującego planu miejscowego) będzie utrudniało migrację gatunków zwierząt, szczególnie pomiędzy wskazanymi postulowanymi użytkami ekologicznymi a pozostałą częścią doliny Dolistówki.

fauna

Część północna terenu opracowania (przeznaczona pod drogi, a obecnie niezagospodarowana) stanowi dogodny obszar do bytowania dla gatunków objętych ochroną ścisłą: gąsiorka *Lanius collurio* i derkacza *Crex crex*.

Obszar doliny Dolistówki w sąsiedztwie drogi o symbolu 1KD-L charakteryzuje się występowaniem motyla czerwończyka nieparka *Lycaena dispar*.

Część południowa obszaru opracowania (przeznaczona pod drogi) stanowi szlak migracyjny dla jeża *Erinaceus roumanicus*, który występuje powszechnie na terenie całego miasta za wyjątkiem ścisłego centrum. Wszystkie gatunki jeżowate *Erinaceidae* są objęte ochroną częściową.

W wyniku przyszłego zagospodarowania północno-wschodniej części miasta na bazie ustaleń zawartych w projekcie zmiany planu miejscowego oraz obowiązującego już planu miejscowego nastąpi z pewnością zmiana gatunków występujących na danym terenie, zasięg występowania gatunków będzie się przesunął w bardziej dogodne miejsca względem swoich preferencji bytowania, żerowania i rozrodu. Postępująca urbanizacja tego terenu spowoduje wyparcie pewnych gatunków zwierząt, zaś umożliwi występowanie innych, mogących bytować w sąsiedztwie człowieka.

jakość powietrza

W wykonanej „Ocenie poziomów substancji w powietrzu i klasyfikacji stref województwa podlaskiego w 2017 roku” (WIOŚ 2018) sklasyfikowano Białystok (strefa – aglomeracja białostocka) pod względem:

- kryterium ochrony zdrowia z uwzględnieniem poziomów dopuszczalnych określonych dla SO₂, NO₂, PM₁₀, ołowiu w pyłe zawieszonym PM₁₀, benzenu, tlenku węgla oraz pyłu zawieszonego PM_{2,5} w klasie wynikowej A,
- kryterium ochrony zdrowia z uwzględnieniem poziomów docelowych określonych dla arsenu, kadmu i niklu w pyłe zawieszonym PM₁₀ w klasie wynikowej A, z wyjątkiem benzo(a)pirenu – klasa wynikowa C,
- kryterium ochrony zdrowia z uwzględnieniem poziomu docelowego i długoterminowego dla ozonu – odpowiednio klasa A i D2.

Wyniki badań przeprowadzane od 2004 r. stwierdzają przekroczenia poziomów celów długoterminowych dla ozonu dla kryterium - ochrona zdrowia. Ozon troposferyczny (przyziemny) powstaje m.in. w wyniku reakcji fotochemicznych tlenków azotu (spalanie paliw do celów komunikacyjnych i energetycznych) i lotnych związków organicznych (głównie nie spalane paliwo i rozpuszczalniki organiczne) i posiada zdolność przenoszenia się na duże odległości. Ozon jest silnym utleniaczem fotochemicznym, który powoduje poważne problemy zdrowotne, niszczy materiały i uprawy rolne. Narażenie człowieka na niewielkie podwyższone stężenia ozonu może prowadzić do reakcji zapalnych oczu, dróg oddechowych, a także zmniejszenia wydolności płuc. Jest powodem występowania objawów senności, bólu głowy i zmęczenia oraz powoduje spadek ciśnienia tętniczego krwi. Przy wyższych stężeniach występują objawy złego samopoczucia, nasilają się bóle głowy, rośnie pobudliwość, zmęczenie i wyczerpanie, objawy apatii.

Za zachodnią granicą projektu zmiany planu występują zespoły zabudowy mieszkaniowej jednorodzinnej należące do obszarów o zwiększonej emisji pyłu zawieszonego PM₁₀ wg *Programu ochrony powietrza*. Mimo panującego trendu na stosowanie proekologicznych nośników energii jak olej opałowy czy gaz, to nadal utrzymuje się duży udział spalania paliw stałych w indywidualnych paleniskach ze względu na mniejsze koszty poniesione na ich zakup. Nadmierne zapylenie jest szkodliwe dla zdrowia. Pyły stanowią poważny czynnik chorobotwórczy ponieważ mogą powodować, np. podrażnienie naskórki i śluzówki, zapalenie górnych dróg oddechowych oraz wywoływać choroby alergiczne. Nie istnieje próg stężenia, poniżej którego negatywne skutki zdrowotne wynikające z oddziaływania pyłów na zdrowie ludzi nie występują.

W poprzednich latach sygnalizowano problem z dotrzymaniem normy dla benzo(a)pirenu i ostatnie badania potwierdziły konieczność podjęcia działań na rzecz ograniczenia stężeń tego zanieczyszczenia. Cały teren projektu zmiany planu znajduje się w obszarze przekroczeń poziomu docelowego benzo(a)pirenu Pd12aBiB(a)Pa01 wyznaczonego w *Programie ochrony powietrza* (2013 r.). B(a)P jest głównym przedstawicielem wielopierścieniowych węglowodorów

aromatycznych, których źródłem mogą być silniki spalinowe, spalanie odpadów, liczne procesy przemysłowe, a także wszelkie procesy rozkładu termicznego związków organicznych przebiegające przy niewystarczającej ilości tlenu. Nośnikiem B(a)P w powietrzu jest pył, dlatego jego szkodliwe oddziaływanie jest ściśle związane z oddziaływaniem pyłu oraz jego specyficznymi właściwościami fizycznymi i chemicznymi. Benzo(a)piren oddziałuje szkodliwie nie tylko na zdrowie ludzkie, ale także na roślinność, glebę i wodę. Wykazuje on małą toksyczność ostrą, zaś dużą toksyczność przewlekłą, co związane jest z jego zdolnością kumulacji w organizmie. Wysokie wartości B(a)P w mieście występują w miesiącach zimowych. Można zatem założyć, że odpowiedzialna jest za nie przede wszystkim niska emisja z systemów grzewczych, związana z sektorem komunalno-bytowym, ale w projekcie zmiany planu głównym jego źródłem będzie komunikacja samochodowa.

klimat

Klimat Białegostoku jest dość surowy z wyraźnym wpływem kontynentalizmu, co przejawia się ostrymi zimami oraz gorętszymi i bardziej suchymi latami. Białystok charakteryzuje się klimatem wyraźnie chłodniejszym od innych dzielnic nizinnych. Średnia temperatura w 2017 r. wyniosła 7,9 °C (GUS 2018). Liczba dni mroźnych wynosi od 50 do 60, z przymrozkami od 110 do 138 dni. Okres wegetacyjny trwa 200 - 210 dni. Średnie roczne prędkości wiatru wynoszą około 2,5 m/s. Średnia suma rocznych opadów atmosferycznych na terenie Białegostoku w pięcioleciu 2013 - 2017 wyniosła 691 mm (GUS 2014 – 2018). W przebiegu rocznym opady letnie przeważają nad zimowymi.

Teren objęty opracowaniem charakteryzuje się głównie dominującym procesem przewietrzania. Na mikroklimat omawianego terenu wpływają obecnie okoliczne niezagospodarowane łąki oraz doliny rzeczne.

dziedzictwo kulturowe oraz zabytki

Na terenie opracowania nie występują obszary lub obiekty objęte ochroną konserwatorską oraz obiekty dóbr kultury współczesnej.

klimat akustyczny

Głównym źródłem hałasu oddziałującego na obszar opracowania, wg *Mapy akustycznej miasta Białystok* (2017 r.), jest ulica 42 Pułku Piechoty. Hałas nie przekracza wartości dopuszczalnych względem obecnego zagospodarowania terenu objętego opracowaniem oraz planowanego, ujętego w projekcie zmiany planu. W porze nocnej hałas od wspomnianej ulicy zmniejsza się.

Umożliwienie wprowadzenia zabudowy mieszkaniowej na terenie o symbolu 2.44.2MN,U,ZP w projekcie zmiany planu nie spowoduje powstania nowych terenów zagrożonych hałasem w mieście. Teren ten znajduje się w odległości około 190 m od ulicy 42 Pułku Piechoty. W porze dziennej hałas na poziomie 55-60 dB rozchodzi się na odległość około 50 m od ww. jezdni.

Projekt zmiany planu nie ingeruje w przebieg linii rozgraniczających dróg publicznych, a jedynie obniża ich klasyfikację. Rozwiązania minimalizujące oddziaływanie dróg na sąsiednie tereny zostały już określone w obowiązującym planie miejscowym.



Rysunek 5 Imisja hałasu komunikacyjnego L_{DWN} i L_N w obszarze projektu zmiany planu
źródło: Mapa akustyczna miasta Białystok, 2017 r.

Obszar projektu zmiany planu nie znajduje się w zasięgu oddziaływania hałasu przemysłowego i kolejowego (*Mapa akustyczna z 2017 r.*).

promieniowanie elektromagnetyczne

W południowej części terenu przeznaczonych pod drogi oraz w południowo-zachodniej części projektu zmiany planu przechodzi linia elektroenergetyczna wysokiego napięcia 110 kV, w obowiązującym planie miejscowym określono jej strefę techniczną odpowiednio o szerokości po 20 m obustronnie od osi linii. W związku z tym, potencjalne zagrożenie związane z promieniowaniem elektromagnetycznym od linii WN zostało wyeliminowane.

W obecnym stanie zagospodarowania obszaru nie istnieją stacje bazowe telefonii komórkowej. Poziom pól elektromagnetycznych w środowisku (tło elektromagnetyczne) na terenie Polski w miejscach dostępnych dla ludności utrzymuje się na niskim poziomie (0,39 V/m). Średnia arytmetyczna z uśrednionych wartości natężeń pól elektromagnetycznych w woj. podlaskim w centralnych dzielnicach lub osiedlach miast o liczbie mieszkańców przekraczającej 50 tys. wyniosła w 2018 r. – 0,27 V/m. W żadnym z badanych punktów na terenie Białegostoku nie odnotowano przekroczeń dopuszczalnych poziomów pól elektromagnetycznych, najwyższą wartością uzyskaną w punkcie pomiarowym było 0,95 V/m (wartość dopuszczalna to 7 V/m) (GIOŚ 2019).

5.2. Potencjalne zmiany stanu środowiska przy braku realizacji projektu zmiany planu

Na przedmiotowym obszarze przewiduje się głównie utrzymanie funkcji usługowej oraz zieleni urządzonej (z dopuszczeniem na fragmencie zabudowy mieszkaniowej na warunkach określonych w decyzji o warunkach zabudowy) z niezmienionym zasięgiem układu drogowego.

Wyrok WSA ws. miejscowego planu zagospodarowania przestrzennego części osiedli Jaroszkówka i Wygoda w Białymstoku (północno-wschodnie tereny rozwojowe) nie jest prawomocny w związku z zaskarżeniem do NSA. Oznacza to, że powyższy plan miejscowy nadal obowiązuje, jednak istnieje pilna potrzeba dostosowania ustaleń planu do wyroku WSA przed ostatecznym rozpatrzeniem sprawy przez NSA.

Wyrok powoduje konieczność zmiany ustaleń ww. planu miejscowego w zakresie zmiany obniżenia kategorii dróg publicznych zbiorczych (Z) lub głównych (G) do kategorii dróg lokalnych (L), a tym samym uniknięcia rozbieżności interpretacyjnych pod kątem zgodności planu ze *Studium uwarunkowań i kierunków zagospodarowania przestrzennego Białegostoku*.

Stan środowiska na terenie objętym projektem zmiany planu miejscowego nie będzie znacząco różny od tego wyznaczonego w obowiązującym mpzp. Oba dokumenty na omawianym obszarze przewidują zurbanizowanie terenu, przekształcenie oraz utwardzenie powierzchni ziemi.

6. STAN ŚRODOWISKA NA OBSZARACH OBJĘTYCH PRZEWIDYWANYM ZNACZĄCYM ODDZIAŁYWANIEM

Realizacja postanowień projektu zmiany miejscowego planu zagospodarowania przestrzennego będzie miała oddziaływanie lokalne, ograniczające się do granic jego terenu, nie wpłynie negatywnie na obszary Natura 2000 (znajdujące się poza granicami miasta) oraz inne powierzchniowe formy ochrony przyrody położone najbliżej granic projektu zmiany planu, tj. rezerwy przyrody: Las Zwierzyniecki i Antoniuk w odległości ok. 5 km oraz drzewa będące pomnikami przyrody.

Obszar objęty projektem zmiany planu przecina dolinę Dolistówki oraz w południowo-zachodniej części opracowania graniczy z nią. Ustalenia zawarte w projekcie zmiany planu nie ingerują w przyszłą możliwość ustanowienia użytku ekologicznego za wschodnią granicą opracowania ukazanego w *Ekofizjografii Białegostoku* (rys. 2) oraz w *Studium uwarunkowań i kierunków zagospodarowania przestrzennego miasta Białegostoku* (rys. 3).

Migracja gatunków w lokalnym korytarzu ekologicznym, w postaci przestrzeni środowiska w dolinie Dolistówki zostanie utrudniona w wyniku przyszłego zrealizowania układu komunikacyjnego (utrzymanego na podst. obowiązującego miejscowego planu zagospodarowania przestrzennego). Odgałęzienia tego systemu pozwalają na wzajemne powiązania większych jednostek przyrodniczych na terenie miasta i poza nim. Te naturalne związki mają duże znaczenie dla podtrzymania i odnawiania populacji zwierząt i roślin w obszarze miasta. Są to główne ostoje różnorodności biologicznej. Dlatego też w ww. *Studium* wytyczono łącznik przyrodniczy docelowo spajający przyrodniczo dolinę Jaroszkówki z terenem leśnym przy wschodniej granicy oraz zalecono kształtowanie ciągłości funkcjonalno-przestrzennej lokalnych terenów zieleni przyulicznej, zieleni towarzyszącej ciągom pieszym i rowerowym z obszarami systemu przyrodniczego. Obecnie na terenie kompleksu rekreacyjno-sportowego (symbol 1.37U,ZP)

występuje wiele zachowanych drzew, które ułatwiają przemieszczanie się wielu gatunkom zwierząt poza terenem inwestycji.

7. ISTNIEJĄCE PROBLEMY OCHRONY ŚRODOWISKA ISTOTNE Z PUNKTU WIDZENIA REALIZACJI ZMIANY PLANU W SZCZEGÓLNOŚCI DOTYCZĄCE OBSZARÓW PODLEGAJĄCYCH OCHRONIE NA PODSTAWIE USTAWY Z DNIA 16 KWIETNIA 2004 R. O OCHRONIE PRZYRODY

Realizacja ustaleń projektu zmiany planu nie wpłynie negatywnie na obszary Natura 2000, najbliższe z nich są oddalone ok. 4 km od projektu zmiany planu w kierunku wschodnim: Puszcza Knyszyńska i Ostoja Knyszyńska (rys. 5). Należy nadmienić, że nie będą pod wpływem negatywnego oddziaływania zrealizowanych inwestycji w projekcie zmiany planu powierzchniowe formy ochrony przyrody na terenie Białegostoku (rezerwaty przyrody: Las Zwierzyniecki i Antoniuk) w odległości ok. 5 km oraz drzewa będące pomnikami przyrody.

Krajobraz omawianego terenu ulegnie zmianie, w większości będzie to w przyszłości teren zurbanizowany (bazując na ustaleniach planu obowiązującego), otoczenie dróg zostanie obudowane zabudową mieszkaniowo-usługową. Dotychczasowa roślinność niska z postępującą sukcesją drzewiastą zostanie zamieniona pod teren zieleni urządzonej, zieleni towarzyszącej zabudowaniom.

Mając na uwadze konstytucyjną zasadę zrównoważonego rozwoju, należy zadbać o wyrównanie potencjałów między terenami o charakterze otwartym i zabudowanym. Procesy urbanizacyjne będą prowadziły do zwiększenia obszarów nieprzepuszczalnych. Struktury zieleni zapewniają miastu podniesienie standardów jakości życia (łagodzenie uciążliwości klimatu miejskiego i poprawa estetyki miasta). Dodatkowo na takich terenach zatrzymywana, retencjonowana jest woda deszczowa, co przyczynia się do spowolnienia lub redukcji odpływu oraz poprawy bilansu wodnego zlewni. Infiltracja, czyli wsiąkanie wód do gruntu, jest najprostszym sposobem zagospodarowania wód deszczowych w miejscu powstania opadu i zasilania wód gruntowych. Zachowanie terenu biologicznie czynnego na terenach przeznaczonych do zainwestowania zminimalizuje ryzyko strat wywołanych podtopieniami w związku z wysokimi stanami wód w sąsiadujących, względem terenu opracowania, morfologicznych dolinach rzecznych.

Dolina Dolistówki jest korytarzem ekologicznym i jako taki powinna nadal funkcjonować. Należy wpływać na polepszenie stanu tego korytarza. Ważne jest by zachować przepływ wód Dolistówki przez ulice objęte opracowaniem.

Za wschodnią granicą opracowania (w odległości 50-90 m) znajdują się 2 tereny predysponowane do ustanowienia nowych form ochrony przyrody na podst. *Ekofizjografii Białegostoku* (2011, 2012) oraz inwentaryzacji awifauny (Mirski i in. 2011):

- użytek ekologiczny florystyczny – wilgotne łąki w dolinie Dolistówki – siedlisko ekstensywnie użytkowanych łąk wilgotnych i świeżych z liczną populacją storczyków, są tu: łąka rajgrasowa *Arrhenatheretum elatioris*, eutroficzna łąka wilgotna *Angelico-Cirsietum oleracei* i gatunki storczyków – *Dactylorhiza incarnata*, *Dactylorhiza majalis*,

- użytek ekologiczny faunistyczny w dolinie Dolistówki koło Kolonii Bagnówka – obszar stanowi żerowisko dla bociana białego *Ciconia ciconia* i błotniaka stawowego *Circus aeruginosus*.

W większości zachowanie ww. terenów cennych pod względem przyrodniczym ustalono w obowiązującym planie miejscowym przeznaczając pod zieleń urządzoną. Projekt zmiany mpzp nie wpływa na te ustalenia.

8. CELE OCHRONY ŚRODOWISKA USTANOWIONE NA SZCZEBLU MIĘDZYNARODOWYM, WSPÓLNOTOWYM I KRAJOWYM, ISTOTNE Z PUNKTU WIDZENIA PROJEKTU ZMIANY PLANU, ORAZ SPOSOBY, W JAKICH TE CELE I INNE PROBLEMY ŚRODOWISKA ZOSTAŁY UWZGLĘDNIONE PODCZAS JEGO OPRACOWYWANIA

Generalną zasadą zagospodarowania przestrzennego jest zrównoważony rozwój.

Do priorytetów Unii Europejskiej w dziedzinie ochrony środowiska należy zaliczyć m.in. przeciwdziałanie zmianom klimatu, ochronę różnorodności biologicznej, ograniczenie wpływu zanieczyszczenia na zdrowie, a także lepsze wykorzystanie zasobów naturalnych.

W ustaleniach zawartych w projekcie zmiany planu zgodnie z zasadą zrównoważonego rozwoju:

- uwzględniono wymagania ochrony środowiska,
- uwzględniono ustalenia dot. minimalnego terenu biologicznie czynnego na terenach przeznaczonych do zainwestowania,
- uwzględniono wyniki monitoringu środowiska, w szczególności w zakresie powietrza, wód, pól elektromagnetycznych i hałasu.

Podczas opracowywania projektu zmiany planu wzięto pod uwagę programy i plany o zasięgu miejskim, wojewódzkim i krajowym (uwzględniające wytyczne międzynarodowe i wspólnoty Unii Europejskiej) odnoszące się do jego zakresu oraz dane wynikające z monitoringu środowiskowego.

Głównym celem sporządzenia i wdrożenia *Programu ochrony powietrza dla aglomeracji białostockiej* jest przywrócenie naruszonych standardów jakości powietrza poprzez dotrzymanie poziomów dopuszczalnych pyłu zawieszonego PM10 i PM2,5 oraz poziomu docelowego B(a)P. Wpłyne to na poprawę warunków życia mieszkańców, podwyższenie standardów cywilizacyjnych oraz lepszą jakość życia w aglomeracji. W projekcie zmiany miejscowego planu zagospodarowania przestrzennego nie zostały naruszone ustalenia odnoszące się do zaopatrzenia w ciepło terenu opracowania. Skorygowano jedynie wskaźniki minimalnej powierzchni biologicznie czynnej: na terenie o symbolu 2.42U,ZP na min. 30 % terenu inwestycji, a na nowych terenach planistycznych - 2.44.1U,ZP i 2.44.2MN,U,ZP określono na minimum 30 %. Zawarte ustalenia umożliwiają ograniczenie emisji pyłu zawieszonego PM10, PM2,5 oraz benzo(a)pirenu.

Celem *Dyrektywy 2002/49/WE Parlamentu Europejskiego i Rady z dnia 25 czerwca 2002 r. odnoszącej się do oceny i zarządzania poziomem hałasu w środowisku* jest zdefiniowanie wspólnego podejścia do unikania, zapobiegania lub zmniejszania szkodliwych skutków narażenia na działanie hałasu, w tym jego dokuczliwości, w oparciu o ustalone priorytety. W tym celu wykorzystano *Mapę akustyczną miasta Białystok* z 2017 r. oraz *Program ochrony środowiska*

PROGNOZA ODDZIAŁYWANIA NA ŚRODOWISKO

projektu zmiany miejscowego planu zagospodarowania przestrzennego części osiedli Jaroszkówka i Wygoda w Białymstoku
(północno-wschodnie tereny rozwojowe)

przed hałasem dla miasta Białegostoku z 2018 r. W projekcie zmiany planu ustalono odnośnienie hałasu w środowisku zgodnie z obowiązującymi przepisami w stosunku do terenu wrażliwego jakim jest teren o symbolu 2.44.2MN,U,ZP ustalając dopuszczalny poziom hałasu w środowisku jak dla terenów przeznaczonych pod zabudowę mieszkaniowo-usługową. Ponadto w projekcie zmiany planu nie zakazuje się rozwiązań technicznych w celu ograniczenia potencjalnej uciążliwości akustycznej od projektowanych dróg. Wobec tego spełniono przesłanki z *Programu ochrony środowiska przed hałasem dla miasta Białegostoku* odnośnie zmniejszenia skali narażenia mieszkańców miasta na ponadnormatywny poziom hałasu emitowanego przez środki transportu i sektor gospodarczy.

W obowiązującym planie miejscowym ustalono zapisy odnośnie zabezpieczenia społeczeństwa przed nadmiernym promieniowaniem elektromagnetycznym, w projekcie zmiany planu nie ulegają one zmianie. Zabudowę mieszkaniową umożliwiono poza strefą techniczną od linii WN 110 kV.

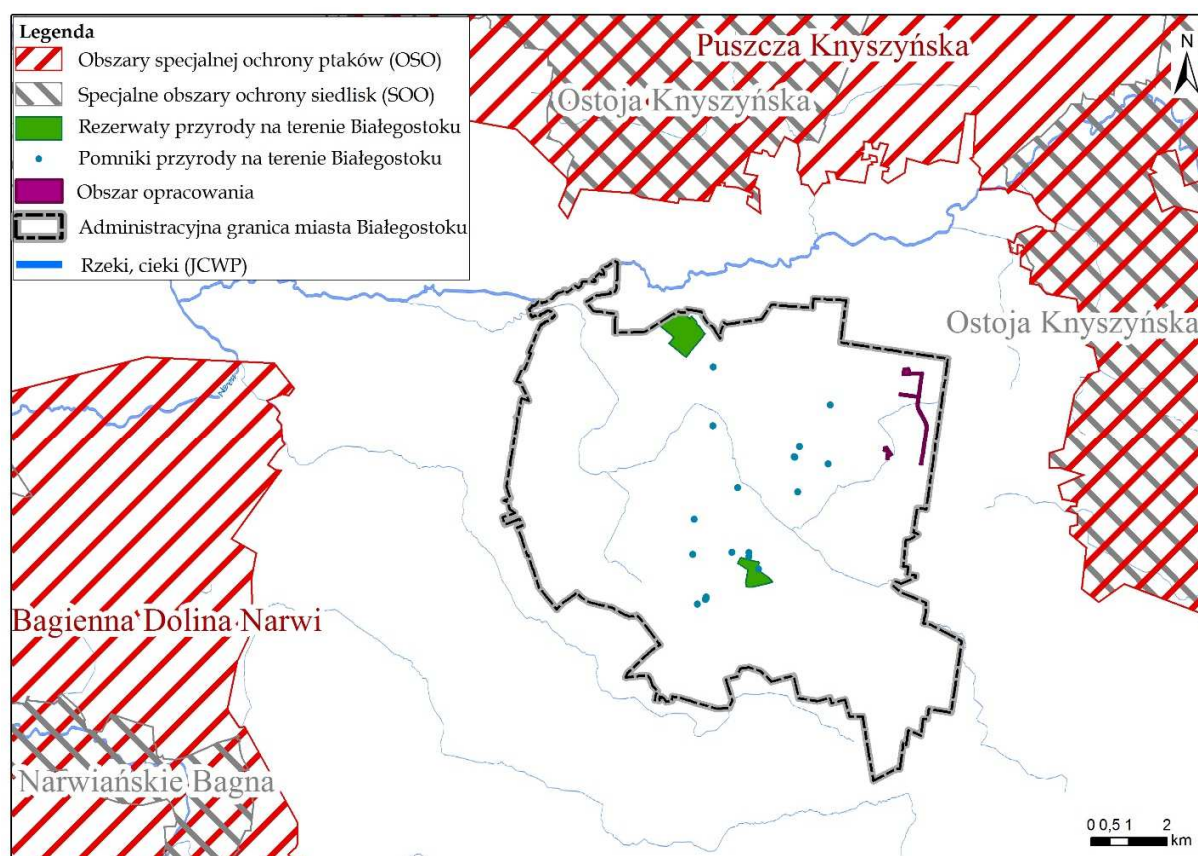
Plan gospodarowania wodami na obszarze dorzecza Wisły obejmuje działania zmierzające do spełnienia celów *Ramowej Dyrektywy Wodnej 2000/60/WE* w zakresie osiągnięcia i utrzymania dobrego stanu wód: przez wody powierzchniowe dobrego stanu chemicznego i ekologicznego, natomiast przez wody podziemne dobrego stanu chemicznego i ilościowego. *Plan* ten stanowi fundament podejmowania decyzji mających wpływ na stan zasobów wodnych oraz zasady gospodarowania wodami w przyszłości. Analizowany teren należy głównie do zlewni Dolistówki (fragmentarycznie do zlewni Jaroszkówki), w dalszej kolejności do zlewni rzeki Białej, a docelowo do obszaru dorzecza Wisły. Obszar przeznaczony w projekcie zmiany planu jako powierzchnia biologicznie czynna wspomaga infiltrację wód opadowych i ich retencjonowanie na powierzchni oraz w gruncie. Działanie to wesprze proces podczyszczania wód opadowych oraz zapewni prawidłowy obieg wody w przyrodzie. Nie przewiduje się negatywnych oddziaływań antropogenicznych w zlewni mających wpływ na wody powierzchniowe i podziemne.

Cele zawarte w *Krajowym programie oczyszczania ścieków komunalnych* dążą do poprawy jakości wód poprzez m.in. wyposażenie aglomeracji w system kanalizacyjny. Realizacja celów *KPOŚK* jest przyjazna środowisku ze względu na zamierzenia i bezpośrednią realizację wymagań ochrony środowiska poprzez np. zwiększenie dostępności usług kanalizacyjnych (rozbudowa sieci kanalizacyjnej) i poprawę warunków sanitarnych ludności. W projekcie zmiany planu nie zmieniano ustaleń w zakresie odprowadzania ścieków i wód opadowych, jednocześnie nie ingerując w sposób negatywny na środowisko. W dostateczny sposób te zagadnienia zostały omówione w obowiązującym planie miejscowym i w sporządzonej do niego prognozie oddziaływania na środowisko.

Założenia projektu zmiany planu przekładają się na osiągnięcie celu głównego *Strategicznego planu adaptacji dla sektorów i obszarów wrażliwych na zmiany klimatu do roku 2020 z perspektywą do roku 2030*, jakim jest zapewnienie zrównoważonego rozwoju oraz efektywnego funkcjonowania gospodarki i społeczeństwa w warunkach zmian klimatu. Nie przewiduje się by zamierzenia projektu zmiany planu miejscowego wpływały na zmianę klimatu.

9. PRZEWIDYWANE ZNACZĄCE ODDZIAŁYWANIA, W TYM ODDZIAŁYWANIA BEZPOŚREDNIE, POŚREDNIE, WTÓRNE, SKUMULOWANE, KRÓTKOTERMINOWE, ŚREDNIOTERMINOWE I DŁUGOTERMINOWE, STAŁE I CHWILOWE ORAZ POZYTYWNE I NEGATYWNE PROJEKTU ZMIANY PLANU, NA CELE I PRZEDMIOT OCHRONY OBSZARU NATURA 2000 ORAZ INTEGRALNOŚĆ TEGO OBSZARU, A TAKŻE NA ŚRODOWISKO

Biorąc pod uwagę lokalizację najbliższych (względem położenia terenu opracowania) obszarów Natura 2000 – Puszcze Knyszyńską (kod PLB200003) i Ostoję Knyszyńską (kod PLH200006), ich zadania ochronne a także cel i geograficzny zasięg projektu zmiany planu, nie przewiduje się negatywnych oddziaływań omawianego terenu na cele i przedmiot ochrony obszarów Natura 2000 oraz integralność tych obszarów.



Rysunek 5 Lokalizacja terenu opracowania względem najbliższych form ochrony przyrody

Realizacja ustaleń projektu zmiany planu nie spowoduje zanieczyszczenia wód, fragmentacji obszarów leśnych oraz przesuszenia terenów podmokłych i zaniku siedlisk łągowych, torfowiskowych i źródłiskowych w obszarze Ostoi Knyszyńskiej jako specjalnego obszaru ochrony siedlisk (SOO). Projekt zmiany planu nie wpłynie ponadto na zwiększenie presji turystyczno-rekreacyjnej i zanieczyszczenie wód będącymi głównymi zagrożeniami na terenie

Puszczy Knyszyńskiej jako obszaru specjalnej ochrony ptaków (OSO), której zadaniem jest ochrona przestrzeni życiowej ptaków, rozumiana głównie poprzez zachowanie krajobrazu leśnego Puszczy Knyszyńskiej oraz zachowanie bądź odtworzenie niektórych elementów tego krajobrazu.

W związku z powyższym, postanowiono przedstawić potencjalny wpływ realizacji ustaleń projektu zmiany planu na poszczególne elementy środowiska (tabela 2) w skali lokalnej, który będzie różny w poszczególnych etapach inwestycyjnych.

Tabela 2 Wpływ realizacji ustaleń projektu zmiany planu na poszczególne elementy środowiska

Elementy środowiska	Sposób oddziaływania	Ocena skutków ¹⁾
Różnorodność biologiczna	zachowanie minimalnej powierzchni biologicznie czynnej na terenach przeznaczonych pod zabudowę stanowi minimalne obszary dla bytowania oraz życia gatunków zwierząt i roślin;	+ D S B
Ludzie	wprowadzenie klasyfikacji obszarów planistycznych ze względu na dopuszczalny poziom hałasu w środowisku zgodnie z obowiązującymi przepisami,	+ D S B/P
	umożliwienie wprowadzenia zabudowy mieszkaniowej poza strefą techniczną od linii WN 110 kV oraz w znacznej odległości od ulic o dużym natężeniu ruchu powodujących potencjalną uciążliwość akustyczną,	+ D B
	zakaz gospodarowania odpadami (nie dotyczy wstępnego przechowywania odpadów przez ich wytwórcę) na terenach o symbolach 1.37U,ZP, 2.42U,ZP, 2.44.1U,ZP, 2.44.2MN,U,ZP spowoduje odpowiednie warunki do życia ludzi;	+ D B
Zwierzęta	występowanie gatunków synantropijnych w sąsiedztwie zabudowań ludzkich;	+ P D
Rośliny	zachowanie minimalnej powierzchni biologicznie czynnej na terenach planistycznych umożliwi wprowadzenie roślinności towarzyszącej zabudowaniom;	+ D B
Woda	zachowanie minimalnej powierzchni biologicznie czynnej spełniającej rolę retencyjną;	+ D B
Powietrze	emisja zanieczyszczeń z ruchu pojazdów oraz indywidualnych źródeł ciepła,	- D/Śr/Ch B
	kształtowanie zieleni przyulicznej i zachowanie minimalnej powierzchni biologicznie czynnej wpłynie na akumulację substancji zanieczyszczających z powietrza w częściach zielonych roślin, np. w liściach;	+ P D
Powierzchnia ziemi	kształtowanie powierzchni terenu poprzez zrównania, wykopy, nasypy itp.,	- D S B
	zachowanie minimalnego terenu biologicznie czynnego;	+ S B/P
Krajobraz	kształtowanie przyszłego krajobrazu zurbanizowanego;	-/+ D S B
Klimat	warunki topoklimatyczne obszaru kształtowane zabudową,	- D S B/P
	zachowanie minimalnego terenu biologicznie czynnego mającego korzystny wpływ na mikro- i topoklimat,	+ S D P
Zasoby naturalne	zachowanie minimalnego terenu biologicznie czynnego,	+ S D P
Zabytki	brak	

PROGNOZA ODDZIAŁYWANIA NA ŚRODOWISKO
 projektu zmiany miejscowego planu zagospodarowania przestrzennego części osiedli Jaroszkówka i Wygoda w Białymstoku
 (północno-wschodnie tereny rozwojowe)

Elementy środowiska	Sposób oddziaływania	Ocena skutków ¹⁾
Dobra materialne	umożliwienie wprowadzenia zabudowy mieszkaniowej w sąsiedztwie strefy technicznej linii WN 110 kV i ogrodu działkowego oraz zabudowy usługowej przy ul. 2KD-L.	+ - S B

¹⁾ Typy oddziaływań na środowisko:

D – długoterminowe, Śr – średnioterminowe, K – krótkoterminowe, Ch - chwilowe, S – stałe, B – bezpośrednie, P – pośrednie,
 „+” - pozytywne, „-” - negatywne

Oddziaływanie skumulowane na środowisko wynikające z realizacji ustaleń projektu zmiany planu wystąpi na etapie inwestycyjnym, poprzez zwiększenie poziomu hałasu, ilości zanieczyszczeń spalinami oraz zanieczyszczenie gruntu produktami ropopochodnymi z ciężkiego sprzętu budowlanego. Ze względu na proponowany rodzaj i skalę inwestycji zawartą w projekcie zmiany planu, uciążliwości te będą krótko- bądź średnioterminowe (prowadzone w ściśle określonym czasie).

10. ROZWIĄZANIA MAJĄCE NA CELU ZAPOBIEGANIE, OGRANICZANIE LUB KOMPENSACJĘ PRZYRODNICZĄ NEGATYWNYCH ODDZIAŁYWAŃ NA ŚRODOWISKO, MOGĄCYCH BYĆ REZULTATEM REALIZACJI PROJEKTU ZMIANY PLANU, W SZCZEGÓLNOŚCI NA CELE I PRZEDMIOT OCHRONY OBSZARU NATURA 2000 ORAZ INTEGRALNOŚĆ TEGO OBSZARU

Urbanizacja w ujęciu przestrzennego rozwoju miasta jest zjawiskiem naturalnym. W związku z tym przekształcenia zmierzające do zmiany zagospodarowania poszczególnych terenów na obszarze miasta są nieuniknione. W przedmiotowym projekcie zmiany planu znajdują się zapisy mające na celu zapobieganie lub ograniczenie negatywnych oddziaływań na środowisko, w tym na zdrowie i życie ludzi:

- w zakresie kształtowania terenów zieleni, ochrony powietrza i klimatu, ochrony wód powierzchniowych, gruntowych i podziemnych:
 - ustala się minimalny teren biologicznie czynny na terenach o symbolach 2.42U,ZP, 2.44.1U,ZP, 2.44.2MN,U,ZP - min. 30%,
- w zakresie ochrony przed hałasem:
 - ustala się dopuszczalny poziom hałasu w środowisku na terenie o symbolu 2.44.2MN,U,ZP – jak dla terenów przeznaczonych pod zabudowę mieszkaniowo – usługową,
- w zakresie gospodarki odpadami:
 - na terenach oznaczonych symbolami: 1.37U,ZP, 2.42U,ZP, 2.44.1U,ZP, 2.44.2MN,U,ZP zakazuje się gospodarowania odpadami (nie dotyczy wstępnego przechowywania odpadów przez ich wytwórcę).

Realizacja projektu zmiany planu nie będzie miała negatywnych oddziaływań na środowisko, a zwłaszcza na cele i przedmiot ochrony obszaru Natura 2000 oraz integralność tego obszaru (co wykazano we wcześniejszych rozdziałach dokumentu). Ustalenia projektu zmiany planu polegające głównie na korekcie linii zabudowy na terenie 1.37U,ZP w sposób

PROGNOZA ODDZIAŁYWANIA NA ŚRODOWISKO

projektu zmiany miejscowego planu zagospodarowania przestrzennego części osiedli Jaroszkówka i Wygoda w Białymstoku
(północno-wschodnie tereny rozwojowe)

umożliwiający lokalizację budynków na działkach położonych od strony drogi 2KD-L, obniżeniu kategorii dróg publicznych zbiorczych i głównych wyznaczonych w planie obowiązującym do kategorii dróg lokalnych oraz dostosowanie parametrów i wskaźników zabudowy i zagospodarowania terenów 2.44.1U,ZP, 2.44.2MN,U,ZP i 2.42U,ZP będą o znaczeniu lokalnym.

Sposób prowadzenia gospodarki przestrzennej na terenie miejskim jest zasadniczym wyznacznikiem charakteru miasta, jakości ochrony jego środowiska i jakości życia, jaką zapewnia on swoim mieszkańcom. W związku z istniejącym zainwestowaniem tej strefy miasta, realizacja ustaleń projektu zmiany planu nie wpłynie na pogorszenie warunków życia mieszkańców w stosunku do stanu obecnego.

Nie przewiduje się by założenia projektu zmiany planu miejscowego przyczyniły się do zmian klimatu.

Ustalenie na terenie o symbolu 2.44.2MN,U,ZP dopuszczalnego poziomu hałasu w środowisku jak dla terenów przeznaczonych pod zabudowę mieszkaniowo – usługową zapewni odpowiedni klimat akustyczny dla terenu wrażliwego jakim jest zabudowa mieszkaniowa jednorodzinna.

Uaktualnienie zapisów odnośnie gospodarki odpadami z wprowadzonym zakazem gospodarowania odpadami (nie dotyczy wstępnego przechowywania odpadów przez ich wytwórcę) na terenach oznaczonych symbolami: 1.37U,ZP, 2.42U,ZP, 2.44.1U,ZP, 2.44.2MN,U,ZP przyczyni się do zmniejszenia strumienia odpadów w środowisku naturalnym oraz zapewni odpowiednie warunki do życia mieszkańcom.

Wprowadzone ustalenia planistyczne nie spowodują negatywnych oddziaływań na lokalny korytarz ekologiczny, jakim jest obszar doliny Dolistówki i Jaroszkówki, będącymi zarówno obszarami napowietrzającymi miasto, wspomagającymi wymianę gatunkową na terenie aglomeracji oraz terenami retencyjnymi. Możliwe są utrudnienia w migracji gatunków zwierząt pomiędzy płatami przyrodniczymi przedzielonymi przez ul. 1KD-L w ciągu doliny Dolistówki. Jednakże należy zauważyć, że stopniowa urbanizacja północno-wschodniej części Białegostoku będzie powodowała zmiany w występowaniu gatunków zwierząt i roślin. Obowiązujący plan miejscowy zapewnił obszary wolne od zabudowy (nie objęte projektem zmiany planu) przeznaczając pod lasy i zieleń urządzoną umożliwiając dla zwierząt bytowanie i żerowanie.

Ustalenia zawarte w projekcie zmiany planu nie wpływają na dalsze funkcjonowanie, w bliskiej odległości, obszarów wskazanych do objęcia formą ochrony przyrody w dokumentach z 2011 r.: opracowaniu ekofizjograficznym i inwentaryzacji awifauny.

Przy opracowywaniu omawianego projektu zmiany planu miejscowego zadbano o zachowanie i utrzymanie równowagi terenów zieleni w mieście poprzez zachowanie minimalnej powierzchni biologicznie czynnej. Obszary te wpływają pozytywnie na jakość życia mieszkańców oraz na „oczyszczenie” powietrza z substancji zanieczyszczających. Obszary zieleni pełnią szereg funkcji: z jednej strony są to funkcje ekologiczne, klimatyczne i ochronne, z drugiej zaś - estetyczne i rekreacyjne. Zapewnienie minimalnej powierzchni biologicznie czynnej wpłynie na prawidłowy obieg wody w przyrodzie.

Zabiegi ograniczające lub minimalizujące negatywne oddziaływania na elementy środowiska zostały w większości określone już w obowiązującym miejscowym planie zagospodarowania przestrzennego części osiedli Jaroszkówka i Wygoda w Białymstoku (północno-wschodnie tereny rozwojowe) poprzez ochronę lokalnych wartości przyrodniczych i krajobrazowych, ochronę wód powierzchniowych i gruntowych, ochronę przed hałasem i polami elektromagnetycznymi, ochronę klimatu i powietrza, ochronę dziedzictwa kulturowego, kształtowanie terenów zieleni oraz prowadzenie prawidłowej gospodarki odpadami.

Wprowadzone w nim rozwiązania ograniczające lub eliminujące negatywny wpływ na środowisko, w tym na zdrowie i życie ludzi zostały dostosowane do planowanych wówczas funkcji oraz sąsiedztwa terenu. Omawiany projekt zmiany planu nie ingeruje we wspomniane ustalenia, a jedynie doprecyzowuje je względem wprowadzanych zmian w przyszłym zagospodarowaniu terenu.

W wyniku realizacji ustaleń projektu zmiany planu nie przewiduje się zagrożeń względem niekorzystnego wpływu na środowisko, w tym na zdrowie i życie ludzi.

11. ROZWIĄZANIA ALTERNATYWNE DO ROZWIĄZAŃ ZAWARTYCH W PROJEKCIE ZMIANY PLANU WRAZ Z UZASADNIENIEM ICH WYBORU ORAZ OPIS METOD DOKONANIA OCENY PROWADZĄCEJ DO TEGO WYBORU ALBO WYJAŚNIENIE BRAKU ROZWIĄZAŃ ALTERNATYWNYCH, W TYM WSKAZANIA NAPOTKANYCH TRUDNOŚCI WYNIKAJĄCYCH Z NIEDOSTATKÓW TECHNIKI LUB LUK WE WSPÓŁCZESNEJ WIEDZY (BIORĄC POD UWAGĘ CELE I GEOGRAFICZNY ZASIĘG PLANU ORAZ CELE I PRZEDMIOT OCHRONY OBSZARU NATURA 2000 ORAZ INTEGRALNOŚĆ TEGO OBSZARU)

Uwzględniając lokalizację najbliższych (względem położenia terenu objętego projektem zmiany planu) obszarów Natura 2000 – Puszcę Knyszyńską i Ostoję Knyszyńską, ich zadania ochronne a także cel i geograficzny zasięg projektu zmiany planu, nie przewiduje się negatywnych oddziaływań omawianego terenu na cele i przedmiot ochrony obszarów Natura 2000 oraz integralność tych obszarów.

Zgodnie z zapisami ustawowymi rolą prognozy nie jest ocena przyjętych w projekcie zmiany planu rozwiązań planistycznych, a sprawdzenie czy w przyjętych rozwiązaniach zabezpieczony został we właściwy sposób interes środowiska przyrodniczego, w tym zdrowia i życia ludzi. Szczegółowość dokumentu uzależniona jest od szczegółowości zapisów planu. Prognoza nie jest dokumentem rozstrzygającym o słuszności realizacji zamierzeń inwestycyjnych przewidzianych ustaleniami planu, a jedynie przedstawia prawdopodobne skutki, jakie niesie za sobą realizacja ustaleń projektu planu na poszczególne elementy środowiska w ich wzajemnym powiązaniu.

Prognoza oddziaływania na środowisko projektu zmiany miejscowego planu zagospodarowania przestrzennego części osiedli Jaroszkówka i Wygoda w Białymstoku (północno-wschodnie tereny rozwojowe) sporządzana była równocześnie z opracowaniem dokumentu planistycznego. Zespół autorski prognozy pozostawał w stałym kontakcie z zespołem projektowym planu i jego członkowie uczestniczyli w posiedzeniach, na których konkretyzowały się rozwiązania planistyczne. Zastosowanie takiej metody dla opracowania pozwoliło na przyjęcie rozwiązań przestrzennych, które w dużym stopniu spowodowały uniknięcie potencjalnych znaczących kolizji i konfliktów przestrzennych, doprowadzając do wyboru najbardziej pożądanych i optymalnych kierunków działań.

Wariant „zerowy”, czyli nie przystąpienie do sporządzenia projektu zmiany planu, byłby znacznie mniej korzystny, spowodowałby nieład przestrzenny. Nie byłoby możliwości odpowiedniego zainwestowania obszaru 1.37U,ZP poniżej kompleksu rekreacyjno-sportowego przy ul. Wiślanej, nie zostałaby dopuszczona do realizacji budowa budynku mieszkalnego

jednorodzinne oraz usługowe na terenie 2.42U,ZP i 2.44ZD,U,ZP (oznaczenia terenów w obowiązującym planie). Brak zmiany planu miejscowego umożliwiłby zaskarżenie planu do Wyższego Sądu Administracyjnego przez wielu właścicieli działek ewidencyjnych na terenach przeznaczonych pod drogi publiczne o kategorii wyższej niż lokalna (ozn. z obow. mpzp: 1KD-Z(G), 2KD-Z i 3KD-Z), zgodnie z wyrokiem WSA mówiącym w tym przypadku o niezgodności ze *Studium uwarunkowań i kierunków zagospodarowania przestrzennego*. Doprowadziłoby to do braku ustaleń planistycznych na terenach dróg publicznych zbiorczych (Z) i głównych (G), a tym samym do indywidualnego zagospodarowania terenu na podstawie wydawanych decyzji o warunkach zabudowy. Wynikiem byłby chaos urbanistyczny, który zaburzyłby wizję rozwoju miasta w północno-wschodniej jego części.

Zadaniem planowania przestrzennego jest zapewnienie utrzymania warunków równowagi przyrodniczej oraz racjonalna gospodarka zasobami środowiska przy zachowaniu ładu przestrzennego. W związku z powyższym należy stwierdzić, że korzystniejszym rozwiązaniem są działania przyjęte w zapisach planistycznych omawianego projektu zmiany planu.

12. STRESZCZENIE SPORZĄDZONE W JĘZYKU NIESPECJALISTYCZNYM

Prognozę oddziaływania na środowisko projektu zmiany miejscowego planu zagospodarowania przestrzennego części osiedli Jaroszkówka i Wygoda w Białymstoku (północno-wschodnie tereny rozwojowe) wykonano na podstawie art. 17 pkt 4 ustawy z dnia 27 marca 2003 r. o planowaniu i zagospodarowaniu przestrzennym (Dz. U z 2020 r. poz. 293) oraz art. 46 pkt 1, art. 50 i 51 ustawy z dnia 3 października 2008 r. o udostępnianiu informacji o środowisku i jego ochronie, udziale społeczeństwa w ochronie środowiska oraz o ocenach oddziaływania na środowisko (Dz. U. z 2020 r. poz. 283). Prognoza zawiera możliwie wyczerpujące opisanie środowiska w jego złożoności oraz przewidywania jego zmian spowodowanych oddziaływaniem wprowadzonych zamierzeń realizacyjnych dokumentu planistycznego.

Na przedmiotowym obszarze obowiązuje miejscowy plan zagospodarowania przestrzennego części osiedli Jaroszkówka i Wygoda w Białymstoku (północno-wschodnie tereny rozwojowe), uchwalony uchwałą Nr XXII/209/12 Rady Miejskiej Białegostoku z dnia 16 stycznia 2012 r. Ustalenia projektu zmiany planu dotyczą obszaru o powierzchni ok. 16,8 ha obejmującego tereny w ww. planie miejscowym oznaczone symbolami 2.44ZD,U,ZP i 2.42U,ZP – położone w rejonie ul. 42 Pułku Piechoty, 1.37U,ZP – w rejonie ulicy Wiślanej oraz drogi publiczne oznaczone symbolami 1KD-Z(G), 2KD-Z i 3KD-Z.

Ustalenia projektu zmiany planu polegające głównie na korekcie linii zabudowy na terenie 1.37U,ZP w sposób umożliwiający lokalizację budynków na działkach położonych od strony drogi 2KD-L, obniżeniu kategorii dróg publicznych zbiorczych i głównych wyznaczonych w planie obowiązującym do kategorii dróg lokalnych oraz dostosowanie parametrów i wskaźników zabudowy i zagospodarowania terenów 2.44.1U,ZP, 2.44.2MN,U,ZP i 2.42U,ZP są o znaczeniu lokalnym.

Mapa przydatności terenu do funkcji użytkowych w *Ekofizjografii Białegostoku* przedstawia zagospodarowanie omawianego obszaru głównie jako tereny o średnio korzystnych i dobrych warunkach fizjograficznych do zabudowy oraz częściowo jako drobnopowierzchniowe tereny leśne, na których przewidziano głównie układ komunikacyjny.

PROGNOZA ODDZIAŁYWANIA NA ŚRODOWISKO

projektu zmiany miejscowego planu zagospodarowania przestrzennego części osiedli Jaroszkówka i Wygoda w Białymstoku
(północno-wschodnie tereny rozwojowe)

Analizowany obszar został określony w *Studium uwarunkowań i kierunków zagospodarowania przestrzennego miasta Białegostoku* głównie jako teren zabudowy mieszkaniowej o niskiej intensywności wraz z określonym przebiegiem układu komunikacyjnego. W północnej części, wzdłuż ulicy, wyznaczono łącznik systemu przyrodniczego spajający przyrodniczo sąsiadujący teren doliny Jaroszkówki z lasami przy wschodniej granicy miasta. Przewidywane rozwiązania planistyczne nie będą naruszać ustaleń *Studium*.

Przystępując do opracowania projektu zmiany miejscowego planu zagospodarowania przestrzennego części osiedli Jaroszkówka i Wygoda w Białymstoku (północno-wschodnie tereny rozwojowe) zadbano by nie naruszyć celów i kierunków działań wielu dokumentów o skali lokalnej, wojewódzkiej i krajowej, na które przekładają się cele ustanowione na szczeblu międzynarodowym i wspólnotowym Unii Europejskiej. Uwzględniono ponadto wyniki monitoringu środowiska, w szczególności w zakresie powietrza, wody, pól elektromagnetycznych i hałasu – czynników wpływających w dużym stopniu na zdrowie ludzi w strefie miejskiej.

Wprowadzone ustalenia planistyczne nie spowodują negatywnych oddziaływań na lokalny korytarz ekologiczny, jakim jest obszar doliny Dolistówki i Jaroszkówki, będącymi zarówno obszarami napowietrzającymi miasto, wspomagającymi wymianę gatunkową na terenie aglomeracji oraz terenami retencyjnymi. Możliwe są utrudnienia w migracji gatunków zwierząt pomiędzy płacami przyrodniczymi przedzielonymi przez ul. 1KD-L w ciągu doliny Dolistówki. Jednakże należy zauważyć, że stopniowa urbanizacja północno-wschodniej części Białegostoku będzie powodowała zmiany w występowaniu gatunków zwierząt i roślin. Obowiązujący plan miejscowy zapewnił obszary wolne od zabudowy (nie objęte projektem zmiany planu) przeznaczając pod lasy i zieleń urządzoną umożliwiając dla zwierząt bytowanie i żerowanie.

Urbanizacja w ujęciu przestrzennego rozwoju miasta jest zjawiskiem naturalnym. W związku z tym przekształcenia zmierzające do zmiany zagospodarowania poszczególnych terenów na obszarze miasta są nieuniknione. W przedmiotowym projekcie zmiany planu znajdują się zapisy mające na celu zapobieganie lub ograniczenie negatywnych oddziaływań na środowisko, w tym na zdrowie i życie ludzi. Korzystnym, z punktu widzenia ochrony środowiska są zapisy określające minimalną powierzchnię biologicznie czynną na terenach przeznaczonych do zainwestowania, określenie dopuszczalnego poziomu hałasu w środowisku względem terenu wrażliwego oraz doprecyzowanie zapisów odnośnie gospodarki odpadami na terenach ujętych w opracowaniu planistycznym.

W wyniku realizacji ustaleń projektu zmiany planu nie przewiduje się zagrożeń względem niekorzystnego wpływu na środowisko, w tym na zdrowie i życie ludzi.

Niniejszą prognozę oddziaływania na środowisko opracowywano równolegle z projektem zmiany planu. Zespół autorski prognozy pozostawał w stałym kontakcie z zespołem projektowym projektu planu i jego członkowie uczestniczyli w posiedzeniach, na których konkretyzowały się rozwiązania projektowe. W wyniku zastosowania takiej metody dla opracowania przyjęto rozwiązania przestrzenne, które pozwoliły na uniknięcie potencjalnych znaczących kolizji i konfliktów przestrzennych, doprowadzając do wyboru najbardziej pożądaných i optymalnych kierunków działań.

Biorąc pod uwagę lokalizację najbliższych (względem położenia terenu objętego projektem zmiany planu) obszarów Natura 2000 – Puszcę Knyszyńską i Ostoję Knyszyńską, ich zadania ochronne a także cel i geograficzny zasięg opracowania, nie przewiduje się negatywnych oddziaływań omawianego terenu na cele i przedmiot ochrony obszarów Natura 2000 oraz integralność tych obszarów. Ponadto ustalenia zawarte w projekcie zmiany planu nie ingerują

negatywnie na obszary postulowane do objęcia formą ochrony przyrody znajdujące się za wschodnią granicą opracowania.

Ze względu na przyjęte zagospodarowanie terenu objętego projektem zmiany planu oraz mogące powstać zamierzenia inwestycyjne w wyniku realizacji jego ustaleń, nie stwierdza się wystąpienia możliwości transgranicznego oddziaływania na środowisko.

Monitoring skutków realizacji ustaleń planu prowadzony będzie w ramach analizy zmian w zagospodarowaniu przestrzennym dokonywanej zgodnie z art. 32 ust. 1 ustawy z dnia 27 marca 2003 r. o planowaniu i zagospodarowaniu przestrzennym przez Prezydenta Miasta Białegostoku co najmniej raz w kadencji rady. Zastosowane będą metody analityczno - porównawcze stanu zagospodarowania terenu oraz badane zmiany w środowisku w oparciu o prowadzone na bieżąco rejestry wydanych pozwoleń na budowę, rejestry obiektów oddanych do użytku, zestawienia rozbiórek obiektów oraz wydanych zezwoleń na realizację dróg, ortofotomapę Białegostoku oraz raporty i dokumenty opracowywane na potrzeby ochrony środowiska.

WYKORZYSTANE MATERIAŁY

- ustawa z dnia 27 kwietnia 2001 r. Prawo ochrony środowiska (Dz. U. z 2019 r. poz. 1396, z późn. zm.);
- ustawa z dnia 3 października 2008 r. o udostępnianiu informacji o środowisku i jego ochronie, udziale społeczeństwa w ochronie środowiska oraz o ocenach oddziaływania na środowisko (Dz. U. z 2020 r. poz. 283);
- ustawa z dnia 27 marca 2003 r. o planowaniu i zagospodarowaniu przestrzennym (Dz. U. z 2020 r. poz. 293);
- ustawa z dnia 16 kwietnia 2004 r. o ochronie przyrody (Dz. U. z 2020 r. poz. 55);
- ustawa z dnia 14 grudnia 2012 r. o odpadach (Dz. U. z 2019 r. poz. 701, z późn. zm.);
- ustawa z dnia 20 lipca 2017 r. Prawo wodne (Dz. U. z 2020 r. poz. 310);
- ustawa z dnia 13 września 1996 r. o utrzymaniu czystości i porządku w gminach (Dz. U. z 2019 r. poz. 2010, z późn. zm.);
- Standardowe Formularze Danych Natura 2000: Ostoja Knyszyńska (PLH200006) - aktualizacja z 02.2017 r., Puszcza Knyszyńska (PLB200003) – aktual. z 02.2017 r., Ostoja Narwiańska (PLH200024) – aktual. z 02.2017 r., Bagienna Dolina Narwi (PLB200001) – aktual. z 02.2017 r., Narwiańskie Bagna (PLH200002) – aktual. z 02.2017 r.;
- Obwieszczenie Ministra Środowiska z dnia 2 lipca 2010 r. w sprawie ogłoszenia krajowego programu oczyszczania ścieków komunalnych oraz jego dwóch aktualizacji (M. P. nr 58, poz. 775): załącznik nr 1 - Krajowy program oczyszczania ścieków komunalnych (z 2003 r.); załącznik nr 2 - Aktualizacja załączników 1, 2, 3 i 4 do Krajowego Programu Oczyszczania Ścieków Komunalnych, stanowiących wykazy niezbędnych przedsięwzięć w zakresie wyposażenia aglomeracji w systemy kanalizacji zbiorczej i oczyszczalnie ścieków do końca 2005 r., 2010 r., 2013 r. i 2015 r. (z 2005 r.); załącznik nr 3 - Aktualizacja Krajowego programu oczyszczania ścieków komunalnych 2009 (z 2010 r.);
- Obwieszczenie Ministra Środowiska z dnia 5 kwietnia 2011 r. w sprawie ogłoszenia aktualizacji krajowego programu oczyszczania ścieków komunalnych (M. P. Nr 62, poz. 589);
- Obwieszczenie Ministra Środowiska z dnia 15 czerwca 2016 r. w sprawie ogłoszenia aktualizacji krajowego programu oczyszczania ścieków komunalnych (M. P. poz. 652);
- Obwieszczenie Ministra Środowiska z dnia 11 grudnia 2017 r. w sprawie ogłoszenia aktualizacji krajowego programu oczyszczania ścieków komunalnych (M. P. poz. 1183);
- Europejska konwencja krajobrazowa sporządzona we Florencji dnia 20 października 2000 r. (Dz. U. z 2006 r. Nr 14, poz. 98);
- Dyrektywa 2000/60/WE Parlamentu Europejskiego i Rady z dnia 23 października 2000 r. ustanawiająca ramy wspólnotowego działania w dziedzinie polityki wodnej;
- Mapy zagrożenia powodziowego i mapy ryzyka powodziowego w planowaniu i zagospodarowaniu przestrzennym. Obecny stan prawny, Krajowy Zarząd Gospodarki Wodnej, Warszawa marzec 2015 r.;
- Plan gospodarowania wodami na obszarze dorzecza Wisły, Krajowy Zarząd Gospodarki Wodnej (Dz.U. z 2016 r. poz. 1911);
- Informacja Podlaskiego Wojewódzkiego Inspektora Ochrony Środowiska o stanie środowiska na terenie powiatu miasta Białystok, Wojewódzki Inspektorat Ochrony Środowiska w Białymstoku, Białystok marzec 2018 r.;

PROGNOZA ODDZIAŁYWANIA NA ŚRODOWISKO

projektu zmiany miejscowego planu zagospodarowania przestrzennego części osiedli Jaroszkówka i Wygoda w Białymstoku
(północno-wschodnie tereny rozwojowe)

- Ocena poziomów substancji w powietrzu i klasyfikacja stref województwa podlaskiego w 2017 roku, Wojewódzki Inspektorat Ochrony Środowiska w Białymstoku, Białystok kwiecień 2018 r.;
- Ocena stanu ekologicznego, potencjału ekologicznego, stanu chemicznego i stanu wód powierzchniowych województwa podlaskiego w 2017 roku, Wojewódzki Inspektorat Ochrony Środowiska w Białymstoku, Białystok czerwiec 2018 r.;
- Ocena poziomu pól elektromagnetycznych w środowisku w roku 2018 - w oparciu o wyniki pomiarów Wojewódzkich Inspektoratów Ochrony Środowiska, GIOŚ Departament Monitoringu Środowiska, Warszawa, październik 2019 r.;
- Program ochrony powietrza dla aglomeracji białostockiej - uchwała Nr XXXIV/415/13 Sejmiku Województwa Podlaskiego z dnia 20 grudnia 2013 r.;
- Mapa akustyczna miasta Białystok, 2017 r.;
- Program ochrony środowiska przed hałasem dla miasta Białegostoku - uchwała Nr LI/794/18 Rady Miasta Białystok z dnia 18 czerwca 2018 r.;
- Program ochrony środowiska dla miasta Białystok na lata 2017-2020 z perspektywą na lata 2021-2024, Białystok 2017 r. – uchwała Nr XLIII/671/17 Rady Miasta Białystok z dnia 27 listopada 2017 r.;
- Plan zagospodarowania przestrzennego województwa podlaskiego - uchwała Nr XXXVI/330/17 Sejmiku Województwa Podlaskiego z dnia 22 maja 2017 r. (Dz. Urz. Woj. Podlaskiego poz. 2777);
- Prognoza oddziaływania na środowisko projektu Planu zagospodarowania przestrzennego województwa podlaskiego, Białystok 2016 r.;
- Plan Gospodarki Odpadami Województwa Podlaskiego na lata 2016-2022 - uchwała Nr XXXII/280/16 Sejmiku Województwa Podlaskiego z dnia 19 grudnia 2016 r.;
- Strategiczny plan adaptacji dla sektorów i obszarów wrażliwych na zmiany klimatu do roku 2020 z perspektywą do roku 2030, Ministerstwo Środowiska, Warszawa, październik 2013 r.;
- Ekofizjografia Białegostoku, Tom I Wstęp i diagnoza stanu środowiska przyrodniczego, Kwiatkowski W., Gajko K., Białystok 2011 r.;
- Ekofizjografia Białegostoku, Tom II Ocena i funkcjonowanie środowiska, uwarunkowania ekofizjograficzne, Kwiatkowski W., Gajko K., Białystok 2012 r.;
- Inwentaryzacja awifauny na obszarze miasta Białystok, Mirski P., Płowucha A., Siuchno R., Białystok 2011 r.;
- Inwentaryzacja fauny płazów, gadów oraz motyli dziennych na obszarze miasta Białegostoku, Chętnicki W., Werpachowski C., Łupiński S., Giedrewicz M., Klimczuk P., Gawędzki P., Buńkowski T., Czerniak W., Białystok 2011 r.;
- Studium uwarunkowań i kierunków zagospodarowania przestrzennego miasta Białegostoku - uchwała Nr XII/165/19 Rady Miasta Białystok z dnia 18 czerwca 2019 r.;
- Studium hydrograficzne doliny rzeki Białej z wytycznymi do zagospodarowania rekreacyjno-wypoczynkowego i elementami małej retencji oraz prace hydrologiczne niezbędne do sporządzenia dokumentacji hydrologicznej, zespół autorski pod kier. S. Tyszewskiego i I. Kardela, Pracownia Gospodarki Wodnej PRO-WODA, Warszawa 2009 r.;
- Mały Rocznik Statystyczny Polski 2010, 2011, 2012, 2013, 2014, 2015, 2016, 2017, 2018, 2019 Główny Urząd Statystyczny, Warszawa, Zakład Wydawnictw Statystycznych (www.stat.gov.pl);

- Klimat województwa podlaskiego, Górniak A., 2000, Białystok: Instytut Meteorologii i Gospodarki Wodnej;
- uchwała Nr XLI/531/2001 Rady Miejskiej Białegostoku z dnia 25 czerwca 2001 r. w sprawie zmiany miejscowego planu ogólnego zagospodarowania przestrzennego miasta Białegostoku (rejon ul. 27 Lipca);
- uchwała Nr IX/76/07 Rady Miejskiej Białegostoku z dnia 26 marca 2007 r. w sprawie miejscowego planu zagospodarowania przestrzennego części osiedla Wygoda w Białymstoku (rejon ul. Zacisze);
- uchwała Nr XXXIV/417/08 Rady Miejskiej Białegostoku z dnia 24 listopada 2008 r. w sprawie zmiany uchwały NR IX/76/07 Rady Miejskiej Białegostoku z dnia 26 marca 2007 r. w sprawie miejscowego planu zagospodarowania przestrzennego części osiedla Wygoda w Białymstoku (rejon ul. Zacisze);
- uchwała Nr LII/662/10 Rady Miejskiej Białegostoku z dnia 22 lutego 2010 r. w sprawie zmiany uchwały Nr IX/76/07 Rady Miejskiej Białegostoku z dnia 26 marca 2007 r. w sprawie miejscowego planu zagospodarowania przestrzennego części osiedla Wygoda w Białymstoku (rejon ul. Zacisze);
- uchwała Nr XVII/149/11 Rady Miejskiej Białegostoku z dnia 24 października 2011 r. w sprawie miejscowego planu zagospodarowania przestrzennego części osiedla Wygoda w Białymstoku (rejon ul. J. K. Kluka i ul. S. Nowakowskiego);
- uchwała Nr XXVI/416/16 Rady Miasta Białystok z dnia 24 października 2016 r. w sprawie miejscowego planu zagospodarowania przestrzennego części osiedla Jaroszkówka w Białymstoku (rejon przedłużenia ul. Jutrzenki);
- uchwała Nr XXII/209/12 Rady Miejskiej Białegostoku z dnia 16 stycznia 2012 r. w sprawie miejscowego planu zagospodarowania przestrzennego części osiedli Jaroszkówka i Wygoda w Białymstoku (północno-wschodnie tereny rozwojowe);
- prognoza oddziaływania na środowisko dotycząca: projektu miejscowego planu zagospodarowania przestrzennego części osiedli Jaroszkówka i Wygoda w Białymstoku (północno-wschodnie tereny rozwojowe), Białystok, 9 września 2011 r.;
- uchwała Nr LIV/818/18 Rady Miasta Białystok z dnia 24 września 2018 r. w sprawie przystąpienia do sporządzenia zmiany miejscowego planu zagospodarowania przestrzennego części osiedli Jaroszkówka i Wygoda w Białymstoku (północno-wschodnie tereny rozwojowe);
- projekt uchwały Rady Miasta Białystok w sprawie zmiany miejscowego planu zagospodarowania przestrzennego części osiedli Jaroszkówka i Wygoda w Białymstoku (północno-wschodnie tereny rozwojowe);
- mapy ewidencji i klasyfikacji gruntów miasta;
- własne obserwacje w terenie;
- <http://natura2000.gdos.gov.pl>;
- <http://gios.gov.pl>;
- <https://wody.gov.pl>;
- <https://mapabts.pl>;
- <http://gisbialystok.pl>.

SPIS TABEL

Tabela 1	Cele <i>Programu ochrony środowiska dla miasta Białystok</i> powiązane z projektem zmiany planu	13
Tabela 2	Wpływ realizacji ustaleń projektu zmiany planu na poszczególne elementy środowiska.....	32

SPIS RYSUNKÓW

Rysunek 1	Załącznik do uchwały Nr LIV/818/18 Rady Miasta Białystok z dnia 24 września 2018 r.	5
Rysunek 2	Przydatność terenu do funkcji użytkowych	7
Rysunek 3	Wyrys ze <i>Studium uwarunkowań i kierunków zagospodarowania przestrzennego miasta Białegostoku</i>	8
Rysunek 4	Projekt zmiany planu miejscowego na tle obowiązujących miejscowych planów zagospodarowania przestrzennego w Białymstoku	11
Rysunek 5	Lokalizacja terenu opracowania względem najbliższych form ochrony przyrody..	31

SPIS ZAŁĄCZNIKÓW

Załącznik 1	Istniejący stan środowiska przyrodniczego w granicach projektu zmiany miejscowego planu zagospodarowania przestrzennego części osiedli Jaroszkówka i Wygoda w Białymstoku (północno-wschodnie tereny rozwojowe)
Załącznik 2	Prognoza oddziaływania na środowisko projektu zmiany miejscowego planu zagospodarowania przestrzennego części osiedli Jaroszkówka i Wygoda w Białymstoku (północno-wschodnie tereny rozwojowe)
Załącznik 3	Oświadczenie kierującego zespołem wykonawców prognozy oddziaływania na środowisko o spełnieniu wymagań, o których mowa w art. 74a ust. 2 ustawy z dnia 3 października 2008 r. o udostępnianiu informacji o środowisku i jego ochronie, udziale społeczeństwa w ochronie środowiska oraz o ocenach oddziaływania na środowisko (Dz. U. z 2020 r. poz. 283)

ZAŁĄCZNIK 3

Oświadczenie kierującego zespołem wykonawców prognozy oddziaływania na środowisko o spełnieniu wymagań, o których mowa w art. 74a ust. 2 ustawy z dnia 3 października 2008 r. o udostępnianiu informacji o środowisku i jego ochronie, udziale społeczeństwa w ochronie środowiska oraz o ocenach oddziaływania na środowisko (Dz. U. z 2020 r. poz.283)

Ja, Elżbieta Drożdzał, będąca autorem prognozy oddziaływania na środowisko oświadczam, że spełniam wymagania, o których mowa w art. 74a ust. 2 pkt 2 ustawy z dnia 3 października 2008 r. o udostępnianiu informacji o środowisku i jego ochronie, udziale społeczeństwa w ochronie środowiska oraz o ocenach oddziaływania na środowisko (Dz. U. z 2020 r. poz. 283).

Jestem świadoma odpowiedzialności karnej za złożenie fałszywego oświadczenia.