

UCHWAŁA NR
RADY MIASTA BIAŁYSTOK

z dnia 2020 r.

w sprawie przystąpienia do sporządzenia zmiany miejscowego planu zagospodarowania przestrzennego części osiedla Bema w Białymstoku (w rejonie ulicy Wojsk Ochrony Pogranicza)

Na podstawie art.18 ust. 2 pkt 15 ustawy z dnia 8 marca 1990 r. o samorządzie gminnym (Dz. U. z 2019 r.poz. 506 z późn. zm.¹⁾) oraz art 14 ust. 1 i 2 ustawy z dnia 27 marca 2003 r. o planowaniu i zagospodarowaniu przestrzennym (Dz. U. z 2018 r. poz. 1945 z późn. zm.²⁾) uchwala się co następuje:

§ 1. Przystępuje się do sporządzenia zmiany miejscowego planu zagospodarowania przestrzennego części osiedla Bema w Białymstoku (w rejonie ulicy Wojsk Ochrony Pogranicza), uchwalonego uchwałą Rady Miejskiej Białegostoku Nr LVI/724/10 z dnia 31 maja 2010 r. (Dz. Urz. Woj. Podl. Nr 135 z 15 czerwca 2010 r., poz.1800).

§ 2. Integralną częścią niniejszej uchwały jest załącznik graficzny przedstawiający granice obszaru do objęcia projektem zmiany planu, o którym mowa w § 1.

§ 3. Opracowanie i uchwalenie zmiany planu, o której mowa w § 1, może następować odrębnie dla poszczególnych fragmentów obszaru.

§ 4. Traci moc uchwała Nr VII/105/19 Rady Miasta Białystok z dnia 25 lutego 2019 r. w sprawie przystąpienia do sporządzenia zmiany miejscowego planu zagospodarowania przestrzennego części osiedla Bema w Białymstoku (w rejonie ulicy Wojsk Ochrony Pogranicza).

§ 5. Wykonanie uchwały powierza się Prezydentowi Miasta Białegostoku.

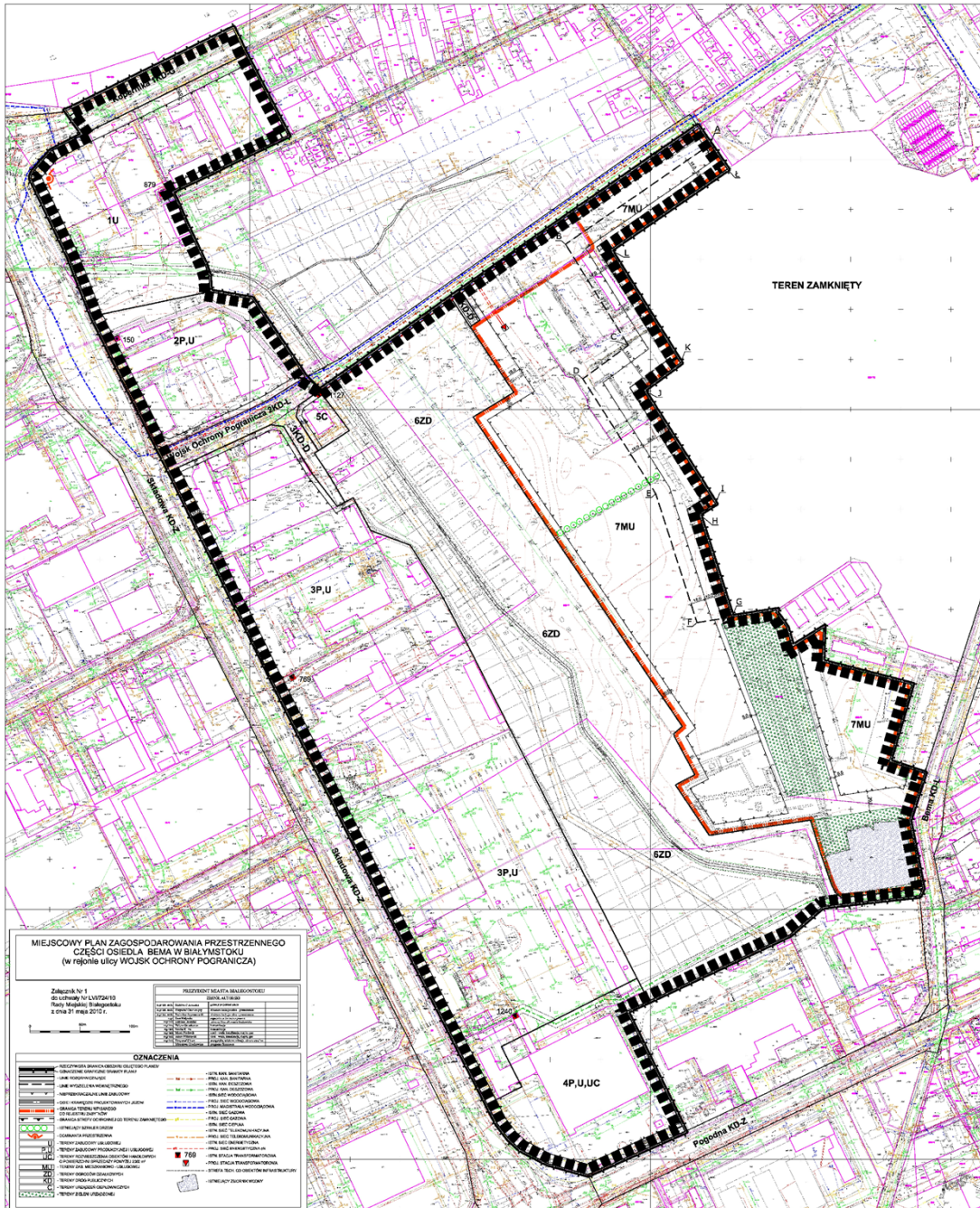
§ 6. Uchwała wchodzi w życie z dniem podjęcia.

PRZEWODNICZĄCY RADY

Lukasz Prokorym

¹⁾Zmiany tekstu jednolitego wymienionej ustawy zostały ogłoszone w Dz. U. z 2019 r. poz. 1309, 1571, 1696, 1815.

²⁾Zmiana tekstu jednolitego wymienionej ustawy została ogłoszona w Dz. U. z 2019 r. poz. 60, 235, 730, 1009, 1524, 1696, 1716, 1815.



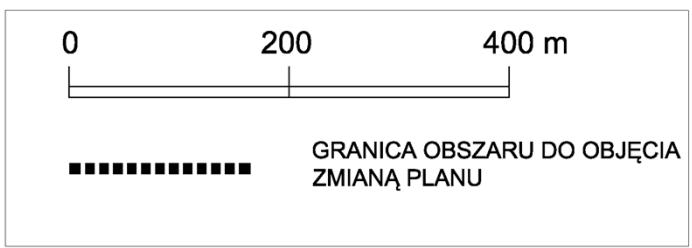
MIĘJSKOWY PLAN ZAGOSPODAROWANIA PRZESTRZENNEGO CZĘŚCI OSIEDLA BEMA W BIAŁYMSTOKU (w rejonie ulicy WOLSK OCHRONY POGRANICZA)

Załącznik Nr 1 do uchwały Nr LVIII/2619 Rady Miejskiej w Białymstoku z dnia 31 maja 2012 r.

PRZEGLĄD PLANU	
Symbol	Opis
1	1U - teren zabudowy mieszkaniowej jednorodzinnej
2	2P,U - teren zabudowy mieszkaniowej wielorodzinnej
3	3P,U - teren zabudowy mieszkaniowej wielorodzinnej
4	4P,U,UC - teren zabudowy mieszkaniowej wielorodzinnej
5	6ZD - teren zabudowy usługowej
6	7MU - teren zabudowy usługowej

OZNACZENIA

Symbol	Opis
1	Linia granicy obszaru do objęcia zmianą planu
2	Linia granicy zabudowy
3	Linia granicy działki
4	Linia granicy nieruchomości
5	Linia granicy ulicy
6	Linia granicy drogi publicznej
7	Linia granicy drogi publicznej
8	Linia granicy drogi publicznej
9	Linia granicy drogi publicznej
10	Linia granicy drogi publicznej
11	Linia granicy drogi publicznej
12	Linia granicy drogi publicznej
13	Linia granicy drogi publicznej
14	Linia granicy drogi publicznej
15	Linia granicy drogi publicznej
16	Linia granicy drogi publicznej
17	Linia granicy drogi publicznej
18	Linia granicy drogi publicznej
19	Linia granicy drogi publicznej
20	Linia granicy drogi publicznej
21	Linia granicy drogi publicznej
22	Linia granicy drogi publicznej
23	Linia granicy drogi publicznej
24	Linia granicy drogi publicznej
25	Linia granicy drogi publicznej
26	Linia granicy drogi publicznej
27	Linia granicy drogi publicznej
28	Linia granicy drogi publicznej
29	Linia granicy drogi publicznej
30	Linia granicy drogi publicznej
31	Linia granicy drogi publicznej
32	Linia granicy drogi publicznej
33	Linia granicy drogi publicznej
34	Linia granicy drogi publicznej
35	Linia granicy drogi publicznej
36	Linia granicy drogi publicznej
37	Linia granicy drogi publicznej
38	Linia granicy drogi publicznej
39	Linia granicy drogi publicznej
40	Linia granicy drogi publicznej
41	Linia granicy drogi publicznej
42	Linia granicy drogi publicznej
43	Linia granicy drogi publicznej
44	Linia granicy drogi publicznej
45	Linia granicy drogi publicznej
46	Linia granicy drogi publicznej
47	Linia granicy drogi publicznej
48	Linia granicy drogi publicznej
49	Linia granicy drogi publicznej
50	Linia granicy drogi publicznej
51	Linia granicy drogi publicznej
52	Linia granicy drogi publicznej
53	Linia granicy drogi publicznej
54	Linia granicy drogi publicznej
55	Linia granicy drogi publicznej
56	Linia granicy drogi publicznej
57	Linia granicy drogi publicznej
58	Linia granicy drogi publicznej
59	Linia granicy drogi publicznej
60	Linia granicy drogi publicznej
61	Linia granicy drogi publicznej
62	Linia granicy drogi publicznej
63	Linia granicy drogi publicznej
64	Linia granicy drogi publicznej
65	Linia granicy drogi publicznej
66	Linia granicy drogi publicznej
67	Linia granicy drogi publicznej
68	Linia granicy drogi publicznej
69	Linia granicy drogi publicznej
70	Linia granicy drogi publicznej
71	Linia granicy drogi publicznej
72	Linia granicy drogi publicznej
73	Linia granicy drogi publicznej
74	Linia granicy drogi publicznej
75	Linia granicy drogi publicznej
76	Linia granicy drogi publicznej
77	Linia granicy drogi publicznej
78	Linia granicy drogi publicznej
79	Linia granicy drogi publicznej
80	Linia granicy drogi publicznej
81	Linia granicy drogi publicznej
82	Linia granicy drogi publicznej
83	Linia granicy drogi publicznej
84	Linia granicy drogi publicznej
85	Linia granicy drogi publicznej
86	Linia granicy drogi publicznej
87	Linia granicy drogi publicznej
88	Linia granicy drogi publicznej
89	Linia granicy drogi publicznej
90	Linia granicy drogi publicznej
91	Linia granicy drogi publicznej
92	Linia granicy drogi publicznej
93	Linia granicy drogi publicznej
94	Linia granicy drogi publicznej
95	Linia granicy drogi publicznej
96	Linia granicy drogi publicznej
97	Linia granicy drogi publicznej
98	Linia granicy drogi publicznej
99	Linia granicy drogi publicznej
100	Linia granicy drogi publicznej



Uzasadnienie

Podstawą do podjęcia uchwały jest art. 18 ust. 2 pkt 15 ustawy z dnia 8 marca 1990 r. o samorządzie gminnym (Dz. U. z 2018 r. poz. 994, ze zmianami) i art.14 ust.1 i 2 ustawy z dnia 27 marca 2003 r. o planowaniu i zagospodarowaniu przestrzennym (Dz. U. z 2018 r. poz. 1945).

Powodem wszczęcia działań zmierzających do zmiany uchwały Nr LVI/724/10 z dnia 31 maja 2010 r. Rady Miejskiej Białegostoku w sprawie miejscowego planu zagospodarowania przestrzennego części osiedla Bema w Białymstoku (w rejonie ulicy Wojsk Ochrony Pogranicza) jest przede wszystkim intencja dostosowania wskaźników miejsc postojowych do ustaleń Studium uwarunkowań i kierunków zagospodarowania przestrzennego miasta Białegostoku uchwalonego uchwałą nr XII/165/19 Rady Miasta Białystok z dnia 18 czerwca 2019 r. Zgodnie z obowiązującym planem miejscowym minimalny wskaźnik miejsc postojowych w odniesieniu do zabudowy mieszkaniowej wielorodzinnej wynosi 1,3 miejsca postojowego na 1 mieszkanie, natomiast studium przewiduje wskaźnik 1,1 dla tego obszaru. Ponadto przewiduje się wprowadzenie zmiany ustaleń dla terenu 7MU w zakresie niezbędnej korekty ustaleń w dostosowaniu do obecnie obowiązujących przepisów oraz zabezpieczenia terenów pod inwestycje celu publicznego.

Zgodnie z art. 14 ust. 5 ustawy o planowaniu i zagospodarowaniu przestrzennym została wykonana analiza dotycząca zasadności przystąpienia do sporządzenia zmiany przedmiotowego planu i stopnia zgodności przewidywanych rozwiązań z ustaleniami Studium uwarunkowań i kierunków zagospodarowania przestrzennego Białegostoku.

W 2017 r. nastąpiła zmiana nazwy ul. Wojsk Ochrony Pogranicza na ul. Depową (uchwała Nr XXVIII/464/16 Rady Miasta Białystok z dnia 12 grudnia 2016 r. w sprawie nadania nazwy ulicy, położonej w Białymstoku na osiedlu Nr 16 - Bema). Tytuł projektu niniejszej uchwały, zachowujący poprzednią nazwę ulicy, wynika z brzmienia nazwy planu obowiązującego.