

SZCZEGÓŁOWY OPIS PRZEDMIOTU KONKURSU

Spis zawartości:

1. Informacja o zsyłkach Polaków na Sybir i roli matek zesłanych rodzin – opracowana przez dr. Marcina Zwolskiego, Kierownika Działu Naukowego Muzeum Pamięci Sybiru w Białymstoku.
2. Inicjatywa Związku Sybiraków w zakresie budowy pomnika upamiętniającego bohaterstwo matek rodzin zesłanych na Sybir.
3. Opis działalności Muzeum Pamięci Sybiru w Białymstoku.
4. Lokalizacja nowej siedziby Muzeum Pamięci Sybiru i wartości kulturowe miejsca.
5. Kształt architektoniczny budynku Muzeum Pamięci Sybiru oraz rozwiązania przestrzenne i materiałowe przyjęte w zagospodarowaniu terenu.
6. Miejsce lokalizacji pomnika upamiętniającego „Bohaterskie Matki Sybiraczki” i zakres obszarowy opracowania konkursowego.
7. Zalecenia ideowe i artystyczne dotyczące pomnika upamiętniającego „Bohaterskie Matki Sybiraczki”.
8. Zalecenia w zakresie kompozycji i rozwiązań plastyczno-materiałowych pomnika.
9. Istotne uwagi dotyczące przedmiotu konkursu.

1. Informacja o zsyłkach Polaków na Sybir i roli matek zesłanych rodzin – opracowana przez dr. Marcina Zwolskiego, Kierownika Działu Naukowego Muzeum Pamięci Sybiru w Białymstoku.

„Zsyłki na Wschód były najbardziej znanym elementem represji rosyjskich i sowieckich wobec Polaków i obywateli polskich innych narodowości. Historia polskich zsyłek na Syberię i do europejskiej części Rosji sięga XVII w., kiedy to represja ta dotknęła niektórych jeńców wojen z Państwem moskiewskim. Większą skalę zsyłki osiągnęły w XVIII w., a dotyczyły one przede wszystkim konfederatów barskich i powstańców kościuszkowskich. W XIX w. zsyłki Polaków na Sybir były już w pełni regularne i wiązały się z każdym zrywem niepodległościowym, począwszy od walczących o niepodległość w szeregach armii Napoleona, poprzez uczestników polskich powstań oraz członków wszelkich organizacji opozycyjnych i patriotycznych, aż po rewolucjonistów początków XX w.

Rewolucja październikowa i powstanie Związku Sowieckiego to początek nowej ery systemu zsyłek i udziału w nim polskich obywateli. O ile do tej pory ekonomicznym uzasadnieniem tej represji była konieczność zasiedlenia trudnych do życia terenów carskiego imperium, to władze sowieckie dostrzegły w niej możliwość ekonomicznego rozwoju kraju i rozpoczęły budowę systemu pracy przymusowej, który przeszedł do historii pod nazwą GUŁagu. Jako pierwsi Polacy na ten nowy, „sowiecki” Sybir trafili mieszkający w Związku Sowieckim w latach trzydziestych XX w. nasi rodacy sprzeciwiający się kolektywizacji i ofiary tzw. operacji polskiej. Następnie kolej przyszła na steki tysięcy ofiar wielkich deportacji z ziem anektowanych przez Sowieców w czasie II wojny światowej. Także pod koniec wojny, na przełomie 1944/1945 r., do sowieckich łagrów trafiło kolejnych kilkadziesiąt tysięcy polskich obywateli, a w latach czterdziestych i pięćdziesiątych XX w. na Sybir zesłano polskie rodziny zamieszkujące dawne polskie ziemie wschodnie zaanektowane przez Związek Sowiecki w wyniku wojny.

Jedną z cech odróżniających zsyłki dwudziestowieczne od wcześniejszych, było deportowanie całych rodzin. Rola kobiet – matek represjonowanych rodzin, uległa zdecydowanej zmianie. Wcześniej przejmowały rolę zesłanych ojców i brały na siebie całą odpowiedzialność za rodzinny, ale na miejscu, na polskiej ziemi. Od tej pory musiały pełnić tę funkcję na obczyźnie, w wybitnie wrogim środowisku syberyjskiej tajgi lub kazachskich

stepów. Podejmowały ciężką pracę w wyniszczających, nieludzkich warunkach, aby zapewnić dzieciom minimalne warunki egzystencji. Jednocześnie nie zaniedbywały wychowywania dzieci w patriotycznym duchu, w miłości do Boga i Ojczyzny. Matki, jako osoby wyjątkowo brutalnie obciążone wysiłkiem fizycznym i psychicznym, związanym z ustawiczną walką o życie rodziny, były często tymi, które nie przeżywały trudów zesłania, poświęcając swe życie, aby przeżyły ich dzieci.

Najmłodsi Sybiracy, którym udało się powrócić do Polski, często podkreślają heroiczną postawę swych matek, dzięki którym zachowali życie o polską tożsamość. ”

2. Inicjatywa Związku Sybiraków w zakresie budowy pomnika upamiętniającego bohaterstwo matek rodzin zesłanych na Sybir.

Inicjatorem budowy pomnika upamiętniającego bohaterstwo matek rodzin zesłanych na Sybir jest Zarząd Oddziału Związku Sybiraków w Białymstoku.

Związek Sybiraków jest polską organizacją grupującą byłych zesłańców – zwanych „Sybirakami” – którzy zostali zesłani na tereny dawnego Imperium Rosyjskiego lub ZSRR.

Organizacja Sybiraków została założona w 1928 r. Po II wojnie światowej reaktywacja Związku Sybiraków nie była możliwa z powodów politycznych. Doszło do niej ponownie dopiero 17 grudnia 1988 r.

Białostoccy Sybiracy wykonali wiele upamiętnień „Golgoty Wschodu”.

W 2016 r. postanowili oni pozostawić po sobie jeszcze jeden ślad, przyczyniając się do budowy w Białymstoku pomnika upamiętniającego „Bohaterskie Matki Sybiraczki”.

Stalinowska polityka represji oraz masowych deportacji obywateli polskich w głąb Związku Sowieckiego, prowadzona w latach czterdziestych i pięćdziesiątych XX w., „dotknęła” wielotysięczne rzesze obywateli polskich i zmieniła losy tysięcy polskich matek. Wraz ze swoimi rodzinami zostały one brutalnie wyrwane z rodzinnych domów i wywiezione w bydłowych wagonach, w głąb bezkresnych syberyjskich pustkowi i kazachskich stepów. Na tej „nieludzkiej” ziemi, śmierć stała się nieodłączną towarzyszką ich wieloletniej poniewierki.

Na zesłaniu matki zmagaly się z codziennością, walczyły o przetrwanie rodzin, pracowały, uczyły modlitwy i języka. Niejednokrotnie musiały przy tym przejąć obowiązki swoich mężów, którzy znaleźli się w więzieniach albo zostali wcieleni do Armii Czerwonej.

W obliczu skrajnie trudnych warunków życia w sowieckich kołchozach i obozach pracy, matki heroicznie walczyły o przetrwanie swoich rodzin. Pracowały ponad siły w tajdze przy wyrębie drzew, przy hodowli zwierząt i uprawie zbóż na stepach Kazachstanu oraz kopalniach za Bajkałem. Robiły wszystko, aby ocalić życie swoich dzieci. W nieludzkich warunkach dawały im wsparcie i opiekę. Chciały, aby cieszyły się choć odrobiną dzieciństwa.

W walce o przetrwanie narażały swoje życie. Pomimo surowych kar, zbierały kłosa i zamarznęte ziemniaki z kołchozowych pól oraz „przemycaly” żywność z łagrowych piekarni.

Pomimo licznych zagrożeń matki sybiraczki nie załamywały się. Trudne warunki bytowania oraz prześladowania nie pozbawiły ich ludzkich uczuć. Sponiewierane głodem, chłodem i niewolniczą pracą zachowały swoją godność. Stały na straży wychowania w myśl hasła: „Bóg, Honor, Ojczyzna”. Uczyły hymnu ojczystego, pieśni religijnych i patriotycznych.

Poniżane i szykanowane, konsekwentnie odmawiały przyjęcia obywatelstwa radzieckiego. Nidy nie pogodziły się w utratą ojczyzny. Zawsze wierzyły, że do niej wrócą i tę wiarę wpajały w serca swoich bliskich.

Wschodnie ziemie II Rzeczypospolitej to tereny szczególnie dotknięte skutkami deportacji ludności w głąb Rosji. W latach 40. XX wieku najwięcej obywateli polskich zesłano na Sybir z terenów Podlasia. Dlatego w Białymstoku – stolicy tego regionu – postanowiono wzniesć pomnik poświęcony dzielnym matkom sybiraczkom.

Władze Miasta zaakceptowały przedstawioną inicjatywę budowy pomnika upamiętniającego „Bohaterskie Matki Sybiraczki” i postanowiły przeznaczyć na ten cel fragment terenu przy ul. Węglowej, na którym zostanie realizowana nowa siedziba Muzeum Pamięci Sybiru.

W ten sposób zarówno środowisko Sybiraków oraz mieszkańcy Miasta, pragną wyrazić wdzięczność i złożyć hołd wszystkim Matkom Sybiraczkom.

3. Opis działalności Muzeum Pamięci Sybiru w Białymstoku.

Wschodnie ziemie II Rzeczypospolitej to tereny szczególnie dotknięte skutkami deportacji ludności w głąb Rosji. Po zmianie granic Polski, na skutek ustaleń konferencji w Jałcie i Teheranie, Białystok i Podlasie stały się jedynymi „miejscami” w granicach obecnej Rzeczypospolitej, z których dokonywano masowych deportacji.

W symbolicznym wymiarze nie dziwi więc fakt, że instytucja dokumentująca i ilustrująca te wydarzenia, zlokalizowana została w Białymstoku.

Tworzone w Białymstoku Muzeum Pamięci Sybiru jest instytucją kultury, powołaną do inicjowania, prowadzenia i dokumentowania badań naukowych oraz działań edukacyjnych, dotyczących szeroko rozumianej tematyki Sybiru.

Muzeum działa na podstawie przepisów ustawy z dnia 21 listopada 1996 r. o muzeach i ustawy z dnia 25 października 1991 r. o organizowaniu i prowadzeniu działalności kulturalnej oraz postanowień statutu nadanego uchwałą Nr XXVII/441/16 Rady Miasta Białystok z dnia 28 listopada 2016 r.

Do zakresu działania Muzeum należy gromadzenie, ochrona i udostępnianie zbiorów dokumentujących losy obywateli polskich zesłanych i deportowanych na Sybir oraz osadnictwo Polaków w Rosji i ZSRR, a także prowadzenie badań naukowych i upowszechnianie wiedzy związanej z tematyką zesłań, masowych deportacji i losów Polaków na Sybirze oraz na dawnych ziemiach wschodnich Rzeczypospolitej.

Ideą powstania Muzeum było ukazanie tematyki Sybiru w każdym jego wymiarze, poczynając od XVII wieku, poprzez XIX-wieczne popowstaniowe zsyłki, aż po okres XX-wiecznej rozbudowy sowieckiego systemu ucisku.

Zagadnienia Sybiru związane są z szeroko rozumianym świadectwem losów milionów ludzi – tak Polaków, jak i osób innych narodowości - zesłanych przymusowo do europejskiej części Rosji, na Syberię, Kaukaz czy do Kazachstanu. Przeżycia jakich doświadczyli, odwaga jaką się wykazali, wyzwania, przed którymi stawali, są wspólnym dziedzictwem zarówno obywateli Polski, jak również innych narodów i społeczności.

Przedstawienie problematyki Sybiru w tym kontekście, to nie tylko ukazanie dramatów dawnych zesłańców, ale również uniwersalnego dziedzictwa losów zwykłych ludzi - rdzennych mieszkańców, osadników oraz potomków Sybiraków obecnych na tym obszarze.

Zachowanie dla przyszłych pokoleń pamięci o doświadczeniach Sybiru jest głównym zadaniem Muzeum Pamięci Sybiru. Muzeum prowadzi swoją działalność na terenie miasta Białegostoku, na obszarze Rzeczypospolitej Polskiej oraz za granicą.

W związku z prowadzoną działalnością Muzeum gromadzi zbiory z zakresu: historii, sztuki, techniki, etnografii i literatury, tworząc z nich ekspozycje muzealne prezentowane m.in. na wystawie stałej oraz wystawach czasowych, organizowanych w obecnej siedzibie Muzeum przy ul. H. Sienkiewicza 26 w Białymstoku.

Prezentowane na wystawach wspomnienia, pamiątki i fotografie to fundament wystaw Muzeum Pamięci Sybiru, propagujących wśród odbiorców trzy kluczowe wartości: „PAMIĘĆ, PRAWDĘ, PRZETRWANIE”.

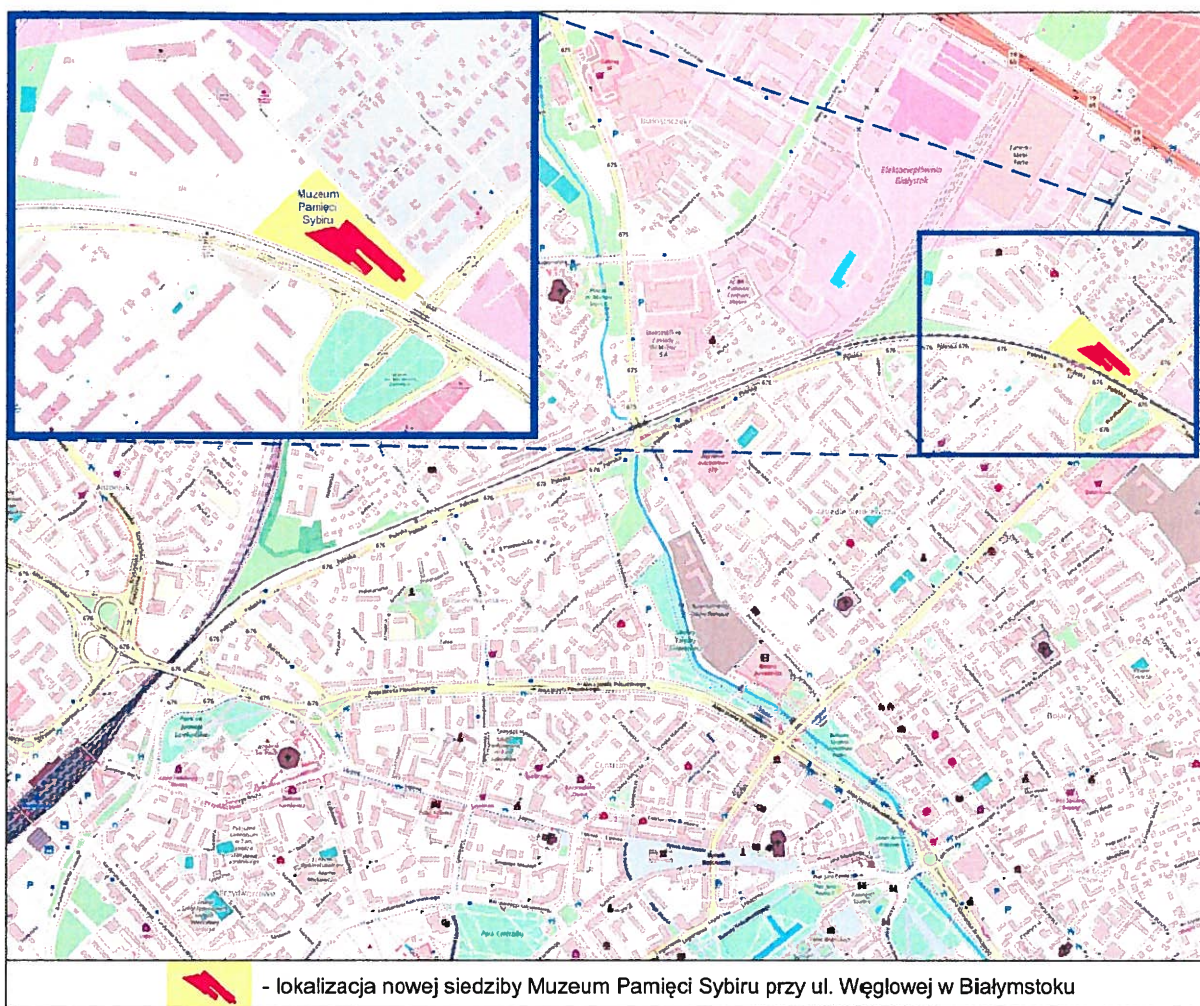
4. Lokalizacja Muzeum Pamięci Sybiru i wartości kulturowe miejsca.

Obecnie Muzeum Pamięci Sybiru prowadzi działalność w tymczasowej siedzibie znajdującej się przy ul. H. Sienkiewicza 26 w Białymstoku.

Docelowo siedziba Muzeum Pamięci Sybiru znajdować się będzie w specjalnie zaadaptowanym i rozbudowanym w tym celu budynku dawnego magazynu nr 5, który zlokalizowany jest przy ul. Węglowej na terenie działki nr **788/9** w obr. 12 w Białymstoku.

Budynek Muzeum Pamięci Sybiru znajduje się w trakcie realizacji, a teren, na którym się powstaje, objęty jest decyzją Nr 1024/12 o pozwoleniu na budowę Muzeum Pamięci Sybiru, wydaną przez Prezydenta Miasta Białegostoku w dniu 2 października 2012 r. Realizacja na tym terenie pomnika upamiętniającego „Bohaterskie Matki Sybiraczki” będzie wymagała opracowania zamiennego projektu budowlanego i uzyskania pozwolenia na budowę.

Miejsce lokalizacji nowej siedziby Muzeum Pamięci Sybiru w układzie przestrzennym Białegostoku przedstawia mapka poglądowa fragmentu centrum miasta zamieszczona na stronie nr 4.



Nowa siedziba Muzeum Pamięci Sybiru została zlokalizowana na terenie dawnej składnicy Wojska Polskiego, która bezpośrednio przylegała do dawnego, brzeskiego traktu kolejowego na historycznej linii kolejowej Białystok – Baranowicze.

Teren ten został wydzielony jako samodzielna nieruchomość w II poł. XIX w. na potrzeby budowy miejskiego węzła kolejowego, a w szczególności linii kolejowej łączącej Warszawę z Petersburgiem oraz jej wschodniego odgałęzienia łączącego Białystok z Mińskiem.

Po odzyskaniu przez Polskę niepodległości, teren ten został kompleksowo zagospodarowany przez Wojsko Polskie, jako „baza” magazynowo-składowa sprzętu wojskowego. Zachowany z tamtych czasów główny zespół budynków tego kompleksu – z tym również dawny magazyn nr 5 – został wzniesiony w 1936 r.

Zespół ten stanowił zamkniętą całość – rodzaj specjalnej „militarnej dzielnicy” o powierzchni ok. 10 ha, dobrze skomunikowanej z linią kolejową i ul. Węglową, lecz odizolowaną pod względem funkcjonalnym od reszty miasta.

W wyniku agresji Związku Sowieckiego na Polskę dokonanej we wrześniu 1939 r., dawne magazyny wojskowe Wojska Polskiego zostały zajęte w latach: 1939-1941 przez Armię Czerwoną i funkcjonariuszy NKWD.

W wyniku represji, w zajętych magazynach odbywały się zatem spisy i wstępna dyslokacja aresztowanych mieszkańców Podlasia, a z pobliskiego kolejowego dworca Poleskiego (dzisiejszy Białystok Towarowy) wyruszały transporty na Sybir. W ten sposób na bocznicach kolejowych dawnej składnicy wojskowej przy ul. Węglowej rozpoczynała się dramatyczna podróż tysięcy polskich rodzin deportowanych na Syberię i do Kazachstanu.

Po II wojnie światowej, zespół budynków dawnej składnicy wojskowej był użytkowany przez Wojsko Polskie, a następnie został przejęty wraz z terenem przez Miasto Białystok.

Zespół ten – łącznie z magazynem nr 5, adaptowanym obecnie na potrzeby Muzeum Pamięci Sybiru – choć nie został wpisany do rejestru zabytków, jest jedynym tak dobrze zachowanym w Białymstoku przykładem modernistycznej architektury okresu międzywojennego oraz „niemym świadkiem” wywózek Polaków na Sybir.

5. Kształt architektoniczny budynku Muzeum Pamięci Sybiru oraz rozwiązania przestrzenne i materiałowe przyjęte w zagospodarowaniu terenu.

Nowa siedziba Muzeum Pamięci Sybiru będzie znajdować w specjalnie adaptowanym i rozbudowanym w tym celu budynku magazynu nr 5 przy ul. Węglowej.

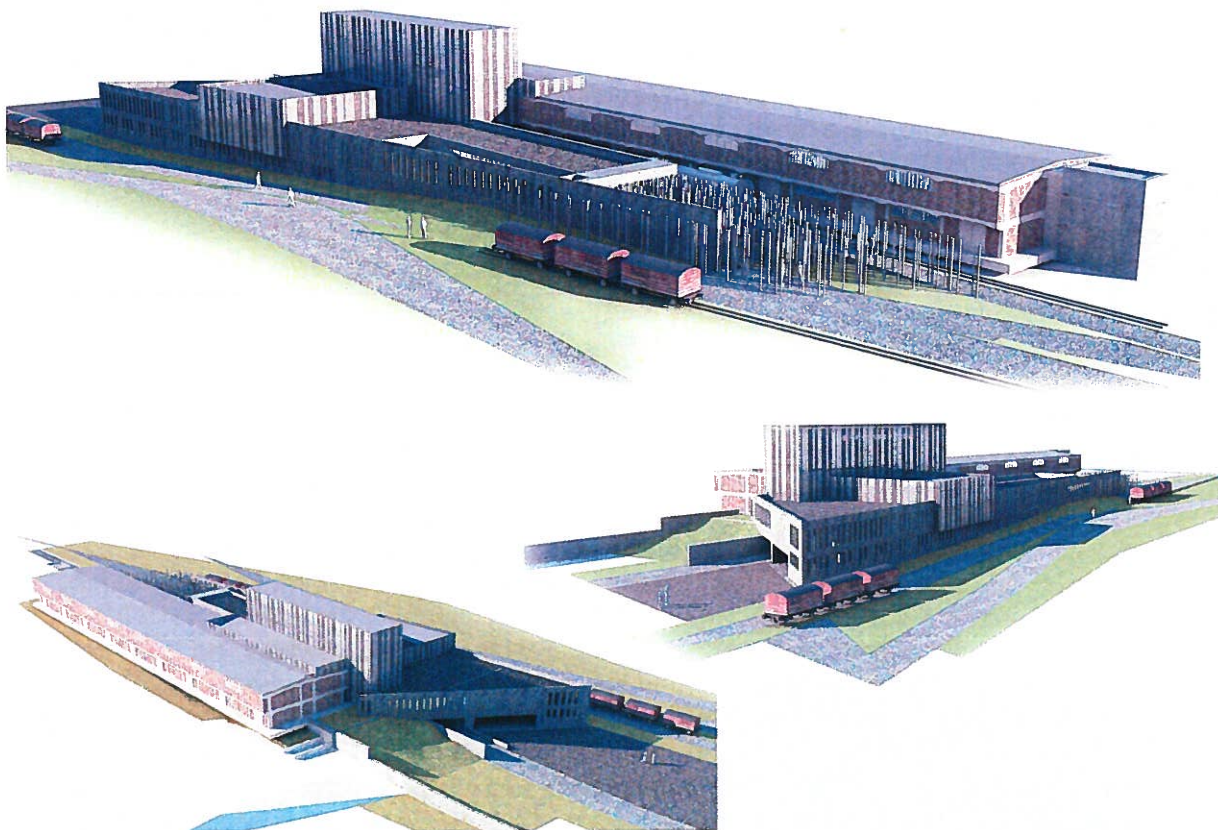
Koncepcja urbanistyczno-architektoniczna adaptacji tego budynku została wyłoniona w 2011 r. w wyniku rozstrzygnięcia postępowania konkursowego na zagospodarowanie terenu dawnej składnicy wojskowej. Konkurs ten wygrała koncepcja przedstawiona przez Pracownię Architektoniczną „ARKON” Jan Kabac z siedzibą w Białymstoku.

Opracowany na tej podstawie projekt Muzeum Pamięci Sybiru zakłada zachowanie oryginalnej bryły dawnego wojskowego budynku magazynowego nr 5 w niezmienionej formie, z zachowaniem konstrukcyjnej struktury jego wnętrza i charakterystycznej ceglanej faktury ścian zewnętrznych, które mają zostać oczyszczone i odświeżone. W dwupiętrowym budynku dawnego magazynu zostanie zlokalizowana zasadnicza część wystawiennicza, natomiast administracja Muzeum zostanie umieszczona w nowym budynku, dobudowanym do istniejącej bryły adaptowanego magazynu. W nowej części przewidziano również sale konferencyjne, bibliotekę, sale edukacyjne, kawiarnię i pomieszczenia zaplecza Muzeum.

Pod względem estetycznym zaprojektowana bryła Muzeum Pamięci Sybiru będzie charakteryzować się surowym, jednoznacznie modernistycznym wyrazem architektonicznym. Podstawowy budulec elewacji będzie stanowić beton architektoniczny, szkło i stal.

Nowo dobudowana część muzealnego budynku, poprzez umiejętne ukształtowanie bryły, będzie tworzyć surową formę architektoniczną, która umożliwi wyraziste wyeksponowanie wartościowej architektury wojskowego magazynu.

Docelowy sposób ukształtowania bryły oraz zagospodarowania terenu Muzeum Pamięci Sybiru przedstawiają wizualizacje zamieszczone poniżej.



W zagospodarowaniu terenu jako główny motyw kształtujący kompozycję przestrzenną ww. założenia, przyjęto charakterystyczny przebieg głównej boczniczy kolejowej - biegnącej od wiaduktu nad ul. H. Sienkiewicza, wzdłuż rampy magazynu nr 5 do wejścia głównego do budynku Muzeum. Będzie ona stanowić drogę dojścia do budynku, a jednocześnie ma być miejscem sugestywnie przywołującym historyczne wydarzenia związanych z zesianiem na Sybir. W tym miejscu - w sąsiedztwie przeszklonego, dominującego bloku wejścia głównego do budynku Muzeum - zostaną umieszczone wagony kolejowe wykorzystywane

do wywózek na Sybir, formy rzeźbiarskie „obrazujące” grupy ludzi zgromadzonych na rampach, a także słupy żelbetowe z datami i nazwami miejscowości, z których następowały wywózki ludności oraz nazwami miejsc pobytu zesłańców na Syberii.

Otoczenie realizowanych budynków Muzeum również zostanie zagospodarowanie elementami symbolicznie nawiązującymi do syberyjskiej katorgi zaślanej ludności. Zespół budynków zostanie m.in. otoczony „lasem” słupów wykonanych z rur z nierdzewnej, szczerkowanej stali – o średnicy zewnętrznej: 30 cm i 50 cm oraz wysokości 450 cm – co w zamysle projektanta miało nawiązywać do surowego krajobrazu syberyjskiej tajgi. Formy te, symbolizujące pnie ściętych syberyjskich drzew, zostaną rozmieszczone wokół budynku Muzeum od strony południowej i zachodniej w ilości 200 sztuk.

Elementy symbolicznego „lasu” zaistnieją głównie w strefie wejściowej, przed nowym budynkiem Muzeum, na styku terenów zieleni urządzonej, położonych po stronie południowej budynku, a kamienną nawierzchnią dojścia do budynku od strony ul. Węglowej.

Strefa przed wejściem głównym do budynku Muzeum zostanie utwardzona kostką granitową 4/6 w kolorze szaro-brunatnym. Ten rodzaj nawierzchni zaprojektowany został na ciągu do wejścia głównego – tj. od bramy wejściowej przy ul. Węglowej, do rampy prowadzącej do wejścia głównego, z przedłużeniem tej nawierzchni jako posadzki w holu głównym budynku. Nawierzchnia ta zostanie ułożona w układzie na deseń rzędowy prosty, który uzyskuje się przez układanie kostek rzędami prostopadłymi do osi ciągu. Spoiny między kostkami zostaną wypełnione zaprawą cementowo-piaskową, a część torowiska przecinającego powierzchnię z kostki zostanie wykonana jako nawierzchnia żwirowa.

Docelowy sposób zagospodarowania terenu Muzeum Pamięci Sybiru, przedstawia projekt zagospodarowania zamieszczony w załączniku **B-3** do *Regulaminu*.

Rozwiązania architektoniczne oraz aspekty formy budynku Muzeum Pamięci Sybiru uczestnicy konkursu mogą odczytać z rysunków widoków elewacyjnych budynku Muzeum przedstawionych w załączniku **B-4**, fotorealistycznych wizualizacji zamieszczonych w załączniku **B-5** oraz fotografii przedstawiających makietę tego obiektu wraz z zagospodarowaniem terenu, które zostały zamieszczone w załączniku **B-6** do *Regulaminu*.

Pełna dokumentacja projektowa budynku Muzeum Pamięci Sybiru dostępna jest w Internecie pod adresem: http://dokumenty.um.bialystok.pl/bip/15032017_DP_MPS.zip

6. Miejsce lokalizacji pomnika upamiętniającego „Bohaterskie Matki Sybiraczki” i zakres obszarowy opracowania konkursowego.

Pomnik upamiętniający „Bohaterskie Matki Sybiraczki” zostanie zlokalizowany w bezpośrednim sąsiedztwie nowej siedziby „Muzeum Pamięci Sybiru”, realizowanej obecnie na terenie działki gminnej położonej przy ul. Węglowej, oznaczonej numerem **788/9** w obr. 12 („Białostoczek Płd.”) w Białymstoku.

Położenie miejsce przeznaczonego pod lokalizację pomnika upamiętniającego „Bohaterskie Matki Sybiraczki”, w stosunku do bryły budynku Muzeum Pamięci Sybiru, przedstawia zdjęcie lotnicze terenu położonego przy ul. Węglowej – zamieszczone na stronie nr 7 – a także szkic sytuacyjny prezentujący docelowy sposób zagospodarowania działki nr **788/9** w obr. 12 oraz widok elewacji wejściowej budynku Muzeum Pamięci Sybiru – zamieszczone na stronie nr 8.

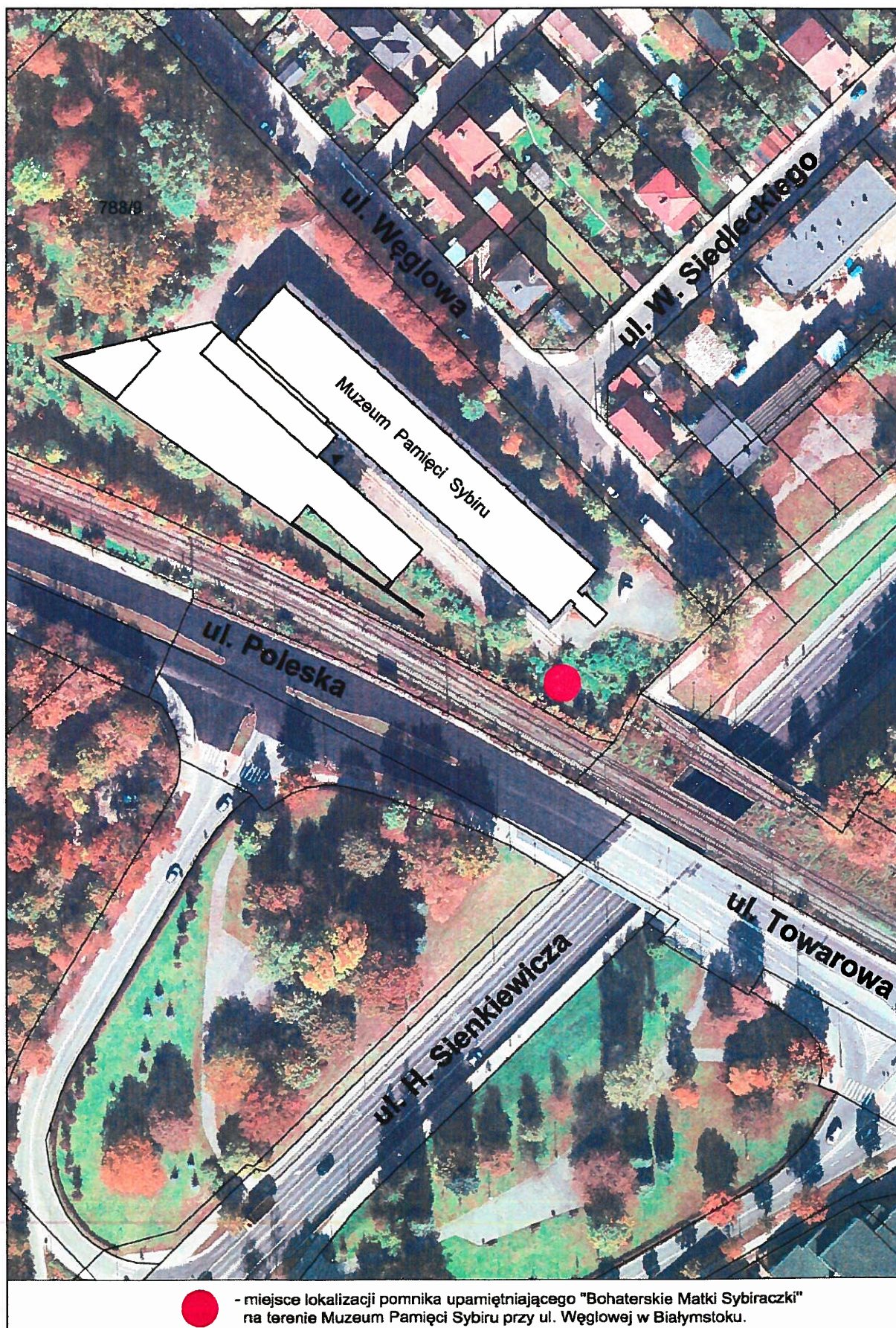
Zakres obszarowy opracowania konkursowego został przedstawiony na podkładzie sytuacyjno-wysokościowym zamieszczonym w załączniku **B-2** do *Regulaminu*.

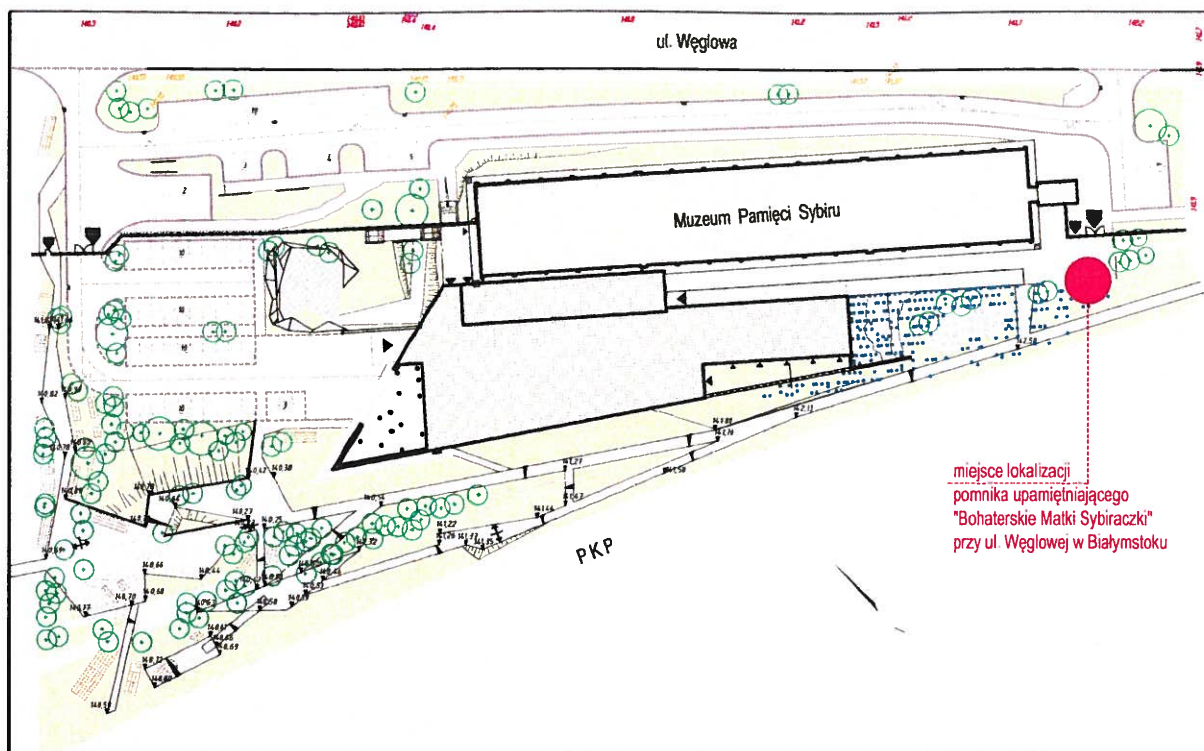
Przebieg granic obszaru podlegającego opracowaniu konkursowemu został oznaczony na ww. mapie linią przerywaną koloru czerwonego oraz literami: **A-B-C-D**.

Znajdujący się w tych granicach fragment terenu, który przeznaczony jest bezpośrednio pod lokalizację projektowanego pomnika upamiętniającego „Bohaterskie Matki Sybiraczki” został oznaczony kolorem żółtym i literami: **E-F-G-H**. Teren ten – stanowiący fragment działki nr **788/9** – ma kształt kwadratu o wymiarach ok. 2,5 x 2,5 m i położony jest w bezpośrednim sąsiedztwie wejścia na teren Muzeum Pamięci Sybiru od strony ul. Węglowej.

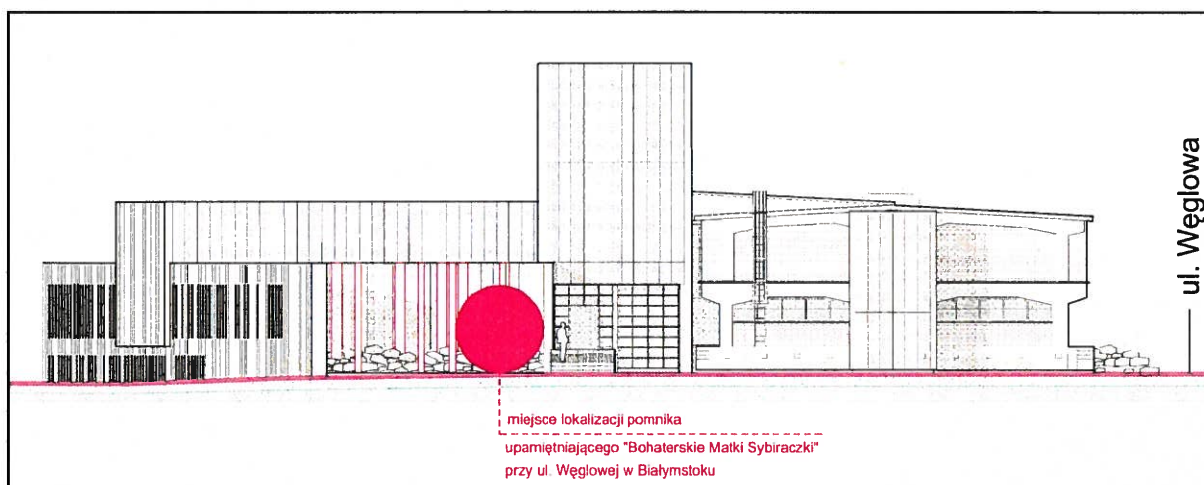
Opracowanie konkursowe w granicach terenu **E-F-G-H** ma charakter realizacyjny. Zmiany proponowane do wprowadzenia na terenie znajdującym się poza terenem ozn. literami: **E-F-G-H**, powinny być związane wyłącznie ze zamianami w projektowanej nawierzchni obszaru ozn. literami: **A-B-C-D**.

Pod względem kompozycyjnym, zaproponowane rozwiązania projektowe powinny uwzględniać projektowane zagospodarowanie otoczenia Muzeum Pamięci Sybiru przedstawione w załączniku B-3 do Regulaminu.





Miejsce lokalizacji pomnika upamiętniającego „Bohaterskie Matki Sybiraczki” na szkicu sytuacyjnym zagospodarowania terenu Muzeum Pamięci Sybiru przy ul. Węglowej w Białymstoku.



Miejsce lokalizacji pomnika upamiętniającego „Bohaterskie Matki Sybiraczki” na widoku elewacji wejściowej budynku Muzeum Pamięci Sybiru przy ul. Węglowej w Białymstoku.

7. Zalecenia ideowe i artystyczne dotyczące pomnika upamiętniającego „Bohaterskie Matki Sybiraczki”.

Główną ideą przyświecającą budowie pomnika „Bohaterskich Matek Sybiraczek” jest upamiętnienie heroizmu wielu tysięcy matek polskich rodzin, deportowanych w głąb ZSRR w ramach polityki represji stalinowskich prowadzonych wobec narodu polskiego w latach czterdziestych i pięćdziesiątych XX w. Prawda o ich losie deportowanych rodzin, skrywana przez całe dziesięciolecia, jest dziś przedmiotem publikacji naukowych oraz opracowań publicystycznych i pamiętnikarskich.

Pod względem artystycznym pomnik powinien przekazywać pozytywne emocje związane z wartościami ogólnoludzkimi, które z moralnego punktu widzenia stanowiły podstawę przetrwania zesłanych rodzin w skrajnie trudnych warunkach na „niehumanitarnej ziemi” – to m.in. takie uczucia jak: miłość, zaufanie, opiekuńczość, oddanie, poszanowanie życia, wiara i nadzieja, szacunek, odwaga, zachowanie godności, zapewnienie bezpieczeństwa, odpowiedzialność za innych oraz poświęcenie innym.

Zaleca się zatem, aby sposób ukształtowania i kontekst symboliczny formy rzeźbiarskiej, stanowiącej główny element projektowanego pomnika, był pozytywny. Rzeźba pomnikowa zaprezentowana przez uczestników konkursu powinna być odzwierciedleniem ww. wartości i postaw, którymi matki sybiraczki kierowały się na zesłaniu oraz które konsekwentnie przekazywały swoim dzieciom, jako wskazanie hierarchii najważniejszych wartości prowadzących do pełni człowieczeństwa.

8. Zalecenia w zakresie kompozycji i rozwiązań plastyczno-materiałowych pomnika.

W zamyśle inicjatorów budowy pomnika upamiętniającego „Bohaterskie Matki Sybiraczki”, pomnik ten miałby zostać ukształtowany w sposób klasyczny. Pod względem kompozycyjnym, miałby składać się z formy rzeźbiarskiej oraz postumentu, na którym zostałyby umieszczone znak Związku Sybiraków oraz napisy i tablice informacyjne.

Zgodnie z propozycją inicjatorów upamiętnienia bohaterskich matek sybiraczek, rzeźba stanowiąca główny element projektowanego pomnika, miała przedstawiać naturalnej wielkości postać matki zesłanej na Sybir, otaczającej matczyną opieką dwoje małych dzieci.

Zamawiający postanowił nie ograniczać inwencji twórczej uczestników konkursu w zakresie poszukiwania ekspresji pomnika i ukształtowania rzeźby pomnikowej, wyłącznie do formy zdefiniowanej w powyższy sposób. Sposób ukształtowania pomnika upamiętniającego „Bohaterskie Matki Sybiraczki” we wskazanej lokalizacji – sąsiadującej bezpośrednio z bryłą budynku nowej siedziby Muzeum Pamięci Sybir – pozostawia się zatem w gestii uczestników konkursu.

Ponadto, mając na względzie powyższe ustalenia, uczestnicy konkursu powinni rozważyć możliwość wkomponowania w pomnik – w ramach przyjętych rozwiązań projektowych – wymienionych poniżej elementów plastycznych i informacyjnych:

- 1) znak Związku Sybiraków w Polsce, zwany także „Orłem Sybiraków” – w wersji przedstawionej obok – opracowany np. w formie płaskorzeźby lub w inny, czytelny sposób dla przyszłego odbiorcy.



- 2) główny napis informacyjny o treści:

„BOHATERSKIM MATKOM SYBIRACZKOM”,

- 3) dodatkowe napisy zawierające następujące treści:

- a) „*W wyniku agresji sowieckiej na Polskę oraz masowych wywózek polskich rodzin w latach: 1940 - 1941, tysiące Polaków – w tym matek z dziećmi – zostało deportowanych na Syberię i do Kazachstanu.*”

b) „ *Dzięki Tobie, o Matko,
Do ojczyzny wróciłem,
Dzięki Tobie, o Matko
Ja żyję, marzę, ja śnię ...* ”

c) „ *Od piekła Golgoty Wschodu zachowaj nas Panie.* ”

W zamyśle inicjatorów budowy pomnika, wymienione powyżej elementy poprzez swoją symbolikę i treść, miałyby podkreślać główne przesłanie pomnika, który ma być świadectwem pamięci i hołdu złożonego bohaterskiej postawie matek zesłanych na Sybir.

Ponadto tekst literacki zaproponowany do zamieszczenia na tablicy nr 2, który jest fragmentem wiersza autorstwa sybiraczki Aleksandry Girycz, mógłby być wyrazem podziękowania i wdzięczności składanej matkom przez zesłańcze dzieci (dziś sędziwych Sybiraków) za ocalenie i szczęśliwy powrót do ojczyzny.

Pomnik należy zaprojektować z materiałów trwałych (kamień, metal, beton itp.) dostosowanych do estetyki rozwiązań przyjętych w projekcie Muzeum Pamięci Sybiru.

Przyjęte przez uczestników konkursu rozwiązania projektowe w zakresie gabarytów pomnika, doboru materiałowego oraz sposobu ukształtowania rzeźby stanowiącej główny element kompozycji pomnika, powinny w szczególności uwzględniać skalę człowieka oraz istniejący kontekst sytuacyjny, czyli sąsiedztwo wejścia głównego do budynku Muzeum Pamięci Sybiru i „lasu” stalowych słupów znajdujących się bezpośrednio przed elewacją wejściową budynku, przedstawioną na stronie nr 8 i w załączniku B-4 do *Regulaminu*.

Należy przy tym zwrócić uwagę na tzw. „genius loci” miejsca wskazanego do lokalizacji projektowanego pomnika, umożliwiającego uzyskanie „zamknięcia” otwartej przestrzeni związanej ze strefą wejściową na teren Muzeum Pamięci Sybiru od strony ul. Węglowej.

9. Istotne uwagi dotyczące przedmiotu konkursu.

W oparciu o analizę materiałów źródłowych oraz posiadaną wiedzę i doświadczenie uczestnicy konkursu powinni opracować i zaprezentować własną autorską wizję ukształtowania pomnika upamiętniającego „Bohaterskie Matki Sybiraczki”, zlokalizowanego w sąsiedztwie Muzeum Pamięci Sybiry przy ul. Węglowej w Białymstoku.

Zaproponowana wizja projektowa tego pomnika wraz z koncepcją zagospodarowania terenu położonego w granicach opracowania konkursowego powinna przedstawiać rozwiązanie spójne pod względem kompozycyjnym i przestrzennym z projektowanym zagospodarowaniem terenu Muzeum Pamięci Sybiru. Główną ideą działań projektowych powinno być poszukiwanie nowych wartości estetyczno-przestrzennych terenu objętego zakresem opracowania konkursowego, przy poszanowaniu walorów architektonicznych budynku, który ma pełnić funkcję nowej siedziby Muzeum Pamięci Sybiru.

Przy opracowywaniu pracy konkursowej, uczestnicy powinni zatem zapoznać się z uwarunkowaniami wynikającymi z projektowanego zagospodarowania terenu Muzeum Pamięci Sybiru, dokonać ich oceny pod kątem przydatności do sporządzania pracy konkursowej oraz wypracować własne – indywidualne, rozwiązania przestrzenno-plastyczno-materiałowe dotyczące docelowego sposobu ukształtowania projektowanego pomnika.

W uzupełnieniu rozwiązań przyjętych w zakresie projektowego pomnika, uczestnicy konkursu mogą wprowadzać zmiany w bezpośrednim jego otoczeniu – tj. w projektowanym zagospodarowaniu terenu Muzeum Pamięci Sybiru – w szczególności poprzez zmiany w rysunku nawierzchni kamiennej nawierzchni oraz wprowadzenie zieleni ozdobnej.

Opracowana koncepcja projektowa nie może przy tym zakłócać swobody przejścia osób udających się w kierunku wejścia głównego do Muzeum Pamięci Sybiru.

W trakcie sporządzania pracy konkursowej uczestnicy mają także obowiązek wzięcia pod uwagę uwarunkowań ekonomicznych, o których mowa w ust. 5.4 *Regulaminu* - wynikających z przewidywanego kosztu realizacji pomnika.

W tym względzie ogłoszony konkurs powinien być wizytówką umiejętności twórczych uczestników konkursu.

SEKRETARZ MIASTA
Krzysztof Marek Karpieszuk