

Szczegółowy opis przedmiotu zamówienia

Ogród Branickich z wyłączeniem salonu ogrodowego i dziedzińca wstępnego (zakres prac ujętych w miesięcznych ryczałtach i protokołach konieczności)

I. ZAKRES PRAC UJĘTYCH W MIESIĘCZNYCH RYCZAŁTACH

1. Konserwacja zieleni

1.1 Pielęgnacja krzewów liściastych i żywopłotów.

1) W ramach pielęgnacji należy w szczególności:

- a) usuwać posusz i samosiewy roślin krzewiastych, przeprowadzać cięcia pielęgnacyjne i sanitarne krzewów oraz przeprowadzać cięcia formujące żywopłotów (w tym obniżenie lub odmładzanie) w okresie bezlistnym oraz cięcia formujące w okresie letnim obejmujące wszystkie płaszczyzny żywopłotu, wygrabienie i wywóz odpadów wykonywać niezwłocznie po zakończeniu prac,
- b) ręcznie usuwać chwasty z powierzchni pod skupinami i żywopłotami z wyrównaniem brzegów, niezwłocznym zebraniem i wywozem zanieczyszczeń,
- c) spulchnić ziemię pod żywopłotami, krzewami i wykonywać misy wokół krzewów ,
- d) ściółkować i uzupełniać na bieżąco misy korą (warstwa ≥ 5 cm przekompostowanej kory ogrodniczej),
- e) w miarę potrzeb oczyszczać żywopłoty z suchych liści i zanieczyszczeń,
- f) zwalczać choroby i szkodniki roślin (wszelkie zabiegi z użyciem preparatów chemicznych wykonywać zgodnie z informacją umieszczoną na etykiecie danego środka w godz. rannych lub wieczornych (w okresie kwitnienia roślin do godz. 9-tej i po godz.18-stej),
- g) nawozić nawozami wieloskładnikowymi,
- h) podlewać w ilości potrzebnej dla zachowania żywotności i zdrowotności roślin,
- i) otrząpywać krzewy ze śniegu po obfitych opadach,
- j) wykonywać nasadzenia uzupełniające krzewów z materiału pozyskanego przez

Wykonawcę. Miejsce i termin sadzenia krzewów liściastych lub iglastych wskaże Zamawiający.

- 2) Nasadzenia wymienne/uzupełniające pnączy *Hedera helix* :
 - a) krzewy powinny być rozkrzewione, posiadać co najmniej 4-6 zdrowych pędów szkieletowych, i dobrze rozbudowany system korzeniowy,
 - b) materiał roślinny może być niepojemnikowany ,

Sadzone krzewy powinny być zbliżone wielkością i pokrojem do już rosnących .

1.2 Pielęgnacja drzew.

W ramach pielęgnacji należy w szczególności:

- 1) usuwać odrosty korzeniowe i pniowe,
- 2) usuwać samosiewy roślin drzewiastych z karczowaniem włącznie,
- 3) usuwać wiatrołomy i wywroty (połamane drzewa, konary, gałęzie i wywrócone drzewa z korzeniami) niezwłocznie w sytuacjach zagrażających bezpieczeństwu osób i mienia.

1.3 Konserwacja i utrzymanie alejek parkowych.

W ramach konserwacji i utrzymania należy w szczególności:

- 1) ręcznie odchwaszczać (gracować) i przegrabiać nawierzchnie ziemne,
- 2) zgarniać piasek zamulający krawężniki,
- 3) ręcznie oczyszczać krawężniki z chwastów, trawy i darni,
- 4) ręcznie usuwać chwasty ze szczelin mostu, schodów i innych elementów utwardzonych,
- 5) systematycznie wyrównywać nawierzchnie, usuwać ślady bieżników opon,
- 6) likwidować zadolenia i wszelkie nierówności (szczególnie po okresie zimowym),
- 7) likwidować zastoiska wody (kałuże) oraz na bieżąco uzupełniać ubytki gruntu w alejkach ziemnych (np. doły wykopane przez psy),
- 8) formować brzegi nawierzchni poprzez jej odcięcie szpadlem od trawnika lub – tam gdzie występują krawężniki betonowe systematycznie je odczyszczać,
- 9) wykonywać drobne naprawy w nawierzchni alejek, usuwać luźne kamienie, fragmenty betonów, ubytki spowodowane ulewnymi deszczami itp. poprzez oczyszczenie, wyrównanie, równomierne rozłożenie odpowiedniej mieszanki i mechaniczne uwalowanie tzw. utwardzenie

1.4 Pielęgnacja trawników na terenach płaskich i skarpach.

W ramach pielęgnacji należy w szczególności:

- 1) wygrabić zanieczyszczenia z trawników wiosną; czynność polegająca na wygrabieniu wszystkich odpadów organicznych i śmieci, załadunku i wywozie w tym samym dniu,
- 2) uzupełniać ubytki na powierzchniach trawnikowych powstałych w wyniku wypłukania po opadach atmosferycznych lub innych zdarzeniach np. usuwanie śladów bieżników opon,
- 3) rozgarniać kretowiska do poziomu terenu,
- 4) obcinać brzegi trawnika przy krawężnikach alejek.

1.5 Jesienne i wiosenne podgrabienie liści wraz z wywozem biomasy.

W ramach pielęgnacji należy w szczególności:

- 1) podgrabiać spadające liście z trawników jesienią; czynność wykonywana sukcesywnie w czasie opadania liści , załadunek i wywóz winien się odbyć w tym samym dniu co podgrabianie. Terminy podgrabiania powinny być rozłożone tak, aby na trawnikach nie zalegały duże ilości liści,
- 2) na bieżąco podgrabiać teren parku z opadłych liści, a w szczególności ciągi komunikacyjne ,
- 3) wywóz biomasy wykonywać pojazdami o ciężarze do 3,5 t.

1.6 Pielęgnacja roślin na zielonym dachu zabezpieczającym piwnice tzw. „domku ogrodnika”.

W ramach pielęgnacji należy w szczególności:

- 1) systematyczne odchwaszczać,
- 2) podlewać w razie suszy,
- 3) uzupełniać puste miejsca pędami rozchodnika uzyskanymi z cięcia egzemplarzy nadmiernie rozrośniętych,
- 4) w miarę potrzeby nawozić.

2. Utrzymanie czystości i porządku i inne prace.

2.1 Ogólne prace porządkowe

- 1) sprzątanie powierzchniowe całości terenu parku z częstotliwością 7 razy w tygodniu (poniedziałek, wtorek, środa, czwartek, piątek, sobota, niedziela). Czynność polegająca na dokładnym zebraniu wszystkich zanieczyszczeń z trawników, skupin krzewów, alejek, schodów, pawilonów tj. budowli w ogrodzeniu parku, ścianki parawanowej, otoczenia „Zielonego Dachy” oraz lustra wody w fosie do worków, opróżnianiu koszy na śmieci o pojemności 35 l oraz wywozie zebranych zanieczyszczeń ,
- 2) wywóz odpadów organicznych, budowlanych, złomu itp. podrzucanych na teren parku,
- 3) zamiatanie w miarę potrzeb alejek, schodów i mostu wraz z zebraniem i wywiezieniem zanieczyszczeń tj. liści, gałęzi, puszek itp. na miejsce odzysku lub unieszkodliwiania,
- 4) powierzchniowe sprzątanie terenu należy przeprowadzać każdego dnia 7 razy w tygodniu: w okresie letnim (01.04 - 30.09) 2-krotnie w ciągu dnia (pomiędzy godz. 6:00 - 7:30, w godz. 17:00 – 19:00) w okresie zimowym (01.10 - 31.03) 7 razy w tygodniu ,1-krotnie w ciągu dnia (pomiędzy godz. 6.00- 9:00). Zebrane odpady należy wywozić z administrowanego terenu w ww. godzinach codziennie. Dopuszcza się jedynie wywóz posuszu 1 x w tygodniu, jeśli będzie składowany w jednym miejscu parku. Prace porządkowe należy wykonywać w sposób zapewniający wysoki efekt estetyczny.

2.2 Oczyszczanie ręczne.

Do oczyszczania ręcznego należy w szczególności:

- 1) codzienne zbieranie odpadów, śmieci gabarytowych i drobnych zanieczyszczeń np. niedopałki papierosów, kapsle, puszki, butelki, folie, kartony, papiery, w tym zerwane ulotki i plakaty, worki i reklamówki, kamienie, gałęzie, psie odchody oraz inne odpady niż ww.,
- 2) usuwanie plakatów, ulotek i ogłoszeń umieszczonych nielegalnie m.in. na drzewach, ogrodzeniu, ławkach, śmietniczkach,

- 3) oczyszczanie miejsc szczególnie narażonych na zaśmiecenie poprzez zagrabienie lub zamiecenie,
- 4) niezwłoczne usuwanie worków z zebranymi odpadami z oczyszczania ręcznego z terenu parku. Zabrania się pozostawiania worków z odpadami ze sprzątanego ręcznego pod drzewami, w krzewach itp.

2.3 Eksploatacja koszy na śmieci.

Do obowiązków Wykonawcy należy w szczególności:

- 1) codzienne opróżnianie koszy o pojemności 35 l z odpadów,
- 2) na bieżąco uzupełnianie worków foliowych w kolorze szarym lub czarnym (dotyczy koszy, w których brakuje wkładów metalowych),
- 3) ustawianie koszy (w sezonie letnim na alejkach, w sezonie zimowym na trawnikach),
- 4) przemieszczanie koszy w miejsca wskazane przez Zamawiającego,
- 5) w przypadku wywrócenia lub wrzucenia do fosy śmietniczek ponowne ustawianie i pozбиieranie wysypanych odpadów.

2.4 Inne prace porządkowe.

Do obowiązków wykonawcy należy w szczególności:

- 1) bieżące utrzymywanie w czystości Pawilonów: Włoskiego i Toskańskiego, oraz najbliższego sąsiedztwa Ścianki Parawanowej i piwnic Domku Ogrodnika,
- 2) wykonanie 1 – krotne (wiosną) umycia wodą z detergentem ławek i śmietniczek łącznie z wkładami, porządkowanie terenu parku po każdej burzy, wichurze itp. poprzez zebranie gałęzi i innych nieczystości łącznie z wygrabieniem lub zamieceniem alejek,
- 3) dbanie o odpowiednie ustawienie ławek i koszy na śmieci na terenie parku np. ponowne ustawienie ławki/śmietniczki wyrwanej lub przemieszczonej w inne miejsce, a także przemieszczenie ławki/kosza w miejsce wskazane przez Zamawiającego,
- 4) utrzymywanie czystości wokół koszy w promieniu ok. 2 m.,
- 5) utrzymywanie czystości wokół ławki w promieniu ok. 5 m.,
- 6) powierzchniowe oczyszczanie skarpy oraz lustra wody w fosie z wszelkich zanieczyszczeń, z wyłączeniem urządzeń inżynierskich,
- 7) mycie w miarę potrzeb siedzisk ławek z wszelkich nieczystości, w tym z ptasich odchodów,

- 8) sprzątanie po imprezach ,festynach i innych uroczystościach organizowanych przez Gminę Białystok (5 imprez w każdym roku trwania umowy).

2.5 Utrzymanie nawierzchni ciągów pieszych w okresie zimowym (alejki, schody, most)

Utrzymanie zimowe będzie odbywać się w zależności od warunków pogodowych w okresie od 01.10. do 31.03.

Wykonawca odpowiada za stan utrzymania alejek i schodów w okresie zimowym i ponosi ciężar uzasadnionych roszczeń użytkowników ciągów pieszych spowodowanych nienależytym wykonaniem usług.

Do obowiązków wykonawcy należy w szczególności:

- 1) niezwłoczne przystąpienie do usuwania skutków zimy, w przypadku wystąpienia warunków uzasadniających podjęcie działań np. opady śniegu, wystąpienie śliskości, w ciągu dnia pomiędzy godz.06:00– 18:00,
- 2) zakup piasku w ilości niezbędnej do prowadzenia akcji zimowej,
- 3) składowanie piasku wyłącznie w estetycznych i oznakowanych nazwą firmy pojemnikach (po zakończeniu sezonu zimowego pojemniki należy zabrać z terenu parku, pojemniki zapewni firma własnym staraniem i na własny koszt),\
- 4) odśnieżanie i likwidowanie śliskości alejek parkowych z użyciem piasku (całkowicie nie dopuszcza się stosowania soli i innych środków chemicznych), sprzętem dostosowanym do ich szerokości lub ręcznie,
- 5) odśnieżanie i usuwanie śliskości ze schodów, mostu, przy furtkach wejściowych, wokół Ścianki Parawanowej oraz Pawilonów Włoskiego i Toskańskiego (powierzchnię należy całkowicie oczyszczać ze śniegu i lodu),
- 6) likwidowanie skutków zimy z częstotliwością i w sposób pozwalający na bezpieczne poruszanie się, nie powodujące utrudnień w ruchu pieszym,
- 7) niezwłoczne przystąpienie w czasie odwilży do oczyszczania nawierzchni alejek z błota pośniegowego,
- 8) rozpoczęcie najpóźniej w trzecim dniu występowania plusowych temperatur oczyszczania ciągów komunikacyjnych z piasku, błota i innych zanieczyszczeń.

2.6 Utrzymanie nawierzchni ciągów pieszych w okresie letnim (alejki, schody, most)

Utrzymanie letnie będzie odbywać się w zależności od warunków pogodowych w okresie od 01.04. do 30.09.

Do obowiązków wykonawcy należy w szczególności :

- 1) pozimowe oczyszczenie wszystkich ciągów komunikacyjnych (prace należy rozpocząć w ciągu 3 dni od zakończenia sezonu zimowego lub niezwłocznie w przypadku wystąpienia dodatnich temperatur w ciągu 3 kolejnych dni),
- 2) zamiatanie ręczne lub mechaniczne,
- 3) usuwanie skutków nieprzewidzianych zdarzeń losowych,
- 4) utrzymywanie ciągów komunikacyjnych w czystości, w tym mycie w miarę potrzeb nawierzchni utwardzonych np. asfalt, płytki betonowe z wszelkich zanieczyszczeń np. ekstrementy ptasie,
- 5) utrzymywanie ciągów pieszych w sposób nie powodujący ich uszkodzenia,
- 6) wałowanie, wyrównanie nierówności i zadoleń, usuwanie śladów bieżników opon i kolein, szczególnie po okresie zimowym na alejkach ziemnych,
- 7) ręczne odchwaszczanie alejek ziemnych, usuwanie chwastów ze szczelin mostu, schodów i innych elementów utwardzonych,
- 8) ręczne oczyszczanie krawężników z chwastów, trawy i darni,
- 9) grabienie, likwidacja zastoisk wody oraz uzupełnianie ubytków gruntu w alejkach ziemnych np. doły wykopane przez psy,
- 10) zgarnianie piasku zamulającego krawężniki.

2.7 Prace różne:

- 1) przegląd administrowanego terenu: codzienny ogólny przegląd stanu zachowania parku polegający między innymi na sprawdzeniu ewentualnych śladów dewastacji, uszkodzeń, zagrożeń itp. i niezwłocznym powiadomieniu Zamawiającego. Przegląd należy wykonać do godz. 9:00 rano każdego dnia,
- 2) bieżące utrzymanie Ścianki Parawanowej wraz z najbliższym otoczeniem (w czasie obowiązywania umowy kontrola stanu drzwi i framug, drobne naprawy, mające na celu zabezpieczenie przed dewastacją lub likwidacją skutków dewastacji, np. wymiana zamków),

- 3) odchwaszczanie ręczne nawierzchni wokół Ścianki Parawanowej, Pawilonów Włoskiego i Toskańskiego, wraz z najbliższym otoczeniem, nie uszkadzające struktury samych obiektów,
- 4) odchwaszczanie ręczne opaski z grysu o szerokości ok. 0,5 m wzdłuż ogrodzenia terenu parku i piwnic tzw. „domku ogrodnika”,
- 5) usuwanie zdewastowanej ławki lub śmietniczki wraz z fundamentem zagłębionym w podłożu, zasypanie dołów po fundamentach, wraz z wywozem ławki/śmietniczki i gruzu oraz wyrównaniem powierzchni (usunięcie 10 - 15 szt. ławek/śmietniczek w czasie obowiązywania umowy) .

II. ZAKRES PRAC ZLECANYCH PROTOKOŁAMI KONIECZNOŚCI

1. Rekultywacja trawników:

Rekultywacja trawników - (głównie miejsca z przedeptami oraz uszkodzone np. przez psy).
Miejsca do rekultywacji i termin wykonania prac określi Zamawiający. W ramach rekultywacji trawników należy: zniwelować teren, przekopać istniejącą glebę, usunąć darń, chwasty i inne zanieczyszczenia, wyrównać teren, dowieźć i rozplantować min. 5 cm warstwą ziemi urodzajnej, posiać mieszankę trawnikową odpowiednią dla stanowiska, w ilości zalecanej przez producenta, przykryć nasiona trawy ziemią, a teren zwałować. Do wschodu trawy można ewentualnie zastosować agrowłókninę i jednocześnie zabezpieczyć teren przed zdeptaniem, wykorzystując estetyczne, jednolite paliki oraz taśmę lub sznurek. Odbiór wykonanego trawnika nastąpi po pierwszym koszeniu. Niezbędne materiały do wykonania ww. prac tj. ziemia ogrodnicza, torf, nasiona trawy, Wykonawca zabezpieczy własnym staraniem. Opis mieszanki traw powinien określać m.in. skład gatunkowy i zdolność

2. Koszenie trawników.

Koszenie trawników wraz z dokaszaniem, wygrabieniem i wywozem biomasy należy wykonać maksymalnie w ciągu 2 dni. Wykonawca zobowiązany jest do:

- 1) zmiatania ciągów pieszych ze ściętej trawy natychmiast po wykoszeniu,
- 2) zgrabione pokosy należy wywieźć w dniu wykonania prac,
- 3) wykaszanie traw na granicy z fontannami należy wykonać ostrożnie tak aby nie uszkodzić i nie zabrudzić piaskowca z którego wykonane są fontanny.

3. Nasadzenia uzupełniające roślin z materiału pozyskanego przez Wykonawcę

Drzewa

Miejsce i termin sadzenia wskaże Zamawiający.

Nasadzenia uzupełniające drzew z materiału pozyskanego przez Wykonawcę (gatunki : lipa, klon, kasztanowiec)

Wykonawca zapewni użycie materiału roślinnego zgodnego ze wskazaniem Zamawiającego. Dostarczone rośliny powinny być właściwie oznaczone, tzn. muszą mieć etykiety, na których podana jest nazwa łacińska, forma, wybór, wysokość pnia.

Drzewa powinny być prawidłowo uformowane z zachowaniem pokroju charakterystycznego dla gatunku i odmiany oraz posiadać następujące cechy:

- a) pąk szczytowy przewodnika powinien być wyraźnie uformowany,
- b) przyrost ostatniego roku powinien wyraźnie i prosto przedłużać przewodnik,
- c) system korzeniowy powinien być skupiony i prawidłowo rozwinięty, na korzeniach szkieletowych powinny występować liczne korzenie drobne,
- d) u roślin sadzonych z bryłą korzeniową- bryła korzeniowa powinna być prawidłowo uformowana i nieuszkodzona,
- e) pędy boczne korony drzew powinny być równomiernie rozmieszczone,
- f) przewodnik powinien być praktycznie prosty,
- g) blizny na przewodniku powinny być dobrze zarośnięte,
- h) drzewa balotowane.

Drzewa liściaste powinny mieć wyodrębniony pień o obwodzie mierzonym na wysokości 1 m. minimum 12 cm. -14 cm. oraz ukształtowaną koronę.

Wady niedopuszczalne:

- a) silne uszkodzenia mechaniczne roślin,
- b) objawy będące skutkiem niewłaściwego nawożenia i agrotechniki,
- c) odrosty podkładki poniżej miejsca szczepienia,
- d) ślady żerowania szkodników,
- e) oznaki chorobowe,
- f) martwice i pęknięcia kory,
- g) uszkodzenia pąka szczytowego przewodnika,
- h) dwa przewodniki korony formy piennej,

- i) uszkodzenia lub przesuszenia bryły korzeniowej (luźna bryła).

Sadzenie drzew w doły o wymiarach dostosowanych do wielkości balotów z zaprawieniem dołów ziemią urodzajną. Po posadzeniu drzewa należy podlać. Wykonać misy wokół drzew i uzupełnić misy kruszywem. Drzewa przed posadzeniem muszą być zaakceptowane przez Zamawiającego.

Grab pospolity *Carpinus betulus* prowadzony w formie szpaleru

- a) rośliny muszą być rozgałęzione od dołu i wys. min 150cm,
- b) materiał może być niepojemnikowany,
- c) wielkość sadzonych roślin musi być dostosowana do wielkości roślin rosnących na obiekcie,
- d) barwa liści typowa dla gatunku i odmiany,
- e) rośliny muszą być rozgałęzione w sposób typowy dla danego gatunku i odmiany i posiadać silnie przerośniętą bryła korzeniową,
- f) przyrost z ostatniego roku musi być proporcjonalny do wielkości całej rośliny,
- g) Rośliny należy sadzić w doły o wymiarach 50 x 50 x 50 cm, z wypełnieniem dołów ziemią urodzajną. Po posadzeniu rośliny należy podlać oraz wykonać misy wokół krzewów i wyściółkować warstwą kory > 5 cm. Każda roślina musi być zaopatrzona w etykietę z nazwą gatunku i odmiany.

4. Cięcie formujące żywopłot grabowy

Cięcie powinno być kilkakrotnie (terminy wskaże zamawiający) w ciągu sezonu wegetacyjnego:

Przycinanie powinno odbywać się w dni pochmurne, jeśli nie ma takiej możliwości, rośliny trzeba po przycięciu, regularnie spryskiwać wodą aby w ten sposób zapobiec sparzeniu liści. Rany po cięciu należy zabezpieczyć przed wnikaniem patogenów chorobotwórczych stosując np. oprysk środkiem grzybobójczym.

Intensywność strzyżenia powinna być uzależniona od wielkości przyrostów.

Do strzyżenia należy używać ostrych narzędzi tak aby nie dopuścić do poszarpania krawędzi liści. Po zakończonym cięciu należy obcięte fragmenty roślin starannie wybrać z podłoża.

5. Tablica informacyjna „Sprzątaj po swoim psie”

Dostawa i montaż tablicy informacyjnej na teren parku.

Lokalizację montażu w terenie wskaże Zamawiający.

Dane techniczne dot. tablicy informacyjnej :

- a) rozmiar tablicy – ok. 42 cm x 60 cm,
- b) tablica wykonana z płyty wodoodpornej o grubości 5-15 mm,
- c) mocowanie tablicy do gruntu za pomocą stopy wykonanej z profilu zamkniętego, stalowego, ocynkowanego o długości ok.100 cm, przy czym montaż tablicy ok.20 cm nad gruntem,
- d) treść na tablicy: graficzne logo „Czysty Białystok”, graficzna postać psa, hasło: „Jeden spacer-kupa wstydu. Sprzątaj po swoim psie”,
- e) kolor logo „Czysty Białystok” Parametry kolorów do druku wg palety CMYK - logo „Czysty Białystok”: zielony: C:79, M:18, Y:100, K:4 żółty: C:0, M:16, Y:100, K:0 czerwony: C:0, M:100, Y:100, K:0 czarny: K:100 ,
- f) kolor postaci psa Parametry kolorów do druku wg palety CMYK – graficzna postać psa C:18, M:26,Y:0, K:67,
- g) kolor liter hasła – taki sam, jak kolor graficznej postaci psa .

6. Karmniki dla ptaków tzw. „Ptasia stołówka”.

6.1 Dostawa i montaż karmników

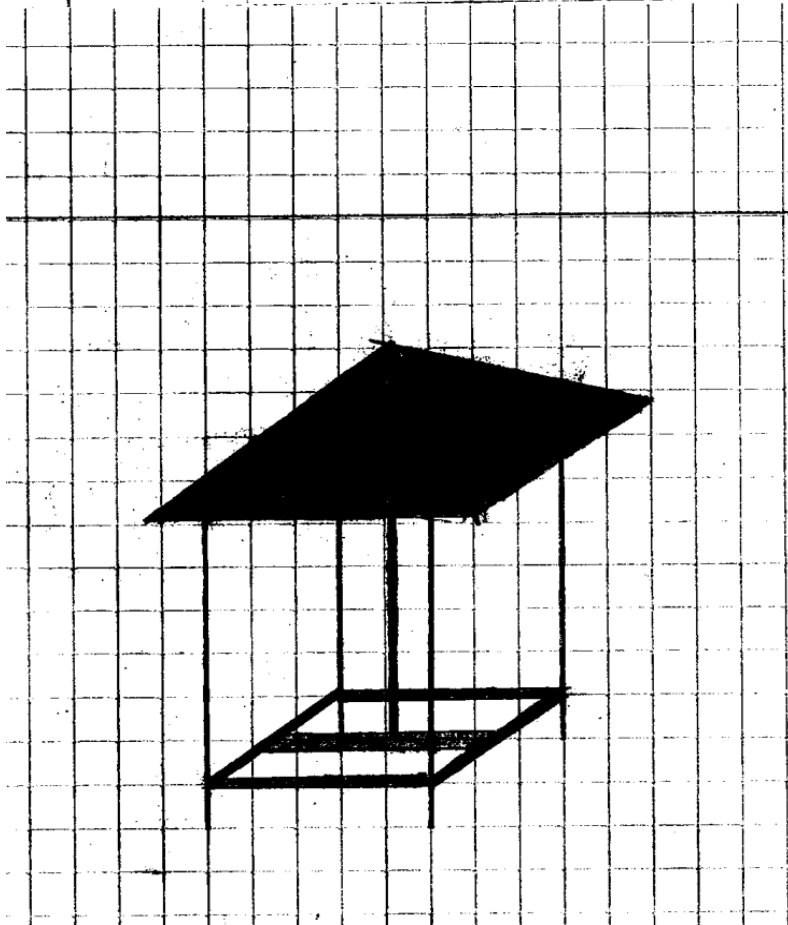
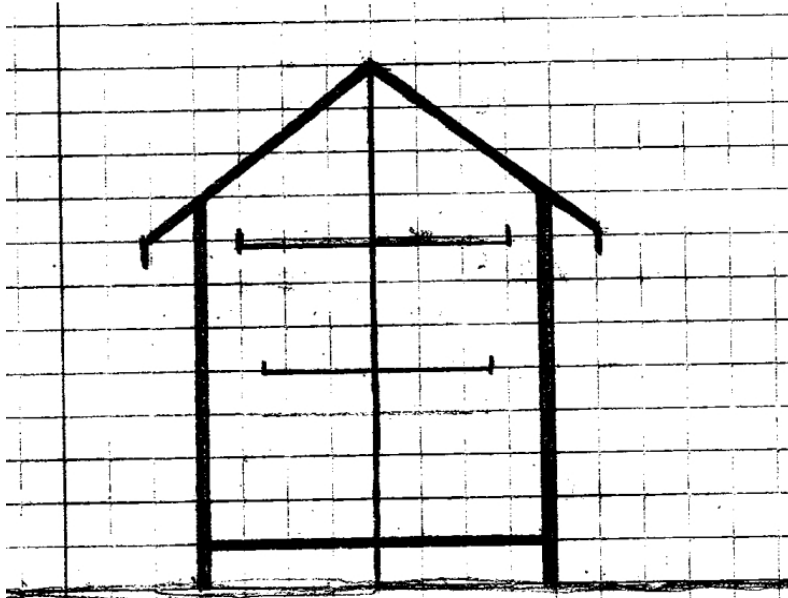
Obowiązkiem Wykonawcy jest : dostawa i montaż karmników w miejscach zacisznych i osłoniętych od wiatru, regularne ich oczyszczanie ze śniegu, odchodów i resztek pokarmu, wykładanie karmy oraz przechowywanie karmników we własnym zakresie w okresie wiosenno/letnio/jesiennym oraz wykonywanie drobnych napraw

Karmniki te są przeznaczone do dokarmiania większej ilości dziko żyjących ptaków na terenie parków w okresie zimowym. Lokalizację montażu w terenie wskaże Zamawiający.

Dane techniczne dot. karmnika parkowego:

- a) wysokość ok.170 cm,
- b) rozstaw nóg ok. 60×60 cm,
- c) drewniany (drewno impregnowane) - ustawiony na metalowych kotwach,
- d) wyposażony w 2 półki na pokarm, umieszczone na poprzeczkach,
- e) dach z desek/płyt wodoodpornych .

Przykładowy wygląd karmnika objętego zamówieniem



6.2 Dostawa karmy zimowej dla ptaków dziko żyjących.

Dostawa karmy zimowej dla ptaków w ilości 50 kg., w postaci 40 kg mieszanki złożonej z ziaren roślin np. proso, pszenica, kukurydza, słonecznik, owies oraz 10 kg. „pyz ” w siatce do powieszenia.

(Skład karmy tzw. „pyzy dla ptaków”: łój wołowy, proso, pszenica, kukurydza, słonecznik susz warzywny.)

Obowiązkiem Wykonawcy jest wysypanie mieszanki ziaren na półki karmnika oraz wyłożenie karmy (pyz) poprzez powieszenie lub przewieszenie jej przez gałązki drzew i krzewów .

Karmę należy uzupełniać na bieżąco przez cały okres zimowy. Usługa rozliczana wg. cen jednostkowych brutto za dostawę 50 kg karmy zimowej .