



# **PGE DYSTRYBUCJA S.A.**

## **Oddział Białystok**

Egzemplarz nadzorowany nr:				
----------------------------	--	--	--	--

# **INSTRUKCJA PROWADZENIA I OZNAKOWANIA PRAC PROWADZONYCH W PASACH DRÓG PUBLICZNYCH**

(Tekst jednolity z uwzględnieniem Aneksu nr 1 wersja sierpień 2012)

**Zatwierdzam do użytku służbowego z dniem 30 czerwca 2005 r.:**

*Członek Zarządu Dyrektor ds.  
Technicznych ZEB S.A. mgr inż.  
Miroslaw Kasacki*

Data i podpis osoby zatwierdzającej (Tylko na  
oryginale)

**Uwaga!**

*Jedynie instrukcje nadzorowane, z naniesionym zielonym numerem egzemplarza na okładce i zarejestrowane w rozdzielniku, są oficjalnym dokumentem, dopuszczonym do użytku służbowego.*

**BIAŁYSTOK, MARZEC 2005 R.**

**Opracowanie:**

Na podstawie Instrukcji prowadzenia i oznakowania prac prowadzonych w pasach dróg publicznych różnych kategorii przez służby zakładów energetycznych lub na ich zlecenie, PTPIREE, Poznań 2004r.

<b><i>Imię i nazwisko Stanowisko</i></b>	<b><i>Data i podpis (tylko na oryginale)</i></b>
<i>Wojciech Rutkowski Specjalista ds. BHP - koordynator</i>	

**Uzgodnienia:**

<b><i>Imię i nazwisko Stanowisko</i></b>	<b><i>Data i podpis (tylko na oryginale)</i></b>
<i>Leszek Nowicki Kierownik Wydziału Ruchu</i>	
<i>Tomasz Stepańczuk Kierownik Wydziału Eksploatacji</i>	
<i>Jerzy Ostaszewski Kierownik Wydziału BHP i P.poż.</i>	
<i>Eugeniusz Zalech Z-ca Dyrektora ds. Dystrybucji</i>	

**Aktualizacja instrukcji:**

<b><i>Data</i></b>	<b><i>Dokument źródłowy</i></b>	<b><i>Data wejścia w życie</i></b>	<b><i>Pieczątka i podpis</i></b>
22.08.2012r.	Polecenie Służbowe Nr 98/DN/OB/2012 Dyrektora Generalnego Oddziału z uwzględnieniem Aneksu nr 1 wersja sierpień 2012	31 sierpnia 2012r.	

## SPIS TREŚCI

<b>1. WSTĘP</b>	<b>6</b>
1.1. Przedmiot instrukcji	6
1.2. Zakres instrukcji	6
1.3. Przeznaczenie instrukcji	6
1.4. Definicje	6
1.5. Dokumenty związane	7
<b>2. Wymagania</b>	<b>7</b>
2.1. Wyposażenie i wyszkolenie pracowników kierujących ruchem na drodze	7
2.2. Oznakowanie pojazdów wykonujących czynności na drodze	8
2.3. Oznakowanie pionowe ustawiane na drodze	9
<b>3. Zarządzanie infrastrukturą</b>	<b>9</b>
<b>4. Zajmowanie pasa drogowego</b>	<b>10</b>
<b>5. Kierowanie ruchem podczas zajmowania pasa drogowego</b>	<b>11</b>
<b>6. Oznakowanie i zabezpieczenie robót prowadzonych w pasach dróg publicznych</b>	<b>12</b>
<b>7. Rysunki i załączniki</b>	<b>13</b>
Rysunek 1. Schemat oznakowania pojazdu zespołu pracowników wykonujących czynności na drodze (samochód ciężarowy/specjalistyczny)	14
Rysunek 2. Schemat oznakowania pojazdu zespołu pracowników wykonujących czynności na drodze (samochód dostawczy/osobowy)	15
Rysunek 3. Schemat prowadzenia ruchu pieszego przy całkowitym zajęciu chodnika	16
Rysunek 4. Schemat organizacji ruchu przy zajęciu pobocza gruntowego podczas prowadzenia prac eksploatacyjnych	17
Rysunek 5. Schemat organizacji ruchu przy zajęciu pobocza gruntowego podczas prowadzenia prac szybkopostępujących	18
Rysunek 6. Schemat organizacji ruchu przy zajęciu pobocza bitumicznego na odcinku o dopuszczalnej prędkości powyżej 70 km/h przy wykonywaniu prac eksploatacyjnych	19
Rysunek 7. Schemat organizacji ruchu przy zajęciu pobocza bitumicznego na odcinku o dopuszczalnej prędkości powyżej 70 km/h przy wykonywaniu prac szybkopostępujących	20
Rysunek 8. Schemat organizacji ruchu przy jednostronnym zajęciu jezdni i prowadzeniu ruchu wahadłowego na odcinku o dopuszczalnej prędkości równej lub niższej od 70 km/h i natężeniu ruchu < 200 pojazdów rzeczywistych/godzinę	21
Rysunek 9. Schemat organizacji ruchu przy jednostronnym zajęciu jezdni i prowadzeniu ruchu wahadłowego na odcinku o dopuszczalnej prędkości powyżej 70 km/h i natężeniu ruchu < 200 pojazdów rzeczywistych/godzinę	22
Rysunek 10. Schemat organizacji ruchu przy jednostronnym zajęciu jezdni i prowadzeniu ruchu wahadłowego na odcinku o dopuszczalnej prędkości niższej od 70 km/h i natężeniu ruchu > 200 pojazdów rzeczywistych/godzinę	23
Rysunek 11. Schemat organizacji ruchu przy jednostronnym zajęciu jezdni i prowadzeniu ruchu wahadłowego na odcinku o dopuszczalnej prędkości powyżej 70 km/h i natężeniu ruchu > 200 pojazdów rzeczywistych/godzinę	24

Rysunek 12. Schemat organizacji ruchu przy zajęciu prawego pasa jezdni drogi dwujezdniowej na odcinku o dopuszczalnej prędkości równej lub niższej od 70 km/h .	25
Rysunek 13. Schemat organizacji ruchu przy lewostronnym zajęciu jezdni drogi dwukierunkowej na odcinku o dopuszczalnej prędkości równej lub niższej od 70 km/h .	26
Rysunek 14. Schemat organizacji ruchu przy zajęciu prawego pasa jezdni dwujezdniowej drogi samochodowej na odcinku o dopuszczalnej prędkości równej 110 km/h .	27
Rysunek 15. Schemat organizacji ruchu przy lewostronnym zajęciu jezdni dwukierunkowej drogi samochodowej na odcinku o dopuszczalnej prędkości równej 110 km/h .	28
Rysunek 16. Schemat organizacji ruchu przy całkowitym zajęciu jezdni i wstrzymanie ruchu na odcinku o dopuszczalnej prędkości równej lub niższej od 70 km/h	29
Rysunek 17. Schemat organizacji ruchu przy całkowitym zajęciu jezdni i wstrzymaniu ruchu na odcinku o dopuszczalnej prędkości wyższej od 70 km/h .	30
Rysunek 18. Schemat organizacji ruchu przy całkowitym zamknięciu jezdni drogi dwujezdniowej na odcinku o dopuszczalnej prędkości równej lub niższej od 70 km/h .	31
Rysunek 19. Schemat organizacji ruchu przy całkowitym zajęciu jezdni i wstrzymaniu ruchu na odcinku o dopuszczalnej prędkości wyższej od 70 km/h .	32
Załącznik A. Wzór wniosku o zajęcie pasa drogowego	33
Załącznik B. Wzór decyzji na zajęcie pasa drogowego	35
Załącznik C. Wzór projektu organizacji i zabezpieczenia ruchu	37

# 1. WSTĘP

## 1.1. PRZEDMIOT INSTRUKCJI

Przedmiotem niniejszej instrukcji są zasady organizacji i oznakowania prac prowadzonych w pasach drogowych dróg publicznych różnych kategorii przez służby PGE Dystrybucja S.A. Oddział Białystok lub na ich zlecenie.

## 1.2. ZAKRES INSTRUKCJI

Instrukcja opisuje następujące zagadnienia związane z prowadzeniem prac w pasach drogowych dróg publicznych różnych kategorii przez służby PGE Dystrybucja S.A. Oddział Białystok lub na ich zlecenie:

- 1) procedurę uzyskania zezwolenia na prowadzenie prac w pasie drogowym,
- 2) procedurę zatwierdzania projektów organizacji ruchu,
- 3) wymagania stawiane osobom kierującym ruchem na drodze,
- 4) wymagania stawiane oznakowaniu pojazdów wykonujących czynności na drodze
- 5) wymagania stawiane oznakowaniu pionowemu służącemu zabezpieczeniu robót prowadzonych w pasie drogowym,
- 6) ogólne zasady kierowania ruchem na drogach,
- 7) zasady zarządzania siecią dróg publicznych różnych kategorii,
- 8) zasady i schematy oznakowania robót prowadzonych w pasie drogowym.

## 1.3. PRZEZNACZENIE INSTRUKCJI

Niniejsza instrukcja powstała w celu usprawnienia działań podejmowanych przez służby energetyczne (lub na ich zlecenie) oraz podniesienia poziomu bezpieczeństwa służb energetycznych i przedsiębiorstw wykonujących roboty energetyczne w pasie dróg publicznych oraz wszystkich użytkowników dróg, a także uproszczenia i skrócenia procedur formalnych wynikających z przepisów dotyczących zajęcia pasa drogowego.

## 1.4. DEFINICJE

Definicje podstawowych pojęć użytych w niniejszej instrukcji:

- 1) **pas drogowy** - wydzielony liniami granicznymi grunt wraz z przestrzenią nad i pod jego powierzchnią, w którym są zlokalizowane droga oraz obiekty budowlane i urządzenia techniczne związane z prowadzeniem, zabezpieczeniem i obsługą ruchu, a także urządzenia związane z potrzebami zarządzania drogą,
- 2) **droga** - budowla wraz z drogowymi obiektami inżynierskimi, urządzeniami oraz instalacjami, stanowiącą całość techniczno-użytkową, przeznaczoną do prowadzenia ruchu drogowego, zlokalizowaną w pasie drogowym,
- 3) **ulica** - droga na terenie zabudowy lub przeznaczonym do zabudowy zgodnie z przepisami o planowaniu i zagospodarowaniu przestrzennym, w której ciągu może być zlokalizowane torowisko tramwajowe,
- 4) **droga ekspresowa** - droga przeznaczona wyłącznie do ruchu pojazdów samochodowych:
  - wyposażoną w jedną lub dwie jezdnie,

- posiadającą wielopoziomowe skrzyżowania z przecinającymi ją innymi drogami transportu lądowego i wodnego, z dopuszczeniem wyjątkowo jednopoziomowych skrzyżowań z drogami publicznymi,
  - wyposażoną w urządzenia obsługi podróżnych, pojazdów i przesyłek, przeznaczone wyłącznie dla użytkowników drogi,
- 5) **autostrada** - droga przeznaczona wyłącznie do ruchu pojazdów samochodowych:
- wyposażona przynajmniej w dwie trwale rozdzielone jednokierunkowe jezdnie,
  - posiadająca wielopoziomowe skrzyżowania z wszystkimi przecinającymi ją drogami transportu lądowego i wodnego,
  - wyposażona w urządzenia obsługi podróżnych, pojazdów i przesyłek, przeznaczone wyłącznie dla użytkowników autostrady,
- 6) **organizacja ruchu** - rozumie się przez to, mające wpływ na ruch drogowy:
- geometrię drogi i zakres dostępu do drogi,
  - sposób umieszczania znaków pionowych, poziomych, sygnalizatorów i urządzeń bezpieczeństwa ruchu,
  - zasady i sposób działania sygnalizacji, znaków świetlnych, znaków o zmiennej treści i innych zmiennych elementów,
- 7) **projekt organizacji ruchu** - rozumie się przez to dokumentację sporządzoną w celu zatwierdzenia organizacji ruchu przez właściwy organ zarządzający ruchem.

## 1.5. DOKUMENTY ZWIĄZANE

Zasady organizacji i oznakowania prac prowadzonych w pasach drogowych dróg publicznych opisane w niniejszej instrukcji powstały w wyniku analizy następujących dokumentów:

1. Ustawy z dnia 21 marca 1985 r. o drogach publicznych (Dz.U.04.204.2086 - j.t. z 25.01.2007r. Dz.U.07.19.115 z późn. zm.),
2. Ustawy prawo o ruchu drogowym (Dz.U.03.58.515 - j.t. z 02.06.2005r. Dz.U.05.108.908 z późn. zm.),
3. Rozporządzenia Ministra Infrastruktury z dnia 23 września 2003 r. w sprawie szczegółowych warunków zarządzania ruchem na drogach publicznych oraz wykonywania nadzoru nad tym zarządzaniem (Dz.U.03.177.1729),
4. Rozporządzenia Ministrów Infrastruktury oraz Spraw Wewnętrznych i Administracji z dnia 31 lipca 2002 roku w sprawie znaków i sygnałów drogowych (Dz.U.02.170.1393 z późn. zm.),
5. Rozporządzenia Ministra Infrastruktury z dnia 3 lipca 2003 r. w sprawie szczegółowych warunków technicznych dla znaków i sygnałów drogowych oraz urządzeń bezpieczeństwa ruchu drogowego i warunków ich umieszczania na drogach (Dz.U.03.220.2181 z późn. zm.),
6. Rozporządzenia Ministra Spraw Wewnętrznych i Administracji z dnia 06 lipca 2010 r. w sprawie kierowania ruchem drogowym (Dz.U.10.123.840),
7. Rozporządzenia Rady Ministrów z dnia 1 czerwca 2004 r. w sprawie określenia warunków udzielania zezwoleń na zajęcie pasa drogowego (Dz.U.04.140.1481).

## 2. WYMAGANIA

### 2.1. WYPOSAŻENIE I WYSZKOLENIE PRACOWNIKÓW KIERUJĄCYCH RUCHEM NA DRODZE

Pracownicy kierujący ruchem w związku z wprowadzoną organizacją ruchu muszą być wyposażeni i wyszkoleni zgodnie z rozporządzeniem Ministra Spraw Wewnętrznych i Administracji z dnia 06 lipca 2010 r. w sprawie kierowania ruchem drogowym (Dz.U.10.123.840).





Zgodnie z art. 6 ust. 1 ustawy z dnia 20 czerwca 1997 r. - Prawo o ruchu drogowym polecenia lub sygnały może dawać uczestnikowi ruchu lub innej osobie znajdującej się na drodze:

- 1) policjant;
- 2) żołnierz Żandarmerii Wojskowej lub wojskowego organu porządkowego, zabezpieczający przemarsz lub przejazd kolumny wojskowej albo w razie akcji związanej z ratowaniem życia lub mienia;
- 3) funkcjonariusz Straży Granicznej;
- 3a) inspektor Inspekcji Transportu Drogowego;
- 3b) umundurowany inspektor kontroli skarbowej lub funkcjonariusz celny;
- 3c) strażnik gminny (miejski);
- 4) pracownik kolejowy na przejeździe kolejowym;
- 5) osoba działająca w imieniu zarządcy drogi lub osoba wykonująca roboty na drodze na zlecenie lub za zgodą zarządcy drogi;
- 6) osoba nadzorująca bezpieczne przejście dzieci przez jezdnię, w wyznaczonym miejscu;
- 7) kierujący autobusem szkolnym w miejscach postoju związanych z wsiadaniem lub wysiadaniem dzieci;
- 7a) ratownik górski podczas wykonywania czynności związanych z prowadzeniem akcji ratowniczej;
- 8) strażnik leśny lub funkcjonariusz Straży Parku - na terenie odpowiednio lasu lub parku narodowego;
- 9) strażak Państwowej Straży Pożarnej podczas wykonywania czynności związanych z prowadzeniem akcji ratowniczej;
- 10) członek ochotniczej straży pożarnej podczas wykonywania czynności związanych z prowadzeniem akcji ratowniczej.

Osoby kierujące ruchem powinny być łatwo rozpoznawalne i widoczne z dostatecznej odległości, zarówno w dzień, jak i w nocy.

Osoby kierujące ruchem powinny być, podczas podawania poleceń i sygnałów w zakresie kierowania ruchem na drodze, wyposażone w kamizelki barwy pomarańczowej z elementami odblaskowymi oraz wyróżnikiem określającym przedsiębiorcę, którego są pracownikami, lub rodzaj wykonywanych czynności na drodze - odpowiadające wymaganym warunkom technicznym.

**Osoby kierujące ruchem, mogą wykonywać czynności związane z kierowaniem ruchem drogowym pod warunkiem ukończenia szkolenia.** Szkolenie w zakresie kierowania ruchem drogowym organizuje właściwy miejscowo komendant wojewódzki Policji lub policyjny ośrodek szkolenia według programu określonego przez Komendanta Głównego Policji. Koszty szkolenia ponosi:

- 1) pracodawca - w przypadku osoby przez niego zatrudnionej;
- 2) osoba zainteresowana - w innych przypadkach.

**Potwierdzeniem ukończenia szkolenia jest zaświadczenie wydane przez komendanta wojewódzkiego Policji. Ważność zaświadczenia przedłuża, o 12 miesięcy organ, który je wydał.** Osoba, która otrzymała zaświadczenie o ukończeniu szkolenia, podlega ponownemu prze-szkoleniu uzupełniającemu w przypadku wprowadzenia istotnych zmian w przepisach dotyczących kierowania ruchem drogowym. Komendant wojewódzki Policji prowadzi ewidencję wydanych zaświadczeń o ukończeniu szkolenia.

## **2.2. OZNAKOWANIE POJAZDÓW WYKONUJĄCYCH CZYNNOŚCI NA DRODZE**

Pojazdy wykonujące czynności w obrębie jezdni winny być wyposażone światła ostrzegawcze koloru żółtego oraz zestaw znaków U-51, C-10, A-14.

W odniesieniu do pojazdów ciężarowych i specjalistycznych znaki winny być wykonane z folii odbłaskowej II generacji na podkładzie z blachy aluminiowej mocowanych do pojazdów przy użyciu odpowiednich uchwytów lub konstrukcji mocujących wg grupy wielkości „średnie”.

W odniesieniu do pojazdów dostawczych i osobowych wykonanych z folii odbłaskowej II generacji wg grupy wielkości „małe” jako znaki naklejane na karoserię pojazdów lub też „mocowane” przy wykorzystaniu podkładów magnetycznych.

### 2.3. OZNAKOWANIE PIONOWE USTAWIANE NA DRODZE

Wszystkie znaki powinny posiadać aktualną aprobatę techniczną wydaną przez Instytut Badawczy Dróg i Mostów w Warszawie.

Z uwagi na trwałość i niewielki ciężar zaleca się stosowanie podkładów z blach aluminiowych (w odniesieniu do znaków z licem z folii II generacji jest to konieczne) o krawędziach podwójnie giętych.

Z uwagi na funkcjonalność i prostotę montażu i demontażu zaleca się stosowanie przestawnych podstaw do znaków wykonanych z profilowanych elementów stalowych lub odpadów syntetycznych.

Poniższa tabela wyjaśnia, na jakich kategoriach dróg należy zastosować daną wielkość znaków oraz typ folii odbłaskowej:

Kategoria drogi	Wielkość znaku	Typ folii odbłaskowej
Droga samochodowa (Autostrada, droga ekspresowa)	Wielkie	II generacja
Drogi krajowe ogólnodostępne i łącznice dróg ekspresowych	Duże	II generacja
Drogi wojewódzkie, powiatowe i lokalne miejskie, po których przebiegają linie komunikacji publicznej	Duże	I generacja
Pozostałe drogi lokalne miejskie i drogi gminne	Średnie	I generacja

### 3. ZARZĄDZANIE INFRASTRUKTURĄ

Drogą publiczną jest droga zaliczona na podstawie ustawy o drogach publicznych do jednej z kategorii dróg, z której może korzystać każdy, zgodnie z jej przeznaczeniem, z ograniczeniami i wyjątkami określonymi w tej ustawie lub innych przepisach szczególnych.

Drogi publiczne ze względu na funkcje w sieci drogowej dzielą się na następujące kategorie:

- 1) drogi krajowe - stanowiące własność Skarbu Państwa i zarządzane przez służby Generalnej Dyrekcji Dróg Krajowych i Autostrad,
- 2) drogi wojewódzkie - stanowiące własność właściwego samorządu województwa i zarządzane przez zarządy dróg wojewódzkich,
- 3) drogi powiatowe - stanowiące własność właściwego samorządu powiatu i zarządzane przez zarządy dróg powiatowych lub wydziały starostw powiatowych,
- 4) drogi gminne - stanowiące własność właściwego samorządu gminy i zarządzane przez urzędy gmin.

Odrębne zasady obowiązują drogi na terenie miast na prawach powiatów grodzkich, gdzie drogi wszystkich kategorii (za wyjątkiem autostrad i dróg ekspresowych) podlegają samorządom tychże miast.

Ulice leżące w ciągu dróg wymienionych w ust. 1 należą do tej samej kategorii, co te drogi.

Drogi niezaliczone do żadnej kategorii dróg publicznych, w szczególności drogi w osiedlach mieszkaniowych, dojazdowe do gruntów rolnych i leśnych, dojazdowe do obiektów użytkowanych przez przedsiębiorców, place przed dworcami kolejowymi, autobusowymi i portami oraz pętle autobusowe, są drogami wewnętrznymi.

Budowa, przebudowa, remont, utrzymanie, ochrona i oznakowanie dróg wewnętrznych oraz zarządzanie nimi należy do zarządcy terenu, na którym jest zlokalizowana droga, a w przypadku jego braku - do właściciela tego terenu.

## **4. ZAJMOWANIE PASA DROGOWEGO**

Zajęcie pasa drogowego na cele nie związane z budową, przebudową, remontem, utrzymaniem i ochroną dróg wymaga zezwolenia zarządcy drogi w drodze decyzji administracyjnej.

Zasady i tryb wydawania zezwoleń reguluje Rozporządzenie Rady Ministrów z dnia 1 czerwca 2004 r. w sprawie określenia warunków udzielania zezwoleń na zajęcie pasa drogowego (Dz.U. nr 140 poz. 1481).

Zajmujący pas drogowy przed planowanym zajęciem pasa składa wniosek do zarządcy drogi o wydanie zezwolenia na zajęcie pasa drogowego.

Rozporządzenie nie określa, z jakim wyprzedzeniem przed rozpoczęciem robót należy złożyć stosowny wniosek. Należy jednak przyjąć, że zarządcę drogi obowiązują w tej mierze przepisy kodeksu postępowania administracyjnego. Co oznacza, że zarządca drogi ma dwa tygodnie na wydanie decyzji administracyjnej zezwalającej na zajęcie pasa drogowego.

Od decyzji służy Stronom wniosek o ponowne rozpatrzenie w terminie 14 dni od dnia otrzymania. Tak, więc wniosek należy złożyć na miesiąc przed planowanym zajęciem pasa drogowego.

Termin ten można skrócić do dwóch tygodni jeżeli wszystkie Strony postępowania złożą oświadczenie, że nie zaskarżą decyzji i tym samym stanie się ona ostateczna i wykonalna.

Do wniosku, o którym mowa wyżej należy dołączyć:

- 1) szczegółowy plan sytuacyjny w skali 1:1.000 lub 1:500 z zaznaczeniem granic i podaniem planowanej powierzchni zajęcia pasa drogowego,
- 2) zatwierdzony projekt organizacji ruchu, jeżeli zajęcie pasa drogowego wpływa na ruch drogowy lub ogranicza widoczność na drodze albo powoduje wprowadzenie zmian w istniejącej organizacji ruchu pojazdów lub pieszych,
- 3) informację o sposobie zabezpieczenia robót jeżeli nie jest wymagany projekt organizacji ruchu,
- 4) harmonogramu robót,
- 5) oświadczenie o planowanym okresie umieszczenia urządzenia w pasie drogowym (uznaje się, że powinien to być okres żywotności eksploatacyjnej urządzenia).

Ponadto zarządca drogi może zażądać dostarczenia dodatkowych dokumentów:

- 1) oświadczenia o posiadanym ważnym pozwoleniu na budowę, lub zgłoszeniu przyjętym przez właściwy organ architektoniczno- budowlany,
- 2) projektu budowlanego urządzenia umieszczanego w pasie drogowym.

Roboty w pasie drogowym można rozpocząć w oparciu o decyzję zarządcy drogi oraz po podpisaniu protokołu przekazania pasa drogowego.

Roboty uznaje się za zakończone po zgłoszeniu zarządcy drogi zakończenia robót i podpisaniu przez Strony protokołu przejęcia przez zarządcę drogi pasa drogowego.

Wniosek o zajęcie pasa drogowego składa Inwestor. Zarządca drogi nie przyjmuje wniosku od Wykonawcy - chyba, że posiada on od Inwestora pełnomocnictwo.

Za zajęcie pasa drogowego w celu prowadzenia robót oraz za umieszczenie urządzenia w pasie drogowym zarządca drogi pobiera opłaty.

Opłaty te naliczane są w oparciu o Rozporządzenie Ministra Infrastruktury z dnia 18 lipca 2011 r. w sprawie wysokości stawek opłat za zajęcie pasa drogowego dróg, których zarządcą jest Generalny Dyrektor Dróg Krajowych i Autostrad. (Dz.U.11.148.886).

## **5. KIEROWANIE RUCHEM PODCZAS ZAJMOWANIA PASA DROGOWEGO**

Znaczenie poleceń i sygnałów podawanych przez osoby kierujące ruchem określają przepisy w sprawie znaków i sygnałów drogowych oraz urządzeń bezpieczeństwa ruchu.

Polecenia i sygnały powinny być jednoznaczne i zrozumiałe dla osób, dla których są przeznaczone. Sygnały lub polecenia uprawniona osoba podaje za pomocą tarczy do zatrzymywania pojazdów, a w warunkach niedostatecznej widoczności - latarki wyposażonej w światło czerwone i zielone.

Kierujący ruchem daje sygnały za pomocą postawy i ruchu rąk:

- 1) Postawa, w której kierujący ruchem jest zwrócony bokiem do nadjeżdżających pojazdów, oznacza zezwolenie na wjazd na skrzyżowanie lub odcinek drogi za osobą kierującą ruchem, a dla pieszych - zezwolenie na wejście na jezdnię.
- 2) Postawa, w której kierujący ruchem jest zwrócony przodem lub tyłem do nadjeżdżających pojazdów, oznacza zakaz wjazdu na skrzyżowanie lub odcinek drogi za osobą kierującą ruchem, a dla pieszych - zakaz wejścia na jezdnię.
- 3) Podniesienie ręki do góry przez osobę kierującą ruchem oznacza mającą nastąpić zmianę dotychczas dawanego sygnału. Dla uczestników ruchu, dla których ruch był zamknięty, oznacza, że za chwilę będzie dawany sygnał oznaczający zezwolenie na wjazd lub wejście, a dla uczestników ruchu, dla których ruch był otwarty, oznacza, że za chwilę będzie dawany sygnał zakazujący wjazdu lub wejścia.
- 4) Ręka osoby kierującej ruchem wyciągnięta poziomo, poprzecznie do kierunku jazdy zbliżających się pojazdów, oznacza zakaz wjazdu na skrzyżowanie lub odcinek drogi za osobą kierującą ruchem.

Sygnał oznaczający nakaz zatrzymania pojazdu jest dawany:

- 1) w warunkach dostatecznej widoczności - tarczą do zatrzymywania pojazdów,
- 2) w warunkach niedostatecznej widoczności - tarczą do zatrzymywania pojazdów ze światłem odblaskowym lub światłem czerwonym albo latarką ze światłem czerwonym.

Tarcza do zatrzymywania pojazdów ma kształt czerwonego koła z białym obrzeżem.

## **6. OZNAKOWANIE I ZABEZPIECZENIE ROBÓT PROWADZONYCH W PASACH DRÓG PUBLICZNYCH**

Podstawą do wprowadzenia organizacji ruchu na nowo wybudowanej drodze lub jej zmiany na drodze istniejącej jest zatwierdzenie organizacji ruchu przez organ zarządzający ruchem.

Zatwierdzona stała organizacja ruchu, związana z budową lub przebudową drogi albo z budową dojazdu do obiektu przy drodze, stanowi integralną część dokumentacji budowy.

Projekt organizacji ruchu może przedstawić do zatwierdzenia:

- 1) zarząd drogi;
- 2) organ zarządzający ruchem;
- 3) inwestor lub jednostka, o której mowa w § 11 pkt 1-6;
- 4) osoba realizująca zamówienie jednostek.

Projekt organizacji ruchu powinien zawierać:

- 1) plan orientacyjny w skali od 1:10.000 do 1:25.000 z zaznaczeniem drogi lub dróg, których projekt dotyczy;
- 2) plan sytuacyjny w skali 1:500 lub 1:1.000 (w uzasadnionych przypadkach organ zarządzający ruchem może dopuścić skalę 1:2.000 lub szkic bez skali),
- 3) program sygnalizacji i obliczenia przepustowości drogi - w przypadku projektu zawierającego sygnalizację świetlną;
- 4) zasady dokonywania zmian oraz sposób ich rejestracji - w przypadku projektu zawierającego znaki świetlne lub znaki o zmiennej treści oraz w przypadku projektu dotyczącego zmiennej organizacji ruchu lub zawierającego inne zmienne elementów mające wpływ na ruch drogowy;
- 5) opis techniczny zawierający charakterystykę drogi i ruchu na drodze, a w przypadku organizacji ruchu związanej z robotami prowadzonymi w pasie drogowym - opis występujących zagrożeń lub utrudnień; przy robotach prowadzonych w dwóch lub więcej etapach opis powinien zawierać zakres planowanych robót dla każdego etapu i stan pasa drogowego po zrealizowaniu etapu robót;
- 6) przewidywany termin wprowadzenia czasowej organizacji ruchu oraz termin wprowadzenia nowej stałej organizacji ruchu lub przywrócenia poprzedniej stałej organizacji ruchu - w przypadku projektu dotyczącego wykonywania robót na drodze;
- 7) nazwisko i podpis projektanta.

W przypadku robót związanych z utrzymaniem drogi niewymagających całkowitego zamknięcia jezdni dla ruchu pojazdów samochodowych, które wymagają zmian w organizacji ruchu wyłącznie w czasie wykonywania czynności, organ zarządzający ruchem może dopuścić wprowadzanie zmian organizacji ruchu na podstawie projektu uproszczonego zawierającego:

- 1) opis techniczny zawierający charakterystykę robót;
- 2) powtarzalny schemat umieszczenia na drodze znaków drogowych i urządzeń bezpieczeństwa ruchu;
- 3) sposób rozmieszczenia i oznakowania pojazdów zabezpieczających lub wykonujących roboty lub czynności wykonywane na drodze; w szczególności dotyczy to robót i czynności przesuwających się wzdłuż drogi.

Organizację ruchu zatwierdza, na podstawie projektu organizacji ruchu, organ zarządzający ruchem właściwy dla danej drogi.

Organizację ruchu na skrzyżowaniu dróg o różnych organach zarządzających ruchem zatwierdza organ zarządzający ruchem właściwy dla drogi wyższej kategorii.

W przypadku zamknięcia drogi dla ruchu lub wprowadzenia na drodze ograniczenia ruchu powodującego konieczność prowadzenia objazdów drogami różnej kategorii, czasową organizację ruchu zatwierdza organ zarządzający ruchem właściwy dla drogi, na której wprowadzono ograniczenia.

Projekt organizacji ruchu przedstawia się do zatwierdzenia, co najmniej w dwóch egzemplarzach.

Do przedstawionego do zatwierdzenia projektu organizacji ruchu powinny być dołączone opinie:

- 1) komendanta wojewódzkiego Policji - w przypadku projektu obejmującego drogę krajową lub wojewódzką, z zastrzeżeniem pkt 3;
- 2) komendanta powiatowego Policji - w przypadku projektu obejmującego drogę powiatową, z zastrzeżeniem pkt 3;
- 3) komendanta miejskiego Policji - w przypadku projektu obejmującego drogę położoną w mieście na prawach powiatu lub w mieście stołecznym Warszawie, z wyjątkiem autostrady i drogi ekspresowej;
- 4) zarządu drogi, jeżeli nie jest on jednostką składającą projekt;
- 5) organu zarządzającego ruchem na drodze krzyżującej się lub objętej objazdem.

Opinia Policji nie jest wymagana w przypadku projektu organizacji ruchu obejmującego wyłącznie drogi gminne oraz w przypadku projektu uproszczonego. Organ zarządzający ruchem może w uzasadnionych przypadkach zażądać:

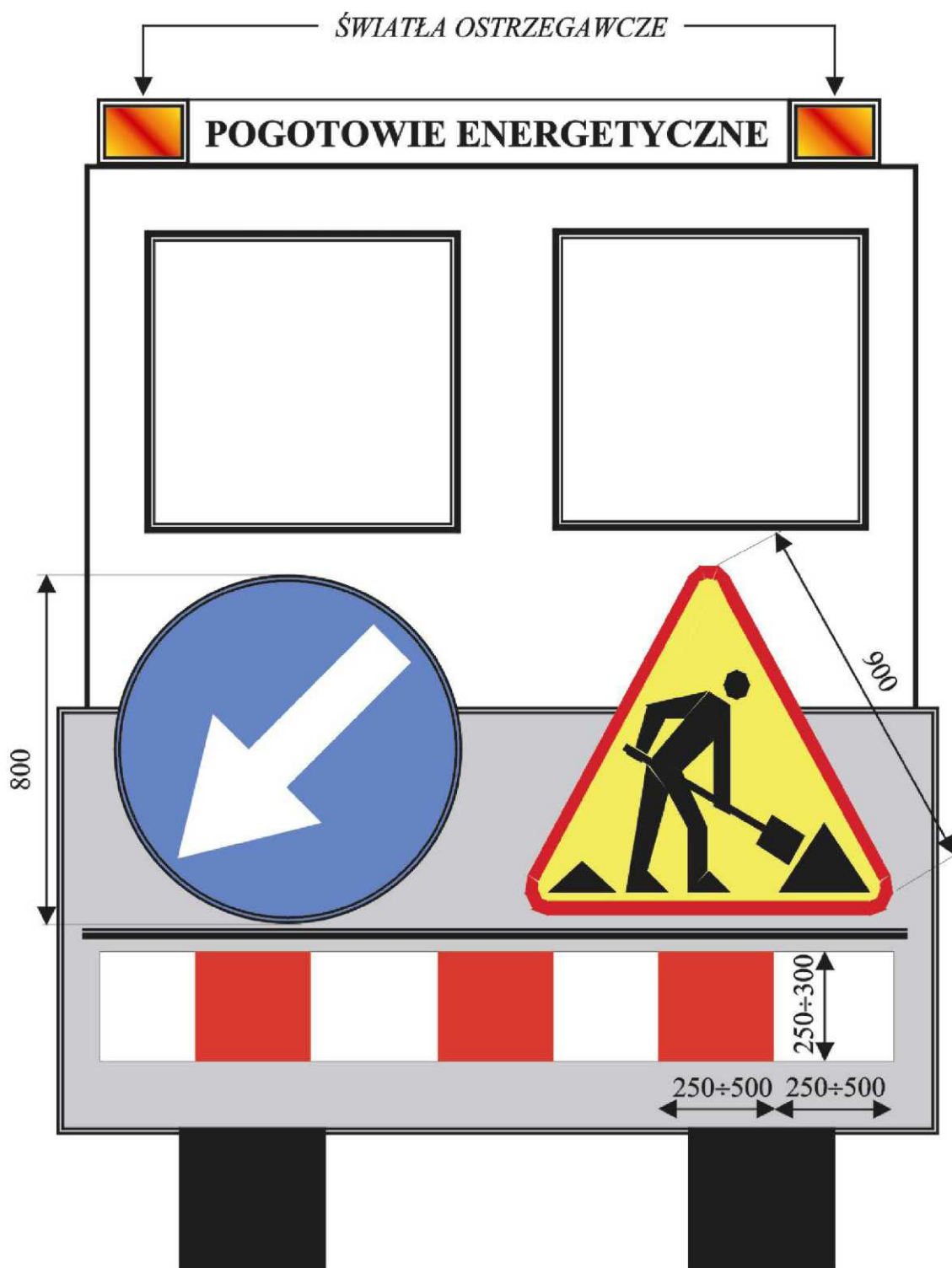
- 1) dołączenia do projektu:
  - profilu podłużnego lub przekroju poprzecznego drogi,
  - danych o istniejącym lub prognozowanym natężeniu ruchu, z uwzględnieniem struktury kierunkowej na skrzyżowaniach i struktury rodzajowej;
- 2) złożenia dodatkowych egzemplarzy projektu.

Przy opracowaniu niniejszej instrukcji kierowano się zasadą zapewnienia maksymalnego bezpieczeństwa pracownikom służb energetycznych zarówno podczas wykonywania robót jak i podczas ustawiania i demontażu oznakowania. Mając na uwadze powyższe przewidziano dwa rodzaje schematów oznakowania:

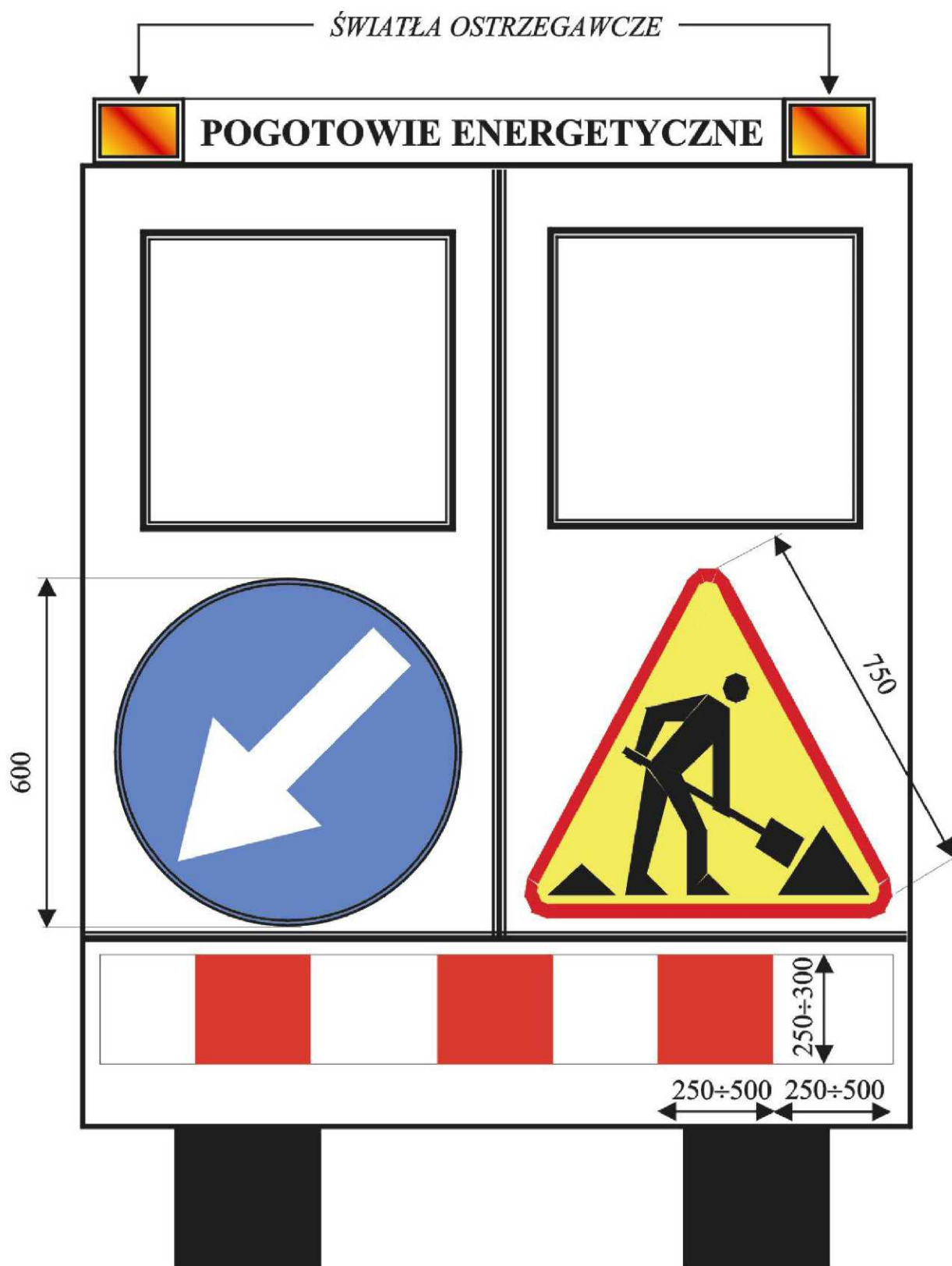
- 1) podczas prowadzenia prac eksploatacyjnych - rozumianych jako prace wykonywane punktowo, lub wolnopostępujących tzn. takich, gdzie prace w poszczególnych lokalizacjach trwają powyżej 1 godziny i ryzyko związane z wjechaniem pojazdów w obszar prowadzonych robót jest większe od ryzyka pracowników związanego z ustawieniem i demontażem oznakowania (dotyczy również usuwania awarii trwających ponad 1 godzinę),
- 2) podczas wykonywania prac szybkopostępujących - rozumianych zarówno jak prace rutynowe jak i przy usuwaniu awarii, kiedy czas wykonywania czynności w danym miejscu nie przekracza 1 godziny a ustawianie i demontaż oznakowania stwarza większe zagrożenie dla pracowników służb energetycznych niż ograniczenie liczby znaków.

## **7. RYSUNKI I ZAŁĄCZNIKI**

**Uwaga:** Podczas wykonywania wygradzenia obszaru robót znakami U-21a/b należy stosować rozstaw znaków co 5 -10 mb.



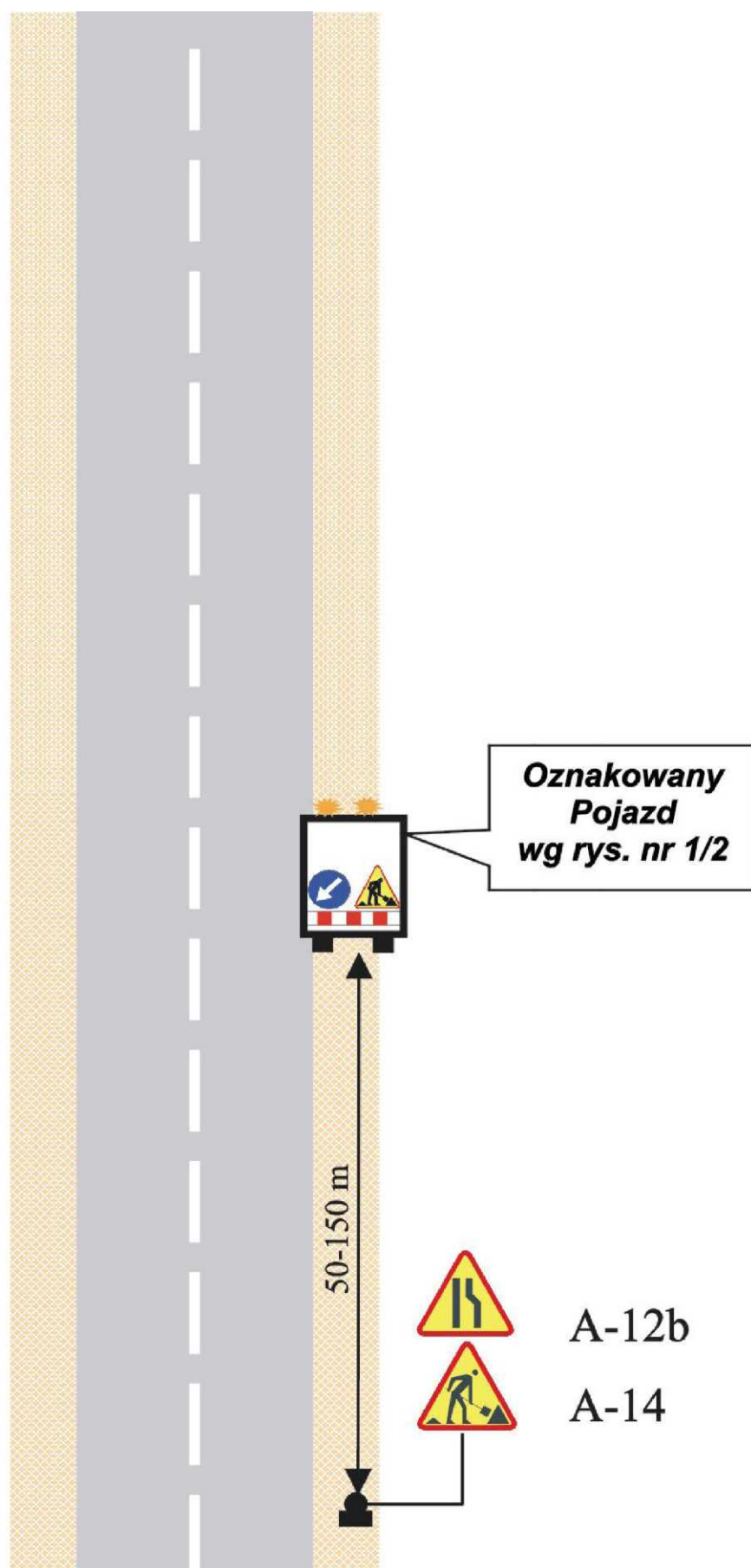
Rysunek 1. Schemat oznakowania pojazdu zespołu pracowników wykonujących czynności na drodze (samochód ciężarowy/specjalistyczny).



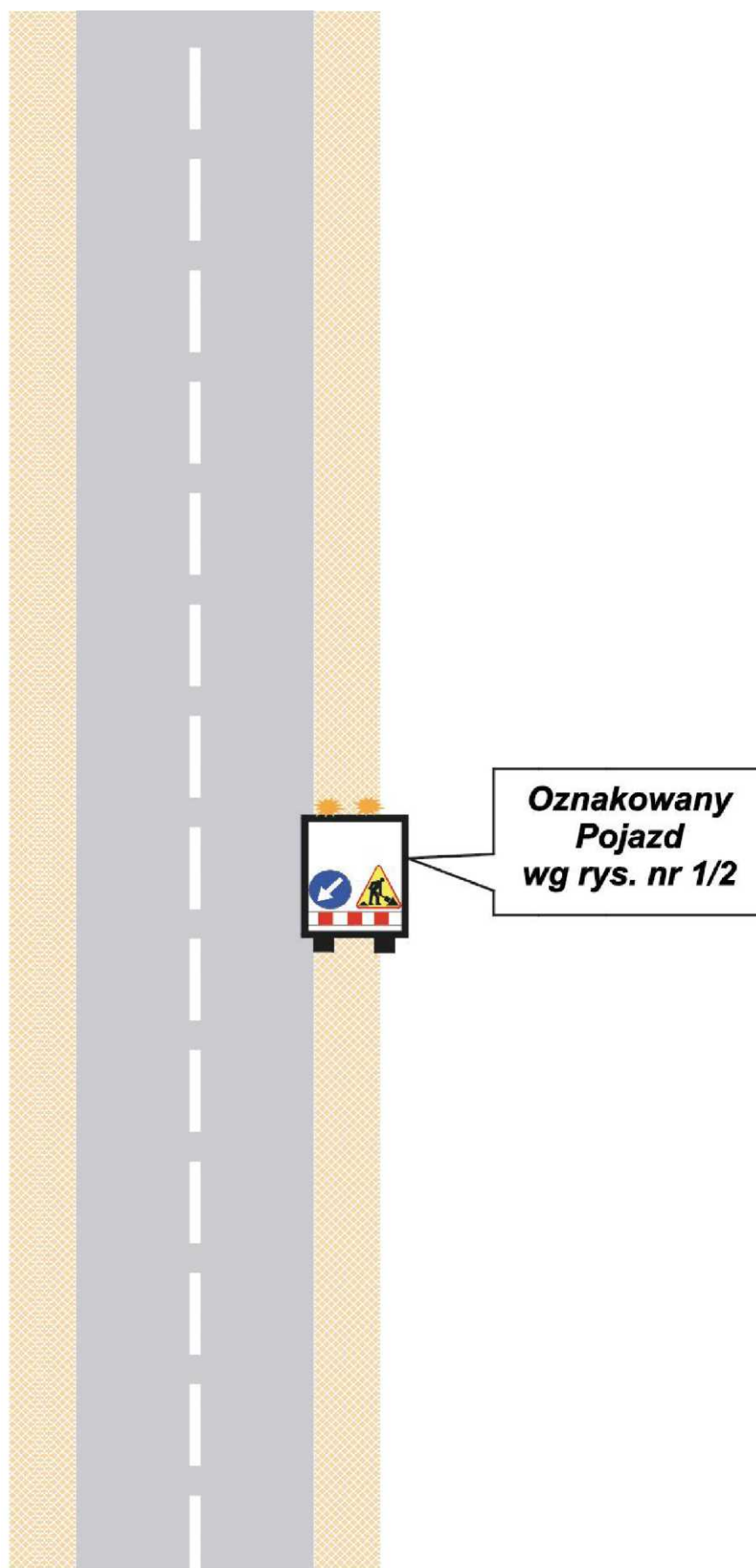
Rysunek 2. Schemat oznakowania pojazdu zespołu pracowników wykonujących czynności na drodze (samochód dostawczy/osobowy).



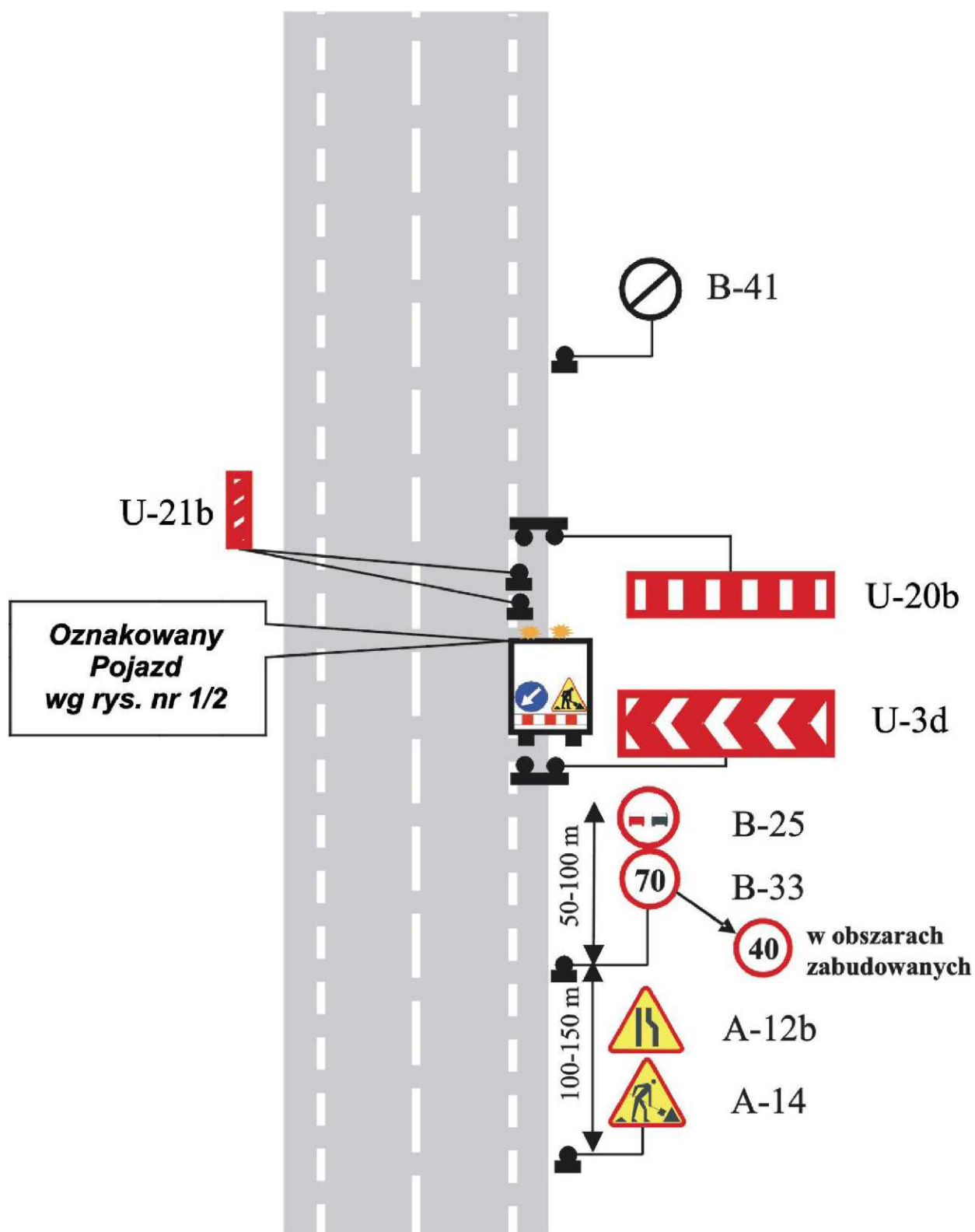
**Rysunek 3. Schemat prowadzenia ruchu pieszego przy całkowitym zajęciu chodnika.**



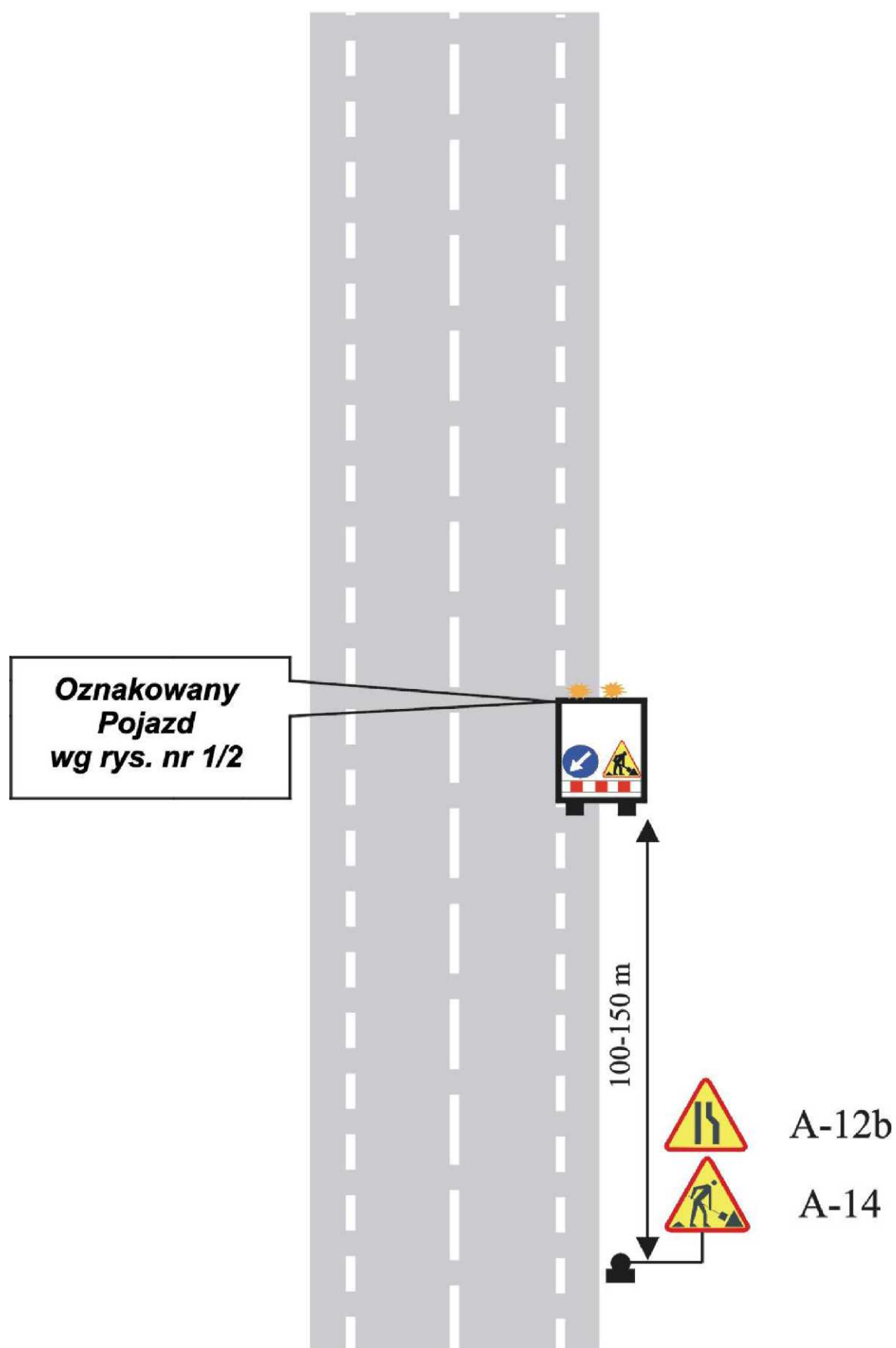
**Rysunek 4. Schemat organizacji ruchu przy zajęciu pobocza gruntowego podczas prowadzenia prac eksploatacyjnych.**



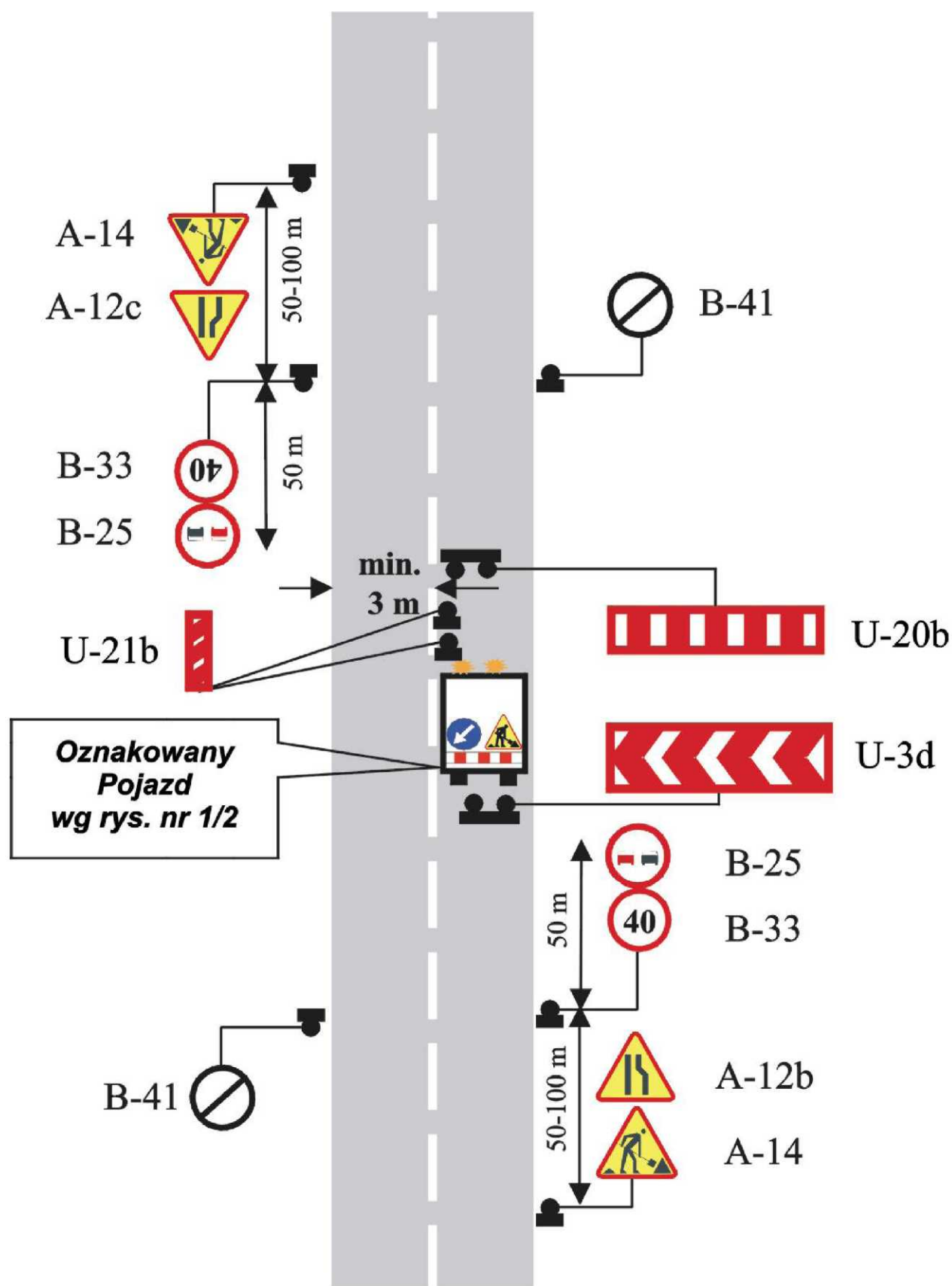
**Rysunek 5. Schemat organizacji ruchu przy zajęciu pobocza gruntowego podczas prowadzenia prac szybkopostępujących.**



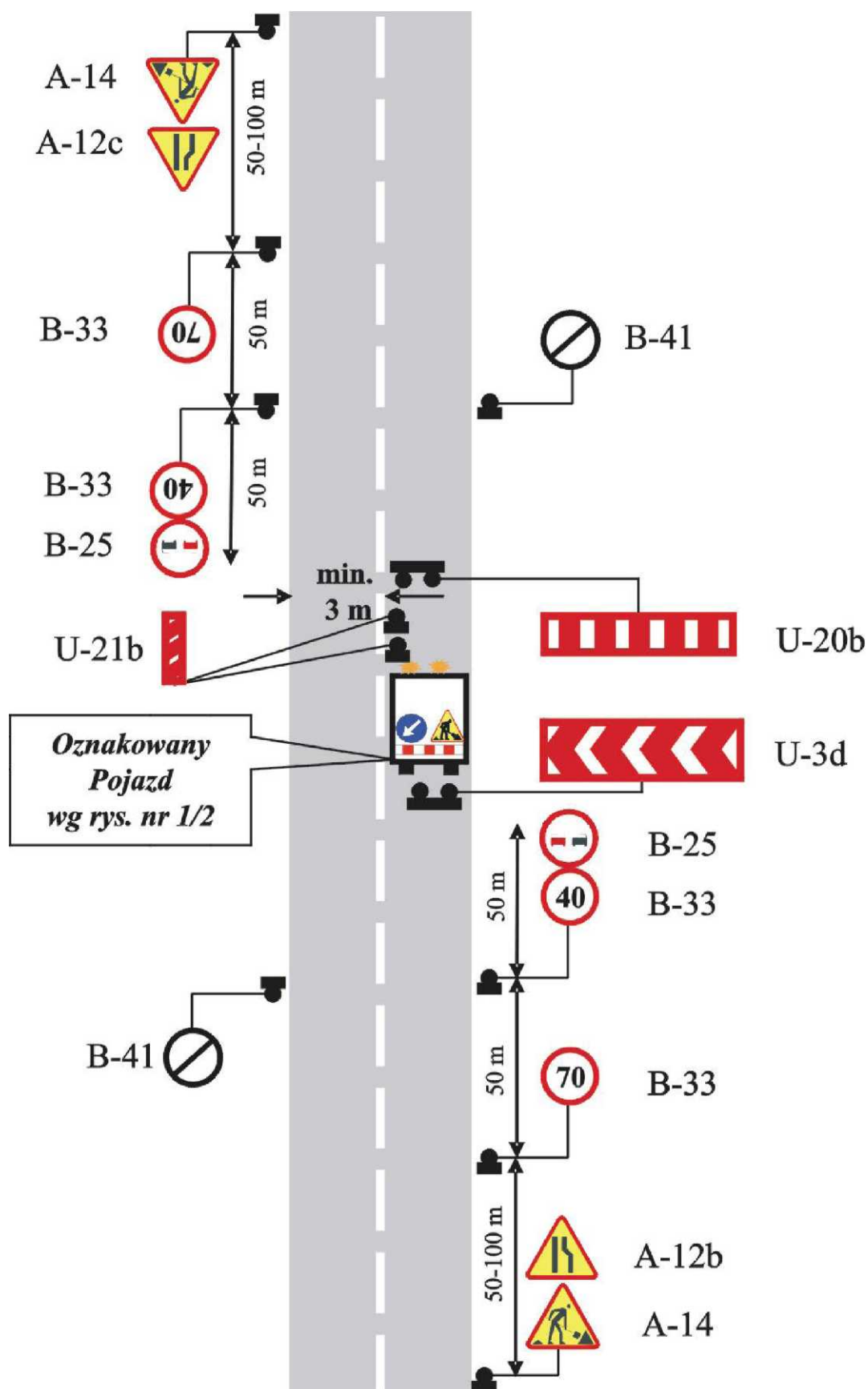
Rysunek 6 Schemat organizacji ruchu przy zajęciu pobocza bitumicznego na odcinku o dopuszczalnej prędkości powyżej 70 km/h przy wykonywaniu prac eksploatacyjnych.



Rysunek 7. Schemat organizacji ruchu przy zajęciu pobocza bitumicznego na odcinku o dopuszczalnej prędkości powyżej 70 km/h przy wykonywaniu prac szybkopostępujących.

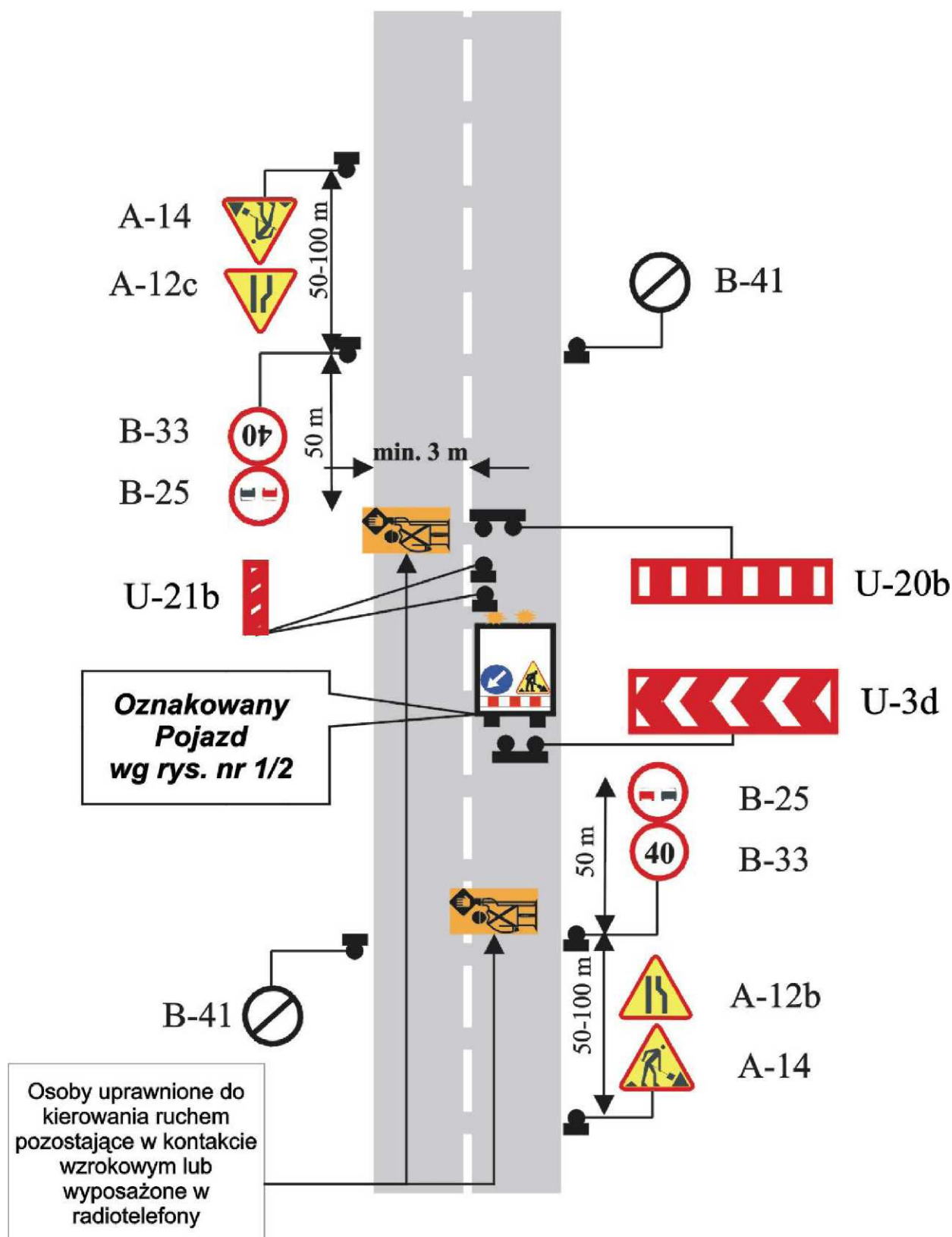


Rysunek 8. Schemat organizacji ruchu przy jednostronnym zajęciu jezdni i prowadzeniu ruchu wahadłowego na odcinku o dopuszczalnej prędkości równej lub niższej od 70 km/h i natężeniu ruchu < 200 pojazdów rzeczywistych/godzinę.

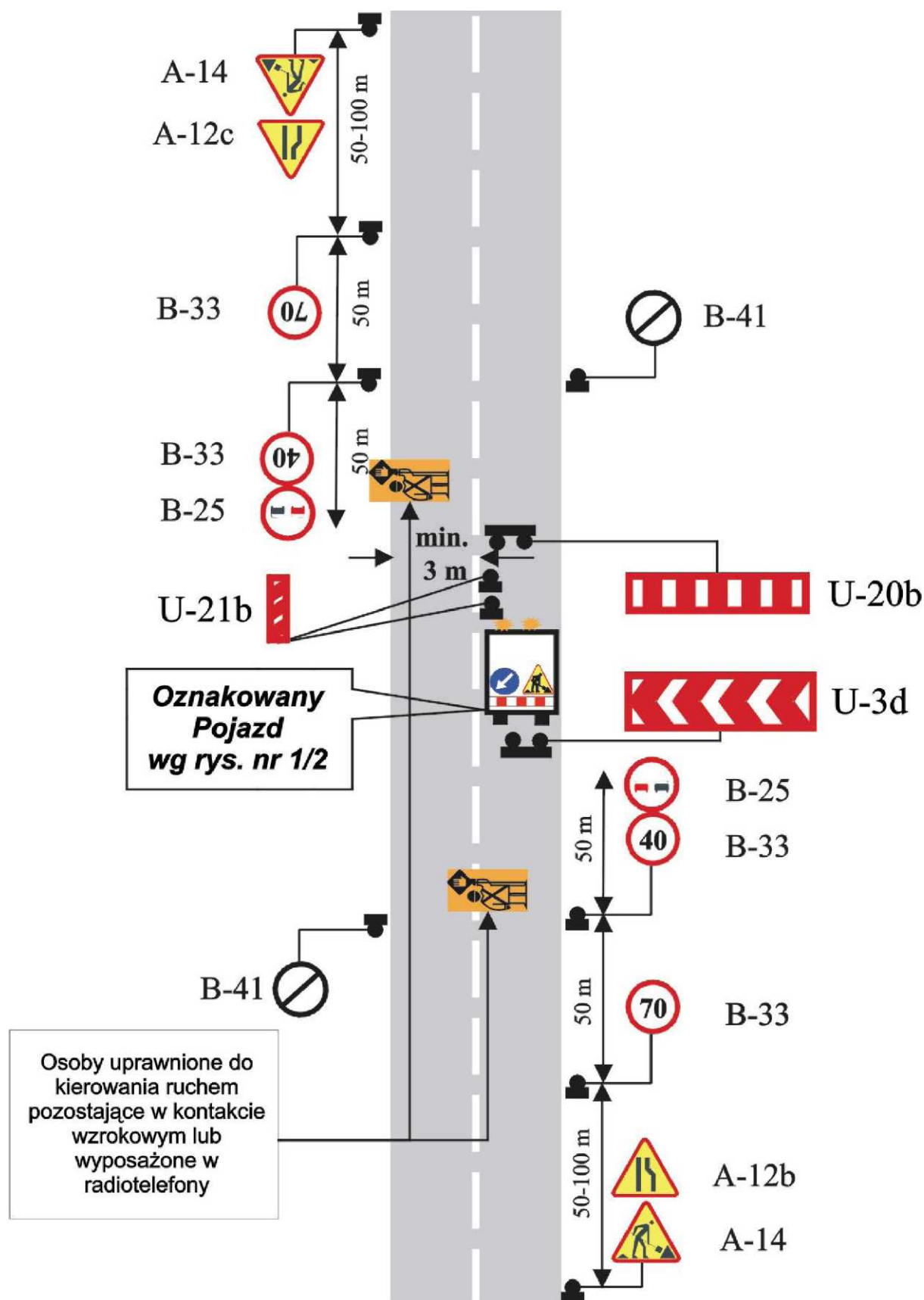


Rysunek 9. Schemat organizacji ruchu przy jednostronnym zajęciu jezdni i prowadzeniu ruchu wahadłowego na odcinku o dopuszczalnej prędkości powyżej 70 km/h i natężeniu ruchu < 200 pojazdów rzeczywistych/godzinę.

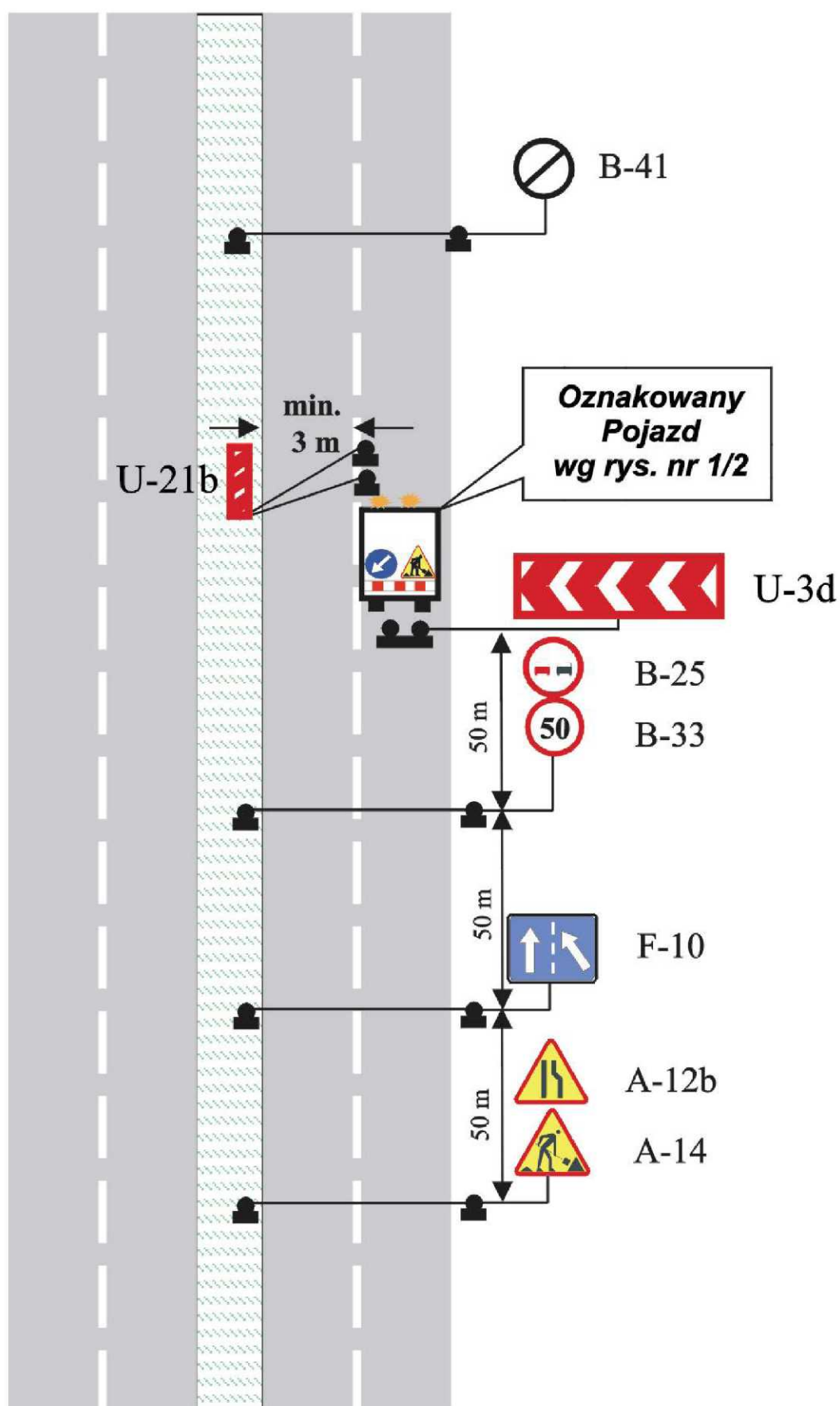




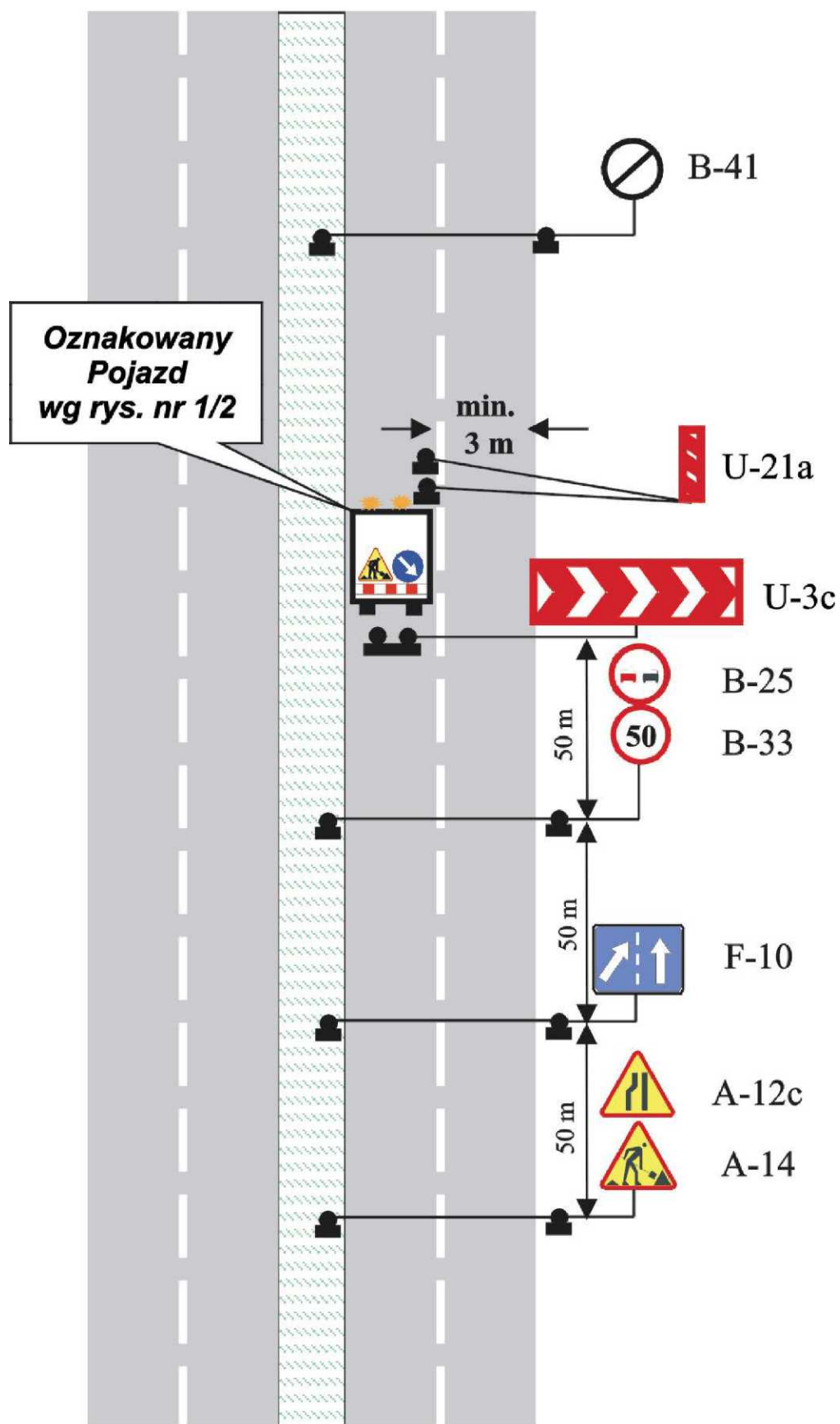
Rysunek 10. Schemat organizacji ruchu przy jednostronnym zajęciu jezdni i prowadzeniu ruchu wahadłowego na odcinku o dopuszczalnej prędkości niższej od 70 km/h i natężeniu ruchu > 200 pojazdów rzeczywistych/godzinę.



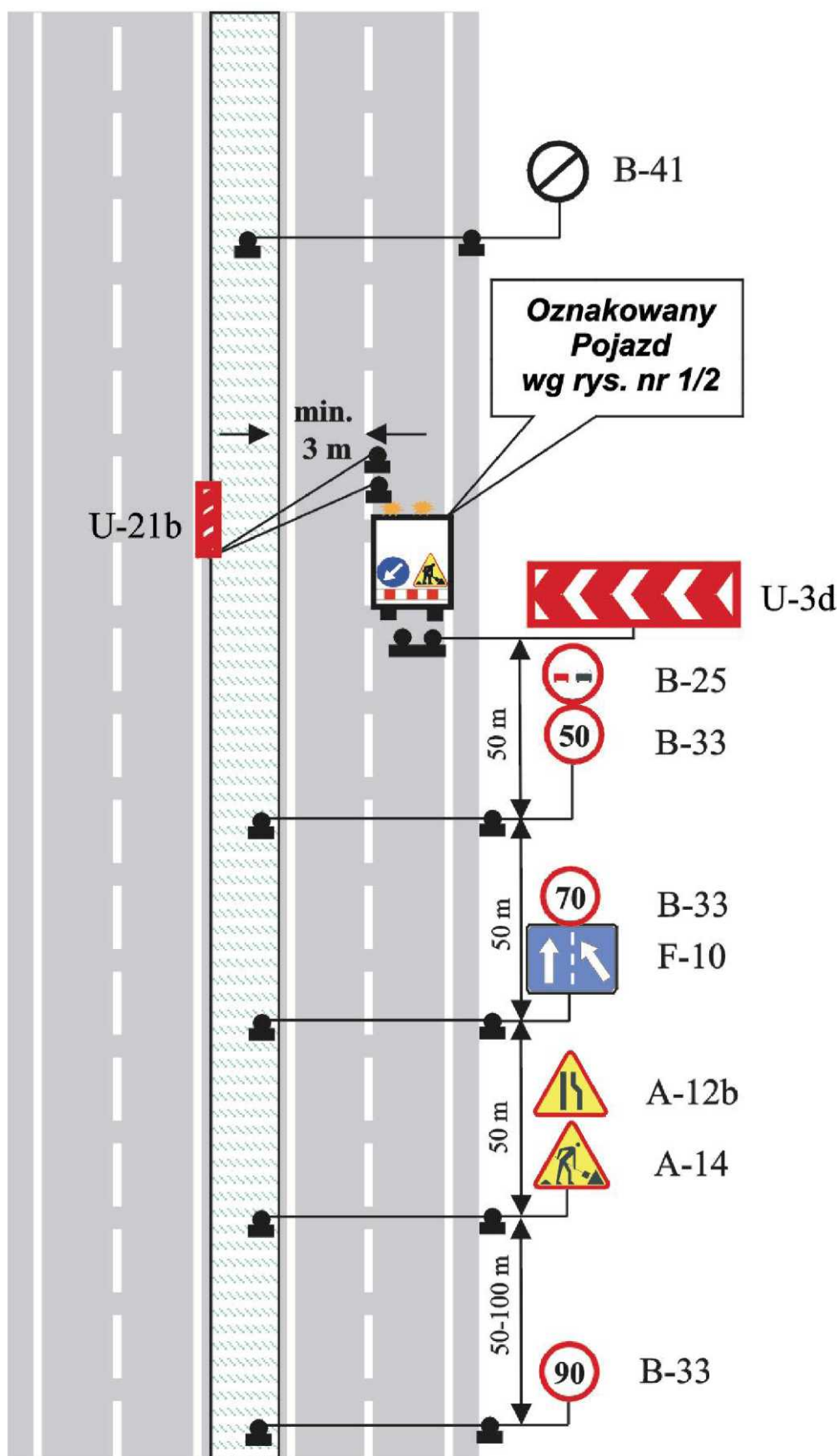
Rysunek 11. Schemat organizacji ruchu przy jednostronnym zajęciu jezdni i prowadzeniu ruchu wahadłowego na odcinku o dopuszczalnej prędkości powyżej 70 km/h i natężeniu ruchu > 200 pojazdów rzeczywistych/godzinę.



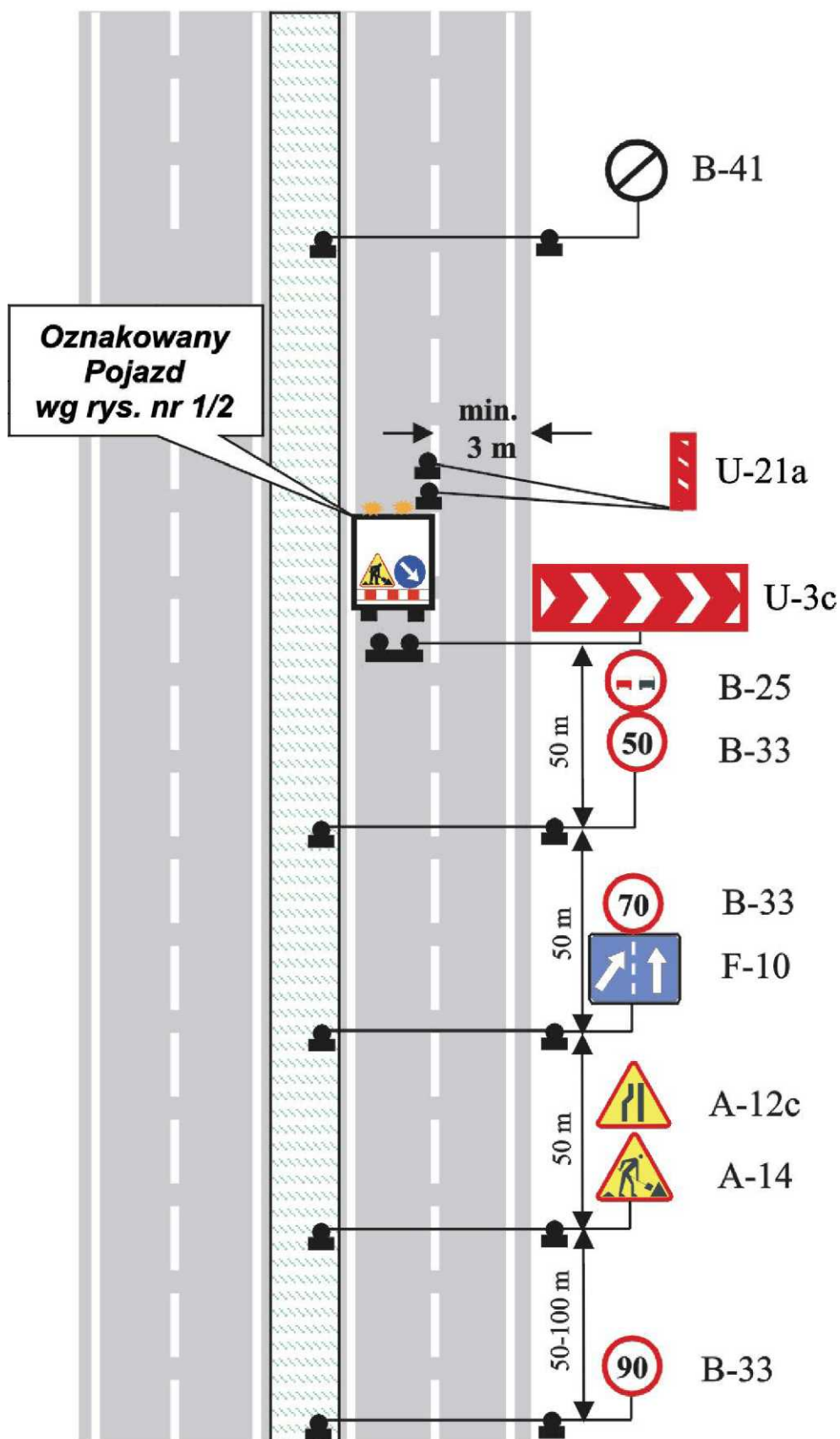
**Rysunek 12. Schemat organizacji ruchu przy zajęciu prawego pasa jezdni drogi dwujezdniowej na odcinku o dopuszczalnej prędkości równej lub niższej od 70 km/h.**



Rysunek 13. Schemat organizacji ruchu przy lewostronnym zajęciu jezdni drogi dwukierunkowej na odcinku o dopuszczalnej prędkości równej lub niższej od 70 km/h.

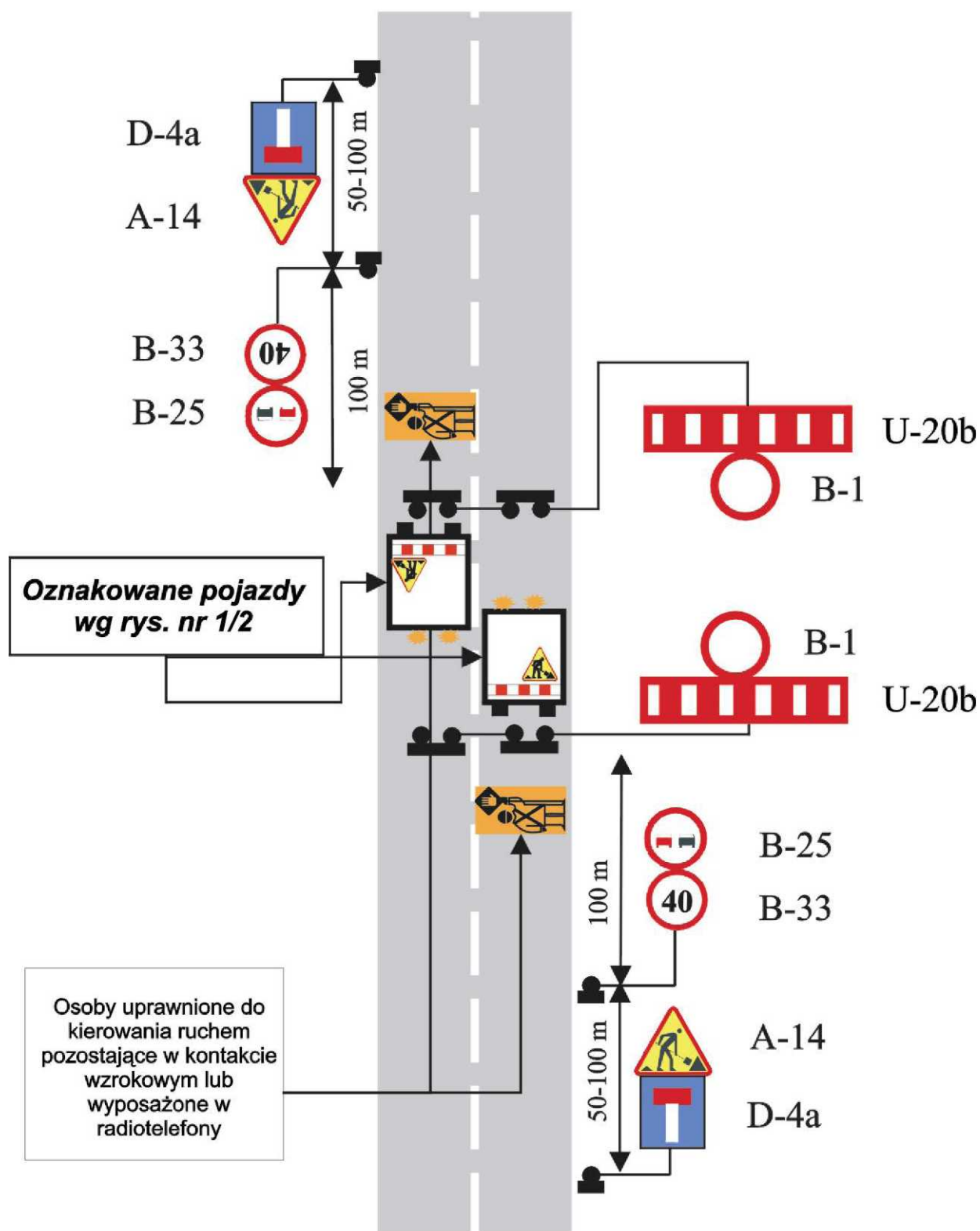


Rysunek 14. Schemat organizacji ruchu przy zajęciu prawego pasa jezdni dwujezdniowej drogi samochodowej na odcinku o dopuszczalnej prędkości równej 110 km/h.

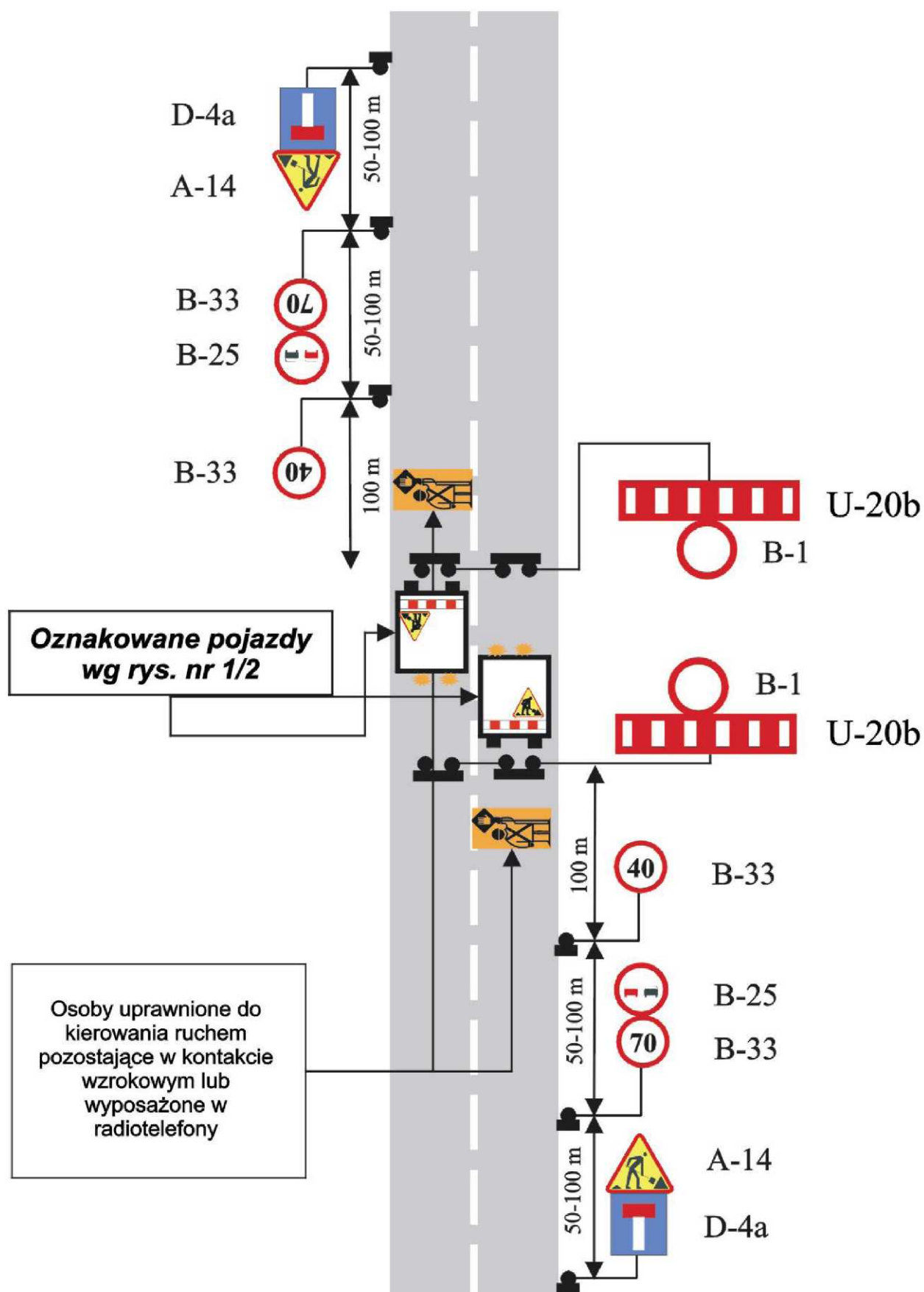


Rysunek 15. Schemat organizacji ruchu przy lewostronnym zajęciu jezdni dwukierunkowej rogi samochodowej na odcinku o dopuszczalnej prędkości równej 110 km/h.



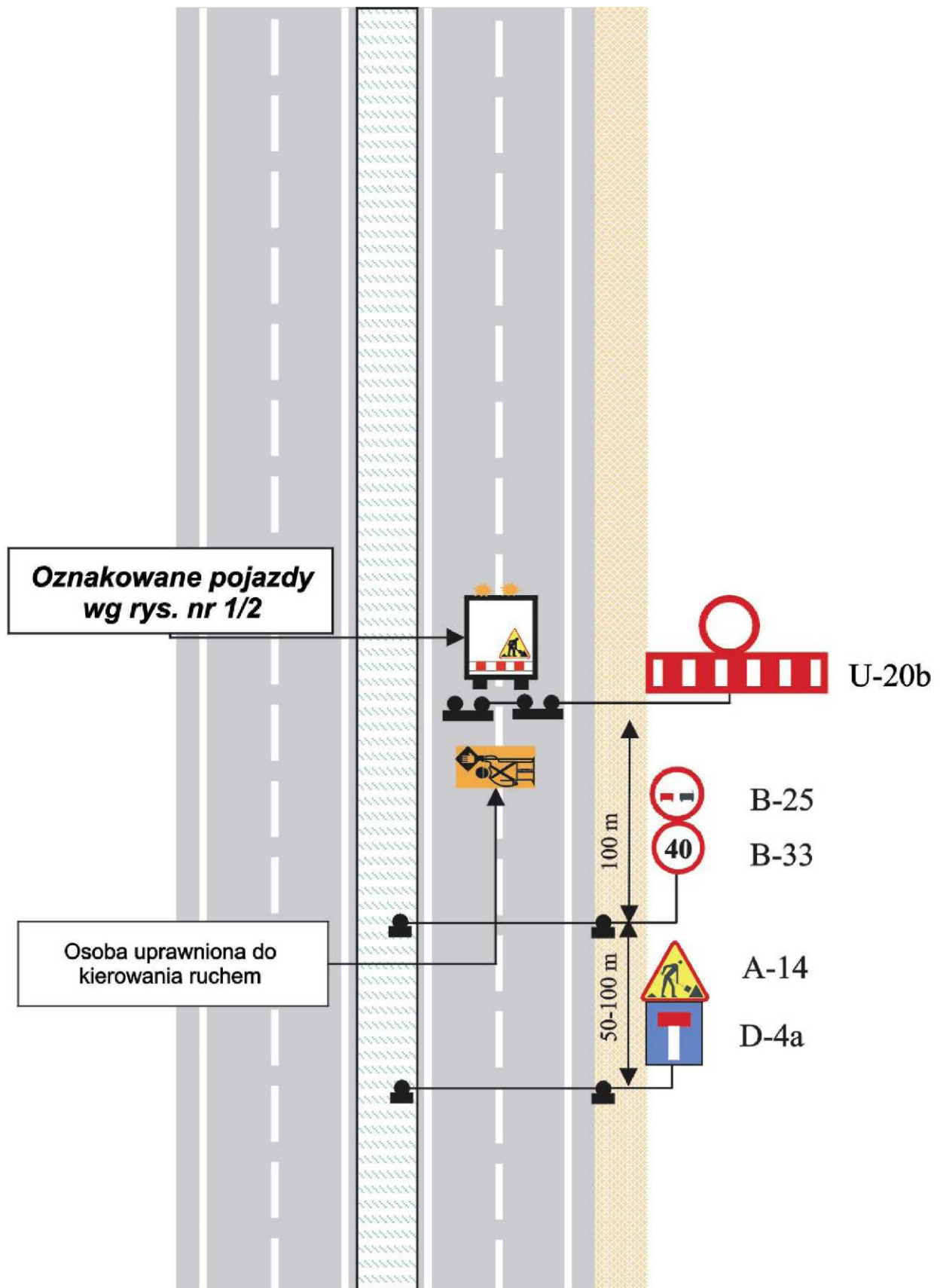


Rysunek 16. Schemat organizacji ruchu przy całkowitym zajęciu jezdni i wstrzymanie ruchu na odcinku o dopuszczalnej prędkości równej lub niższej od 70 km/h.

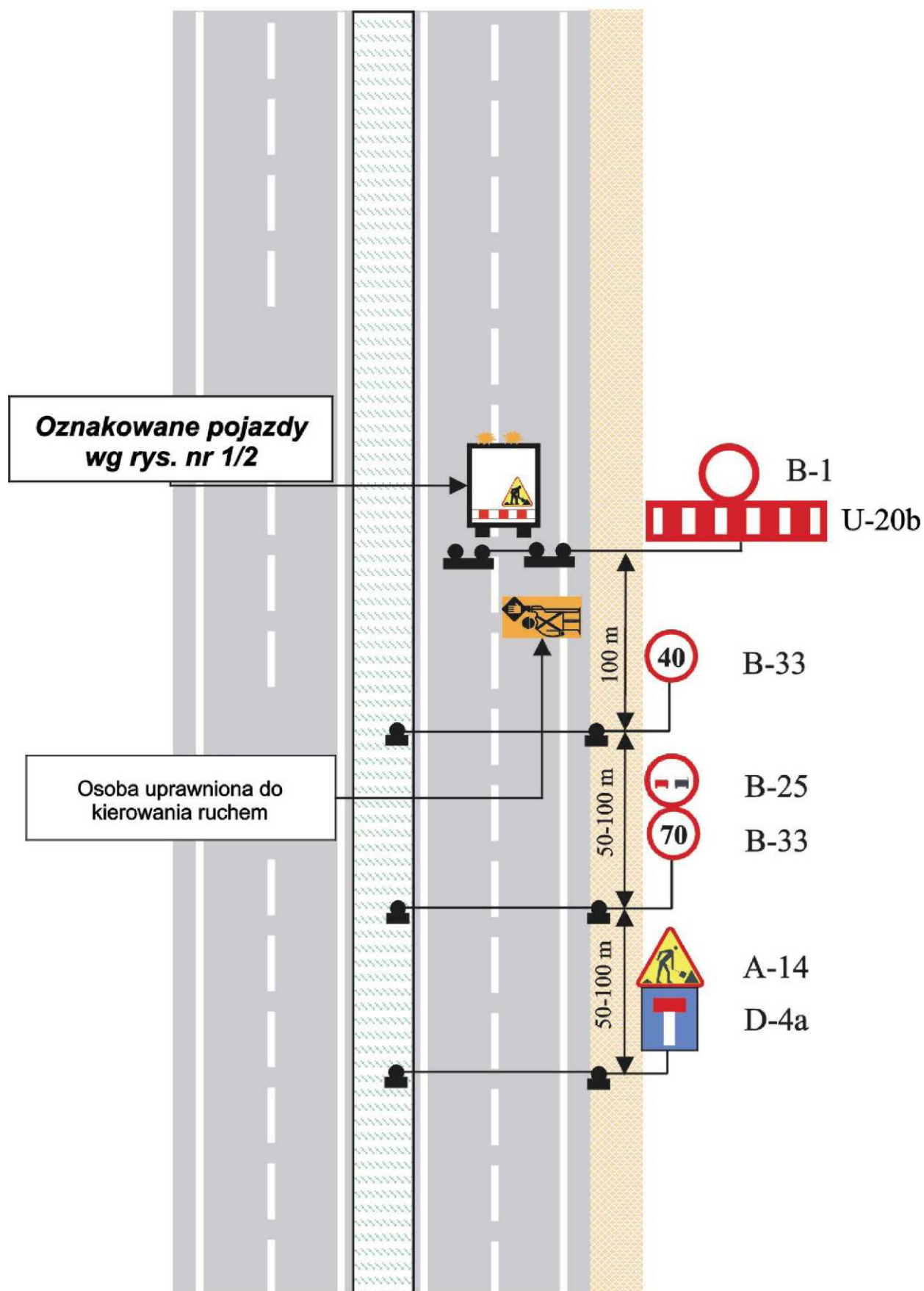


Rysunek 17. Schemat organizacji ruchu przy całkowitym zajęciu jezdni i wstrzymaniu ruchu na odcinku o dopuszczalnej prędkości wyższej od 70 km/h.





Rysunek 18. Schemat organizacji ruchu przy całkowitym zamknięciu jezdni drogi dwujezdniowej na odcinku o dopuszczalnej prędkości równej lub niższej od 70 km/h.



Rysunek 19. Schemat organizacji ruchu przy całkowitym zajęciu jezdni i wstrzymaniu ruchu na odcinku o dopuszczalnej prędkości wyższej od 70 km/h.

**Załącznik A. Wzór wniosku o zajęcie pasa drogowego.**

....., dnia

(Pieczęć Wykonawcy)

**Zarząd Drogi**

**WNIOSEK**

o wydanie decyzji zezwalającej na zajęcie pasa drogowego drogi nr /ulicy nr .....

(nazwa drogi/ulicy) ..... w celu prowadzenia robót .....

(rodzaj robót)

1. Pełna nazwa i adres Inwestora:
2. Pełna nazwa i adres Wykonawcy:
3. Pełna nazwa i adres Podwykonawcy w zakresie przejścia pod jezdnią (jeśli występuje):
4. Dane osoby odpowiedzialnej za wykonanie przejścia pod drogą - zjazdu\*:
5. Określenie technologii przejścia pod drogą:
6. Dane osoby odpowiedzialnej za prowadzenie robót - kierownika budowy:
7. Dane Inspektora nadzoru inwestorskiego:
8. Lokalizacja robót:  
droga krajowa nr .., km .., miejscowość .., ulica ..
9. Rodzaj i zakres planowanych robót oraz wyszczególnienie elementów pasa drogowego przewidzianych do zajęcia:  
  
Wyliczenie powierzchni zajęcia:  
jezdni ..m<sup>2</sup>  
chodników ..m<sup>2</sup>  
poboczy ..m<sup>2</sup>  
skarp ..m<sup>2</sup>  
inne ..
10. Okres zajęcia pasa drogowego:  
od dnia ..do dnia ..

**Za okres zajęcia pasa drogowego uważa się okres od dnia przekazania placu budowy do dnia przywrócenia pasa drogowego do stanu poprzedniego lub zakończenia robót odtworzeniowych lub budowlanych wymienionych w decyzji na zajęcie pasa drogowego oraz dostarczenie geodezyjnej inwentaryzacji powykonawczej potwierdzającej zgodność wykonanych robót z dokumentacją i warunkami decyzji. Dokumentem potwierdzającym zakończenie robót w pasie drogowym jest podpisanie przez przedstawiciela zarządu drogi protokołu odbioru.**

11. Pełna nazwa i adres przyszłego użytkownika - właściciela urządzenia lub obiektu zlokalizowanego w pasie drogowym

12. Numer i data uzgodnienia dokumentacji projektowej.

13. Numer i data wydania pozwolenia na budowę ( jeśli jest wymagane ).

Potwierdza się przyjęcie robót naprawczych ( jezdni, chodnika i innych elementów pasa drogowego ) w terminie jak na odwrocie:

(nazwa przedsiębiorstwa)

14. Dane osoby odpowiedzialnej za prawidłowe oznakowanie robót prowadzonych w pasie drogowym

(Podpis osoby składającej wniosek)

Załączniki do wniosku:

1. Dokumentację techniczną z oryginałami uzgodnień - do wglądu.
2. Zobowiązanie Inwestora (Użytkownika) do przełożenia lub zabezpieczenia urządzeń na własny koszt na wezwanie zarządu drogi w przypadku przebudowy pasa drogowego.
3. Projekt organizacji ruchu na czas robót zaopiniowany we właściwej Komendzie Policji oraz zatwierdzony przez organ zarządzający ruchem na drodze.
4. Upoważnienie do działania w imieniu Inwestora (jeżeli wniosek składa Wykonawca).
5. Harmonogram robót prowadzonych w pasie drogowym.

**Uwaga: przy obliczaniu powierzchni zajętego pasa drogowego należy brać pod uwagę cały plac budowy tj. miejsce wykopu, odkładu urobku, składowania materiałów, miejsce pracy sprzętu, miejsce posadowienia barakowozu itp.**

## Załącznik B. Wzór decyzji na zajęcie pasa drogowego.

### DECYZJA

Na podstawie art. 20 pkt. 8, art. 40 ust. 1 - 7, ust. 10 - 13 oraz ust. 15 Ustawy z dnia 21 marca 1985r. o drogach publicznych (tekst jedn. Dz. U. Nr 71 poz. 838 z 2000 r. z późn. zm.), odpowiednich przepisów Rozporządzenia Ministra Infrastruktury z dnia 31 maja 2004 r. w sprawie wysokości stawek opłat za zajęcie pasa drogowego dróg, których zarządcą jest Generalny Dyrektor Dróg Krajowych i Autostrad (Dz. U. Nr 129, poz. 1369), odpowiednich przepisów Rozporządzenia Rady Ministrów z dnia 1 czerwca 2004 r. w sprawie określenia warunków udzielania zezwoleń na zajęcie pasa drogowego (Dz. U. Nr 140, poz. 1481) oraz art. 104 Ustawy z dnia 14 czerwca 1960 r. Kodeks Postępowania Administracyjnego (Dz. U. Nr 98, poz. 1071 z 2000 r. z późn. zm.)

**po rozpatrzeniu wniosku złożonego przez .....**

**z dnia ..... działającego z upoważnienia Inwestora - .....**

**w sprawie:** o wydanie decyzji zezwalającej na zajęcia pasa drogowego w celu prowadzenia robót związanych z ...

**1. Zezwalam .....**

na zajęcie pasa drogowego drogi .....w związku z wykonaniem .....

zgodnie z uzgodnionym projektem ..... z dnia .....  
w okresie od .....do .....

**2. Nakładam na .....** opłatę za .....

**3. Ustalam warunki wykonywania robót (przykładowe):**

- a) *Przed przystąpieniem do robót należy zlecić uprawnionemu geodecie wytyczenie i zastabilizowanie w terenie trasy urządzenia w obrębie pasa drogowego.*
- b) *Głębokość posadowienia rur ochronnych należy umieścić min. 1,50m poniżej poziomu jezdni.*
- c) *Zabrania się składowania materiałów oraz ziemi z wykopów na jezdni i poboczu drogi.*
- d) *Zabrania się postoju pojazdów na jezdni i poboczu.*
- e) *Wykopy robocze należy zabezpieczyć w sposób trwały zaporą zabezpieczającą w kolorze biało-czerwonym.*
- f) *Pas drogowy po wykonanych pracach doprowadzić do stanu poprzedniego pod względem technicznym i estetycznym.*

**Inwestorem robót jest ....**

**Wykonawcą robót jest ....**

Osoba odpowiedzialna za prowadzenie robót - Kierownik robót ....., (tel.....)  
zobowiązany jest do **powiadomienia przed rozpoczęciem robót .....** o zamiarze przystąpienia do ich wykonania.

**Nadzór** z upoważnienia zarządu drogi pełnić będzie .....  
tel.....Po zgłoszeniu przez **Wykonawcę** gotowości do rozpoczęcia robót, nastąpi protokolarne przekazanie placu budowy przez .....

**Brak uiszczenia opłaty za zajęcie pasa drogowego, niedopełnienie formalności związanych z przekazaniem placu budowy oraz przekroczenie terminu robót w stosunku do terminu określonego w decyzji traktowane będzie jako samowolne zajęcie pasa drogowego, łącznie z wynikającymi z tego tytułu sankcjami.**

**Za wszelkie kolizje z uzbrojeniem podziemnym zlokalizowanym w pasie drogowym, które będą wynikiem prowadzenia prac odpowiada Wykonawca robót.**

**Inwestor** zobowiązany jest do wykonania geodezyjnej ewidencji wykonanych robót zgodnie z Rozporządzeniem Ministra Gospodarki Przestrzennej i Budownictwa z dn. 26 sierpnia 1991 r. w sprawie szczegółowych zasad i trybu zakładania i prowadzenia ewidencji sieci uzbrojenia terenu oraz uzgodnień i współdziałania w tym zakresie. Inwentaryzację powykonawczą należy dostarczyć do ..... w dniu podpisania protokołu odbioru pasa drogowego.

**Inwestor** ponosi odpowiedzialność za stan wykonywanych robót w pasie drogowym w okresie gwarancyjnym tj. przez trzy lata od dnia podpisania protokołu odbioru końcowego. W tym czasie wszelkie roszczenia zarządcy drogi odnośnie stanu technicznego pasa drogowego będą kierowane do **Inwestora**.

Po zakończeniu budowy i uporządkowaniu terenu **Wykonawca** zgłosi zarządcy drogi pas drogowy do odbioru. Odbioru należy dokonać w terenie z zachowaniem formy protokolarnej.

**Warunkiem dokonania odbioru jest przekazanie zarządcy drogi geodezyjnej dokumentacji powykonawczej wykonanych robót w pasie drogowym.**

Ustaloną opłatę za umieszczenie w pasie drogowym urządzenia obcego w kwocie .....zł (słownie: ..... złotych) należy wpłacić na konto w ..... w terminie 14 dni po otrzymaniu niniejszej decyzji.

### U Z A S A D N I E N I E

Zezwolenie wydane na podstawie uzgodnienia nr ..... z dnia .....

**Wyliczenie opłat za zajęcie pasa drogowego:**

**1/ DANE:** Pow. (m<sup>2</sup>) Początek - Koniec Dni

Urządzenia obce (poza terenem zabudowanym) 1  
(umieszczenie w pasie drogowym)

#### **2/ WYLICZENIE:**

Urządzenie obce w pasie drogowym w terenie zabudowanym:

( .....m x .....m) x .....zł/m<sup>2</sup> = ..... zł

Opłata ogółem za umieszczenie urządzenia obcego w pasie drogowym: .....zł.

(słownie: .....zł.)

### POU C Z E N I E

Strona niezadowolona z niniejszej decyzji może zwrócić się z wnioskiem o ponowne rozpatrzenie sprawy do ..... w terminie czternastu dni od dnia doręczenia decyzji.

*Pobrano opłatę skarbową:*

*15,00 zł za upoważnienie,*

*5,00 zł za wniosek.*

**Załącznik C. Wzór projektu organizacji i zabezpieczenia ruchu.**

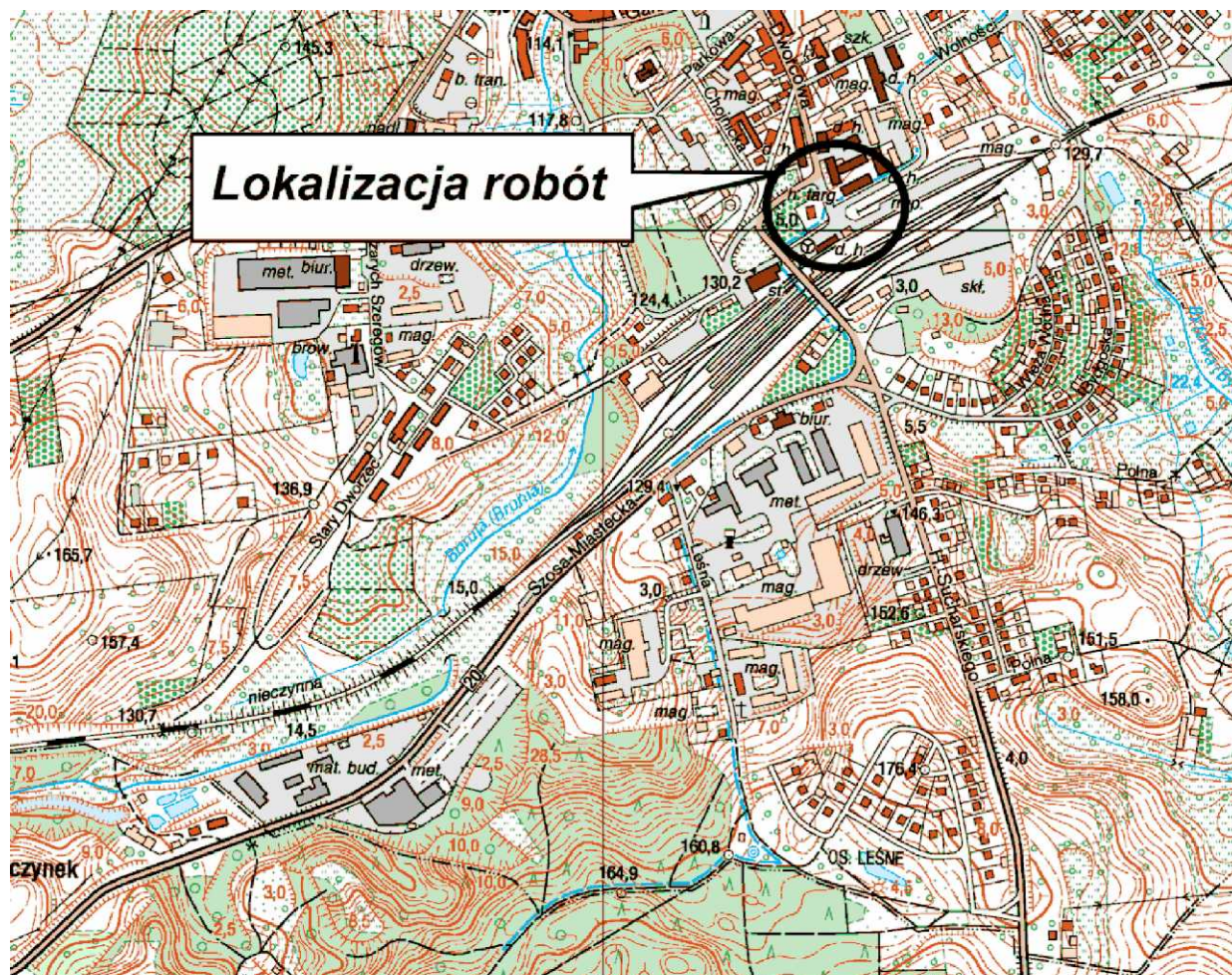
# **PROJEKT**

**ORGANIZACJI I ZABEZPIECZENIA RUCHU W  
ZWIĄZKU Z ROZBIÓRKĄ CHODNIKA I  
DEMONTAŻEM MASZTU OŚWIETLENIOWEGO**



## 1. Podstawa opracowania

- Rozporządzenie Ministrów Infrastruktury oraz Spraw Wewnętrznych i Administracji z dnia 31 lipca 2002 r. w sprawie znaków i sygnałów drogowych (Dz.U. Nr 170 poz.1393 z późn. zm.)
- Rozporządzenie Ministra Infrastruktury z dnia 3 lipca 2003 r. w sprawie szczegółowych warunków technicznych dla znaków i sygnałów drogowych oraz urządzeń bezpieczeństwa ruchu drogowego i warunków ich umieszczania na drogach (Dz.U.03.220.2181 z późn. zm.)



Plan sytuacyjny w skali 1:10 000

## 2. Przedmiot opracowania

Przedmiotem niniejszego opracowania jest projekt organizacji ruchu na czas prowadzenia robót związanych z rozbiórką chodnika i demontażem masztu oświetleniowego na skrzyżowaniu ulic Wolności i Dworcowej.

## 3. Opis rozwiązania

Przewiduje się realizację robót przy częściowym zajęciu jezdni ulic Dworcowej i Wolności. i całkowitym zajęciu chodnika.

Oznakowanie zawężenia jezdni pokazano na załączonym planie sytuacyjnym w skali 1:1000. Mając na uwadze fakt, że rozbierany chodnik nie stanowił elementu żadnego ciągu pieszego (pozostałość po modernizacji dojazdu do kolejowej rampy przeładunkowej) nie wprowadzono zmian w organizacji ruchu pieszego.



#### 4. Materiały

Znaki pionowe należy wykonać na podkładzie z blachy ocynkowanej z folii odblaskowej I generacji o wymiarach zgodnych z grupą wielkości „**duże**” wg warunków technicznych dla znaków i sygnałów drogowych oraz urządzeń bezpieczeństwa ruchu drogowego i warunków ich umieszczania na drogach. Znaki powinny posiadać aktualną aprobatę techniczną wydaną przez Instytut Badawczy Dróg i Mostów w Warszawie.

#### 5. Zestawienie oznakowania

A-12c - 3 szt.

A-14 - 3 szt.

U-3d - 1 szt.

U-21a - 1 szt.

U-21b - 3 szt.

