

Program funkcjonalno-użytkowy

Z rodziną na piknik w Białymstoku. Rodzinne tereny piknikowe.

Budżet Obywatelski 2019

Miejsce piknikowe na osiedlu Bacieczki

Zamawiający: MIASTO BIAŁYSTOK
ul. Słonimska 1
15-950 Białystok

CPV 45 21 21 40 - 9 Roboty budowlane w zakresie obiektów rekreacyjnych

CPV 71 32 00 00 - 7 Usługi inżynierskie w zakresie projektowania

I. Część opisowa

II. Mapa pogładowa terenu inwestycji

Opracowała: Joanna Daszuta
maj 2019 r.

I. Część opisowa

1. Opis ogólny przedmiotu zamówienia

Na osiedlu Bacieczki na działce gminnej o nr ewid. geod. 507/4, obręb 1- Bacieczki, należy zaprojektować i wykonać miejsce piknikowe składające się z: altany, stanowisk do ustawienia grilli przenośnych, stanowisk piknikowych, ogrodzonego placu zabaw, elementów małej architektury wraz z oświetleniem i monitoringiem.

Teren przeznaczony pod inwestycję jest nieogrodzony, kształtem zbliżony do trójkąta. Od południowej granicy część działki wygrodził na swoje potrzeby właściciel sąsiedniej posesji (pas szerokości ok. 3 m i długości ok. 51 m; nie wchodzi on w zakres zadania). Na działce znajdują się 3 słupy linii elektrycznej napowietrznej bez lamp oświetleniowych (wzdłuż ul. gen. Kleberga). W północno-wschodniej części działki na utwardzonym terenie o powierzchni ok. 2 x 2 m jest miejsce pamięci. W południowo zachodniej części działki - niekontrolowane wysypisko gruzu porośnięte krzakami.

Przedmiotem zamówienia jest **opracowanie koncepcji zagospodarowania terenu i dokumentacji projektowej wielobranżowej oraz wykonanie robót budowlanych w zakresie:**

1) usunięcia:

- warstwy humusu z wywiezieniem (gr. ok. 0,3 m na powierzchni ok. 100 m²),
- niekontrolowanego wysypiska gruzu, płyt betonowych i śmieci z wywiezieniem (ok. 60 m³),
- krzewów i 4 szt. drzew (po uzyskaniu decyzji zezwalającej na wycinę),

2) dostawy i montażu:

- altany wraz z wyposażeniem,
- stanowisk piknikowych,
- urządzeń placu zabaw,
- urządzeń małej architektury (ławek, koszy, stojaków na rowery),
- tablic,

3) budowy:

- ogrodzenia terenu placu zabaw,
- instalacji oświetlenia zewnętrznego,
- instalacji monitoringu,

4) wykonania:

- stanowisk do grilli przenośnych,
- nawierzchni z kostki betonowej w obrzeżach betonowych pod altanę, przenośną toaletę i pojemniki na śmieci,
- nawierzchni bezpiecznej na terenie placu zabaw,
- przycinki drzew i krzewów,
- nasadzeń krzewów (żywopłoty),

5) uporządkowania terenu po zakończeniu robót.

2. Wymagania dotyczące przedmiotu zamówienia

2.1 Altana (1 szt.) w kształcie sześciokąta opisanego na okręgu o średnicy 6,0 m. Konstrukcja drewniana: słupy szt. 6 o śr. 20 cm z bala – drewno liściaste (dąb) okorowane, szlifowane, zabezpieczone przeciwgrzybiczne, malowane wodoodpornym lakierem

bezbarnym; montowane w podstawach metalowych. Fundamenty pod słupki punktowe, żelbetowe. Elementy dachu i więźby dachowej: murlata, krokwi, deska czołowa, jętki, łąty, deskowanie dachu wykonane z drewna iglastego; murlata zewnętrzna 1/2 bala o śr. 20 cm. Pozostałe elementy heblowane zabezpieczone przeciwgrzybicznie, malowane wodoodpornym lakierem bezbarwnym. Dach pokryty gontem bitumicznym imitującym gont drewniany; kąt nachylenia dachu do 35°. W altanie okrągły drewniany stół o śr. ok. 150 cm oraz 3 półkoliste ławki o szer. ok. 40 cm (drewno liściaste). Drewniane nóżki ławek i stołu zamontowane na podstawach metalowych, zakotwionych w stopach betonowych.

Pod altaną należy wykonać utwardzenie z kostki betonowej o gr. 6 cm na podsypce cementowo-piaskowej, w obrzeżach betonowych 8x30 cm, na ławie betonowej.

2.2 Stanowiska do grilli przenośnych (3szt.), o średnicy ok. 2 m, usytuowane w sąsiedztwie altanki, wykonane z kruszywa łamanego, utwardzonego, w obrzeżach betonowych profilowanych 8 x 30 cm, na ławie betonowej;

2.3 Stanowiska piknikowe (3szt.), o powierzchni użytkowej ok. 3 x 3 m każde, składające się z zadaszonego stolika i dwóch ławek; elementy zadaszenia, stolik, ławki wykonane z drewna liściastego, heblowanego (szlifowane), zabezpieczone przeciwgrzybicznie, malowane wodoodpornym lakierem bezbarwnym. Drewniane słupki, nóżki ławek i stołu montowane na podstawach metalowych, zakotwionych w stopach betonowych. Dach dwuspadowy, pokryty gontem bitumicznym imitującym gont drewniany (jak w altanie).

2.4 Plac zabaw

2.4.1 Nawierzchnia

W centralnej części działki należy wydzielić teren przeznaczony pod plac zabaw o wielkości ok. 100 m². Z całej powierzchni wydzielonego terenu należy usunąć warstwę humusu o gr. ok. 30 cm. Górną warstwę nawierzchni bezpiecznej placu zabaw wykonać zgodnie z zaleceniami producenta zabawek (nawierzchnia pierwszego wyboru z kruszywa – drobnego piasku o gr. ok. 30 cm) w obrzeżach betonowych na ławie betonowej.

2.4.2 Ogrodzenie o długości ok. 40 m.; systemowe, panelowe o wysokości przęsła ok. 1,20 i długości do 2,50 m, z oczkami o wym. 5x20 cm, wykonane z drutów pionowych o średnicy 6 mm i podwójnych drutów poziomych o średnicy 8 mm, montowane do słupków wg wybranego systemu producenta. W ogrodzeniu należy przewidzieć 2 furtki rozwierane o szer. ok 1,2 m na zawiasach samozamykalnych, z klamkami, z zintegrowanym mechanizmem zamkowo bębnowym. Wszystkie elementy ogrodzenia: słupki przęsła i bramki, łączniki itd. - ocynkowane ogniowo i malowane proszkowo w kolorze zielonym; cokół ogrodzenia prefabrykowany.

2.4.3 Urządzenia placu zabaw

Na wyznaczonym terenie należy zamontować następujące urządzenia:

a) huśtawka podwójna (1szt.) metalowa wykonana ze stali nierdzewnej lub ocynkowanej ogniowo, pomalowanej proszkowo dla zabezpieczenia przed warunkami atmosferycznymi; o jednej osi obrotu; dwa siedziska z mocnego tworzywa sztucznego (jedno w kształcie deseczki, drugie kubelkowe), zawieszane osobno na belce poprzecznej ze stali nierdzewnej za pomocą łańcuchów ze stali nierdzewnej; urządzenie zabetonowane w podłożu;

b) bujak sprężynowy samochód i kurka (2 szt.) wykonanie z płyty polietylenowej HDPE odpornej na działanie czynników atmosferycznych; metalowe elementy (sprężyna o średnicy 20 mm) ze stali ocynkowanej ogniowo i malowanej proszkowo; podnózek i uchwyty ze stali nierdzewnej; zakończenia zaślepkami z tworzywa sztucznego; urządzenie zabetonowane w podłożu;

c) zjeżdżalnia wolnostojąca (1szt.) konstrukcja metalowa wykonana ze stali nierdzewnej lub ze stali ocynkowanej ogniowo, pomalowanej proszkowo dla zabezpieczenia przed warunkami atmosferycznymi; ślizg wykonany ze stali nierdzewnej lub ze stali ocynkowanej ogniowo lub z wytrzymałego tworzywa sztucznego odpornego na niekorzystne warunki atmosferyczne i wandalizm (do uzgodnienia z zamawiającym); elementy boczne wykonane z płyty HPL; nawierzchnia na stopniach antypoślizgowa; o min. wymiarach: długość ok. 2,40 m, szerokość ok. 0,70 m, wys. ok. 1,90 m; urządzenie zabetonowane w podłożu.

Urządzenia muszą posiadać certyfikat zgodności potwierdzający, że **spełniają wymagania bezpieczeństwa zawarte w polskich (i europejskich) obowiązujących normach bezpieczeństwa, wystawiony przez uprawnione podmioty.**

2.5 Elementy małej architektury

- a) ławki metalowo-drewniane (3szt.) o konstrukcji ze stali ocynkowanej ogniowo i malowanej proszkowo, z siedziskiem z desek (drewno liściaste) zabezpieczonych środkami przeciwgrzybicznymi i malowanych, o wymiarach ok. 160x35x40 cm; dwa elementy boczne w kształcie małej litery „h”; na fundamencie betonowym; produkt gotowy; grubość listew min. 5 cm;
- b) stojaki na rowery 5 – stanowiskowe (2szt.); o konstrukcji ze stali ocynkowanej, utrzymującej bezpiecznie rower w pionie; rozstaw stanowisk pozwalający na swobodne zaparkowanie rowerów niezależnie od ich wielkości i rodzaju; wymiary ok. 210x55x60 cm; zakotwienie w podłożu;
- c) kosze na śmieci (8 szt.) o pojemności 60 litrów; konstrukcja kosza wykonana ze stali ocynkowanej, lakierowanej proszkowo; wypełnienia z płyty HPL z nadrukiem imitującym drewno oraz elementami w kolorze szarym; o wymiarach: min. 40 x 40 cm i wysokości ok. 80 cm; na stałe zamontowany do podłoża.

2.6 Oświetlenie

W zakresie zamówienia jest uzyskanie w Zarządzie Dróg Miejskich Urzędu Miejskiego w Białymstoku zgody i warunków technicznych na tymczasowe zasilanie instalacji oświetleniowej miejsca piknikowego z instalacji oświetlenia ulicy gen. Kleberga.

Zaprojektowanie i wykonanie instalacji oświetlenia terenu składającej się z trzech słupów ulicznych o wys. 8 m [moc przyłączeniowa 3kW (1 faz.), przewidywane roczne zużycie ok. 1 500 kWh], z lampami ledowymi (5 szt.). Instalacja powinna zapewniać poziom oświetlenia umożliwiający komfortowe i bezpieczne użytkowanie terenu po zmroku. Włączanie/wyłączanie oświetlenia za pomocą zegara astronomicznego. Należy wykonać połączenia wyrównawcze. Zasilanie z szafki pomiarowej.

Zasilanie docelowe ze złącza kablowego, po uzyskaniu warunków technicznych przyłączenia oraz wybudowaniu przyłącza przez PGE (przełączenie zasilania jest w zakresie zamówienia). Wykonawca winien sporządzić i dostarczyć stosowne protokoły pomiarów stwierdzające, że wykonana instalacja spełnia niezbędne wymagania.

W ciągu miesiąca od powiadomienia przez zamawiającego o wykonaniu przyłącza przez PGE Dystrybucja S.A. w Białymstoku wykonawca dokona przełączenia zasilania oświetlenia oraz wykonana ewentualną dokumentację powykonawczą i wymagane przepisami pomiary. W celu wykonania pomiarów wykonawca zobowiązany będzie do podpisania umowy z PGE Obrót na dostawę energii elektrycznej. Wykonawca zgłosi zamawiającemu zakończenie robót. Odbiór tych robót nastąpi w terminie 7 dni od zgłoszenia. Po odbiorze docelowego zasilania oświetlenia umowa zawarta przez wykonawcę z PGE Obrót powinna zostać rozwiązana lub scedowana na użytkownika obiektu.

2.7 Monitoring

Przewidzieć szafkę w obudowie szczelnej metalowej (IP65/IP66) w wykonaniu zewnętrznym lakierowaną, na fundamencie, klasa ochronności II z miejscem na monitoring, wyposażoną w:

- dwa gniazda jednofazowe,
- przetwornicę obniżająco-podwyższającą napięcie według schematu 3 h pracy kamery i rejestratora (min. 8 kanałów),
- cyfrowy rejestrator min. 4-kanałowy (1 x BNC, 1 x HDMI, 1 x VGA, 1 x USB) TURBO HD DC 12V, z dyskiem min. 1 TB na 30 dniowy zapis, z możliwością współpracy z Internetem, z kurtyną elektroniczną, prędkość rejestracji min. 25 klatek/sek., interfejs sieciowy: 1 x Ethernet 10/100 Base-T (RJ-45),
- rejestrator z możliwością pracy w Internecie poprzez modem,
- zasilacz buforowy z akumulatorem bezobsługowym 17 Ah,
- grzałkę 90 W z termostatem,
- 3 kamery zwykłe, cyfrowe IP, z promiennikiem podczerwieni (widoczność w nocy do 80 m), zastosowanie zewnętrzne dzień/noc, obiektyw min. 2,8 mm, jakość obrazu min. 1280 x 720 pikseli 1MPx,
- osprzęt, akcesoria: przewody, komplet złączy-wtyków (HDMI).

Możliwość podłączenia mini monitora - dostarczyć monitor 7 calowy LCD lub LED, z rozdzielczością obrazu o odpowiedniej jakości, zapewniającej żywe kolory i czysty obraz przy najszerszym kącie widzenia w pionie i poziomie oraz umożliwiającej łatwą konfigurację kontrastu, koloru i jasności.

2.8 Zieleń

2.8.1 Należy zinwentaryzować drzewa i krzewy rosnące na przedmiotowej działce. Na wycinkę min. 4 drzew trzeba będzie uzyskać zgodę (uzyskanie zgody na wycinkę po stronie zamawiającego). Po stronie wykonawcy jest przygotowanie materiałów niezbędnych do złożenia stosownego wniosku i opracowanie projektu nasadzeń zastępczych, wykonanie wycinki 4 drzew oraz dokonanie niezbędnych przycinek pielęgnacyjnych drzew i krzewów.

2.8.2 Wzdłuż ul. gen. Kleberga, przed rowem, na odcinku o długości ok. 100 m należy dokonać nasadzeń krzewów pęcherznica kalinolistna, odm. *Diabolo i Luteus* o wysokości min. 40 cm – 100 szt., które utworzą wysoki żywopłot;

2.8.3 W północno wschodniej części działki (w rejonie miejsca pamięci) należy wydzielić teren rekreacyjny o pow. ok. 100 m² oraz oddzielić miejsce pamięci wysokim żywopłotem o długości ok. 20 m utworzonym z krzewów pęcherznica kalinolistna, odm. *Diabolo i Luteus* o wysokości min. 40 cm – 20 szt.

2.9 Utwardzenie pod toaletę przenośną oraz kontenery na śmieci

Należy wykonać utwardzenie z kostki betonowej bezfazkowej gr. 8 cm, na podbudowie z kruszywa łamanego gr. min. 20 cm, w obrzeżach betonowych 8x30 cm, na ławie betonowej z oporem z betonu C12/15 pod toaletę przenośną i pojemniki na śmieci (ok. 24 m²). Usytuowanie utwardzenia uzgodnić z zamawiającym; uwzględnić konieczność dogodnego dojazdu samochodem ciężarowym (dowóz toalety i serwisowanie, opróżnianie kontenerów).

2.10 Tablice

2.9.1 Tablica informacyjna (1szt.) dwustronna wykonana z materiału wodoodpornego, powleczonego w kolorze ciemnego brązu, o wym. 50 cm (pionowo) x 70 cm (poziomo). Na tablicy ma być przyklejona nalepka wodoodporna o wym. 45 cm (pionowo) x 65 cm (poziomo) w kolorze żółtym (litery czarne), o treści według projektu dostarczonego przez Zamawiającego. Tablicę należy przymocować uchwytnymi do stojaka z rur stalowych ocynkowanych ogniowo i malowanych proszkowo. Tablica winna zawierać następujące informacje: nazwę projektu, liczbę głosów, które otrzymał projekt, wartość projektu, kategorie projektu oraz zapis o treści „Projekt sfinansowano w ramach Budżetu Obywatelskiego 2019”. Po zrealizowaniu wszystkich robot, zamawiający dostarczy wykonawcy wzór naklejki na tablicę.

2.9.2 Tablica z regulaminem (1szt.) – dwustronna tablica z regulaminem korzystania z urządzeń zabawowych, zamontowana na słupku stalowym o średnicy 50 mm, o powierzchni min. 50 mm x 70,7mm umieszczona na konstrukcji stalowej ocynkowanej ogniowo, powlekanej lub pomalowanej. Stylistyka dostosowana do urządzeń zabawowych.

2.9.3 Tablica z regulaminem (1szt.) – dwustronna tablica z regulaminem korzystania z terenu piknikowego, zamontowana na słupku stalowym o średnicy 50 mm, o powierzchni min. 50 mm x 70,7 mm, umieszczona na konstrukcji stalowej ocynkowanej ogniowo, powlekanej lub pomalowanej.

Uwaga!

Należy zapewnić możliwość odczytania treści tablic bez szkieł korekcyjnych.

3 . Ogólne warunki wykonania i odbioru robót

Zamawiający wymaga, aby roboty budowlane były wykonane w sposób powodujący możliwie najmniejsze utrudnienia w funkcjonowaniu pobliskich obiektów, niepowodujący narażenia na uszkodzenia istniejących obiektów oraz drzew i krzewów znajdujący się w pobliżu terenu budowy.

Wykonawca będzie zobowiązany do przyjęcia odpowiedzialności cywilnej za wyniki działalności, w zakresie:

- a) organizacji robót budowlanych,
- b) zabezpieczenia interesów osób trzecich,
- c) ochrony środowiska,
- d) warunków bezpieczeństwa pracy.

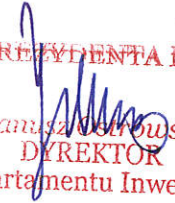
Sprawdzeniu i kontroli będą podlegały:

- użyte wyroby budowlane i uzyskane w wyniku robót budowlanych elementy obiektu w odniesieniu do ich parametrów oraz ich zgodności z dokumentami budowy,
- jakość wykonania robót i dokładność montażu.

4. Przedmiot zamówienia powinien spełniać wymogi:

- a) ustawy z dnia 07 lipca 1994r. Prawo budowlane (Dz.U. z 2018 r. poz. 1202 ze zm.),
- b) rozporządzenia Ministra Infrastruktury z dnia 2 września 2004 r. w sprawie szczegółowego zakresu i form dokumentacji projektowej, specyfikacji technicznych wykonania i odbioru robót budowlanych oraz programu funkcjonalno-użytkowego (Dz.U. z 2013 r. poz. 1129 t.j.),
- c) ustawy z dnia 16 kwietnia 2004 r. o wyrobach budowlanych (Dz.U. z 2019 r. poz. 266 t.j.),
- d) innych przepisów i norm budowlanych, związanych z planowaną inwestycją,
- e) wynikające z obowiązujących przepisów prawa (materiały użyte do budowy obiektów powinny posiadać aktualne aprobaty, atesty, deklaracje zgodności i certyfikaty).

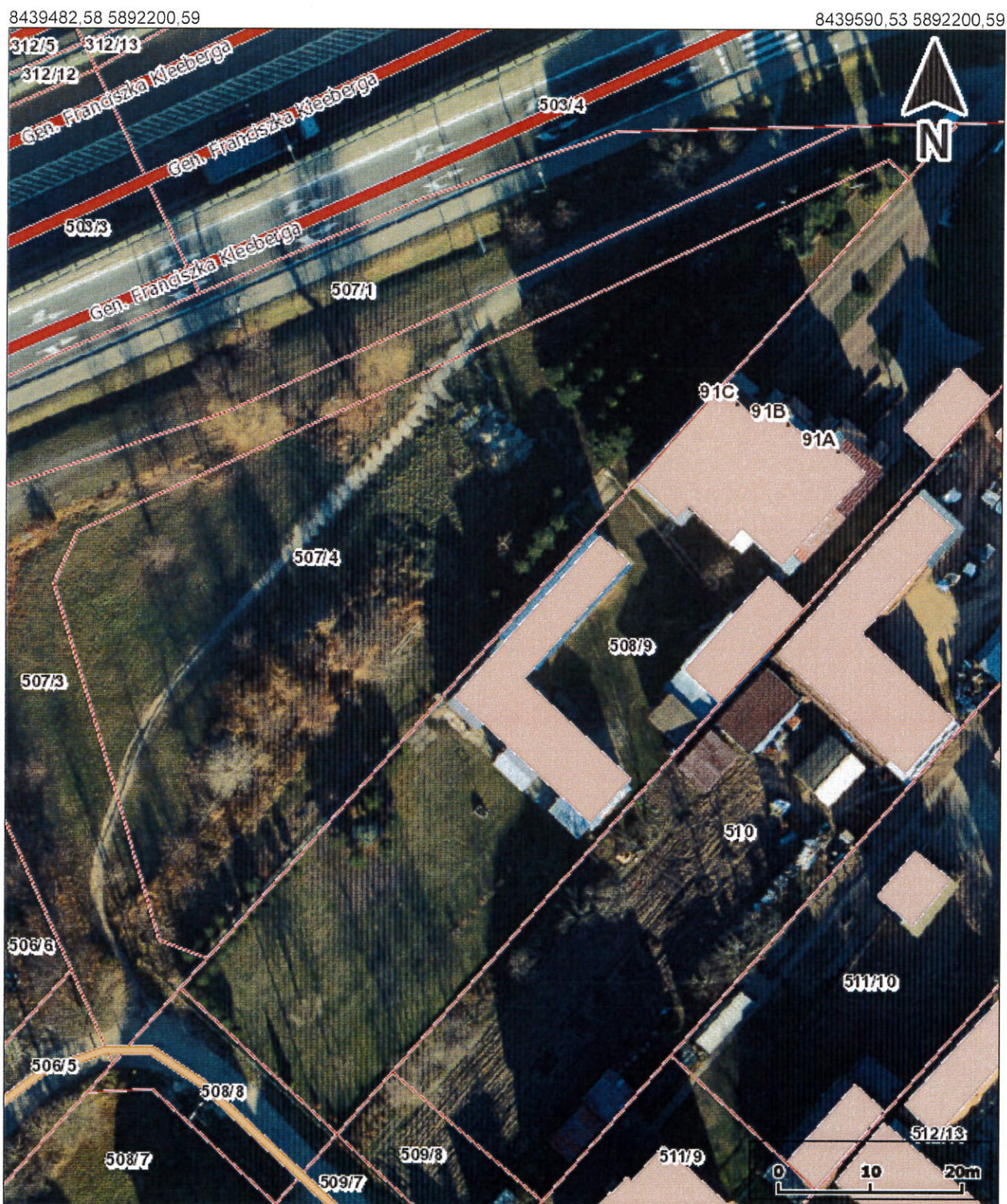
z up. PRZEWODNICZĄ MIASTA


Janusz Dobrowski
DYREKTOR
Departamentu Inwestycji

13-06-2019



Urząd Miejski w Białymstoku, Miejski System Informacji Przestrzennej



8439482,58 5892074,54

1:600

8439590,53 5892074,54

Uwaga: Ten wydruk ma charakter wyłącznie poglądowy i w żadnym razie nie może być traktowany jako dokument oficjalny.

© 2013 GISPartner, Wszystkie prawa zastrzeżone.